

ประมวลเรื่อง พระเจ้าแผ่นดิน เสด็จ ปัตตานี

แปลก ศิลปกรรมพิเศษ

คำนำ

ข้าพเจ้าเห็นว่า เรื่องพระเจ้าแผ่นดินเสด็จประพาสเมืองตานี เป็นเรื่องที่น่าสนใจศึกษาหาความรู้ทางประวัติศาสตร์ และภูมิศาสตร์ จึงได้คัดลอกจากพระราชพงศาวดารบ้าง พระราชนิพนธ์ จดหมายเหตุรายวันบ้าง แต่ส่วนใหญ่เป็นจดหมายเหตุเสด็จประพาส ซึ่งปรากฏว่าเป็นพระนิพนธ์ของกรมพระสมมตอมรินทร์ เป็นพื้น ส่วนบันทึกเชิงอรรถนั้นสมเด็จกรมพระยาดำรงราชานุภาพ ได้ทรงทำไว้แต่เดิม มีบางแห่งข้าพเจ้าบันทึกเพิ่มลงบ้าง โดยเอาไว้ในวงเล็บและมีอักษรย่อ ป.ศ.กำกับไว้ เพื่อถนอมความสืบสน

พระบาทสมเด็จพระจอมเกล้าเจ้าอยู่หัว

พระราชพงศาวดารรัชกาลที่ 4

ครั้ง ๗ วันอังคาร เดือน ๑ แรม

๒ ค่ำ (พ.ศ. 2406) เวลาเช้า 4 โมง เสด็จพระราชดำเนินลงเรือพระที่นั่งอรรคราชวรเดชพร้อมด้วยเรือกลไฟที่ใช้จักรออกไปถึงเขาสามร้อยยอดแล้วเสด็จไปแวะเมืองชุมพร แล้วแวะเมืองนครศรีธรรมราช ประทับแรมอยู่ 3 ราตรี แล้วไปเมืองสงขลา ประทับแรมอยู่ 4 ราตรี



ชาวปัตตานีรอรับเสด็จรัชกาลที่ 5 พ.ศ. 2448

๗ วันพฤหัสบดี เดือน ๑ แรม 11 ค่ำ (9 กันยายน 2406) เวลาบ่าย 5 โมง ถึงเมืองตานี ทอดเรือพระที่นั่งประทับอยู่ ครั้นนั้นเป็นเทศกาลคลื่นใหญ่ ลมว่าวพัดกล้าเรือกลไฟอื่นซึ่งตามเสด็จพระราชดำเนินไปนั้น จะฝ่าคลื่นไปมิได้ เสด็จลงไปแต่พระที่นั่งอรรคราชวรเดชลำเดียว พระยาดานีและศรีตะวันกรมการลงมาเฝ้าในเรือพระที่นั่ง เสด็จออกเป็นการรับแขกเมืองอย่างน้อย ๆ บนเรือพระที่นั่ง เวลายามเศษ ก็ใช้จักรเสด็จพระราชดำเนินกลับมา ณ วันอาทิตย์ เดือน ๑ แรม 14 ค่ำ

พระบาทสมเด็จพระจุลจอมเกล้าเจ้าอยู่หัว

ครั้งที่ 1

ระยะทางเสด็จประพาสแหลมมลายู

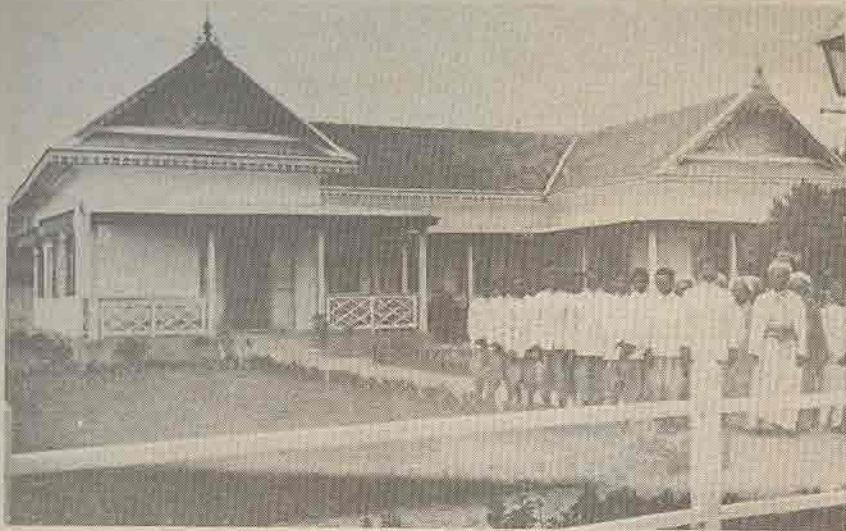
ร.ศ. 107

การเสด็จประพาสคราวนี้ เสด็จออกจากกรุงเทพฯ เมื่อ วันอังคาร เดือน ๑ ขึ้น 4 ค่ำ ปีชวด จุลศักราช 1250 (พ.ศ. 2431) เสด็จประทับแรมอยู่ ๗ เกาะสี่ข้าง 16 วัน (แล้วทรงประพาสเมืองปราง ชุมพร เกาะพัง เกาะสมุย

สงขลา แล้วเสด็จไปเมืองกลันตัน เมืองศรีลังกา จากกลับทรงประพาสเมืองตานี ..ป.ศ.)

วันจันทร์ เดือน 10 ขึ้น 5 ค่ำ (10 กันยายน 2431) เวลาเช้า 4 โมง ทอดสมอหน้าเมืองตานี พอเรือพระที่นั่งถึงที่ พวกแขกทั้งปวงก็สรงน้ำที่เรือวาศาตรี ผู้ที่มานั้นเมืองตานี พระยาดานีถึงก่อนนิจกรรมเสียแล้ว ยังไม่มีตัว พระศรีบุรียรัฐพินิจ ผู้ว่าราชการแทน 1 พระพิพิธภักดี 1, เมืองยี่ริง พระยายี่ริง 1 พระโยชานุประดิษฐ 1, เมืองสาข พระยาสาข 1 พระวิเศษวงศ์ 1 ได้ทรงพระกรุณาโปรดเกล้าฯ พระรชทานตราภักทรากรม⁺¹ ผู้ช่วยทั้ง 4 คน ๆ ละดวง

ในวันนี้เป็นตรงกับวันประสูติสมเด็จพระนางเจ้า⁺² เวลาเที่ยงพอพวกหัวเมืองแขกกลับจากที่เฝ้าทูลละอองธุลีพระบาทแล้ว เรือเวสาศรีสุด 21 นัด เวลาบ่ายโมง 1 เสด็จพระราชดำเนินขึ้นเมืองตานี ป่าย 2 โมง เลี้ยวถึงท่าศรีตะวันกรมการลงมาคอยรับอยู่ที่ท่าข้างหนึ่ง ๆ มีโรงยาวตั้งโต๊ะเครื่องบูชา พวกบุตรภรรยาญาติพี่น้องในเมืองตานี



ข้าราชการเปิดตानीรรับเสด็จรัชกาลที่ 5 พ.ศ. 2448

เมืองสาย ลงมารับอยู่ที่ท่าพร้อมกัน เป็นผู้หญิงทั้งหมดกว่า 200 คน ทรงพระราชดำเนิรขึ้นไปตามถนนตลาดแขกขายของสองข้าง จนถึงพลับพลาหน้าบ้านพระยาตानी ระยะทางสัก 7 เส้น 8 เส้น พลับพลาทำมุขลอมมีเจดียงหลัง 1 ข้างในเป็นหลังยาวหลัง 1 เป็นฝีมือทำอย่างเรียบร้อยมาก คนในเมืองตानीนั้นเป็นไทยเช่นเมืองสงขลามิมาก การเลี้ยงดูที่นี่ ก็ทำท่าเหมือน กับเมืองกลันตันเป็นแบบเดียวกัน แต่มีเลี้ยงเป็นของหวานน้ำร้อนน้ำชา แล้วเสด็จไปที่ห้องนั่งพระยาตानी และเสด็จกลับทางเดิม ทรงเรือพระที่นั่งมาประทับที่วัดตानी เสด็จทอดพระเนตรในโบสถ์ ซึ่งเพิ่งทำแล้วใหม่เป็นอย่างเงินมาก พระพุทธรูปก็ทำใหม่เพิ่งจะแล้ว มีพระอยู่ 14 รูป ทรงพระกรุณาโปรดเกล้าฯ พระราชทานเงินกับตानीเงิน³ 5 ชั่ง ให้ทำศาลาเป็นการเปรี๊ญ เป็นที่สำหรับเด็กเรียนหนังสือด้วย และให้เป็นี่สำหรับเจ้าเมืองกรมการมงประชุมถือน้ำ แทนศาลาจากของเก่าเสด็จกลับจากวัดล่องลงไป ประทับขึ้นที่แพพลับพลา หน้าตลาดจีนซึ่งเขาช่วยกันทำ คือแพเป็นของพระศรีบุรีรัฐ ตัว

เรือนบนแพเป็นของพระพิพิธภักดี ผ้าที่หุ้มที่คาดเป็นของกัปตัน เสด็จพระราชดำเนินขึ้นจากแพ เสด็จเข้าประตูบ้านเงินตรงไปถึงศาลเจ้าชุกัง และเป็นประตูข้างตะวันตก เพราะจีนที่นี้ต้องอยู่ในเขตแดนต่างหาก หาไม่พวกแขกข่มเหงแต่เดี๋ยวนี้อ้อยขังขั้วขึ้นจึงได้ตั้งตลาดติดไปตามริมน้ำอีกแถวหนึ่ง มีตึกใหม่ ๆ สร้างขึ้นอีกบ้าง เสด็จกลับมาจากหมู่บ้านเงิน เลี้ยวไปตามตลาดริมคลองพอดลอดแล้ว เสด็จมาทรงเรือพระที่นั่งแพ ล่องออกมา เรือติดที่เลนตามร่องต้องขึ้น แต่การที่รับเสด็จนั้นเขาก็จัดเต็มมือ จนถึงต้องขุดเลนให้เป็นร่องออกมา ปักกรวย 2 ข้าง ต้องขึ้นอยู่หน้าเรือเสด็จถึงเรือพระที่นั่งเวลาทุ่ม 1 พวกแขกที่ตามลงมาส่งเสด็จนั้น คือพระศรีบุรีรัฐพิณัง พระพิพิธภักดี พระยาสาย พระยายีริง ผู้ช่วยเมืองยีริง 2 คน บุตรพระยายีริง 2 คน พระพิทักษ์ธานี ผู้ช่วยเมืองสายอีกคนหนึ่ง ซึ่งไม่ได้ลงมาแต่แรกนั้น ก็ทรงพระกรุณาโปรดเกล้าฯ ให้เลื่อนตราเครื่องอิสริยยศซึ่งพระยาสาย พระยายีริงได้รับพระราชทานตรามณัฒนาภรณ์มาแล้วก่อนนั้นเป็นจุลสุรารณ์⁴ ยามหนึ่งได้ใช้จักร

เรือกระบวนออกจากเมืองตानीตรงมาเมืองนครศรีธรรมราช (จากนั้นเสด็จกลับพระนคร... ป.ศ.)

ครั้งที่ 2

ระยะทางเสด็จประพาสแหลมมลายู

ร.ศ. 108

เสด็จออกจากพระนคร วันที่ 10 กรกฎาคม ร.ศ. 108 (พ.ศ. 2432)

(ทรงเวาะเกาะหลัก ชุมพร เกาะง่าม เกาะดั่งกาจิว เกาะงัวตาหล้า เกาะพงัน แหลมตะลุมพุก สงขลา จากนั้นถึงเมืองหนองจิก)

วันที่ 30 (กรกฎาคม) เวลาเช้าโมงหนึ่ง ถึงหน้าเมืองหนองจิกทอดเรือพระที่นั่งในที่นี้ ไม่มีอ่าวเกาะอันใดบังลม และไม่มีสิ่งที่จะเป็นสำคัญสำหรับจำแนกนอนเป็นเครื่องหมายอย่างไร นอกจากอาศัยแผนที่ด้วยมีเขาถูกหนึ่งก็ดูเหมือนกับเขาทั้งปวงไม่แปลกประหลาดอันใด เรียกชื่อว่าเขาใหญ่ พระยาเพชรภิกษาลนฤเบศร์⁵ เจ้าเมืองหนองจิกลงมาเฝ้าทูลละอองธุลีพระบาทที่เรือพระที่นั่ง เวลาเช้า 4 โมงเศษ เสด็จลงเรือพระที่นั่งไปประทับที่พลับพลา ซึ่งปลูกไว้ที่ปากน้ำพระยาหนองจิกแลกรมการมาเฝ้าทูลละอองธุลีพระบาทพร้อมกัน พระยาวิชิตภักดีเจ้าเมืองตानीกับพระศรีบุรีรัฐพิณัง พระพิพิธภักดี หลวงจีนกณานุรักษ์เมืองตानीมาเฝ้าทูลละอองธุลีพระบาทด้วย แล้วเสด็จลงเรือพระที่นั่งเข้าไปตามลำน้ำเมืองหนองจิก มีบ้านเรือนราย ๆ ไปไม่ขาด มีดัมหมากคั่นกล้วย ต้นอ้อย และไร่ยาสูบเป็นแห่ง ๆ นอกนั้นเป็นทุ่งนาตลอดระยะทางขึ้นไปประมาณครึ่งชั่วโมง ถึงบ้านคูยงเจ้าเมืองอยู่เสด็จขึ้นบกพระราชดำเนินไปตามถนน ถนนนี้เดิมเคย

แต่ตกแต่งใหม่ใหญ่กว้างขึ้นทางสัก 3-4
เส้นถึงบ้านเจ้าเมืองอยู่ข้างถนน มี
บ้านกรมการแลราษฎรเล็กน้อยห่าง ๆ
เป็นทางผ่านไปโน่นทุ่งนา 14 เส้นถึงวัด
คูยง มีพลับพลาขนาดพลับพลาอีก
หลังหนึ่ง ปลูกอยู่ในกลางลานวัดพระ
อุโบสถหลังคาจาก 3 ห้องไม่มีฝา ผูก
พัทธสีมาแล้ว มีก้อนศิลาวางไว้เป็นที่
กำหนดเขต มีศาลาการเปรียญ หลังคา
จากหลังหนึ่ง กุฎีแผ่ฝากระดานหลัง
หนึ่ง กุฎีฝากระแวงอ่อน ชูคโชมอยู่
หลายหลัง วัดนี้ว่าเป็นวัดของพระ
ยาหนองจิกเกลี้ยง คำสามัญเรียกกัน
ว่า พระยาแก้วดำเป็นผู้สร้างเป็นวัดถือ
น้ำพระพิพัฒน์เสด็จฯ เสด็จถึงวัดแล้ว
ประทับที่พลับพลา ทอดพระเนตร
เห็นพระอารามชำรุดชูดโชมมาก ทรง
พระราชศรัทธาจึงโปรดเกล้าฯ พระ-
ราชทานเงิน 20 ชั่ง ให้พระยาหนองจิก
สร้างพระอุโบสถขึ้นใหม่พอได้เป็นที่
ถือน้ำ เมื่อทำแล้วเงินไม่พอจึงให้เบิกต่อ
ไป แล้วพระราชทานชื่อวัดว่า วัดมูจลิน
ทวารวิหาร พระครูวิบูลย์สมณวัตร
เจ้าคณะใหญ่เมืองหนองจิกเป็นผู้ครอง
พระอารามนี้ เมื่อเสด็จพระราชดำเนิน
มาตามทางเรือ ฝนตกพัดหนึ่ง ทรัน
เสด็จถึงวัด ประทับอยู่ที่พลับพลาฝนตก
อีก พอฝนซาแล้วเสด็จกลับมาได้ครึ่ง
ทางฝนตกอีกมาก จึงเสด็จประทับบ้าน
พระยาหนองจิกเวลาบ่าย 3 โมง
เสด็จกลับมาประทับเรือพระที่นั่งอุบล
บุรพาทิส พระยาหนองจิกมาเฝ้าทูล-
ละอองธุลีพระบาท โปรดเกล้าฯ พระราช
ทานตราบัตรกรมการ^๖ กับเงิน 5 ชั่ง
ให้พระยาหนองจิกแจกคนที่มาทำงาน
ในการเสด็จพระราชดำเนินครั้งนี้ กับ
พระยาหนองจิกได้ขอรับพระราชทานที่
ผูกพัทธสีมา 2 วัด คือวัดทรายวัดหนึ่ง
กับวัดนาโควัดหนึ่ง โปรดพระราชทาน

ใบอนุญาต

อนึ่ง เมืองหนองจิกนี้ มีเขตแดน
ข้างเหนือต่อเมืองเทพา ข้างตะวันตกต่อ
เมืองจะนะตะวันตกถึงใต้ต่ออำเภอ
จะแห่น^๗ แขวงเมืองสงขลา ตะวันตก
เฉียงใต้ต่อเมืองยะลา ทิศใต้ต่อเมืองตานี
ลำน้ำหนองจิกนี้ไหลมาแต่ที่ตำบลยะรม
แขวงเมืองรามันห์ผ่านเมืองยะลาลงมา
ที่ปากน้ำมีหาดทรายดี ต่อเข้าไปลึก
น้ำจืดสนิทตลอดถึงปากน้ำ ลำน้ำนี้เรียก
ชื่อว่า กลองน้ำจืด

วันที่ 31 กรกฎาคม เรือพระที่นั่ง
ออกจากหน้าเมืองหนองจิกตั้งแต่วันที่
8 ทุ่ม วันที่ 30 ครั้นรุ่งสว่างเรือเดินต่อ
ไป เวลาเช้าโมงครึ่งถึงหน้าเมืองสาย
ทอดเรือพระที่นั่งตรงปากน้ำใกล้ฝั่งเป็น
หาดทรายยาว แลเห็นเขาโต ๆ อยู่
ไกล ๆ ที่แลเห็นมี 2 เขา คือ บุเกะลีโล
บายเขาหนึ่งบุเกะบาตาเขาหนึ่ง ซึ่งอยู่
ในตำบลบ้านลิ้นนงบายที่เป็นเมือง
สายใหม่นี้ พอเรือพระที่นั่งทอดที่แล้ว
พระยาสุริยสุนทรบวรภักดีเจ้าเมืองสาย
พาศรัทธาวันกรมการแลเรือแขกลงมารับ
เสด็จ 70 ลำ คน ลำหนึ่งประมาณ 15
คน 16 คน ที่เป็นลำย่อม ๆ จน 4 คน
5 คน เป็นที่สุด ประมาณคนกว่า 500
มีเครื่องแห่ฆ้องประจำเรือ แลมีเรือพิณ
พาทยจีนด้วยลำหนึ่ง อนึ่ง พระยาพิพิธ-
ภักดี เจ้าเมืองกลันตันมาด้วยเรือยอดซ์
ใหญ่ 2 ลำ ทอดอยู่ที่หน้าเมืองสายเพื่อ
ที่จะคอยเฝ้าทูลละอองธุลีพระบาท แต่
ตัวพระยากลันตันนั้น พระยาสายรับเข้า
ไปให้อยู่ที่ลำน้ำจืดเรือกำปั่นให้อยู่ลำหนึ่ง
ในเวลาวันที่พวกเมืองกลันตันก็ลงเรือ
มากอรับเสด็จอยู่พร้อมด้วยพวกเมือง
สาย โปรดเกล้าฯ ให้พระยากลันตัน
พระยาสายและกรมการผู้ใหญ่ที่มาด้วย
ขึ้นมาเฝ้าทูลละอองธุลีพระบาทในเรือ
พระที่นั่งอุบลบุรพาทิส เสด็จออกแขก

เมืองอย่างครั้งยศ พระสุรินทราฆวศุข
เบิกนำแขกเมืองเฝ้าทูลละอองธุลีพระ-
บาท พระยาพิพิธภักดีเจ้าเมืองหนึ่ง
พระโยธิประดิษฐ ราชามุคาหนึ่ง พระ-
รัชฎาธิษฐานผู้ช่วยราชการหนึ่ง เมือง
กลันตันรวม 3 คน กับพระยาสุริยสุนทร
เจ้าเมืองหนึ่ง พระรัตนมนตรี ผู้ช่วย
ราชการหนึ่ง พระวิเศษวงษา ผู้ช่วย
ราชการหนึ่ง เมืองสายรวม 3 คน พระยา
กลันตันให้กราบบังคมทูลพระกรุณา
ว่า พระยาเดชานุชิตได้ลงมาถึงปากน้ำ
เพื่อจะมาเฝ้าทูลละอองธุลีพระบาท แต่
ไม่สบายต้องกลับขึ้นไป และได้กราบ
ทูลแสดงความขานขอมชนิดต่าง ๆ คำரச
พระราชปฏิสันฐานเจ้าเมืองทั้งสองและ
ผู้ที่มาเฝ้าตามสมควร พระยาสายได้จัด
เสียบียงอาหารแลพื้นลงมาส่งเรือทุกลำ
เป็นอันมาก เวลาเช้า 6 โมงครึ่งเสด็จลง
เรือพระที่นั่งขึ้นบก ข้าราชการแต่ง
ครั้งยศ มีเรือทหาร เรือข้าราชการ และ
เรือเมืองแขกหน้าตามเสด็จเป็นกระ
บวนเข้าปากน้ำ เมืองสายเป็นหาดทราย
สลับบังกัน ที่คอหาดสองข้างเป็นหมู่
ต้นสน ค่อนั้นไปเป็นสวนมะพร้าวแล
เห็นไปโดยรอบ ที่ปลูกใหม่ออกมา
ตามหาดทรายก็มี ลำน้ำกว้างใหญ่
มีคลองเล็กน้อยแยกไปหลายทาง ล้วน
แต่เป็นสวนมะพร้าวและหมู่ต้นตาล
และโรงเรือนที่คนอาศัยรักษาสวนเป็น
ระยะกันไปมิได้ขาด ที่กลางลำน้ำ
มีทรายมูลเป็นเกาะ ร่องน้ำอ้อมไปตาม
ท้องกึ่ง บางแห่งก็มีไร่ยา ไร่อ้อย ที่เป็น
บ้านหมู่ใหญ่ก็มีคนมานั่งดูหลายร้อย
คนที่หัวกึ่งสุดถนนบ้านจีนมีตึกจีน ก่อ
กำแพงสกัดหน้าหลังกึ่ง มีเรือค้าขายเป็น
เรือทะเลบ้าง เรือเหนือบ้างจอดอยู่หลาย
ลำ ระยะทางแต่ปากน้ำไปประมาณ
50 มินิตถึงพลับพลา เรือพระที่นั่งประ-
ทับท่าแล้วเสด็จขึ้นประทับบนพลับ

ปลา มีพระสงฆ์รับเสด็จที่ท่าน้ำ ที่พลับ
ปลาทำเป็นสี่มุมขยทึนกลางสูง มีพนัก
รอบ การตกแต่งปลับปลาทั้งปวง เป็น
ฝีมือแขก เสด็จขึ้นประทับบนปลับ-
ปลาแล้ว พระยาภักขันธและพวกพ้อง
พระยาสาชและพวกพ้องเฝ้าทูลละออง
ธุลีพระบาท แล้วรับสั่งตามการในเมือง
สาชตามสมควร แล้วเสด็จพระราชดำ-
เนินจากปลับปลาไปตามทางตรงไปถึง
บ้าน พระยาสาชที่ริมเขาสีโลบายูทางกว่า

สิบเส้น ที่หน้าบ้านพระยาสาชเป็น
สนามกว้างไม่มีคันไม้ รั้วบ้านกว้าง
ประมาณ 2 เส้นเศษ มีตึกทำใหม่ 2
หลังเคียงกัน หลังหนึ่งซีกกลางถึงกัน
แต่ยังไม่แล้วเสร็จ จัดการรับเสด็จที่เรือน
เก่า การที่พระยาสาชจัดรับเสด็จทั้งปวง
นั้นเป็นที่ชื่นชมยินดีอย่างยิ่ง ทำจนสุด
กำลังที่จะทำได้ แล้วเสด็จกลับจากบ้าน
พระยาสาชมาประพาสตลาดจีน ซึ่ง
เลี้ยวไปตามลำน้ำประมาณสัก 5 เส้น
6 เส้น มีร้านขายผ้าและของต่าง ๆ มาก
เมืองที่ตั้งใหม่ที่ตำบลสีลินงบายูนี้อยู่ไม่ผู้
เจริญบริบูรณ์เต็มที่ เพราะเมื่อก่อน
18 ปีนี้เป็นป่าที่เดียว จนเดี๋ยวนี้ที่หลัง
เขาสีโลบายู เขาบาดา ยังมีเสือมีเนื้อ
อยู่ ลำน้ำเมืองสาชนี้มีทางแยกไปได้
3 ทาง คือ ทางยิงงอไปเมืองเก่า ซึ่งอยู่
สูงขึ้นไประยะทางวันหนึ่ง พระยาสาช
เห็นว่าฤดูแล้งน้ำแห้งเรือเดินไม่ตลอด
จึงได้เลื่อนลงมาตั้งเสียที่เมืองใหม่นี้
ได้ 18 ปีมาแล้ว แต่เมืองเก่ายังมีคน
มากกว่า ลำน้ำอีกแยกหนึ่งไปที่ตำบล
กะลาพอ อีกแยกหนึ่งไปเมืองระแงะ
ปลายคลองจดเมืองรามันห์ คนในพื้นที่
เมืองท่านา ทำน้ำตาลโตนด ปลูกมะ-
พร้าว พวกจีนทำสวนมะพร้าว ปลูก
เผือก ปลูกมัน และซื้อขายในตลาด
เสด็จประพาสตลาดแล้ว บ่าย 4 โมง

80 รุสมิแล

เสด็จกลับลงเรือพระที่นั่งอุบลบุรพาทศ
เวลาค่ำที่บนบกตั้งกองล้อมวงกองไฟ
จนดึก เวลา 8 ทุ่ม ออกเรือพระที่นั่ง
จากเมืองสาช

วันที่ 1 สิงหาคมเช้า 4 โมงเศษ
ถึงเมืองตานี ทอดเรือพระที่นั่งตรงปาก
น้ำ พระยาวิชิตภักดีศรีสุรวงษาเจ้า
เมือง พระยาพิทักษ์ธรรมสุนทร ผู้กำกับ
ทำนุบำรุงราชการ พระศรีบุรีรัฐพิ-
นิจรายมุดา พระพิพิธภักดีผู้ช่วยราช
การเมืองตานี ลงเรือพาแขกเป็นอันมาก
มารับเสด็จ โปรดเกล้าฯ ให้เฝ้าทูลละ
อองธุลีพระบาทในเรือพระที่นั่งอุบล
บุรพาทศเหมือนอย่างพระยาภักขันธ
โปรดเกล้าฯ พระราชทานเครื่องราชอิส-
ริยาภรณ์เลื่อนชั้นแลพระราชทานใหม่
บ้าง แล้วโปรดเกล้าฯ ให้ไปคอยรับเสด็จ
ที่วัดเมืองบางน้ำจืด ซึ่งจะได้เสด็จพระ
ราชดำเนินไปบำเพ็ญพระราชกุศลลง
ศาลาที่โปรดเกล้าฯ ให้สร้างขึ้นในวัด
เมื่อปีกลายนี้ สำหรับเจ้าเมืองศรีตะ
วันกรมการถือน้ำ เวลาเช้า 4 โมงเศษ
เสด็จลงเรือพระที่นั่ง วันนี้โปรด
เกล้าฯ ให้ข้าราชการแต่งเต็มยศ ออก
เรือพระที่นั่งพร้อมด้วยกระบวนเรือนำ
ตามเสด็จพระราชดำเนินไปเข้าปากน้ำ
เมืองตานี ไปตามลำน้ำระยะทางชั่วโมง
หนึ่ง ถึงฉนวนหน้าวัดบางน้ำจืด ประทับ
เรือพระที่นั่งเสด็จขึ้นประทับบนศาลาที่
ทำใหม่ ทรงประเคนสำรับพระสงฆ์
จีน 7 รูป มีพระครูพิพัฒนสมณกิจ
เจ้าคณะเมืองตานี ซึ่งเป็นเจ้าอาวาสเป็น
ประธาน พระสงฆ์ถ่มแล้วทรงประเคน
ผ้าไตรแลเครื่องไทยทานของพระยาตา
นี่จัดทูลเกล้าฯ ถวาย พระสงฆ์สวดอนุ-
โมทนาแล้วเสด็จมาประทับปลับปลา
อนึ่งพระยาตานีจัดกรมพรสพมาเล่น
ในการฉลองศาลา โน้หรีว 2 โรงมายง
โรง 1 หนึ่งแขก 1 หนึ่งไทย (คือหนึ่ง

ตลุง) โรง 1 หนึ่งนั้นเล่นกลางวันไม่ได้
จึงจอ รำกฤษวง 1 มีราษฎรชาวเมือง
มาประชุมกันกว่า 3000 คน เต็มไปทั้ง
ลานวัด ได้โปรดเกล้าฯ ให้จัดซื้อขนม
ผลไม้ ของบริโภคนต่าง ๆ บรรดาที่มีใน
ตลาดทั้งสิ้น สิ้นเงิน 89 เหรียญมา
แจกราษฎรที่มาดูงานเป็นการครึกครื้น
สนุกสนานมาก เวลาบ่ายเสด็จขึ้นบน
ศาลามีสวดมนต์ พระสงฆ์ซึ่งฉิ่งเข้ากับ
พระสงฆ์ในวัดเพิ่มเติมอีก สวดมนต์จบ
แล้ว พระราชทานปัจจัยมูลแก่พระครูพิ-
พัฒนสมณกิจ 20 บาท พระสมุห์วัด
ใหม่ 20 บาท พระอันคืบในวัดบางน้ำ
จืด 12 รูป ๆ ละ 10 บาท พระอันคืบ
วัดใหม่ 7 รูป ๆ ละ 5 บาท แล้วทรง
โปรยทานที่บนศาลาเป็นกนผู้หญิงให้
อยู่พวกหนึ่ง ผู้ชายให้อยู่พวกหนึ่งสิ้น
เงินเฟื้อง เงินสลึง 7 ชั่ง แล้วเสด็จลง
ประทับที่ศาลาชั้นต่ำ ทรงคิดแผ่นศิลา
จารึกเรื่องที่ทรงพระปรารพสร้างศาลา
และพระราชทานชื่อวัดตานีบางน้ำจืด
ว่า วัดตานีนรสโมสร แล้วเสด็จพระ-
ราชดำเนินไปประทับปลับปลา มีแกะ
ชนกันหน้าปลับปลา พระศรีบุรีรัฐพิ-
นิจ พระพิพิธภักดีเป็นผู้จัดการที่จะชน
แกะ ดูเป็นการสนุกสนานรื่นเริง ตั้งแต่
เจ้าเมืองกรมการ ตลอดลงไปจน
ราษฎร มีหน้ายิ้มแย้มแจ่มใสอยู่ไม่
ขาด พวกบุตรภรรยาเจ้าเมือง กรม
การ ก็พากันไปนั่งหน้าปลับปลา
อยู่ตลอดงาน โปรดเกล้าฯ พระราชทาน
เงิน 10 ชั่งให้พระยาตานีไปแจกคนซึ่ง
มาทำงานในการรับเสด็จครั้งนี้

เวลาบ่าย 5 โมงเศษ^๘ เสด็จลง
เรือพระที่นั่งขึ้นไปตามลำน้ำ ทอดพระ-
เนตรที่เตาหม้อทำอิฐ โอ่ง อ่าง ที่ตำบล
เคาะเห็นตลาดจีนไปหนึ่งนอกหนึ่ง แล้ว
เสด็จกลับลงมาประทับหน้าตลาด เสด็จ
ขึ้นบกประพาสถนนตลาด มีร้านขายผ้า

ผ่อนขึ้นมากกว่าแต่ก่อน เสด็จพระราชดำเนิน ไปถึงบ้านพระยาธานี ในรั้วระเนียดชั้นนอกมีโรงงานมหรสพและร้านขายของ ที่ห้องหนึ่งมีโต๊ะยาวตั้ง ตรงโต๊ะขึ้นไปติดพระบรมรูปที่บนโต๊ะตั้งต้นไม้ทอง เงิน สำหรับการพิธีใหญ่ 2 ต้น เล็ก 2 ต้น มีเทียนใหญ่คู่หนึ่ง เล็ก 2 คู่จุดอยู่ ตั้งสัญญาบัตรและเครื่องยศพระยาธานี ราชามดา ผู้ช่วย เครื่องพิธีเหล่านี้ตั้งไว้เกือบ 3 เดือนมาแล้ว เป็นการฉลองตราตามธรรมเนียมบ้านเมือง มีพระสงฆ์ไทยมาคอยรับเสด็จอยู่ที่นั่นแล้วเสด็จพระราชดำเนินไปตามหนทางผ่านหน้าบ้านพระยาอิริงเก่ามา ค่อยไปเป็นสุขเหรั้ามีโรงสวดย่อม ๆ หลังคามุงกระเบื้องหลังหนึ่ง หอระฆังหอหนึ่ง อีกฟากถนนหนึ่งก็เป็นบ้านเรือนมีบ้านนี้โงะอยู่ต้นทาง ถนนเลี้ยวไปตามทางริมน้ำเป็นตลาด ปลูกต้นประดู่กลางถนนร่ม ได้ต้นประดู่มีร้านเล็ก ๆ เรียงเป็น 4 แถว หันหน้าเข้าหากันเป็นสองทางคล้ายตลาดเมืองกลันตัน มีร้านประมาณ 50-60 ร้านการค้าขายในเมืองนี้มีข้าวสาร เกลือ น้ำตาลโตนด เป็นมาก ต่อตลาดไปอีกหน่อยจนถึงคลองแยกเป็นบ้านไทยและจีนมาก เสด็จพระราชดำเนินกลับจากตลาดแล้ว เสด็จตรงไปตามทางที่ขึ้นจากท่าหน้อยหนึ่ง ถึงห้องบ้านพระยาอิริงเป็นโรงยกพื้นสูง ตกแต่งเป็นพลับพลาที่ประทับ ภรรยาพระยาอิริงกับพี่สาวซึ่งเป็นภรรยาของราชามดาเมืองกลันตันคนก่อน และภรรยาพระยาโยธานุประดิษฐ์ ภรรยาณีโชะ ญาติพี่น้องผู้หนึ่งมาจัดการรับเสด็จประทับอยู่ครู่หนึ่งเป็นเวลาที่จะรีบออกเรือพระที่นั่ง จึงโปรดเกล้าฯ พระราชทานเงินเป็นค่าเบี้ยเลี้ยง 50 เหรียญ และโปรดให้แจกคนที่เกณฑ์ไปรับเสด็จแล้วใช้การงาน 200

เหรียญ แล้วเสด็จกลับมาลงเรือพระที่นั่ง ไปถึงเรืออุบลบุรพทิศเกือบบ่าย 3 โมง

บ่าย 3 โมงครึ่งออกเรือพระที่นั่งแล่นกลับขึ้นมาข้างเหนือเวลาบ่าย 5 โมง 40 นาที ถึงเมืองเทพา⁹⁾

(จากเทพาเสด็จต่อไปยังเกาะพังนัง เมืองไชยา เมืองกาญจนดิฐ เมืองหลังสวน เมืองชุมพร เมืองปราณบุรี วันที่ 14 สิงหาคม เข้าปากน้ำเจ้าพระยา)

ครั้งที่ 3

จดหมายเหตุ

เสด็จประพาสแหลมมลายู คราว ร.ศ.

109

เสด็จออกจากพระนคร วันที่ 15 เมษายน ร.ศ. 109 (พ.ศ. 2433) เสด็จเมืองชุมพร แล้วเสด็จทางสถลมารคไปยังเมืองกระบี่ แล้วเสด็จทางชลมารคไปเมืองระนอง เมืองตะกั่วป่า เมืองภูเก็จ เมืองตะกั่วทุ่ง เมืองพังงา เกาะลันตา เมืองตรัง เกาะลันกาวิ เมืองไทรบุรี เมืองปีนัง เมืองประ เมืองสะลังอ เมืองมละกา เมืองสิงคโปร์ เมืองปาหัง เมืองกลันตัน แล้วถึงหน้าปากน้ำเมืองหนองจิก

วันที่ 14 (มิถุนายน) เวลาเช้า 4 โมงเศษถึงปากน้ำเมืองหนองจิก ทอดเรือพระที่นั่งพระยาเพชรภิบาลนฤเบศร์ พระยาหนองจิก มาเฝ้าทูลละอองธุลีพระบาท เรือพระที่นั่งรอรับน้ำรับพื้นอยู่จนค่ำ พระยาวิจิตรภักดี พระยาธานี, พระศรีบุรีรัฐพิณัง ราชามดา, พระพิพิธภักดี ผู้ช่วยราชการเมืองคานี, กับพระยาโยธาประดิษฐ์ ผู้ช่วยราชการเมืองยะหริ่ง, มาเฝ้าทูลละอองธุลีพระบาทเวลา 3 ยามเศษ ออกเรือพระที่นั่งจากเมืองหนองจิกไปเมือง

สงขลา

จากสงขลาเสด็จต่อไปยังเกาะพังนัง เมืองชุมพร เขาสามร้อยยอด วันที่ 22 มิถุนายน เสด็จกลับถึงพระนคร รวมเวลาเสด็จครั้งนี้ 67 วัน

พระราชนิพนธ์ ระยะทางที่ยาวกว่าสองเดือน

ร.ศ. 115

เสด็จจากพระนคร วันที่ 9 พฤศจิกายน ร.ศ. 115 (พ.ศ. 2439...ป.ศ.) โดยเรือพระที่นั่งมหาจักรี ทรงแวะเมืองสิงคโปร์ เมืองยะโฮ แล้วเสด็จต่อไปยังชวา ประพาสเมืองต่าง ๆ หลายแห่ง แล้วเสด็จกลับสิงคโปร์ ทรงแวะเมืองดรงกานู เมืองกลันตัน ถึงเมืองสาย)

เมืองสาย

วันที่ 8 สิงหาคม

ออกเรือ (จากกลันตัน ...ป.ศ.) 3 ยาม มีฝน มีพายุ มาถึงเมืองสายเวลา 2 โมงเช้า ราว 3 โมง พระยาสาช พระยาธานี พระยาหนองจิก พระยาวิเศษวังษา ลงมาหาในเรือพระยาธานีพื้นหักจนหน้าแปลกไป พระยาสาชยอมไปกว่าแต่ก่อนว่าเจ็บในคอ แต่คนอื่นกลัวทะเลลงมาได้ 3 โมงเศษขึ้นบกน้ำเขียวไปช้า พลับพลาปลูกที่หาดหน้าเมือง เป็นจัตุรมุข หลังกาลด 3 ชั้นมีข้อฟ้า ไบระกา มีหลังข้างในอีกหลังหนึ่งสำหรับข้าราชการสองหลัง ผู้ซึ่งไม่ได้ลงไปเรือ คือพระยารามัญ¹⁰⁾ พระยาระแงะ พระยาอิหริ่ง พระโยธานุประดิษฐ์ แต่ผู้อื่นอีก 2-3 คนคอยรับอยู่พูดด้วยข้อราชการแล้วไปดูบ้านพระยาสาชที่ทำเป็นตึก แก่ร้องว่าอยู่ไม่ได้เพราะปลวกขึ้น แต่ครั้งเมื่อไปเห็น ๆ ยังทำไม่แล้วด้วย ตึกนั้นมันอยู่ไม่ได้จริง ๆ มีแจ็กอยู่ในนั้นสัก 90 เฟอร์-เซนต์ มีแจ็กอยู่สัก 10 เฟอร์เซนต์ กำ



ที่ทำการรัฐบาลจังหวัดปัตตานี พ.ศ. 2448

แพงก้อแต่ชั่วประตูกี้ถือปูนไม้แล้วตกลงเป็นอยู่เรือเก่า มีผู้หญิงออกมาหา 4 คน เมียแขกคนหนึ่ง เมืองไทย ชาวนอกคนหนึ่ง น้องสาวที่เป็นเมียพระยาระแงะคนหนึ่งเมียพระยาวิเศษวังฆาคนหนึ่ง นั่งอยู่สักครู่หนึ่งไปดูที่ตลาด ดูก็มีผู้คนคิดมากแปลกกว่าแต่ก่อน เมืองนี้เพิ่งตั้งใหม่เมื่อ 20 ปีมาแล้ว นึกว่าจะไปติดก็มีคนคิดของแกล้งจริง กลับปลับปลาร์บของถวายและแจกของแล้วลงมาเรือ พระยาสาย พระยาดานี พระยาหนองจิก พระยาระแงะ พระยาวิเศษวังฆาตามมาส่ง ออกเรือบ่าย 2 โมง เวลาค่ำจอดที่ท้ายเมืองสงขลา

(เสด็จแวะเมืองสงขลา แล้วเสด็จต่อไปยังเกาะพังัน เกาะสีชัง ถึงกรุงเทพฯ วันที่ 12 สิงหาคม).....

ครั้งที่ 5

จดหมายเหตุ

เสด็จประพาสหัวเมืองในแหลมมลายู
คราว ร.ศ. 117

เสด็จออกจากพระนคร โดยเรือพระที่นั่งมหาจักรี เมื่อวันที่ 21 มิถุนายน ร.ศ. 117 (พ.ศ. 2441...ป.ศ.) (ทรงแวะเกาะพังัน เมืองสงขลา เลขไปเมืองกลันตัน เมืองตรังกานู แล้วกลับมา)

วันที่ 1 กรกฎาคม เวลาเช้า 4 โมงครึ่ง เรือพระที่นั่งถึงปากน้ำตำบลบันนาราชแขวงเมืองสาบายี่¹¹ ทอดสมอเรือพระที่นั่งแล้ว พวกหัวเมืองแขกทั้งข้าหลวงและเจ้าเมืองกรมการลงมาขังเรือพระที่นั่ง เสด็จออกห้องท้องพระโรงทรงเครื่องตามธรรมเนียม

พระเจ้าห้องยาเชอ กรมหมื่นดำรงราชานุภาพ นำข้าหลวงและกรมการเฝ้าทูลละอองธุลีพระบาท พระยาเพชรภิกษาลนฤเบศร์ พระยาหนองจิก, พระ-

ยาศุริยสุนทร พระยาสายบุรี, พระโยธานุประดิษฐ์ ผู้ช่วยราชการเมืองอิหริ่ง, พระพิพิธภักดี ผู้ช่วยราชการเมืองตานี, หลวงพรหมภักดีข้าหลวงผู้ช่วยราชการเมืองตานี, หลวงบำรุงราชกิจ ข้าหลวงผู้ช่วยราชการเมืองสาย, ขุนพินิจประชากรข้าหลวงอยู่ช่วยราชการเมืองระแงะ มีพระราชปฏิสันถารตามสมควรแล้ว ข้าราชการหัวเมืองแขกและข้าหลวงที่เฝ้านั้น กราบถวายบังคมลาจากที่เฝ้าทูลละอองธุลีพระบาทไปคอยรับเสด็จบนบก ครั้นเวลาบ่าย 2 โมงเศษ เสด็จลงเรือพระที่นั่งกรรเชียงไปเข้าปากน้ำ มีหมู่บ้านราษฎรรับน้ำเป็นอันมาก ลำน้ำกว้างใหญ่ ภูมิฐานดี มีเรือเมล์เมืองสิงคโปร์ทอดบรรทุกของอยู่ลำหนึ่ง ทางเสด็จผ่านหมู่บ้านเรือพระที่นั่งกับพวกที่รับเสด็จอยู่บนบก คือพระยาพิพิธเสนามาดย์ พระยาอิหริ่ง, พระยาณรงค์ฤทธิ พระยาขะลา, พระยาภูผาก๊กดี พระยาระแงะ, กับหลวงจีนคณานุรักษ์เมืองตานีเฝ้าทูลละอองธุลีพระบาท ประทับที่พลับพลาประมาณครึ่งชั่วโมง แล้วเสด็จลงเรือพระที่นั่งขึ้นไปประพาสข้างเหนือน้ำถึงท่าที่จะขึ้นโรมันสำโรง และโรงงานทำแป้งของพระยาสายและพวกหุ้นส่วน แต่ระยะทางบกที่จะไปถึงไร่และโรงงานนั้นไกลด้วย เวลานั้นบ่ายมากแล้วจึงหาได้เสด็จพระราชดำเนินประพาสไม้ เสด็จกลับมาประทับที่พลับพลาอีก ทอดพระเนตรเขกให้วานรขึ้นเก็บผลมะพร้าว และเสด็จลงเรือพระที่นั่งกลับมาถึงเรือพระที่นั่งมหาจักรี เวลาบ่ายห้าเศษ ครั้นเวลาทุ่มหนึ่ง ออกเรือพระที่นั่งต่อไป

(เสด็จต่อไปยังเมืองนครศรีธรรมราช เกาะพังัน เมืองหลังสวน เมืองชุมพร บางตะพาน เกาะหลัก เกาะ

ไผ่ เกาะสีชัง ถึงพระนครวันที่ 13 กรกฎาคม 2441.....ป.ศ.)

ครั้งที่ 6

จดหมายเหตุ

เสด็จประพาสหัวเมืองในแหลมมลายู

คราว ร.ศ. 119

เสด็จจากพระนคร โดยเรือพระที่นั่งมหาจักรี วันที่ 18 พฤษภาคม ร.ศ. 119 (พ.ศ. 2443.....ป.ศ.)

(เสด็จแวะศรีมหาธาตุ เมืองชุมพร เกาะเต่า เกาะพังงา เกาะกระ เมืองถลันตัน แล้วเสด็จกลับมา)

วันที่ 24 พฤษภาคม เวลาเช้าโมงเศษ ถึงปากอ่าวเมืองสาบบุรี เรือพระที่นั่งทอดที่ปากอ่าว พระยาสุขุมนัยวินิต และข้าราชการในมณฑลนครศรีธรรมราช กับพระยาสุริยสุนทรบวรภักดี พระยาสาบบุรี ได้ลงมาเฝ้าทูลละอองธุลีพระบาทในเรือพระที่นั่ง พระบาทสมเด็จพระเจ้าอยู่หัวเสด็จออกในท้องช้างกลางอย่างวันก่อน มีพระราชดำรัสตามสมควรแล้วเสด็จลงประทับเรือพระที่นั่งกรรเชียงเรือกลไฟเล็กงุงไปเข้าแม่น้ำ ตูลุพัน เมืองสาบบุรี เสด็จขึ้นที่ท่าฉนวนไปประทับพลับพลาซึ่งพระยาสาบบุรีได้จัดไว้เป็นที่รับเสด็จ พระยาภูผาภักดีศรีสุวรรณประเทศ พระยาระแงะ ได้มาเฝ้าทูลละอองธุลีพระบาทด้วยและเสวยกลางวันในที่นี้ แล้วเสด็จลงประทับเรือพระที่นั่งกรรเชียงไปขึ้นที่ท่าเมืองสาบบุรีทอดพระเนตรศาลชำระความ แล้วทรงพระราชดำเนินไปตามถนน ทอดพระเนตรร้านตลาดขายสิ่งของต่าง ๆ แล้วเสด็จไปประทับที่บ้านพระยาสาบบุรี แล้วเสด็จกลับมาตามทางเดิม มาเสด็จลงเรือพระที่นั่งกรรเชียง เรือกลไฟเล็กงุงมาถึงเรือพระที่นั่งมหาจักรี เวลาบ่าย ๆ 2 โมงเศษ เวลา 10 ทุ่ม ออกเรือพระที่นั่งจากปาก

อ่าวเมืองสาบบุรีต่อมา

วันที่ 25 พฤษภาคม เวลาเช้าโมง 40 นาที ถึงปากน้ำเมืองตานี ทอดเรือพระที่นั่งแล้ว พระยาสุขุมนัยวินิต และข้าราชการในมณฑลนครศรีธรรมราช ซึ่งลงเรือศรีธรรมราชตามเสด็จพระราชดำเนินมาด้วย กับพระยาพิทักษ์ธรรมสุนทร จางวาง, พระพิพิธภักดี ผู้ช่วยราชการเมืองตานี, พระยามงคลฤทธิ พระยาชะลา, หลวงไพรี พ่ายฤทธิ ผู้ช่วยราชการเมืองยะลา, พระโยธานุประดิษฐ์ ผู้ช่วยราชการเมืองยี่หริ่ง, หลวงบุรานุมนตรี ผู้ช่วยราชการเมืองยี่หริ่ง, ได้ลงมาเฝ้าทูลละอองธุลีพระบาทในเรือพระที่นั่ง พระบาทสมเด็จพระเจ้าอยู่หัวเสด็จออกท้องช้างกลาง มีพระราชดำรัสด้วยผู้ที่มาเฝ้าทูลละอองธุลีพระบาทตามสมควร แล้วทรงพระกรุณาโปรดเกล้าฯ พระราชทานสัญญาบัตรให้พระพิพิธภักดี ผู้ช่วยราชการเมืองตานี เป็นพระยาวิจิตรภักดีศรีสุวรรณประเทศและข้าราชการ ในมณฑลนครศรีธรรมราชอีกสามนาย แล้วเสด็จลงประทับเรือพระที่นั่งกรรเชียง เรือกลไฟเล็กงุงไปเข้าแม่น้ำเมืองตานีเสด็จขึ้นไปที่ท่าฉนวน ทรงพระราชดำเนินไปตามถนน มีประจำตัวชาวคาดตลอดไปจนถึงบ้านพระยาตานี ถนนนี้เป็นถนนตลาดแขกขายสิ่งของต่าง ๆ เสด็จไปประทับบ้านพระยาตานีและเสวยกลางวันในที่นี้ด้วย และทอดพระเนตรแขกขับร้องประทับอยู่พอสมควรแล้วเสด็จกลับมาตามทางแวะทอดพระเนตรบ้านพระยาตานีคนก่อน คือบิดาพระยาตานี เดียวนี้ทั่วแล้วเสด็จพระราชดำเนินกลับมาลงเรือพระที่นั่ง ล่องน้ำมาประทับท่าที่พักรักษา หลวงเสด็จขึ้นทอดพระเนตรชนเกาะ

ในที่นี้ แล้วทรงพระราชดำเนินไปทอดพระเนตรออฟฟิศไปรษณีย์และโทรเลข ศาลเมือง ที่ว่าการข้าหลวง โรงพัก ตำรวจภูธรอันตั้งอยู่หมู่เดียวกันนั้นทั่วแล้ว เสด็จไปประทับที่วัดตานีนครสโมสร ทอดพระเนตรโรงเรียนอันตั้งอยู่ในวัดนี้ ซึ่งโปรดเกล้าฯพระราชทานเงินให้พระยาตานีสถ่างขึ้น โรงเรียนนี้มีนักเรียน ๑ คน เสร็จแล้วเสด็จเข้าไปทรงนมัสการพระในโบสถ์และเสด็จที่ศาลาซึ่งพระราชทานเงินให้สร้างไว้แต่ก่อนนั้น กับได้พระราชทานจตุปัจจัยเป็นมูลค่าราคา 20 บาท แก่พระครูพิพัฒน์สัมภกิจ เจ้าอาวาสวัดนี้และพระสงฆ์อีก ๒ รูป ซึ่งมาแต่เมืองยี่หริ่ง และพระสงฆ์ในวัดตานีนครสโมสรทั่วกันแล้ว เสด็จพระราชดำเนินกลับมาลงเรือพระที่นั่ง ล่องออกมาหยุดที่สะพานอันตั้งอยู่ที่ท่าตลาดจีน เสด็จขึ้นประพาสตามถนนตลาดจีน ถนนนี้มีประจำตัวชาวคาดเหมือนกันกับถนนที่ไปบ้านพระยาตานี เสด็จไปถึงศาลเจ้าชุกง แล้วเสด็จกลับมาตามทางเดิมลงประทับเรือพระที่นั่ง ล่องมาออกปากอ่าว พื้นที่ดินแล้วเรือกลไฟเล็กงุงต่อมาถึงเรือพระที่นั่งมหาจักรีเวลาบ่าย 3 โมงเศษ เวลา 10 ทุ่ม ออกเรือพระที่นั่งจากปากอ่าวเมืองตานีต่อมา

(เสด็จต่อไปทรงแวะเมืองจะนะ เมืองสงขลา เกาะพังงา เกาะสมุข ศรีมหาธาตุ เกาะสีชัง ถึงพระนครวันที่ 2 มิถุนายน)

ครั้งที่ 6

จดหมายเหตุ

เสด็จหัวเมืองในแหลมมลายูคราว

ร.ศ. 124

วันที่ 21 มิถุนายน ร.ศ. 124 (พ.ศ. 2448.....ป.ศ.) เสด็จจากพระนครโดยเรือพระที่นั่งมหาจักรี เสด็จประ-

พาสเมืองประจวบคีรีขันธ์ เมืองชุมพร
เกาะพัง เมืองสงขลาแล้วเสด็จต่อมา
วันที่ 27 เวลาเช้า 5 โมงเศษ ถึง
บางนราแขวงเมืองสาย เรือพระที่นั่ง
ทอดตรงปากคลองบางนรา เวลาบ่าย
3 โมง เสด็จทรงเรือกรรเชียงไป
เข้าคลองไปขึ้นที่ท่าหลวง ทอดพระ
เนตรสถานที่ต่าง ๆ และที่ว่าการอำ-
เภอ แล้วทรงพระราชดำเนินมาตามถนน
ในหมู่บ้าน เสด็จมาลงเรือที่ระหว่าง
ทาง เสด็จกลับตามทางเดินมาประทับ
แรมในเรือพระที่นั่ง

เวลายามเศษเรือพระที่นั่งออก
จากบางนราไปเมืองกลันตัน

(เสด็จเมืองกลันตัน เมืองตรังگانู
แล้วเสด็จกลับมา)

วันที่ 30 เวลาเที่ยง เรือพระที่นั่ง
ถึงตำบลบันนะระ แขวงเมืองยี่หรีง
เรือทอดห่างจากฝั่งประมาณ 2 ไมล์
พระยาพิพิธเสนามาตย์ พระยาชัยหรีงลง
มาเฝ้าทูลละอองธุลีพระบาทในเรือพระ-
ที่นั่ง วินนี้ฝนตกมากไม่เป็นโอกาสที่จะ
เสด็จพระราชดำเนินขึ้นประพาส จึงไม่
เสด็จประพาสเวลา 10 ทุ่ม ออกเรือ
พระที่นั่งจากบันนะระ

วันที่ 1 กรกฎาคม เวลาเช้าโมง-
เศษ เรือพระที่นั่งถึงที่อำเภอเมืองตานี
ทอดเรือพระที่นั่งตรงปากน้ำ พระ-
ยามหิบาลบริรักษ์ ข้าหลวงบริเวณ¹²
กับพระยาเมืองทั้งเจ็ดหัวเมืองบางกลง
มาเฝ้าในเรือพระที่นั่งแล้วกราบถวาย
บังคมลาขึ้นไปรับเสด็จที่บนเมือง เวลา
เช้า 2 โมงครึ่งเสด็จทรงเรือกรรเชียง
ไปขึ้นที่สะพานฝั่งตะวันตกออกกริมบ้าน
พระยาพิทักษ์ธรรมสุนทร ซึ่งรับราช
การตำแหน่งพระยาเมือง ๆ ตานี พระ
ยามหิบาลบริรักษ์กับพระยาเมืองทั้งเจ็ด
หัวเมืองเฝ้ารับเสด็จที่สะพานเสด็จ

ทอดพระเนตรตามทางถนนมาจน
ถึงบ้านพระยาพิทักษ์ธรรมสุนทร
เสด็จพระราชดำเนินที่บ้านนี้แล้ว ทรง
พระดำเนินไปตามถนนริมแม่น้ำ ทอด
พระเนตรวัดदानีนรโมสร แล้ว
ไปทอดพระเนตรศาลโศกาลัยพิจารณ
ความ¹³ แล้วทรงพระดำเนินมาลง
เรือพระที่นั่งกรรเชียงที่ท่าตรงหน้าศาล
บริเวณ เสด็จขึ้นไปทางเหนือน้ำถึงสะ-
พานตลาดแขก เสด็จขึ้นทอดพระเนตร
ตลาดแขก แล้วเสด็จกลับมาลงเรือพระ
ที่นั่งล่องตามลำแม่น้ำ ถึงท่าที่ว่าการบริ-
เวณซึ่งตั้งอยู่ทางฝั่งตะวันตก เสด็จพระ
ราชดำเนินขึ้นทอดพระเนตรที่ว่าการ
แล้วทรงพระดำเนินไปที่ ๆ พัก
ข้าหลวงบริเวณตามทางบก ประทับ
ทอดพระเนตรตลาดซึ่งข้าหลวงนัดประ-
ชุมราษฎรมาออกบ้านแล้วทรงพระดำ-
เนินไปประทับที่บ้านข้าหลวง ประทับ
เสวยที่นั่น เสวยแล้วเสด็จออกทอดพระ
เนตรขันโต ชนเกาะ มวยปล้ำ ที่สนาม
หน้าที่พักของข้าหลวง เวลาบ่าย 5 โมง
เศษ เสด็จกลับเรือพระที่นั่ง เวลา 5
ทุ่ม ออกเรือพระที่นั่งจากเมืองตานี
(เสด็จต่อไปเมืองสงขลา เมือง
นครศรีธรรมราช เกาะพัง เกาะลังกัจ
เมืองกำเนดินพุกณ ถึงพระนครวันที่
12 กรกฎาคม.....ป.ศ.)

(หมายเหตุ ร.ศ. 128 (พ.ศ. 2452)
เสด็จประพาสอีกครั้งหนึ่ง แต่เสด็จเพียง
เมืองชุมพร เกาะพัง เกาะสมุย เมือง
หลังสวน แล้วเสด็จกลับ

อนึ่ง ใน พ.ศ. 2440 เสด็จยุโรป
ครั้งแรก และเสด็จอีกครั้งหนึ่ง ใน พ.ศ.
2450 ไม่ปรากฏว่าทรงแวะเมืองตานี
... ป.ศ.)

บรรณานุกรม

- 1 ธรรมเนียมการณ ปัจจุบันเป็น จตุการณ นง-
กุฎไทย...ป.ศ.
- 2 สมเด็จพระมาตุลาในรัชกาลปัจจุบันนี้ คือสม-
เด็จพระพันวัสสาอัยยิกาเจ้า...ป.ศ.
- 3 ทำหน้าที่ดูแลคนจีนทำนองทำนั้น...ป.ศ.
- 4 ครมณทานการณ ภายหลังเปลี่ยนเป็น คริ-
ตการณมัจจุไทย...ป.ศ.
- คราดูลสุราการณ ภายหลังเปลี่ยนเป็น ทวีติ-
ยาการณมัจจุไทย.....ป.ศ.
- 5 พระยาหนองจิก ทัด ณ สงขลา เป็นบุตร
เจ้าพระยาสงขลา สังข์ (บุญสัง)
- 6 เปลี่ยนเป็น จตุการณมัจจุไทย...ป.ศ.
- 7 ปัจจุบันเป็นตำบลหนึ่งในอำเภอสะบ้าย้อย
จังหวัดสงขลา ...ป.ศ.
- 8 น่าจะเป็นเวลาเช้า 5 โมงเศษของวันที่ 2
สิงหาคม.....ป.ศ.
- 9 หมายเหตุ ตามจดหมายเหตุว่า
วันที่ 1 สิงหาคม เสด็จถึงเมืองตานี แล้วคอนต่อ
ไประหว่ววันที่ 3 เสด็จประพาสเมืองเทพา ขาก
วันที่ 2 ไป...ป.ศ.
- 10 ชื่อเมืองนี้เขียนต่าง ๆ กันเป็นราช
มันเข้าง รามันหน้าง, รามัน บ้าง...ป.ศ.
- 11 ในชั้นหลังเขียนชื่อตำบลนี้ว่า
บางนรา โคนไปขึ้นเมืองระแงะ ครั้น พ.ศ.
2445 ข้าหลวงกลางเมืองระแงะ ไปตั้งที่อำเภอ
บางนรา เรียกว่าเมืองบางนรา ตั้งระแงะเป็นอำ-
เภอไปเมืองบางนราเปลี่ยนชื่อ เป็นนราธิวาส
เมื่อ พ.ศ. 2458.....จากอักษรานุกรมภูมิศาสตร์
- 12 ประกาศจับบริเวณ 7 หัวเมือง
ณ วันที่ 10 ธันวาคม ร.ศ. 120 (พ.ศ. 2445)
โดยมีข้าหลวงใหญ่ประจำบริเวณ มีหน้า
ที่ตรวจตรา แนะนำราชการแก่พระยาเมืองและ
สังกัดอยู่ในมณฑลนครศรีธรรมราชอีกชั้นหนึ่ง...
ป.ศ.
- 13 โศกาลัย (Kali)เพี้ยนมาจาก
Kahi, Kadzi) ปัจจุบันเรียกว่า คาโตะปุติธรรม..
ป.ศ.