



## หมู่บ้านรูสมิแลวัน<sup>๕</sup> ปู

✽ เจ๊ะซำขอ

หมู่บ้านรูสมิแลเป็นส่วนหนึ่ง ของตำบลรูสมิแล อำเภอเมือง จังหวัดปัตตานี ซึ่งมีด้วยกัน 5 หมู่บ้าน หมู่บ้านที่กล่าวถึงนั้นอยู่ในหมู่ที่ 1 มีอาณาบริเวณติดชายทะเล และมีประชากรทั้งหมดประมาณ 1,000 คนเศษ ซึ่งส่วนใหญ่เป็นเด็กเสี้ยวราว ๆ 65% ผู้ใหญ่เป็นจำนวนมากกำลังทยอยกันละทิ้งหมู่บ้านครั้งละ 2-3-4 คน ไปทำมาหากินที่อื่น หรือยังคงอาศัยอยู่ที่เดิมแต่ต้องเปลี่ยนอาชีพประมงที่เคยเป็นกระดูกสันหลังของคนไปเสีย หนึ่งคือ Fishermen of South Thailand ของ T.M. Fraser, jr ซึ่งพิมพ์เมื่อ ค.ศ. 1966 นั้นยังคงทิ้งไว้แก่ชนบทรวมเนียมประเพณีเท่านั้น ให้รุ่นหลังได้เข้าไปศึกษาเรียนรู้ ส่วนทางบ้านอาชีพนั้นนับวันดูแต่จะเปลี่ยนโฉมหน้าออกไปทุกที ชาวบ้านเล่าให้ฟังซึ่งห้องกับหนึ่ง

สื่อที่อ้างข้างต้นนั้นว่า แต่ก่อนนี้ถ้าหากชาวบ้านต้องการ หอย ปู หรือปลา ลัก 4-5 เตะ เขาจะใช้เวลาลงอวนไม่นานก็จะได้ปลา ฯลฯ มาแลกเปลี่ยนเงินสำหรับจับจ่าย ใช้สอยในสิ่งที่ตนต้องการ แต่ขณะนี้การลงอวนตั้งแต่ที่ 4 และขึ้นฝั่งเมื่อประมาณบ่ายนั้นบางทีถ้าโชคดีก็จะได้ปลาประมาณ 20-30 ตัวเท่านั้น ถ้าหากโชคร้ายสักเล็กน้อยก็จะได้สัก 2-3 ตัว พอทำกับข้าวหรือไม่ได้อะไรเลย ซ้ำยังต้องขาดทุนกำน้ามันซึ่งใช้สำหรับเครื่องเรือ เรือในที่นี้หมายถึงเรือหางยาว

ผู้อ่านอาจจะสงสัยว่าเหตุใดปลาในแถบนี้จึงสูญหายไปสิ้น ขอตอบจากคำเล่าของชาวบ้านเองว่า เมื่อประมาณสัก 10 ปีมานี้ วิทยาการด้านประมงได้ขยายตัว

อย่างมาก โดยเฉพาะอย่างยิ่งเครื่องยนต์หรือยี่ห้อต่าง ๆ และอวนโยส่งเคราะห์ ฯลฯ ได้ทะลักออกมาจากประเทศ ญี่ปุ่นเข้าสู่ประเทศไทยอย่างขนานหนัก จนครอบคลุมแถบ อาชีพประมงน้ำเค็มทั้ง 2 ผังของแหลมทอง รุสมีแลก็เป็น ส่วนหนึ่งของแถบอาชีพประมงน้ำเค็ม ซึ่งอยู่ในจังหวัด บัตตานี ขณะนั้นนายทุนทั้งหลายต่างก็พากันแตกตื่นใน การจัดหาเรือ เครื่องเรือ และอวนขนาดใหญ่จากประเทศ ญี่ปุ่นมาใช้ ซึ่งก็ได้ผลเกินคาด ก็ทำให้อุตสาหกรรม ด้านนี้ยิ่งพอกพูนเจริญงามยิ่งขึ้น ปลาชนิดต่าง ๆ หลาย หลากถูกจับขึ้นมาเป็นสินค้า สร้างความร่ำรวยมหาศาล ให้กับพวกนายทุนเหล่านั้น นายทุนยังรวบเครื่องมือประมง ขนาดใหญ่ก็ยิ่งทวีมากขึ้น นายทุนก็ยังร่ำรวยขึ้นไปอีก จนเวลาผ่านไปอีกประมาณ 2-3 ปี ปลาเหล่านั้นก็เริ่ม หายากยิ่งขึ้น ๆ เป็นลำดับ

สำหรับชาวบ้านเองนั้นเคยใช้เครื่องมือหาปลาชนิด เล็กประจำท้องถิ่นอย่างไรก็ใช้อย่างนั้นเรื่อยมา เรือที่เคย ใช้ก็เป็นเรือขนาดเล็ก ซึ่งมีความยาวประมาณ 3-4 วา ซึ่งเป็นคนเร่ที่จะใช้เครื่องจับปลาขนาดใหญ่ไม่ได้ และ ชาวบ้านแถบชายทะเลทั่วไปนั้น มักจะมีนิสัยประจำตัวอยู่ ประการหนึ่งคือไม่รู้จักประหยัด อันนี้อาจจะสืบเนื่องมา จากเหตุผลที่ว่า เขาต่างก็คิดว่า ในทะเลนั้นเต็มไปด้วย ทรัพยากรต่าง ๆ นานา หากต้องการมันเมื่อใดก็เลยไป จับ ก็จะได้มันมาทันที ฉะนั้นการลงไปจับปลานั้นจึงจับ มาแต่พอขายพอได้เงินมาจับจ่ายใช้สอยเท่านั้น แม้ว่า บางครั้งจะจับปลาได้มากและขายได้เงินมาก ก็จะใช้จ่าย เงินนั้นจนหมด มิได้คิดที่จะเก็บหอมรอมริบไว้เผื่อมี หน้ำ หรือมีอัน เพราะคิดว่าเมื่อจ่ายเงินหมดแล้วก็ยังคง มีปลาอยู่ในทะเลให้จับอีกอย่างไม่รู้จักหมดสิ้น

แต่บรรดานายทุนซึ่งคิดเอาธุรกิจอุปโภคจับปลา ชนิดใหม่ทันสมัยเหล่านั้นไม่ได้คิดอย่างชาวบ้าน ฉะนั้น การรณรงค์ในการหาปลานั้น ชาวบ้านจึงพ่ายแพ้อย่าง ยับเยิน

เมื่อปลาเริ่มจะหมดลงแล้ว คณะศึกษาศาสตร์ มหาวิทยาลัยสงขลานครินทร์ ศูนย์รุสมีแลก็เริ่มจะทำการ ก่อร่างสร้างตึกขึ้นมา เมื่อมีการประกาศหาคนงาน ชาว บ้านรุสมีแลซึ่งขณะนั้นกำลังอึดอัดคัดค้านการประมงเพราะผู้ แร่งนายทุนไม่ไหว จึงหันมาสมัครงานกรรมกรสร้างมหา- วิทยาลัยฯ อย่างคับคั่ง คงทั้งงานประมงให้นายทุนค่าเงิน ก่อไปแต่ฝ่ายเดียว

ตั้งแต่ปี พ.ศ. 2510 เป็นต้นมา การสร้างตึกก็ สำเร็จเสร็จสิ้นไปตามลำดับ จำนวนอาคารก่อยทวิจำนวน มากขึ้นเรื่อย ๆ จนเพียงพอแก่ความต้องการในระยะนั้น แล้ว พวกกรรมกรเหล่านั้นก็ถูกออกเลิกการจ้าง ต่าง ก็พากันกลับรุสมีแลตามเดิม เมื่อไม่มีงานทำ เงินก็ย่อม จะขาดมือ จึงเริ่มหันหน้าเข้าหาฝั่งทะเลใหม่อีกครั้งหนึ่ง คราวนี้ชาวบ้านรุสมีแลต้องดิ้นกับตกตะลึง เพราะปลา นานาชนิด ที่เคยอุดมสมบูรณ์ในทะเลหน้าบ้านของตนนั้น สลายสูญหายไปไม่มีเหลืออีกเลย ชาวบ้านในขณะนั้นอยู่ใน สภาพ dilemma จะขอกลับมาเป็นกรรมกรสร้างตึกก็ ไม่ได้ เพราะไม่มีงาน ครั้นจะลงทะเลอย่างเดิมก็ไม่ได้ อีกเพราะไม่มีปลา ระยะนี้จึงเป็นระยะที่เราจะมองเห็น ชาวบ้านล้มมันล้มปะหลังกันแทบทั่ว และในขณะนั้น แลละที่เราเริ่มเห็นชาวบ้านหันมาจับสี่สามลือรับจ้าง หรือ ละทิ้งหมู่บ้าน ไปหาที่ดินรกร้างว่างเปล่าแถบเชิงเขาเพื่อหัก ร้างถางพงทำถาดเพาะปลูกซึ่งตนไม่ถนัดต่อไป

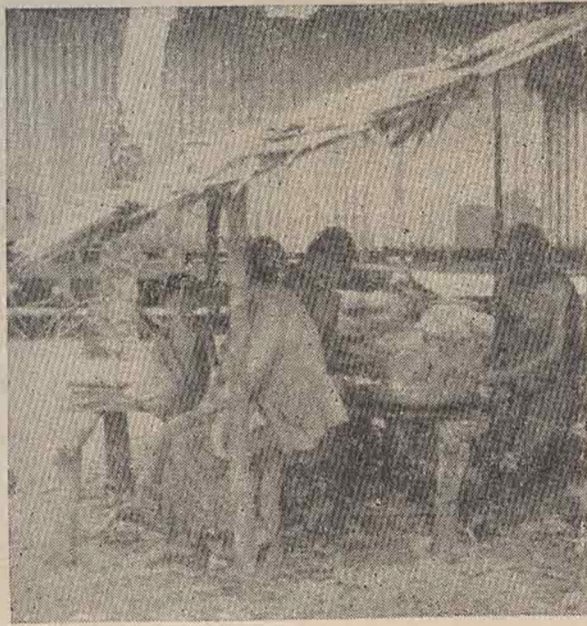
ท่านอาจจะตั้งคำถามว่า ทำไมชาวบ้านแห่งนี้จึงไม่  
ทำนาปลูกผัก ทำสวนครัวเลี้ยงชีพ ผู้เขียนขอตอบว่า  
การทำนานั้นมีทำกันบ้างเล็กน้อย แถบบริเวณบ้าน  
เท่านั้น ส่วนที่ไกลออกไปนั้นน้ำทะเลเข้าไม่ถึงไม่อาจจะ  
ทำนาได้ ส่วนการเพาะปลูกนั้นที่ปลูกไถ่ก่อนข้างก็ยังมี  
แต่มีพร้าว ส่วนผักปลูกยากเพราะดินไม่อำนวย แม้  
น้ำจะรดผักก็หายาก เพราะน้ำในบ่อที่ขุดนั้นเค็ม อาจารย์  
คณะศึกษาศาสตร์จำนวนหนึ่ง เริ่มให้ความสนใจแก่พวก  
ชาวบ้านเหล่านี้ และได้เริ่มการทดลองเลี้ยงปลานิลซึ่งทน  
ต่อสภาพแวดล้อมขึ้นแล้ว โดยเฉพาะน้ำกร่อยหรือก่อน  
ข้างเค็ม การริเริ่มนี้ได้รับความนิยมนิยมจากชาวบ้าน  
เป็นอย่างมาก ถึงกับบางคนได้ลงแรงขุดบ่อปลา และขอ  
พันธุ์ปลานิลไปเลี้ยงบ้างแล้วก็มี คาดว่าในโอกาสข้าง  
หน้าชาวบ้านจะเริ่มหันหน้ามาทำการเกษตรมากขึ้น ใน  
ขณะที่การทดลองเลี้ยงปลานิลกำลังดำเนินอยู่ด้วยนี้ ภรรยา  
คณบดีคณะศึกษาศาสตร์คนปัจจุบันก็ เริ่มคิดวางโครงการ  
เปิดสอนวิชาการเย็บปักถักร้อย วิชาโภชนาการ ฯลฯ โดย  
ไปเยี่ยมเยียนชาวบ้าน ได้ตามถึงความต้องการของชาว  
บ้านที่เป็นสตรี ตลอดจนความเป็นอยู่ ฯลฯ การเยี่ยม  
เยียนแต่ละครั้งนั้น มักมีผู้บริหารมหาวิทยาลัยไปด้วยเสมอ  
มีอยู่คราวหนึ่ง ขณะที่ท่านอธิการบดีกำลังแวะเยี่ยมหมู่  
บ้านนี้อยู่หนึ่ง ชาวบ้านคนหนึ่งก็ได้เชื้อเชิญท่าน และ  
คณะขึ้นบนบ้าน จากการสนทนากัน ท่านอธิการบดี ได้  
ถามขึ้นว่า "เวลานี้ชาวบ้านเดือดร้อนในเรื่องอะไรมาก  
ที่สุด" ชาวบ้านตอบด้วยคำพูดง่าย ๆ ว่า "ขณะนี้ชาว  
ก็ไม่ มี กบก็ไม่มี ไม่รู้จะกินอะไร จึงต้องหนีไปอยู่ที่อื่น"

ผู้อ่านคงจะแปลกใจหากจะเล่าให้ฟังว่า หมู่บ้าน

รูสมิแลซึ่งอยู่ห่างจากคณะศึกษาศาสตร์เพียงประมาณกิโล-  
เมตรเดียว และห่างจากใจกลางเมืองเพียง 3 กิโลเมตร  
นั้น มีคนจบชั้น ป. 4 และพูดภาษาไทยได้เพียงไม่กี่คน  
นั้น ข้อเท็จจริงอันนี้ผู้เขียนรู้สึกยินดีที่ทราบว่าคณะ  
คณะศึกษาศาสตร์ กำลังเร่งรัดทำโครงการเพื่อพัฒนา  
ชนบทแถบนี้ โดยเฉพะอย่างยิ่งด้านการพัฒนาการ  
ศึกษาชุมชน และคาดว่าจะเริ่มดำเนินการเปิดสอนได้  
ในปี 2518 นี้เป็นต้นไป ชาวบ้านนี้กำลังขาดผู้นำ  
ในถิ่นต่าง ๆ หลายถิ่น แต่การแนะนำอย่างเดียวให้  
ชาวบ้านเริ่มลงมือทำการเองนั้น รู้สึกจะไม่ไ้ผล เพราะ  
ชาวบ้านไม่มีความรู้ ไม่รู้กรรมวิธี และที่สำคัญยิ่งก็คือ  
ขาดทุนทรัพย์ ฉะนั้นทางฝ่ายผู้แนะนำจึงควรระลึกรถึง  
ข้อนี้เพื่อไม่ให้ความช่วยเหลือนั้นสูญเปล่า

ขณะนี้ชาวบ้านกำลังหันหน้ามาผลิตเมล็ดมะม่วง  
หิมพานต์กันอย่างมาก กรรมวิธีก็คือ นำเมล็ดมะม่วง  
หิมพานต์คว้ในภาชนะ เช่น ถังน้ำมันเบนซิน โดยตัด  
เฉพาะส่วนล่างของถัง ให้มีตัวถังสูงขึ้นประมาณ 1  
ฟุต แล้วเจาะรูเล็ก ๆ ที่ก้นถังสัก 8-9 รู เมื่อคว้จนยาง  
ออกจนติดไฟทั่วแล้วจะประมาณสัก 5 นาที ก็จะเอาออก  
แล้วใช้ทรายดับ หลังจากนั้นเขาจะค่อย ๆ ทูบเมล็ดพอ  
แตก แล้วแกะเอาเยื่อในออกมาคว้กับทรายหยาบที่สะอาด ๆ  
อีกทีหนึ่ง เพื่อให้ยางหมดและกรอบ หลังจากนั้นเขาจะ  
ใช้มีดเล็ก ๆ บาง ๆ แกะเปลือกบางที่หุ้มเยื่อในออกอีกที  
หนึ่ง เสร็จแล้วนำออกจำหน่ายได้ การผลิตเมล็ดมะม่วง  
หิมพานต์นี้ช่วยเพิ่มรายได้ให้แก่ชาวบ้านไม่มากนัก แต่  
ถ้าหากจะมีผู้แนะนำและทำตัวอย่างที่ดีกว่าให้เขาดู เชื่อว่า  
เมล็ดมะม่วงหิมพานต์จะช่วยทำให้เขาอยู่ดีกินดีขึ้น

นอกจากการแนะนำในด้านดังกล่าวแล้ว ยังมี



ชาวบ้านกำลังคัดเลือกเม็ดมะม่วงหิมพานต์

ผลิตภัณฑ์จากมะพร้าวอีกมากที่พอจะส่งเสริมกันได้ เช่น ใบกาบมะพร้าวมาทำเชือก ที่เช็กเท้า ไม้กวาด ฯลฯ มะพร้าวใช้ทำเครื่องใช้ เครื่องประดับในบ้าน เช่นที่เขี่ย บุหรี่ หรืออาจจะลดให้มีสายสวยงามทำที่ถักถักผสมสตรีก็ได้ แต่การแนะนำอย่างเดียวนั้นเห็นที่จะไม่ได้ผลดังที่ใ้กล่าวแล้ว เราควรจะได้สาธิตให้ดู แล้วฝึกเขาไปด้วยพร้อมกันจึงจะได้ผลผลิตที่ต้องการ สิ่งต่างๆ เหล่านี้น่าจะได้นำเข้าไปสอนเด็ก ๆ ในโรงเรียนชุมชน ซึ่งขณะนี้ เป็นลักษณะโรงเรียนประชาบาล มีนักเรียนอยู่ประมาณ 150 คน เปิดชั้นเรียนตั้งแต่ชั้น ป. 1 - ป. 4 พุดถึงโรงเรียนนี้แล้วก็คิดว่าพุดต่่ออีกสักนิดว่า เนื่องจากบิดามารดาเด็กยากจน เมื่อเด็กเรียนจบชั้น ป. 4 แล้วก็ไม่มีทุนรอนที่จะส่งไปเรียนต่อ แม้ขณะนี้จะมีโรงเรียนเทศบาลมาตั้งอยู่ใกล้ ๆ แล้วก็ตาม ส่วนความรู้ด้าน

ภาษาไทยที่เด็กได้รับจากโรงเรียนก็จะมิที่ใช้น้อย เพราะเด็กจะใช้ภาษามาเลยที่บ้าน นาน ๆ เข้าความรู้ที่ได้จากโรงเรียนนั้นก็ลืมหายไปสิ้น และจะกลายเป็นผู้ใหญ่ที่ไม่รู้หนังสือไทยเหมือนกับที่เป็นอยู่ในขณะนี้ นั่นก็หมายความว่าโครงการของโรงเรียนประชาบาลในหมู่บ้านนี้ไม่ได้ผลอะไรเลยหรือได้ผลแต่ไม่คุ้มค่า การดำริที่จะให้โรงเรียนนี้เป็นโรงเรียนชุมชน ฝึกสอนวิชาอาชีพ หักให้ประคิษฐ์สิ่งของต่าง ๆ ที่พอหาได้รอบ ๆ ตัวในหมู่บ้าน พร้อม ๆ กับการเกษตร ดำเนินการเพาะปลูกและเลี้ยงสัตว์นั้นจึงเป็นเรื่องที่น่านิยมอย่างยิ่ง เพราะเมื่อเด็กเหล่านี้จบไปแล้ว ก็สามารถนำไปใช้ได้ทันทีในกิจการส่วนตัว ซึ่งอาจจะมาในรูปของการร่วมมือแบบสหกรณ์ก็ได้ ส่วนผู้ใหญ่ซึ่งไม่เคยเรียนหนังสือไทยมาก่อนนั้น เล่าก็อาจจัดการอบรม หรือเปิดสอนทั้งที่โรงเรียนผู้ใหญ่แบบเบ็ดเสร็จ ซึ่งทางศึกษาธิการเขต 2 จังหวัดยะลา กำลังได้รับความสำเร็จอย่างงดงามในเขตอำเภอยะรัง จังหวัดปัตตานีขณะนี้ก็ได้

นอกจากจะต้องปรับปรุงด้านอาชีพและการศึกษาแล้ว หมู่บ้านนี้ยังต้องการให้ปรับปรุงด้านสุขภาพหรือด้านอนามัยด้วยเป็นอย่างมาก ผู้อ่านอาจจะไม่เชื่อหากจะเล่าให้ฟังว่า ในเขตหมู่ที่ 1 แถบชายฝั่งทะเลซึ่งอยู่ห่างจากตัวอำเภอเมือง จังหวัดปัตตานีเพียง 2-3 กิโลเมตรนั้นไม่มีส้วมสำหรับถ่ายอุจจาระเลย เวลาท่านเดินเลียบริมทะเลหรือเลาะชายป่า ท่านจะเห็นสิ่งที่ท่านไม่ต้องการดูเต็มไปหมด อากาศที่พัดมาจากชายทะเลจึงมีกลิ่นเหม็น เรื่องนี้ไม่เฉพาะแต่จะมาจากเด็ก ๆ เท่านั้น แม้ผู้ใหญ่ก็ถ่ายเรียกรากเช่นกัน ยิ่งกว่านั้นการ

เลี้ยงสัตว์ เช่น ไก่ เป็ด แกะ และวัว ก็เสริมสร้างสิ่ง  
ปลูกขึ้นอย่างมากมาย เพราะสัตว์เลี้ยงเหล่านั้นไม่มีที่  
เก็บซึ่งยังเป็นสัตว์เป็นส่วน ส่วนมากก็มักจะเก็บไว้ได้  
อุบ้บ้าน ซึ่งพอจะมองเห็นภาพว่าสกปรกปานใด นอก  
จากนี้รอบๆ บริเวณหมู่บ้านก็จะเต็มไปด้วยขยะมูลฝอย  
เนืองแน่นไปหมด จะไม่มีลักษณะการนำขยะมูลฝอยไป  
ฝังทิ้งหรือเผาเสีย และอัตราการเจ็บป่วยและตายภายใน  
หมู่บ้าน โดยเฉพาะอย่างยิ่งในรายที่เป็นเด็กนั้นสูง  
มาก เด็ก ๆ ส่วนใหญ่มักจะเปลือยกายล่อนจ้อน หน้า  
ตามอมเมม หน้ามุกไหล และมักจะผอมแห้ง บอกลักษณะ  
ว่าขาดอาหารประเภทเนื้อ

ทางที่พอจะเรียกว่าถนนสำหรับเข้าออกไปยังหมู่บ้าน  
นั้นมีอยู่สายเดียว ซึ่งพอจะใช้ได้การอยู่เฉพาะหน้า  
ที่ไม่มีฝนตกเท่านั้น เมื่อฝนตกถนนนี้จะมีลักษณะเป็น  
ทางเกวียน และเมื่อดึงหน้าฝนก็จะกลายเป็นโคลง ส่วน  
ทางอีกสายหนึ่งบริเวณริมทะเลนั้น มีลักษณะเป็นทางวัว  
เดินบวกรับทางเกวียน มีสภาพที่แยกว่าทางที่กล่าวข้างต้น  
หลายเท่าตัว และภายในหมู่บ้านจะมีตึสนิทหลังจากรา-  
ทิกย์ตกดินไปแล้ว เพราะไม่มีไฟฟ้าใช้ ผิดกับบริเวณ  
หมู่บ้านปะการือ ซึ่งอยู่คนละฟากถนนกับหมู่บ้านรุสมิแล  
อย่างลิบลับ บริเวณหมู่บ้านปะการือมีไฟฟ้าใช้ทั้งกลาง  
วันและกลางคืน มีถนนซึ่งเราเรียกว่า ถนน ใช้เพราะ  
ทำการลาดยางแอสฟัลท์จนใช้การได้ดีทุกฤดูกาล บริเวณ  
หมู่บ้านสะอาต ประชาชนก็ดูโบหน้าสกลใส การแต่งกาย  
ก็ดี และพูดคุยภาษาไทยได้มาก นำใช้จิตสนิท ฯลฯ แ่น  
ละโรงเรียนเทศบาลที่กล่าวถึงข้างต้น ก็ตั้งอยู่ในบริเวณหมู่บ้าน  
แถบนี้ ใช้แล้วหมู่บ้านแถบนี้อยู่ในเขตเทศบาล  
แล้วหมู่บ้านรุสมิแล ซึ่งอยู่ทางซีกตรงข้ามกับปะการือยังจะ

มีจมอยู่ในรอยเท้าวัวตามทางเกวียนเหล่านั้นอยู่อีกหรือ

## จากผู้นำชาวบ้านรุสมิแล

ผู้นำสำคัญคนหนึ่งคือ คุรุปิ่น นวลละออง  
คุรุใหญ่โรงเรียนบ้านรุสมิแล ได้เล่าเกี่ยวกับการศึกษา  
โรงเรียนดังกล่าวว่า "โรงเรียนรุสมิแล สังกัดองค์การ  
บริหารส่วนจังหวัด เวลานั้นนักเรียนซึ่งเป็นไทยมุสลิม  
ทั้งหมด 220 คน ต่อจำนวนครู 10 คน เปิดสอนถึงชั้น  
ป. 4 พุถึงการศึกษาต่อหรือครบ รู้สึกว่าผู้ปกครอง  
ไม่สนับสนุน เพราะความยากจนเป็นประการสำคัญ เมื่อ  
ปีการศึกษาที่แล้ว นักเรียนจบ ป. 4 จำนวน 18 คน  
ปรากฏว่าเข้าเรียนต่อ ป. 5 ที่โรงเรียนเทศบาลเพียง 3  
คนเท่านั้น"

"ปัญหาการเรียนการสอนที่นี่ที่สำคัญคือ เด็กมัก  
ขาดเรียน ทั้งนี้เพราะต้องติดตามผู้ปกครอง เพราะผู้  
ปกครองต้องแสวงหาที่ทำมาหากิน ออกไปตามต่างอำเภอ  
บางคนก็ไปถึงชายแดนมาเลเซีย เช่นไปรับจ้างเก็บข้าว  
หรือกรีดยางก็นำเสบียงกรังไปด้วยที่สำคัญคือน้ำบูดู เขา  
บอกว่าการเดินทางไปรับจ้างที่ต่างถิ่นรายได้ดี กลับมา  
แต่งตัวเสียเรียบแลมมีบุหรินอกสูบด้วย แต่ตกหนักอยู่  
ที่เด็กทะเลาะกับก็ทำให้หยุดเรียนไปด้วย ที่หยุดเรียนยังมี  
สาเหตุอื่นอีกที่นำสงสารคือปัญหาความยากจน เมื่อวาน  
เด็กชั้น ป. 4 ผู้หนึ่งมาบอกผมว่าของลาหยุดโรงเรียน ผม  
ถามว่าทำไม เขาตอบว่าต้องกรไปทำงานเลี้ยงพ่อแม่  
โดยเล่าถึงทางบ้านของเขาว่า วันนี้ไม่มีข้าวสารเลย และ  
เมื่อวานก็ยังไม่ได้กินข้าว แม่ก็รับจ้างต๋อยเม็คมะม่วง  
หิมพานต์ พ่อก็ต้องไปเลี้ยงวัวเพียง 2 ตัวเท่านั้น นี่แหละ  
ครับปัญหาที่ผมพบมาหลายราย"



ครูใหญ่ และ โตะอิหม่าม

"ความจริงรูสมิแลก็มีที่นานะครับ แต่ทำนาไม่ได้ผลเพราะน้ำเค็มท่วมถึง ก่อนนี้เคยทำกัน ต่อมาพวกชลประทานมาชุดดิน แล้วทำไม่สำเร็จ ปล่อยทิ้งไว้ 2 ปีแล้ว ทำให้เกิดผลเสียหายคือชาวบ้านทำนาไม่ได้ ผมเคยไปตามพวกชลประทานดู เขาบอกว่าเขาเลิกโครงการเสียแล้ว เพราะไม่มีทุนพอแถมที่อื่นยังมีความจำเป็นมากกว่า ผมสงสัยว่าทำไมมาชุดดินทิ้งไว้แล้วทำให้ชานาเคือคร้อนเล่าครับ และที่เคือคร้อนมีผลคามมากคือ ฤดูแล้งเขาชาน้ำค้ำ ที่เป็นบ่อก็เค็ม จึงแก้ปัญหโดยไปขนน้ำในระยะทางไกลๆ ส่วนใหญ่ก็ไปเอาแถวมหาวิทยาลัยฯ พอประทังไปได้"

"ผมเห็นด้วยครับที่มหาวิทยาลัย จะยื่นมือเข้ามามีบทบาทโดยเฉพาะการช่วยโรงเรียนรูสมิแล เป็นโรงเรียนชุมชนชน ชาวบ้านคงดีใจอย่างน้อยเขาจะมีที่พึ่ง ไม่ต้อง

อพยพไปหากินที่อื่น ผมและชาวบ้านยินดีช่วยสุดความสามารถ"

ผู้นำหมู่บ้านรูสมิแลคนดีมากที่สุดคือ **หะย้อดี เจ๊ะมามา โตะอิหม่าม** หรือผู้ประกอบพิธีศาสนาประจำหมู่บ้าน และเป็นผู้สอนศาสนาให้ชาวบ้านด้วย เขาได้บอกถึงปัญหาว่า "ปัญหาสำคัญเหมือนครูใหญ่พูดแหละครับ คือปัญหาเรื่องน้ำค้ำ เรื่องถนน เรื่องการทำมาหากิน ก่อนหน้านี้ชาวบ้านประกอบอาชีพด้วยการประมง ต่อมาสู้พวกเรือใหญ่ไม่ได้ เลยขายเรือกันเป็นแถว และอพยพไปทำมาหากินที่อื่น ตกลงหมู่บ้านมีแต่คนแก่คนเฒ่า ส่วนมะพร้าวที่กุดเห็นก็มีเจ้าของไม่มีคน ส่วนมะพร้าวด้านนอกเป็นของขุนนายช่อม ภรรยานายอำเภอคนก่อน พวกชาวบ้านเคยไปรับจ้างปลุก ขุนนายก็ให้ข้าวสารและเสื้อผ้าเป็นค่าตอบแทน"

"ชาวบ้านที่มีโรคติดต่อกันบ้าง คือไข้มาเดรียซึ่งนำเชื้อมาจากตำบลอื่น มีหลายคนไปขอยาที่โรงเรียนอีกอย่างหนึ่งที่ผมขออวดว่า ผู้ใหญ่บ้านที่นั่นเป็นหมอแผนโบราณ แต่มเป็นหมอกำแยด้วย เพราะแม่ของแกเป็นหมอกำแยมาก่อนเลยเจริญรอยตามแม่ มีคนไปรักษากันมาก หลายคนบอกว่าแกมีของดีหลายอย่าง ใครก้างปลาติดคอ หรือคุดคุดยาก แกช่วยได้อย่างวิเศษ"

## ประเพณีของชาวบ้านรูสมิแล

**ประเพณีการเกิด** ทารกแรกเกิดจำเป็นต้องอาบน้ำให้สะอาด จากนั้นมีชายผู้หนึ่งจะทำพิธีอ่านอาขັນ โดยยืนทางหุเบื้องขวาของเด็ก และทำพิธีอ่านอีกอบะห์ โดยยืนทางหุเบื้องซ้ายของเด็ก ค้วยเหตุนี้ชาวรูสมิแลมักไม่ไปคลอดที่โรงพยาบาลเพราะไม่ได้ทำพิธีดังกล่าว หลังจากทารกคลอด วันหรือสองวัน ก็มีการตั้งชื่อเป็นภาษาอาหรับตามบุคลลสำคัญในศาสนา และไม่นิยมตั้งชื่อเป็นภาษามลายู เมื่อตั้งชื่อเรียบร้อยแล้วจะมีพิธีโกนผม โดยโกนเพียงเล็กน้อย ในพิธีนี้จะมีการกินเลี้ยงระหว่างญาติมิตร และให้ทานแก่คนยากจน เมื่อเด็กอายุ 4-5 ขวบ พ่อแม่จะส่งให้ไปเรียนคัมภีร์กุรอาน และเรียนเกี่ยวกับศาสนากิจ เช่น รู้จักการละหมาด การอาบน้ำยูนุบ การถือศีลออก และการทำพิธีฮัจ

**ประเพณีแต่งงาน** การแต่งงานจะเริ่มพิธีอยู่ที่ผู้หญิงสมัคใจก่อน บิดาหรือวาลี ฝ่ายหญิงจะมอบอำนาจให้โต๊ะอิหม่านเป็นฝ่ายดำเนินการ ในพิธีจะมีพยานเป็นทางการอย่างน้อย 2 คน ตามปกติการแต่งงานจะมีงานกินเลี้ยงระหว่างญาติมิตร เมื่อเสร็จพิธีแล้วถือเป็นสามีภรรยาถูกต้องตามกฎหมาย ส่วนพิธีบองางเต็งbaru

หรือ บองาโตร จะมีการเลี้ยงใหญ่โต เชิญชาวบ้านใกล้เคียงจำนวนมาก พิธีเริ่มตั้งแต่ 8.00-12.00 น. พิธีบองาโตร จะเริ่มหลังจากกินเลี้ยงแล้ว โดยคู่บ่าวสาวจะนั่งอยู่บน บันลังคีบองางเต็งbaru มีบอมอร์ คนหนึ่งอ่าน ตูอา และหญิงอาวุโสคนหนึ่งให้คู่บ่าวสาวกินสบางคี หลังจากกลุ่มสมรสขึ้นขึ้น ขณะเดียวกันญาติมิตรฝ่ายชายจะทำความรู้จักกับญาติมิตรฝ่ายหญิง เรียกว่า มองอนาล การทำความรู้จักกันนี้เองจะมีการมอบของขวัญให้เจ้าสาวด้วย หลังจากเสร็จพิธีดังกล่าวแล้ว ฝ่ายชายจะไปนอนค้างคืนที่บ้านฝ่ายหญิง 3 คืน จากนั้นจะมีพิธีส่งตัวเจ้าสาวไปที่บ้านฝ่ายชายอีก

**ประเพณีการตาย** ไทยมุสลิมจะสอนคนใกล้ตายปฏิบัติตนว่า ไม่มีพระเจ้าอื่นใดนอกจากอัลเลาะห์ และมีมุฮัมหมัดศาสนาทูตของพระองค์ ก่อนที่จะนำไปฝัง เขาจะถอดเครื่องแต่งกายออกสิ้น แล้วอาบน้ำศพให้สะอาด โดยนำน้ำเหล่านี้ชำระตามลำดับ คือ

- (1) น้ำธรรมคาและสบู่
- (2) น้ำมุลกั หรือ น้ำบริสุทธ์
- (3) น้ำผสม Cem phor ชนิดที่สะอาด เมื่อ

ทำความสะอาดเรียบร้อยแล้ว จึงเอาผ้าขาวคลุมศพไม่น้อยกว่า 3 ชั้น เสร็จแล้วทำพิธีละหมาดผู้ตาย การวางศพจะต้องหันหน้าไปยังหินกระบะห์เสมอ เมื่อละหมาดแล้วจึงนำศพไปฝัง ตามหลักศาสนาอิสลามจะต้องฝังศพอย่างถ่วงที่สุด เพื่อป้องกันโรคติดต่อกัน การฝังนั้นจะต้องขุดดินลึกพอสมควร และวางศพหันศีรษะไปทางทิศเหนือหันหน้าไปทางทิศตะวันตกหรือทางเมืองเมกะะ □