

ตัวแปรการเลือกตั้ง ในปัตตานี



ศศิสมภาพ จิตรภักย์ศศิ แผนกนิเวศรัฐศาสตร์ ภาควิชาสังคมศาสตร์
คณะมนุษยศาสตร์และสังคมศาสตร์ มหาวิทยาลัยสงขลานครินทร์

ในเรื่องของการเมืองนั้น มีปัญหา
อยู่มากมายหลายประการเกี่ยว
กับปรากฏการณ์ทางการเมืองที่
ทำให้นักรัฐศาสตร์ส่วนมากมักจะ
คิดว่าการเมืองเป็นสิ่งที่หากฎเกณฑ์
ไม่ได้ง่ายนัก เพราะตัวกำหนดความ
เปลี่ยนแปลงของสถานการณ์ในทาง
การเมืองมักจะซับซ้อนหลากหลาย
และบางทีก็เป็นนามธรรมมากจน
กำหนดนิยามให้ชัดเจนไม่ได้

จากการที่มองปรากฏการณ์
ทางสังคมการเมืองเป็นเรื่องที่ซับซ้อน
เข้าใจยากนี้เอง อาจจะนำมาสู่ความ
เข้าใจที่ว่า การสร้างทฤษฎีหรือข้อ
สรุปทั่วไปทางการเมืองเป็นสิ่งที่
เป็นไปได้ การทำนายเหตุการณ์ทาง
สังคมการเมืองมักจะมีข้อผิดพลาด

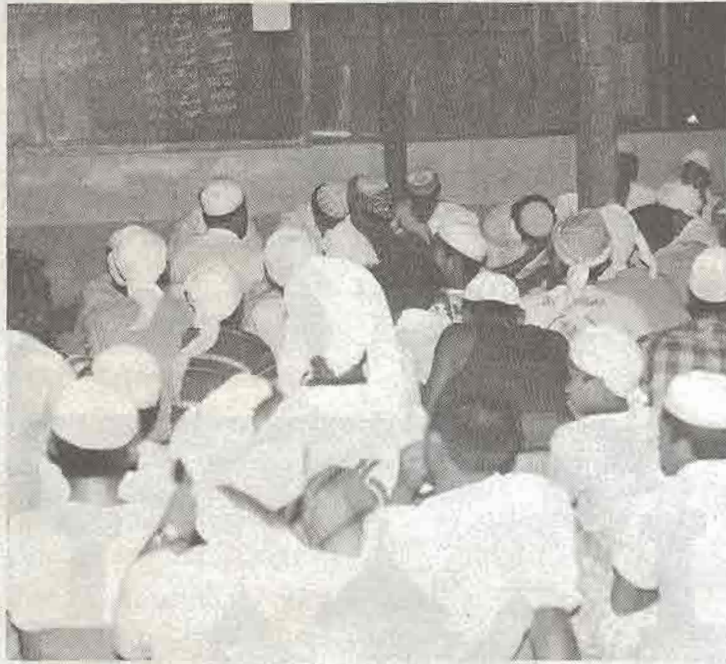


เพราะมนุษย์เองเป็นสิ่งมีชีวิตที่รู้จัก
คิดคล้อยตามการทำนายทางสังคม
ทั้งในทางเห็นด้วยและไม่เห็นด้วย
และนำมาสู่ความคิดเห็นที่ว่า การ
วิจัยทางรัฐศาสตร์โดยใช้วิธีการ
แบบวิทยาศาสตร์ อาศัยการ
วิเคราะห์ข้อมูลโดยวิธีการทางสถิติ
จะไม่ประสบความสำเร็จในการ

เข้าใจปรากฏการณ์ทางการเมือง
จริง ๆ เลย

ข้อพิจารณาเช่นนี้อาจจะเป็น
สิ่งที่สมเหตุสมผลอยู่บ้าง ถ้าเราจะ
มองดูที่ตัวมนุษย์และสังคมโดย
ละเอียดถี่ถ้วน จะเห็นได้ว่าการจะ
เข้าใจปรากฏการณ์ทางการเมือง
อะไรอย่างหนึ่งก็ต้องมองด้วยว่า
ปรากฏการณ์นั้นมีไต่ดำรงอยู่อย่าง
โดดเดี่ยว แต่มันจะดำรงอยู่ท่าม
กลางสื่อสายใยแห่งความหมาย
(web of meanings) ที่จะประสานทอ
ถักกันขึ้นอย่างซับซ้อนจนกลายเป็น
ตัวมนุษย์และสังคม มนุษย์จึงยืนอยู่

**บทความนี้เป็นผลจากโครงการวิจัยร่วมของคณาจารย์คณะ
มนุษยศาสตร์และสังคมศาสตร์ โดยความช่วยเหลือของ Dr. Robert
Albritton แห่ง Northern Illinois University นักวิชาการโครงการช่วยเหลือ
Fulbright ความเห็นส่วนใหญ่ในบทความเป็นความคิดเห็นส่วนตัวของ
ผู้เขียน โครงการวิจัยเรื่องการเลือกตั้งปัตตานีและ ๔ จังหวัดชายแดน
ภาคใต้ยังอยู่ในระหว่างดำเนินการในขณะนี้*



ในโลกด้วยสื่อสายใยที่ผูกพันกับโลกที่อยู่เบื้องหลังตัวเขาเองคือสิ่งที่มองภายนอกไม่เห็น แต่เป็นมิติทางประวัติศาสตร์ ภาษา ศิลปะและวัฒนธรรม

แต่การที่เราเชื่อว่าความคิดและการกระทำทางการเมืองทุกอย่างมีปริบททางสังคมและวัฒนธรรมเกี่ยวข้องกันหมด จะทำให้เรามองข้ามกฎเกณฑ์ทั่วไปที่นำจะมีอยู่บ้างในชีวิตมนุษย์ด้วยหรือไม่ นี่คือสิ่งที่ปัญหาถกเถียงกันมานาน โดยเฉพาะในวงวิชาความรู้ทางรัฐศาสตร์ เราจะมองว่ามนุษย์ทุกคนเมื่อเข้ามาอยู่เกี่ยวกันทางการเมืองและสังคม ต่างก็มีความคิดอิสระ มีความหมายและเป้าหมายต่างกันไป โดยหากกฎเกณฑ์อะไรไม่

ได้เชี่ยวชาญ อัลเบิร์ต ไอสไตน์ ก็ยังบอกว่าพระเจ้าไม่ได้สร้างโลกด้วยการทอดลูกเต๋าแน่ ๆ หลังจากที่มีนักฟิสิกส์บางคนอธิบายว่าการเคลื่อนไหวในนิวตรอนนั้นหากกำหนดกฎเกณฑ์อะไรไม่ได้และสรุปเอาไว้โลกทางวัตถุก็หยาบกระด้างกฎเกณฑ์แท้จริงไม่ได้เหมือนกัน

ในวิชารัฐศาสตร์นั้น นักรัฐศาสตร์ที่มีชื่อเสียงอย่างเช่น เดวิด อีสตัน (David Easton) ก็เคยมีความเห็นว่าข้ออ่อนด้อยที่สำคัญของการศึกษาวิชารัฐศาสตร์ก็คือไม่สามารถให้ความกระจ่างชัดในเรื่องความสัมพันธ์ระหว่างข้อมูลหรือข้อเท็จจริงต่าง ๆ กับทฤษฎีการเมืองโดยเฉพาะทฤษฎีในทางการเมือง ความรู้ทางวิทยาศาสตร์ทุกชนิดที่อยู่ในชั้นสูง

งอมวูมิภาวะแล้วจะต้องมีลักษณะเกี่ยวข้องกับทฤษฎี แต่ในปัจจุบันวิชาสังคมศาสตร์ของเราได้พัฒนาการมาถึงระดับที่ว่า เรามีข้อมูลอยู่จำนวนมากมาย ทั้งทางเศรษฐกิจ สังคม การเมือง และด้านอื่นๆ ไม่ว่าใครก็ตอบได้ว่าความรู้ที่เป็นวิทยาศาสตร์นั้นจะต้องมีพื้นฐานที่หนักแน่นอยู่ที่ข้อมูล แต่สิ่งที่จำเป็นและต้องเน้นยิ่งกว่าก็คือ ข้อมูลและข้อเท็จจริงทั้งหลายนั้นโดยตัวของมันเองไม่ได้ทำให้เราสามารถอธิบายหรือเข้าใจเหตุการณ์ทางสังคมและการเมืองหนึ่ง ๆ ได้ ข้อเท็จจริงเหล่านี้จะต้องถูกจัดระบบในลักษณะบางอย่างเพื่อที่ว่าเราจะได้สามารถเห็นความสัมพันธ์ระหว่างกัน เพื่อที่จะได้ข้อสรุปทั่วไปมาอธิบายและเข้าใจปรากฏการณ์ทางการเมืองเหล่านั้น เมื่อเราได้ข้อสรุปบางอย่างที่เกิดจากการจัดระเบียบข้อมูลเกี่ยวกับการเมืองเช่นว่านั้นแล้ว มันก็จะมียุทธศาสตร์ต่อการเข้าใจเรื่องราวเหตุการณ์ทางการเมืองโดยทั่วไปดีกว่าที่จะรู้แต่เพียงข้อเท็จจริงเฉพาะด้านเท่านั้น ไม่ว่าเหตุการณ์นั้นจะเป็นอะไร เช่น การต่อสู้ทางการเมืองในแง่ต่างๆ พฤติกรรมของผู้นำทางการเมือง บทบาทพรรคการเมือง และการเลือกตั้ง เป็นต้น

คงเป็นเรื่องที่ต้องพูดกันอีกมากมายทีเดียว ถ้าจะกล่าวเฉพาะเรื่องของปรัชญาและวิธีการวิทยาศาสตร์ในการศึกษาการเมืองไทย แต่ในที่นี้เรามาดูตัวอย่างรูปธรรม

บางอย่างที่น่าสนใจในเรื่องของปรากฏการณ์ทางการเมืองที่เราเรียกกันว่า “การเลือกตั้ง” โดยเฉพาะในจังหวัดปัตตานีกันดีกว่า ข้อมูลที่เกี่ยวข้องกับเรื่องราวทางการเมืองของปัตตานีนั้นมีอยู่ไม่ใช่น้อย ประวัติศาสตร์ทางการเมืองของปัตตานีรวมทั้งสภาพปัญหาที่เกี่ยวกับ ๔ จังหวัดภาคใต้มีผู้สนใจศึกษากันอยู่ โดยมีจุดเน้นหนักเป็นสำคัญว่าพื้นฐานปัญหาความขัดแย้งที่เกิดขึ้นในจังหวัดชายแดนภาคใต้นี้ เกิดจากความแตกต่างกันทางรากฐานวัฒนธรรมและประเพณี ลักษณะพิเศษที่สรุปได้ก็คือสังคมของชาวมุสลิมถือหลักศาสนาอิสลามเป็นแกนกลางของการดำเนินชีวิต กฎหมาย การศึกษาและความสัมพันธ์ต่าง ๆ ขึ้นอยู่กับหลักศาสนาอิสลามและเชื้อชาติมาเลย์ ในขณะที่สังคมไทยและคนไทยมีรากฐานทางวัฒนธรรมและขนบธรรมเนียมประเพณีจากพุทธศาสนาและพราหมณ์ เมื่อรัฐบาล



พยายามที่จะผสมผสานชาวมุสลิมให้เข้ามาในรัฐแบบไทย ชาวมุสลิมจะรู้สึกว่าได้ได้รับความคุกคามทางด้านศาสนา และเชื้อชาติประเพณี ความรู้สึกขัดแย้งนี้สืบเนื่องมาถึงปัจจุบันและเกี่ยวพันกับบทบาทของผู้นำท้องถิ่นด้วย

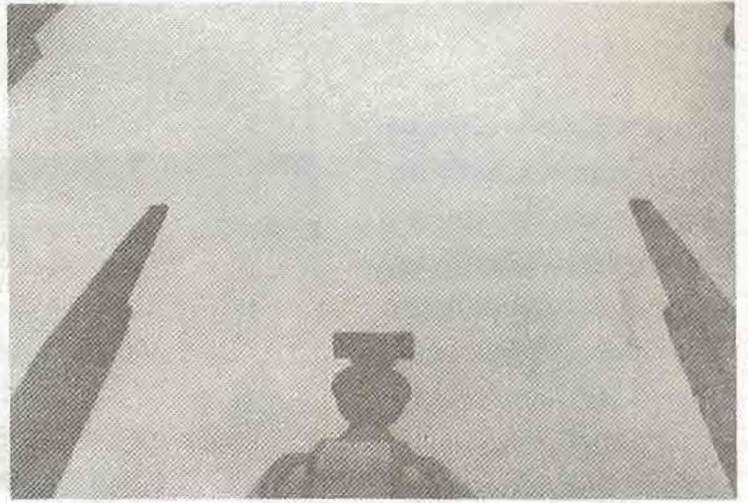
ที่กล่าวข้างต้น ถือ เป็น “ลักษณะพิเศษ” ของการเมืองปัตตานี ลักษณะพิเศษดังกล่าวจะมีความสำคัญอย่างไร เมื่อเรามาศึกษาการเมือง การเลือกตั้งสมาชิก

สภาผู้แทนราษฎรในปัจจุบัน ปัญหา ก็คือเมื่อมีลักษณะพิเศษเช่นว่าแล้ว ตัวแปรทางการเมืองสากลในระบบการเมืองแบบใหม่ เช่น พรรคการเมือง กลุ่มผลประโยชน์ และการเปลี่ยนแปลงทางด้านประชากร เศรษฐกิจ สังคม จะมีผลต่อการเลือกตั้งอย่างไรมากน้อยขนาดไหน นี่เป็นสิ่งที่ต้องวิเคราะห์กันต่อไป

เมื่อดูผลการเลือกตั้ง ปี ๒๕๓๑ เราจะเห็นดังนี้ (เฉพาะ ๑๐ อันดับแรก)

ลำดับที่	(เลขผู้สมัคร)	ชื่อ	พรรค	คะแนน
๑	(๗)	นายเด่น โต๊ะมีนา	ประชาชน	๖๘,๕๑๖
๒	(๕)	นายทวีศักดิ์ อับดุลบุตร	กิจสังคม	๕๙,๘๘๓
๓	(๘)	นายปรีชา บุญมี	ประชาชน	๕๖,๖๒๓
๔	(๑๓)	นายสุติน ญูทยานนท์	ชาติไทย	๕๔,๒๔๕
๕	(๑๐)	นางพยอม สัสดีพันธ์	เสรีนิยม	๔๖,๑๐๕
๖	(๙)	นาย मुख สุลอฆาน	ประชาชน	๓๕,๗๔๘
๗	(๑๔)	พ.ต.ท.เกษียน อาราสัตย์	ชาติไทย	๒๗,๐๑๐
๘	(๑)	นายจำหมาย จุลสิกข์	พลังธรรม	๑๐,๖๓๒
๙	(๓)	นายปรัชญา คนานุรักษ์	พลังธรรม	๑๐,๐๐๕
๑๐	(๒)	นายสุริยะ จุฑงคะ	พลังธรรม	๗,๖๒๒

ส.ส.ปัตตานี มีได้ ๓ คน ผู้ได้รับเลือก ๓ อันดับแรก เป็นคนของพรรคประชาชน ๒ คน พรรคกิจสังคม ๑ คน จำนวนผู้มาใช้สิทธิเลือกตั้ง ๑๕๖,๕๗๓ คน จากผู้มีสิทธิทั้งหมด ๒๒๑,๒๒๑ คน อย่างไรก็ตาม เมื่อเทียบกับข้อมูลการเลือกตั้ง ๒๕๒๙ (เฉพาะ ๑๐ อันดับแรก) จะเห็นได้ดังนี้



ลำดับที่	(เลขผู้สมัคร)	ชื่อ	พรรค	คะแนน
๑	(๒)	นายปรีชา บุญมี	ประชาธิปัตย์	๗๓,๘๒๓
๒	(๑)	นายเด่น โต๊ะมีนา	ประชาธิปัตย์	๗๑,๙๘๑
๓	(๖)	นายสุติน ภูยธานนท์	สหประชาธิปไตย	๕๔,๗๗๙
๔	(๔)	นายทวีศักดิ์ อับดุลบุตร	สหประชาธิปไตย	๕๑,๙๒๐
๕	(๓)	จ.ส.ต.ศักดิ์ มะยิแด	ประชาธิปัตย์	๔๘,๑๒๕
๖	(๕)	นายเที่ยง เรืองประดิษฐ์	สหประชาธิปไตย	๓๗,๑๐๒
๗	(๑๕)	ร.ต.อ.เจ๊ะอิสมาแอ เจ๊ะโมง	กิจสังคม	๖,๕๓๙
๘	(๑๑)	นายสัญญา สมสมาน	เสรีนิยม	๒,๕๐๕
๙	(๗)	นายดุสิต สาเมาะ	ก้าวหน้า	๒,๒๗๑
๑๐	(๑๐)	นายเฉลิม เบ็ญหาวัน	เสรีนิยม	๒,๐๗๔

มีผู้ได้รับเลือกตั้งในปี ๒๕๒๙ จำนวน ๓ คน ๒ คนเป็นของพรรคประชาธิปัตย์ ๑ คนเป็นของพรรคสหประชาธิปไตย จำนวนผู้มาใช้สิทธิเลือกตั้ง ๑๔๑,๔๒๙ คน จากผู้มีสิทธิเลือกตั้งทั้งหมด ๒๒๖,๒๔๔ คน

ถ้าตัดประเด็นเรื่องตัวบุคคลออกไป สิ่งที่เราเห็นก็คือการปรากฏคะแนนในรูปของพรรคนั้น กระจายหาความแน่นอนไม่ได้ โดยเฉพาะเมื่อเทียบกับ ปี ๒๕๒๙ กับปี ๒๕๓๑ พรรคที่ได้ที่นั่งมากในปี ๒๕๒๙ คือ

ประชาธิปัตย์ ในปี ๒๕๓๑ ก็คือพรรคประชาชน ส่วนพรรคที่แทรกเข้ามาคือพรรคสหประชาธิปไตย และกิจสังคม ตามลำดับ อย่างไรก็ตาม เมื่อดูตัวบุคคลแล้ว คนที่ได้คะแนนอันดับ ๑-๔ ในการเลือกตั้ง ๒ ครั้ง เป็นคนกลุ่มเดียวกัน เพียงแต่เปลี่ยนสังกัดพรรคเท่านั้น จากข้อมูลนี้ประกอบกับคำอธิบายเรื่องลักษณะพิเศษของการเมืองปัตตานี ดังที่กล่าวไปข้างต้น ทำให้หลายคนสรุปว่า ไม่มีระบบพรรคการเมือง

อย่างแท้จริงในประเทศไทย โดยเฉพาะในปัตตานี “เมื่อไม่มีพรรคการเมืองใดมาจัดตั้งหรือขยายสาขาของพรรคการเมืองเพื่อเป็นองค์การในการติดต่อสื่อสาร ให้ข่าวสารและการอบรมเรียนรู้ทางการเมืองแก่ประชาชนในจังหวัดปัตตานี”

การกล่าวเช่นนี้ จะให้ความหมายของพรรคการเมืองแคบและจำกัดเกินไป ในกรณีนี้ถ้าเรามองว่าพรรคการเมืองเป็นปรากฏการณ์ทางการเมืองประเภทหนึ่ง ที่เป็นตัวแปร

ตามในกระบวนการเปลี่ยนแปลงทางสังคม เศรษฐกิจ และการเมือง พรรคการเมืองอาจเป็นเพียงผลที่เกิดขึ้นตามมาจากการพัฒนาในด้านอื่น ๆ ดังที่กล่าวข้างต้นก็ได้ นักรัฐศาสตร์จำนวนหนึ่งก็ยอมรับทฤษฎีอันนี้ในการมองการเมืองประชาธิปไตย แม้ในสหรัฐอเมริกา เช่น เอปสไตน์ (Leon D. Epstein) ก็บอกว่าคนกลุ่มใด ๆ ก็ตาม แม้ว่าจะมีองค์การจัดตั้งในลักษณะที่หละหลวม ถ้ากลุ่มดังกล่าวพยายามหาทางส่งผู้สมัครเข้าดำรงตำแหน่งในการปกครองภายใต้ป้ายชื่อของตนก็เรียกว่า พรรคการเมืองได้ ถ้าจะกล่าวให้ลึกไปกว่านั้น นักรัฐศาสตร์อีกคนหนึ่งคือโซราฟ (Frank J. Sorauf) มองพรรคการเมืองเป็นโครงสร้างทางสังคมชนิดหนึ่ง เขาเห็นว่า พรรคการเมืองใหญ่ ๆ ในสหรัฐอเมริกา ทุกวันนี้ ที่จริงก็เหมือนกับยักษ์ที่มี ๓ หัว หรือแบ่งเป็น ๓ ส่วนใหญ่ ๆ ที่รวมคนเอาไว้สามกลุ่มคือ คนในองค์การของพรรค, คนของพรรคในวงการรัฐบาลและพรรคในเขตเลือกตั้ง ทั้ง ๓ ระบบนี้อาจแยกทำงานโดยอิสระจากกันอย่างไรก็ได้ กล่าวให้สั้น ๆ ก็คือถ้าดูพรรคในแง่กิจกรรมที่เป็นจริงในสังคมแล้ว สิ่งที่เราเรียกว่าพรรค จะแสดงให้เห็นในการกระทำ ๓ อย่างคือ พรรคที่เป็นตัวผู้ลงคะแนนเลือกตั้งในพื้นที่พรรคที่เป็นตัวโฆษณาการเมืองและพรรคที่เป็นผู้มีตำแหน่งการเมือง การกระทำทางการเมืองที่เข้าข่าย ๓ ชนิด



นี้ เรียกว่าพรรคการเมืองในประเทศแม่แบบประชาธิปไตยแบบอเมริกัน พรรคจึงมีข้อองค์กรจัดตั้งที่เป็นอุดมคติแต่อย่างใด

ทฤษฎีที่มองพรรคการเมืองเป็นกิจกรรมทางสังคมในแง่ดังกล่าว อาจใช้ได้ ถ้ายังมองดูที่การเกาะกลุ่มของคะแนนเสียงที่ผู้สมัครรับเลือกตั้งบางพรรคได้รับการสนับสนุนอย่างค่อนข้างคงที่ในหมู่ประชาชนแน่นอนบ้างจวบยุมิหลังเฉพาะบุคคลและบารมีส่วนตัว อาจมีความสำคัญอยู่ แต่การหาเสียงที่อาศัยการจัดตั้ง เช่น โครงสร้างผู้นำทางศาสนาและผู้สอนศาสนาอิสลามตามโรงเรียนต่าง ๆ กลุ่มกำนันผู้ใหญ่บ้าน เป็นฐานหรือหัวคะแนนเป็นสิ่งที่ถูกกระทำมาอย่างต่อเนื่อง จนทำให้เกิดฐานคะแนนที่แน่นอน นี่คือปรากฏการณ์ของพรรคในลักษณะของกลุ่มผู้ลงคะแนนเลือกตั้งในพื้นที่แบบเดียวกับประเทศประชาธิปไตยอื่น ๆ ในโลก ประเด็นที่ควรตั้งข้อสงสัย จึงมิใช่มีหรือไม่มีพรรคในการเลือกตั้งปัดตานี แต่ควรจะถามว่า พรรคการเมืองต่าง ๆ ที่ส่งเข้าสมัครในที่นี่มีระดับของการเกาะกลุ่มคะแนนหรือมีความเป็นพรรคการเมืองในระดับที่แตกต่างกันอย่างไร?

ตัวแปรทางการเมืองที่เราสามารถนำมาพิจารณาได้ นอกจากการเกาะกลุ่มคะแนนเสียงเลือกตั้งของผู้สมัครในแต่ละพรรคการเมืองแล้ว เราอาจพิจารณาอัตราส่วนผู้มาใช้สิทธิเลือกตั้งในแต่ละอำเภอและหน่วยเลือกตั้ง เป็นตัวแปรอีกตัวหนึ่ง ซึ่งมีความสำคัญต่อผลของการลงคะแนนเสียงเลือกตั้งในแต่ละครั้งของพรรคและผู้สมัคร ซึ่งโดยทั่วไปแล้วสำหรับประเทศไทยก็มักจะพบกันว่าเขตเมือง หรือเทศบาลประชาชนมักจะไปลงคะแนนเสียงเลือกตั้งในอัตราส่วนที่น้อยกว่าคนในชนบท ในปัดตานีก็เช่นกัน ตัวแปรการไปใช้สิทธิเลือกตั้งนี้ก็อาจมีความสัมพันธ์กับความนิยมของผู้สมัครในพรรคต่าง ๆ ด้วยเช่นกัน ตัวแปรอื่นที่น่าสนใจยังมีอีกมากมาย ตัวอย่างเช่น ลักษณะการลงคะแนนเสียงเทเป็นกลุ่มให้กับผู้สมัครในพรรคเดียวกัน และการลงให้เพียงคนเดียว ซึ่งภาษาเลือกตั้งเรียกว่า “ยิงลูกโดด” สิ่งนี้น่าจะมีอิทธิพลต่อผลการเลือกตั้งด้วยเช่นกัน

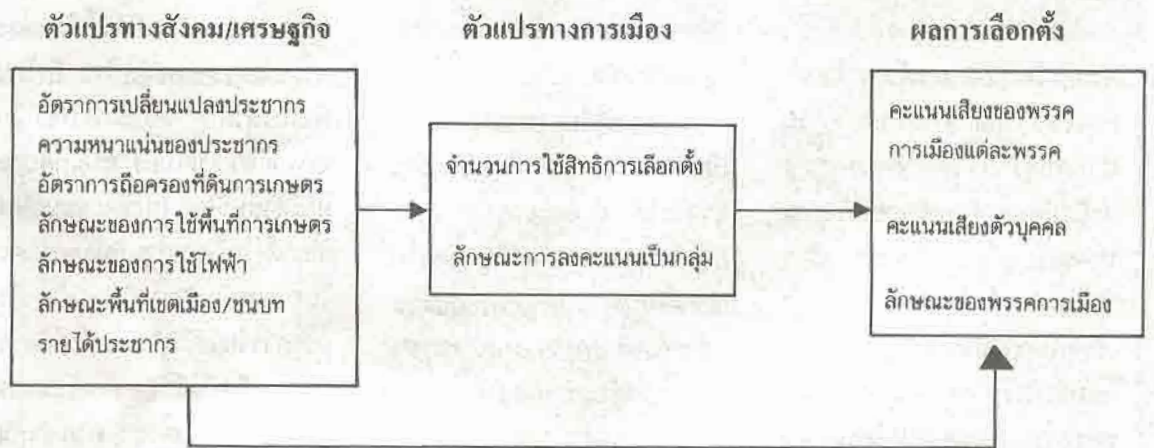
เมื่อนำตัวแปรเหล่านี้มาพิจารณาประกอบกับสภาพแวดล้อมทางเศรษฐกิจ สังคม และการเปลี่ยนแปลงทางประชากรในแต่ละท้องถิ่นแล้ว เราก็จะได้ภาพที่น่าสนใจของการเมืองในเวทีการเลือกตั้งของปัดตานี เป็นการพิจารณาการเมืองในภาพรวม สร้างตัวแบบการวิเคราะห์พฤติกรรมทางการเมืองที่มีชีวิตชีวาและให้ภาพที่เป็นข้อสรุป

ทั่วไปในเชิงทฤษฎีได้ ตัวแบบนี้อาจจะเป็นประโยชน์เมื่อนำไปเปรียบเทียบกับสภาพการเลือกตั้งในที่อื่น ๆ เมื่อเป็นเช่นนี้แล้ว หากเราสามารถนำเอาข้อมูลสรุป (Aggregated data)

เหล่านี้มาวิเคราะห์หาลักษณะร่วมได้ บางทีนักรัฐศาสตร์ไทยก็อาจได้ทฤษฎีอะไรบางอย่างที่เกี่ยวกับการเลือกตั้ง เพื่ออธิบายและคาดการณ์อนาคตของการเมือง นอกจากนี้แล้ว

ทฤษฎีดังกล่าวอาจเป็นประโยชน์ในทางปฏิบัติแก่นักการเมืองพรรคต่าง ๆ ในการปรับปรุงยุทธศาสตร์ยุทธวิธีในการรณรงค์หาเสียงเลือกตั้งได้ต่อไปในอนาคต

ตัวแบบทฤษฎีการเลือกตั้งปัตตานี



เอกสารอ้างอิง

ชัยวัฒน์ สถาอานันท์, รัฐศาสตร์ ทวนกระแส, กรุงเทพฯ : สำนักพิมพ์ดอกหญ้า, ๒๕๒๘.
 ที่ทำการปกครองจังหวัดปัตตานี, การเตรียมการเลือกตั้งสมาชิกสภาผู้แทนราษฎร จังหวัดปัตตานี ปี ๒๕๒๙.
 ที่ทำการปกครองจังหวัดปัตตานี, เอกสารสรุปผลการนับคะแนนการเลือกตั้งสมาชิกสภาผู้แทนราษฎร จังหวัดปัตตานี ปี ๒๕๒๕.
 พิชัย เก้าสารอายุ สมเจตน์ นาคเสวี วรวิทย์ บารู, การเลือกตั้งปัตตานี ปี ๒๕๒๕ : ศึกษากรณีกระบวนการหาเสียงและระบบหัวคะแนน, กรุงเทพฯ : มูลนิธิเพื่อการศึกษาประชาธิปไตยและการพัฒนา, ๒๕๓๐.

รายงานผลการเลือกตั้งปัตตานี (ไม่เป็นทางการ) เอกสารของธนาคารกรุงเทพ, ๒๕๓๑.
 David Easton, *The Political System*, New York : Alfred A. Knopf, 1953.
 Joseph LaPalombara and Myron Weiner, *Political Parties and Political Development*, Princeton. Princeton University Press, 1966.
 Frank J. Sorauf, *Party Politics in America*, Boston : Little Brown and Company, 1980.