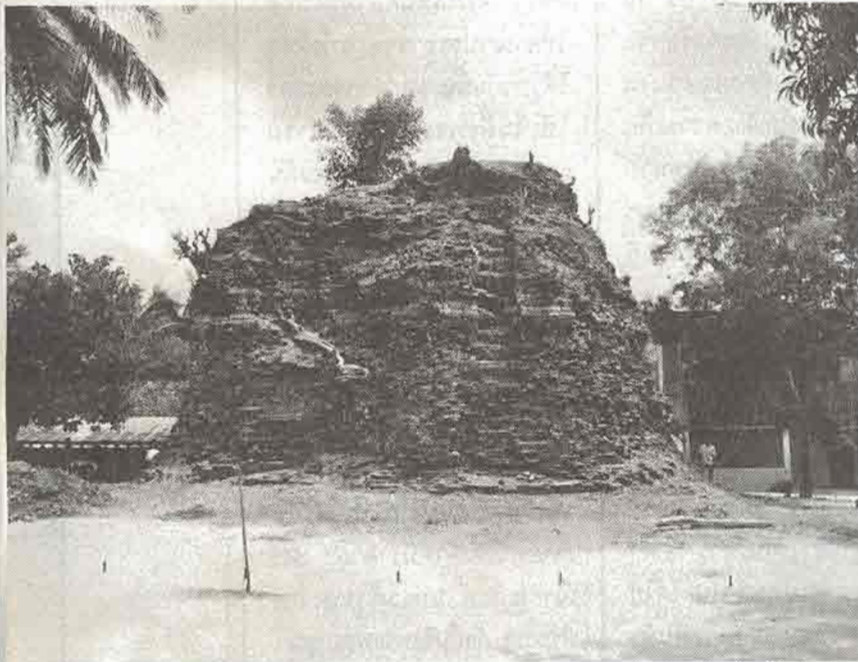


ข้อมูลทาง โบราณคดีจาก เจดีย์วัดท้าวโคตร



- เจดีย์วัดท้าวโคตร

วัดท้าวโคตรจากตำนานและคำบอกเล่า

ประวัติความเป็นมาของ "วัดท้าวโคตร" นั้น ราษฎรในบริเวณใกล้เคียงเชื่อกันว่า มีความเกี่ยวข้องกับพระยาศรีธรรมโศกราชและนางเลือดขาว ซึ่งเป็นบุคคลที่ปรากฏในตำนานและนิทานพื้นเมืองของชาวใต้ สำหรับองค์เจดีย์นั้น จะอยู่ในเขตของ "วัดสบ(ศพ)เดิม" โดยแต่แรกในบริเวณนี้มีวัดร้างในพุทธศาสนาตั้งอยู่หลายวัดคือ วัดประตูกอง, วัดธาราวดี (วัดไฟไหม้), วัดวา, วัดสบเดิม และวัดท้าวโคตร (บางท่านว่ามี "วัดขายนาวา" รวมอยู่ด้วย) มีผู้สันนิษฐานว่า วัดต่าง ๆ เหล่านี้คงรวมกันเมื่อปี พ.ศ. ๒๔๕๒ และเรียกว่า "วัดท้าวโคตร" ตั้งแต่นั้นมา โบราณสถานในวัดท้าวโคตร

อรุณศักดิ์ กังมณี
หน่วยศิลปากรที่ ๘
นครศรีธรรมราช

"วัดท้าวโคตร" ในปัจจุบัน เป็นชื่อของวัดในพุทธศาสนาแห่งหนึ่ง ซึ่งอยู่ในเขตตำบลนา อำเภอมือง จังหวัดนครศรีธรรมราช โดยเป็นวัดที่ตั้งอยู่ทางด้านทิศใต้ของเมืองนครศรีธรรมราช(เก่า) และทางด้านทิศเหนือ ของบริเวณที่เชื่อกันว่าเป็นเมืองพระเวียงในครั้งอดีตกาล สภาพในปัจจุบันมีถนนราชดำเนิน ตัดผ่านทางด้านหน้าของวัด (ด้านทิศตะวันออก) ภายในบริเวณวัดมีศาสนสถานที่ได้รับการขึ้นทะเบียนเป็นโบราณสถานของชาติแล้วคือ พระเจดีย์ วิหาร และฐานพระอุโบสถ โดยได้ประกาศในราชกิจจานุเบกษา เล่ม ๔๖ ตอนที่ ๑๔๕ เมื่อปี พ.ศ. ๒๔๒๒

๑. **เจดีย์** เป็นเจดีย์ที่มีฐานเป็นสี่เหลี่ยมย่อมุม มีมุขก้อยยื่นออกไปทางด้านหน้า ฐานมีขนาดกว้าง ๑๓.๓๐ เมตร ยาว (รวมถึงส่วนมุขหน้า) ๑๗.๓๐ เมตร สำหรับมุขทางด้านหน้าจะย่อมุมแล้วตัดตรง สภาพขององค์เจดีย์ก่อนการขุดแต่ง มีการพังทลายมาก บริเวณผิวนอก และส่วนบนขององค์เจดีย์

๒. อุโบสถ ตั้งอยู่ทางด้านทิศตะวันออกเฉียงเหนือของเจดีย์ เป็นอาคารทรงสี่เหลี่ยมผืนผ้า ที่อยู่บนเนินดินสูงจากพื้นดินด้านล่างประมาณ ๑ เมตร เข้าใจว่าคงตั้งอยู่บนฐานอาคารเก่า ทั้งนี้เนื่องจากปรากฏอิฐบางส่วนโผล่พ้นจากเนินดินด้านล่าง ภายในพระอุโบสถมีพระพุทธรูปประทับนั่งขนาดใหญ่เป็นประธาน สำหรับทางด้านบนระหว่างช่องเสา มีภาพจิตรกรรมบนแผ่นไม้กระดานคอสองปรากฏอยู่ ซึ่งเป็นภาพเกี่ยวกับพุทธประวัติและทศชาติชาดก มีตัวอักษรภาษาไทยบอกชื่อผู้เขียนและเรื่องราวกำกับไว้ทางด้านล่างของแต่ละภาพสันนิษฐานว่าน่าจะมียุคตั้งแต่สมัยรัชกาลที่ ๔ ลงมา นอกจากนี้ภายนอกพระอุโบสถ มีโบสถ์ขนาดใหญ่ที่มีลวดลายสลักอย่างสวยงาม ล้อมรอบอุโบสถทั้ง ๘ ทิศ นักวิชาการบางท่านให้ข้อสังเกตว่า น่าจะเป็นโบสถ์ในสมัยอุททอง

๓. วิหาร อยู่ทางด้านหน้าขององค์เจดีย์ (ด้านทิศตะวันออก) สภาพในปัจจุบันยังคงเหลือเป็นเพียงเนินอิฐอยู่เท่านั้น ในปัจจุบันทางวัดได้สร้างอาคารโล่ง พื้นคอนกรีตทรงสี่เหลี่ยมผืนผ้า ขนาดกว้าง ๔.๑๐ เมตร ยาว ๕ เมตร ทับอยู่บนเนินวิหารเดิม โดยมีพระพุทธรูปประทับนั่ง ๓ องค์ ประดิษฐานอยู่ภายใน **เจดีย์วัดท้าวโคตร : ข้อมูลทางโบราณคดี**

องค์เจดีย์ที่วัดท้าวโคตรนี้มีนักวิชาการและผู้สนใจได้ทำการศึกษากันมานานแล้ว ต่อมาในปี พ.ศ. ๒๕๓๐-๒๕๓๑ ทางหน่วย

ศิลปากรที่ ๘ นครศรีธรรมราช กองโบราณคดี กรมศิลปากร จึงได้ทำการขุดแต่งและบูรณะองค์เจดีย์ดังกล่าว ซึ่งผลจากการขุดแต่งทางโบราณคดีได้พบหลักฐานที่น่าสนใจดังนี้.-

สถาปัตยกรรมขององค์เจดีย์จากการขุดแต่งในบริเวณฐานล่างสุด พบว่าเป็นเจดีย์ทรงสี่เหลี่ยมย่อมุมที่มีมุขยื่นออกไปทางด้านหน้า โดยการย่อมุมนี้จะปรากฏตั้งแต่ฐานล่างสุดขึ้นไปตามเชิงชั้นด้านบนสำหรับองค์เจดีย์ทางส่วนบนต่อไปนั้น จากการศึกษาจากสภาพก่อนการขุดแต่ง สันนิษฐานได้ว่าน่าจะเป็นเจดีย์ที่มีฐานย่อมุม มีมุขยื่นด้านหน้าแบบฐานหน้ากระดานซ้อนลดขึ้นไปอีก ๓ ชั้น ต่อด้วยฐานปัทม์ย่อมุมอีก ๓ ชั้น ส่วนบนขึ้นไปพังทลายหมดแล้ว ยกเว้นทางส่วนหลังที่มีฐานกลมคงเหลืออยู่เล็กน้อย

รูปแบบขององค์เจดีย์นั้น แต่เดิมสันนิษฐานว่า อาจเป็นรูปแบบของ“ปรางค์”ที่ต่อมามีการเปลี่ยนแปลงทางด้านบนให้เป็นเจดีย์ทรงกลม แต่จากผลของการขุดแต่งในครั้งนี้ ไม่พบชิ้นส่วนสถาปัตยกรรมหรือลวดลายประดับเชิงชั้นที่บ่งบอกหรือสื่อให้เห็นถึงสถาปัตยกรรมในรูปแบบของ “ปรางค์” เลย จึงทำให้ข้อสันนิษฐานนี้ มีความเป็นไปได้น้อยลง

จากการศึกษารูปทรงขององค์เจดีย์จากสภาพที่ปรากฏทางด้านนอก ตั้งข้อสันนิษฐานได้ว่า อาจจะมีอยู่ในรูปแบบของเจดีย์ทรงปราสาทยอดเจดีย์ทรงกลม ซึ่งทางส่วนฐานล่างมีลักษณะเป็นทรงปราสาทหรือ

แบบมณฑปทึบ ที่มีการย่อมุมอยู่ทุกด้านไม่มีทางเข้าไปทางด้านในขององค์เจดีย์ ทางด้านนอกขององค์เจดีย์ในส่วนหลังแต่ละด้านมีมุขหลอกทั้ง ๓ ด้าน สำหรับทางส่วนมุขหน้ามีมุขหลอกด้านหน้า ๑ มุข และทางด้านข้างอีกด้านละ ๑ มุข ซึ่งภายในมุขแต่ละด้าน (ยกเว้นทางด้านหน้า) ทำผนังมุขเป็นลักษณะคล้ายบันไดลดหลั่นกันลงมา แต่มีความลาดชันมาก เข้าใจว่าอาจเป็นการเรียงอิฐลงมาตามเชิงชั้น ที่ทำเป็นขั้นประดับขององค์เจดีย์ก็เป็นได้ ส่วนทางด้านหน้าทำเป็นผนังเรียบที่แต่เดิมคงมีพระพุทธรูปปูนปั้น (แบบภาพนูนสูง) ประดับ ตกแต่งอยู่ สำหรับองค์เจดีย์ทางส่วนบนนั้น จากฐานทรงกลมที่ยังคงเหลืออยู่ สันนิษฐานว่าอาจจะอยู่ในรูปของเจดีย์ทรงกลมที่คงมีพัฒนาการมาก่อนหน้านี้แล้ว ดังจะพบเห็นเจดีย์ทรงกลม อยู่โดยทั่วไปในเมืองนครศรีธรรมราช

โบราณวัตถุชิ้นสำคัญที่พบในการขุดแต่ง

ในการขุดแต่งเจดีย์ที่วัดท้าวโคตร ได้พบโบราณวัตถุจำนวนหนึ่งอยู่ใต้ดิน บริเวณใกล้เคียงกับองค์เจดีย์ โบราณวัตถุเหล่านี้เป็นหลักฐานเบื้องต้น ที่ใช้ในการศึกษาทางโบราณคดีที่จะทำให้ทราบถึง รูปแบบอายุสมัยของเจดีย์ การติดต่อกับชุมชนทั้งภายในและภายนอก ตลอดจนความเชื่อและสภาพของสังคมในสมัยก่อนได้เป็นอย่างดี โบราณวัตถุที่น่าสนใจ มีดังนี้.-

๑. ภาชนะดินเผา ภาชนะดินเผาเท่าที่พบส่วนใหญ่จะอยู่ในสภาพสมบูรณ์โดยทั้งหมด จะพบ



แผ่นอิฐสลักอักษร

บริเวณติดกับองค์เจดีย์ หรือด้านล่าง องค์เจดีย์ โดยจะใช้ประโยชน์ในการ บรรจุกระดูก (ที่เผาไฟแล้ว) อยู่ใน การฝังภาชนะดินเผาดัง กล่าวว่ามีหลายรูปแบบ อาทิ การใช้ อิฐก่อล้อมรอบตลอดจนถึงด้านบน และด้านล่าง แล้วใส่ภาชนะดินเผา ไว้ข้างใน บางชิ้นจะเรียงอิฐเฉพาะ ทางด้านข้าง, บางชิ้นก็ฝังอยู่ในดิน โดยไม่มีอิฐก่อล้อม นอกจากนั้นทาง มุมด้านทิศตะวันตกเฉียงเหนือพบ กลุ่มภาชนะจำนวนมากหนึ่งที่คล้ายกับ เป็นการขุดหลุมแล้วเทภาชนะดิน เผาใส่ไว้ภายใน ภาชนะเหล่านี้จึงอยู่ ในสภาพที่ไม่เป็นระเบียบ เป็นต้น ภาชนะดินเผาดังกล่าวทั้งหมด มี ลักษณะพิเศษคือ มีการเจาะรูบริเวณ ก้นภาชนะด้วย ส่วนใหญ่เจาะเพียง รูเดียว แต่บางชิ้นเจาะถึง ๓ รู ยังไม่ สามารถทราบได้ชัดเจนว่า ความ เชื่อในการเจาะรูด้านล่างนี้มีมาตั้ง แต่สมัยใด และเป็นความเชื่อถือใน รูปแบบใด

ภาชนะดินเผาที่พบมีหลาย รูปแบบ ทั้งภาชนะแบบเคลือบ และ แบบพื้นเมือง(เนื้อดิน) ที่มีการตกแต่ง



ภาชนะดินเผา

ด้วยลายขีดขูด และลายกดประทับ ภาชนะดินเผาเหล่านี้แยกโดยรวมๆ ได้ว่า เป็นภาชนะเคลือบของจีนใน สมัยราชวงศ์หยวน (ราว พศว.๑๘-๑๙) ราชวงศ์หมิง (ราว พศว.๒๑-๒๒) ภาชนะเคลือบของอันหนัม(ญวน) (ราว พศว.๑๙-๒๒) และภาชนะ ดินเผาเคลือบของสุโขทัย (ราว พศว. ๑๙-๒๒) เป็นต้น นอกจากนี้ยังพบ เศษภาชนะดินเผาอีกจำนวนมากหนึ่ง ซึ่งส่วนใหญ่เกิดจากการแตกมาจาก ภาชนะที่ใช้บรรจุกระดูกเหล่านั้น นั่นเอง

เศียรพระพุทธรูป



๒. เศียรพระพุทธรูปปูน ปั้น พบตั้งแต่ส่วนพระคอขึ้นไปจนถึง อุษณิษะ ยาว ๒๗ ซม. แกนในทำ ด้วยปะการัง (หินหอย) เป็นโกศนรูป เศียรแล้วใช้ปูนปั้นตกแต่งลวดลาย ในส่วนรายละเอียดของพระพักตร์ ด้านหลังตัดแบนเรียบ ด้านข้างเหมือน พระกรรมทำปูนปั้นคล้ายกับเป็น กรรเจี๊ยก ของพระพุทธรูปทรงเครื่อง ที่นิยมกันในสมัยอยุธยาตอนปลาย (ราว พศว.ที่ ๒๑-๒๓) พบบริเวณ ตรงกับส่วนซุ้มหลอกขององค์เจดีย์ ด้านทิศเหนือ เข้าใจว่าเป็นพระพุทธรูปปูนปั้นแบบนูนสูง ที่ประดิษฐาน ในซุ้มหลอกดังกล่าว

๓. ชิ้นส่วนเศียรพระพุทธรูปสำริด พบจำนวน ๒ ชิ้น ชิ้นแรก เป็นส่วนเศียรพระพุทธรูปสำริด ตั้ง ตั้งแต่พระคอขึ้นไป ส่วนชิ้นที่สองพบ เฉพาะส่วนพระอุษณิษะขึ้นไป ชิ้น ส่วนเศียรพระพุทธรูปสำริดนี้ มี ลักษณะพระพักตร์เสียม พระขนง เป็นเส้นโค้งต่อกันกับสันพระนาสิก มีไรพระศกเป็นเส้นโค้งรับกับ พระพักตร์ และโค้งลงบริเวณพระ นลาฏ เม็ดพระศกเป็นตุ่มกลม

อุษณิษะเป็นรูปโค้งแหลม รัศมีเป็นรูปดอกบัวตูมยอดแหลม ซึ่งจากการศึกษาทางลักษณะพุทธปฏิมา เข้าใจว่า น่าจะเป็นเศียรพระพุทธรูปในสมัยอยุธยา (ราว พ.ศ.ที่ ๒๐-๒๓) โดยประมาณ

๔. แผ่นอิฐสลักอักษร แผ่นอิฐที่พบเพียงครั้งเดียวเท่านั้น มีความกว้าง ๑๓ ซม. หนา ๗ ซม. ด้านบนมีการขีดเป็นตัวอักษร ๕ ซึ่งเข้าใจว่าเป็นอักษรไทย หรือตัวอักษร "ด" ในสมัยอยุธยาตอนปลาย ถึงสมัยรัตนโกสินทร์ตอนต้น

ท้ายบท

ข้อมูลทางโบราณคดี ที่ได้จากการขุดแต่งทั้งทางในรูปแบบเจดีย์และโบราณวัตถุ สามารถกล่าวโดยสรุปได้ว่าองค์เจดีย์นี้ น่าจะมีการสร้างหรือมีซ่อมเสริมแล้วในสมัยอยุธยาตอนปลาย (ราวพุทธศตวรรษที่ ๒๐-๒๓) เป็นอย่างต่ำหลักฐานขององค์เจดีย์ก่อนสมัยนี้ไม่ปรากฏในการขุดแต่ง จึงไม่สามารถสืบค้นลงไปได้เกินกว่านี้ สำหรับโบราณวัตถุประเภทภาชนะดินเผาที่ใช้บรรจุกระดูกเผาไฟ เพื่อฝังใต้ฐานเจดีย์นั้น ผลการขุดแต่งพบว่า จะอยู่ในระดับและชั้นดินเดียวกัน โดยรอบองค์เจดีย์ซึ่งแม้ว่าจะมีอายุสมัยที่แตกต่างกัน แต่ก็อาจเกิดจากการสะสมหรือใช้งานกันมาจนถึงสมัยหลัง แล้วต่อมาจึงนำมาบรรจุกระดูกเพื่อเป็นการอุทิศให้แก่ผู้ตายในภายหลัง จึงทำให้โบราณวัตถุต่างสมัยมาอยู่ปะปนรวมกัน ดังที่ปรากฏจากการขุดแต่งครั้งนี้... ●

เงินกระดาด
(ต่อจากหน้า ๑๗)

ไว้วางใจว่าจะไม่มีหมายปลอมเกิดขึ้นแล้ว พระองค์ก็จะพระราชทานรางวัล ให้แก่ผู้ที่สามารถจับหมายปลอมได้ ให้ประกาศว่า "ถ้าเป็นหมายปลอมปลอมผิดสำคัญแล้ว จะปรับโทษให้กับผู้จับเป็นรางวัล นอกจากนี้เพื่อเป็นการจูงใจปลุกความนิยม ใช้หมายกันอย่างกว้างขวางและรวดเร็ว พระองค์ยังทรงพระกรุณาจะพระราชทานรางวัล แก่ผู้ที่รับรับชำระค่าสินค้าด้วยหมายนี้ โดยกำหนดไว้ว่า "อนึ่งของหลวงที่พระราชทานให้ชาวโรงงาน ไปจัดซื้อของมาพระราชทานในโรงงานนั้น ผู้ใดรับขายเก็บหมายแทนเงินไว้ได้เท่าใด ก็ให้ขึ้นที่โรงทหารตามในหมายนั้น ถ้ามีหมายแทนเงินมากขึ้นสิบหมาย จะพระราชทานเพิ่มให้อีกหมายหนึ่งเป็นรางวัล ให้อาณาประชาราษฎร์ซื้อขายใช้สอยทั่วกันทั้งสิ้น"

แม้ว่าพระบาทสมเด็จพระจอมเกล้าเจ้าอยู่หัว จะทรงมีพระบรมราโชบาย ที่จะนำหมายหรือเงินกระดาดออกใช้ในขณะนั้น ทั้งยังทรงพยายามชักจูงปลุกฝังความนิยมของราษฎรให้ใช้หมายเป็นเงินตรา ในการซื้อขายสินค้าและการชำระหนี้ก็ตาม แต่เพราะเหตุที่หมายเป็นเงินใหม่ ในขณะที่ประชาชนคุ้นเคยกับเงินพดด้วงมาตั้งแต่สมัยโบราณ ดังนั้นจึงคงจะไม่มีการใช้หมายกันแพร่หลาย ตามพระราชประสงค์ จำนวนของหมายที่หมุนเวียนอยู่ในระบบการเงินของประเทศ จึงคงจะมีไม่มากนัก และในที่สุดการใช้หมายแทนเงินหรือเงินกระดาดชนิดแรกของประเทศไทย จึงจะค่อยหายไปจากระบบการเงินของประเทศ ในสมัยของรัชกาลของพระบาทสมเด็จพระจอมเกล้าเจ้าอยู่หัว นั่นเอง. ●