

The Development Process of Civil Society Networks for Water Conservation : A Case Study of Khlong U-Taphao Network, Songkhla Province

Tapanee Kuaklung¹, Jawanit Kittitornkool² and Chanisada Choosuk³

¹M.Sc.(Environmental Management),

E-mail: pamiko012@hotmail.com

²Ph.D. (Development Studies), Assistant Professor,

³Ph.D. (Urban Environmental Management), Lecturer,

Faculty of Environmental Management, Prince of Songkla University

Abstract

This qualitative research aims to study the development of the U-Taphao Conservation direction. The research methods include participant and non-participant observations, semi-structured interviews of thirty-two informants, focus group, and document research. It was found that since B.E. 2544 a number of people concerned about with the canal pollution have formulated the U-Taphao Conservation Network to conserve and restore the three areas of the U-Taphao canal. From B.E. 2544-2547 it has significantly drawn various support from different types of organizations. Factors facilitating its mobilization are as follows: 1) the environmental problems in the canal, 2) strong persistence and dedication of the core-team members ; and 3) the mobilization of a variety of campaigning and learning activities. The obstructing factors include the lack of strategies to mobilize public participation, and the inadequacy of governmental organizations' law enforcement. The utilization of legal mechanisms was evident in the upstream area, and the promotion of knowledge and

awareness of the youth, which was the focus of those in the middle-stream area. Meanwhile, the organization in the downstream area emphasized local traditions. The strategies of promotion the youth's knowledge and awareness and utilizing local traditions are their future directions.

Keywords: development process, civil society, network, Songkhla, U-Ta Phao Canal, water conservation

บทความวิจัย

กระบวนการพัฒนาเครือข่ายประชาสังคมเพื่อการอนุรักษ์น้ำ : กรณีศึกษาเครือข่ายรักษ์คลองอู่ตะเภา จังหวัดสงขลา

ฐานันท์ เกื้อคลัง¹, เยาวจิ ภัทติธรรกุล² และชนิษฐา ชุสุข³

¹วท.ม.(การจัดการสิ่งแวดล้อม)

E-mail: pamiko012@hotmail.com

²Ph.D.(Development Studies) ผู้ช่วยศาสตราจารย์,

³Ph.D. (Urban Environmental Management) อาจารย์,

คณะกรรมการจัดการสิ่งแวดล้อม มหาวิทยาลัยสงขลานครินทร์

บทคัดย่อ

การวิจัยเชิงคุณภาพนี้มีวัตถุประสงค์เพื่อศึกษาพัฒนาการของเครือข่ายรักษ์คลองอู่ตะเภา ผลการดำเนินงาน และการขับเคลื่อนของเครือข่ายรักษ์คลองอู่ตะเภา ปัจจัยที่เอื้อและเป็นอุปสรรค รวมทั้งทิศทางของเครือข่ายรักษ์คลองอู่ตะเภาในการแก้ไขปัญหาและการอนุรักษ์คลองอู่ตะเภา วิธีการวิจัย ได้แก่ วิธีการสังเกต การสังเกตแบบมีส่วนร่วม การสัมภาษณ์แบบกึ่งโครงสร้างบุคคลผู้เกี่ยวข้องจำนวน 32 คน การสนทนากลุ่ม และการศึกษาเอกสารที่เกี่ยวข้อง ผลการวิจัยพบว่า ในปี พ.ศ. 2544 กลุ่มคนผู้ตระหนักถึงปัญหาของคลองอู่ตะเภาได้รวมตัวกันจัดตั้งเครือข่ายรักษ์คลองอู่ตะเภา เพื่ออนุรักษ์และฟื้นฟูคลองอู่ตะเภา ในปี 2547 องค์การจากภายนอกได้ให้การสนับสนุนการทำกิจกรรมมากขึ้น ปัจจัยที่เอื้อต่อการขับเคลื่อนเครือข่ายรักษ์คลองอู่ตะเภา ได้แก่ 1) สถานการณ์ปัญหาสิ่งแวดล้อมของคลองอู่ตะเภา 2) คุณลักษณะผู้นำที่เป็นผู้มีอุดมการณ์ และมีความมุ่งมั่นในการทำงาน และ 3) การใช้รูปแบบการขับเคลื่อนที่หลากหลายและต่อเนื่อง อุปสรรคในการขับเคลื่อนเครือข่ายฯ ได้แก่ การขาดวิธีการในการขับเคลื่อนการมีส่วนร่วมของภาคประชาชน และหน่วยงานภาครัฐไม่มีการแก้ไขปัญหาอย่างจริงจัง ในพื้นที่ต้นน้ำมีการใช้กลไกการควบคุมดูแลเชิงกฎหมายในระดับหนึ่ง และการสร้างความรู้และจิตสำนึกแก่เยาวชน ซึ่งเป็นจุดเน้นของพื้นที่กลางน้ำ ส่วนพื้นที่ปลายน้ำเน้นกิจกรรมด้านประเพณีวัฒนธรรมท้องถิ่น การพัฒนาความรู้และจิตสำนึกของเยาวชนและการใช้ประเพณีวัฒนธรรมท้องถิ่นเป็นทิศทางหลักของเครือข่ายรักษ์คลองอู่ตะเภา

คำสำคัญ: กระบวนการพัฒนา, การอนุรักษ์น้ำ, คลองอู่ตะเภา, เครือข่าย, ประชาสังคม, สงขลา

บทนำ

แหล่งน้ำเป็นทรัพยากรธรรมชาติที่มีความสำคัญ เพราะน้ำเป็นสิ่งจำเป็นต่อการดำรงชีวิตของสิ่งมีชีวิต ทั้งมนุษย์ สัตว์ และพืช โดยเฉพาะอย่างยิ่งมนุษย์ที่มีการใช้น้ำเป็นปัจจัยหลักในกิจกรรมต่าง ๆ ในชีวิตประจำวัน เช่น การอุปโภค การบริโภค การเกษตรกรรม การชลประทาน การคมนาคมขนส่ง การกีฬา และด้านอื่น ๆ น้ำในแหล่งน้ำธรรมชาติมีคุณลักษณะแปรเปลี่ยนไปตามพื้นที่ลุ่มน้ำ และลักษณะของสิ่งแวดล้อมของแหล่งน้ำนั้น เมื่อเวลาผ่านไปจำนวนประชากรก็เพิ่มมากขึ้น ส่งผลให้มีการใช้ทรัพยากรน้ำเพิ่มมากขึ้น ทำให้แหล่งน้ำเกิดความเสื่อมโทรม โดยเฉพาะอย่างยิ่งในแหล่งพื้นที่ที่มีประชากรอาศัยอยู่ อย่างหนาแน่น และแหล่งประกอบอุตสาหกรรม (ไกรฤกษ์ แสงสุข, 2545) ปัญหาแหล่งน้ำกำลังเป็นปัญหาที่สำคัญของประเทศ ได้ส่งผลกระทบต่อเศรษฐกิจ สังคม และสุขภาพอนามัยของประชาชน ตลอดจนระบบนิเวศของแหล่งน้ำ โดยเฉพาะอย่างยิ่งชุมชนชนานเมือง (ธรรมบุญ โรจนะบุรานนท์, 2526)

ลุ่มน้ำคลองอุตตะเกา มีพื้นที่ประมาณ 2,840 ตารางกิโลเมตร ครอบคลุม 7 อำเภอ ไหลผ่านชุมชนจำนวนมากมายจากพื้นที่ต้นน้ำ กลางน้ำ และปลายน้ำ ทำให้ชุมชนมีวิถีชีวิตที่สัมพันธ์กับคลอง ดังต่อไปนี้ 1) คลองอุตตะเกาในอดีตเป็นเส้นทางสำหรับเดินทางและค้าขายระหว่างอำเภอไทยและมหาสมุทรอินเดีย 2) เป็นแหล่งประมงที่สำคัญของชุมชน และทำการเกษตรในน้ำ คือ การปลูกผักบุ้งและผักกระเฉดในพื้นที่ปลายน้ำ 3) ในพื้นที่ต้นน้ำเป็นพื้นที่ประกอบอาชีพเกษตรกรรม และเป็นแหล่งอาหารของชาวบ้านที่เข้าไปเก็บของป่าในพื้นที่ 4) เป็นแหล่งน้ำดิบที่ใช้ในการประปาของอำเภอหาดใหญ่ ตำบลบ้านพรุ อำเภอนาหม่อม อำเภอสิงหนคร และอำเภอเมืองสงขลา 5) เป็นสายน้ำที่มีความสำคัญในด้านวัฒนธรรมท้องถิ่น โดยเฉพาะอย่างยิ่งประเพณีทางน้ำที่สำคัญ ได้แก่ ประเพณีการชักพระทางน้ำ ประเพณีการแข่งขันเรือยาว

ปัจจุบันคลองอุตตะเกาได้ประสบปัญหา 3 ด้าน ประกอบด้วย 1) ด้านกายภาพ ได้แก่ ป่าต้นน้ำถูกทำลาย

น้ำมีสภาพที่ขุ่นข้น ทางน้ำถูกกีดขวาง 2) ด้านมลพิษทางน้ำ ได้แก่ ปัญหาน้ำเสีย 3) การขาดจิตสำนึกของภาคส่วนต่างๆ 4) การขาดการมีส่วนร่วมของประชาชนในการแก้ไขปัญหาและอนุรักษ์คลองอุตตะเกา จากสภาพปัญหาได้ส่งผลกระทบต่อชุมชนและประชาชนในพื้นที่ตลอดจนประเพณีวัฒนธรรมท้องถิ่นต้องยุติไป ทำให้ได้มีการรวมกลุ่มเพื่อแก้ไขปัญหาและอนุรักษ์คลองอุตตะเกา ในปี 2518 โดยกลุ่มของคุณอนันต์ กาญจนสุวรรณ และคุณลลภย์ หนูประดิษฐ์ ที่ได้มีการรวมตัวกันเคลื่อนไหวในพื้นที่ปลายน้ำของคลองอุตตะเกา ต่อมาในปี พ.ศ.2522 ได้มีโรงงานอุตสาหกรรมเกิดขึ้น เช่น โรงงานผลิตเหล้าในเขตพื้นที่เทศบาลนครหาดใหญ่ ซึ่งได้สร้างผลกระทบกับแหล่งน้ำธรรมชาติที่สำคัญ 2 สายคือ คลองเตยและคลองอุตตะเกาสภาพน้ำเกิดความเสื่อมโทรม วันที่ 15 ธันวาคม พ.ศ.2544 กลุ่มคนที่สนใจและห่วงใยคลองอุตตะเกา จำนวน 24 คนได้ร่วมปรึกษาหารือกันเกี่ยวกับคลองอุตตะเกาที่ประชุมได้สรุปความเห็นร่วมกันให้มีการจัดตั้งเครือข่ายรักษาคองอุตตะเกา เพื่อช่วยกันรณรงค์ให้คนที่ใช้ประโยชน์จากคลองอุตตะเกาทั้งทางตรงและทางอ้อมมาช่วยกันดูแลรักษาคองอุตตะเกา (ชาคริต โภชะเรือง, 2547)

ในช่วงปี พ.ศ. 2544 เป็นต้นมาเครือข่ายรักษาคองอุตตะเกาได้มีกลุ่มองค์กรและหน่วยงานเข้ามามีส่วนร่วม ทั้งกลุ่มองค์กรชุมชนและหน่วยงานภาครัฐ ได้แก่ องค์กรการบริหารส่วนตำบล เทศบาลตลอดแนวคลองอุตตะเกา สำนักงานทรัพยากรธรรมชาติและสิ่งแวดล้อมจังหวัดสงขลา สำนักงานสิ่งแวดล้อมภาคที่ 16 รวมทั้งองค์กรพัฒนาเอกชน ซึ่งได้แก่ โครงการปฏิบัติการชุมชนและเมืองน่าอยู่ เครือข่ายครูสิ่งแวดล้อมศึกษาจังหวัดสงขลา และองค์กรปกครองส่วนท้องถิ่น กิจกรรมที่ผ่านมาของเครือข่ายรักษาคองอุตตะเกามีหลายรูปแบบ เช่น กิจกรรมนักร้องสายน้ำ กิจกรรมล่องคลองอุตตะเกา กิจกรรมเดินรณรงค์ไม่ให้มีการทิ้งขยะริมคลอง (กิจกรรมทำน้ำหมักชีวภาพ กิจกรรมอนุรักษ์คลองอุตตะเกา) กิจกรรมการเก็บขยะร่วมกันที่ชอยถาวรพงศ์ และกิจกรรมค่ายเยาวชนสงขลารักษาคองอุตตะเกา เป็นต้น

ผู้วิจัยได้ตระหนักถึงความสำคัญของเครือข่าย อนุรักษ์คลองอู่ตะเภาในการอนุรักษ์และแก้ไขปัญหาคลอง อู่ตะเภา และจากการค้นคว้าของผู้วิจัย ยังไม่พบงานวิจัย ที่ศึกษาเครือข่ายประชาสังคมที่มีบทบาทแก้ไขปัญหา แหล่งน้ำในภาคใต้ ผู้วิจัยจึงสนใจศึกษากระบวนการพัฒนา เครือข่ายประชาสังคมเพื่อการอนุรักษ์น้ำ โดยมุ่งเน้น กรณีศึกษาเครือข่ายอนุรักษ์คลองอู่ตะเภา จังหวัดสงขลา เพื่อสามารถใช้เป็นแนวทางในการศึกษาพื้นที่อื่นต่อไป

วัตถุประสงค์

1. เพื่อศึกษาพัฒนาการของเครือข่ายอนุรักษ์คลอง อู่ตะเภา
2. เพื่อศึกษาผลการดำเนินงานและการขับเคลื่อน ของเครือข่ายอนุรักษ์คลองอู่ตะเภาในการแก้ไขปัญหาและ การอนุรักษ์คลองอู่ตะเภา
3. เพื่อศึกษาปัจจัยที่เอื้อและเป็นอุปสรรค ในการ แก้ไขปัญหาและการอนุรักษ์คลองอู่ตะเภาในช่วง 30 ปีที่ ผ่านมา
4. เพื่อศึกษาทิศทางของเครือข่ายอนุรักษ์คลองอู่ตะเภา ในการแก้ไขปัญหาและการอนุรักษ์คลองอู่ตะเภา

วิธีการวิจัย

การวิจัยนี้เป็นการวิจัยเชิงคุณภาพ (qualitative research method) ส่วนวิธีการเก็บข้อมูลภาคสนาม ประกอบด้วย การสังเกตแบบมีส่วนร่วมและไม่มีส่วนร่วม การสัมภาษณ์แบบกึ่งโครงสร้าง และการสนทนากลุ่ม โดยมีวิธีการวิจัย ดังนี้

กลุ่มตัวอย่างที่ใช้ศึกษา 32 คน ได้แก่

องค์กรหลัก

- 1) หน่วยงานราชการส่วนภูมิภาค ได้แก่ เจ้าหน้าที่ สำนักงานทรัพยากรธรรมชาติและสิ่งแวดล้อมจังหวัด สงขลา (1 คน)
- 2) หน่วยงานราชการส่วนท้องถิ่น เลือกเฉพาะ เทศบาลที่เข้าร่วมในกิจกรรมของเครือข่ายอนุรักษ์

อู่ตะเภาทั้งหมด 4 เทศบาล ได้แก่ เทศบาลตำบลปรีก เทศบาลตำบลพะตง เทศบาลตำบลคลองแงะ และ เทศบาลตำบลคลองแห โดยทำการสัมภาษณ์นายก เทศมนตรี รวมทั้งหมด 4 คน และเลือกเฉพาะองค์การ บริหารส่วนตำบลที่มีส่วนร่วมในกิจกรรมเครือข่าย อนุรักษ์คลองอู่ตะเภา ประกอบด้วย องค์การบริหารส่วนตำบล คลองหอยโข่ง และองค์การบริหารส่วนตำบลทุ่งลาน โดยทำการสัมภาษณ์นายกองค์การบริหารส่วนตำบล รวมทั้งหมด 2 คน

3) ภาคประชาสังคม ซึ่งประกอบด้วย

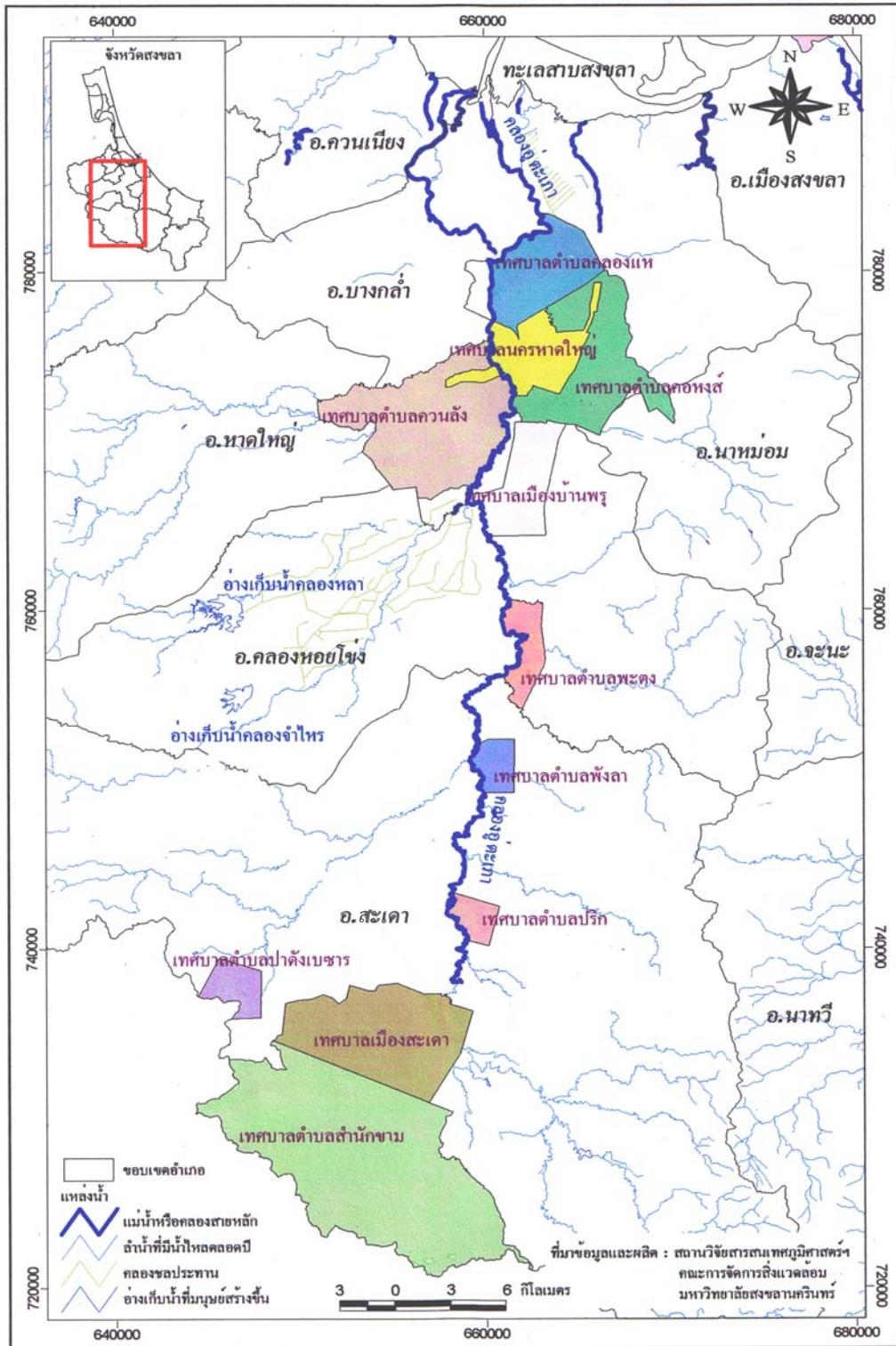
- ผู้นำองค์กรชุมชน ได้แก่ ประชาคมอนุรักษ์ ป่าผาดำ กลุ่มเยาวชนอนุรักษ์ป่าผาดำ เครือข่ายครู สิ่งแวดล้อมศึกษาจังหวัดสงขลา ธรรมยาตราเพื่อทะเลสาบ สงขลา ชมรมรวบรวมเรื่องเมืองหาดใหญ่ กลุ่มร่มรื่น บนลานเมือง กลุ่มมานี่-มานะ กลุ่มธนาคารชีวิตคูเต่า และ กลุ่มไถ่เดือน องค์กรละ 1 คน รวมทั้งหมด 9 คน
- สมาชิกองค์กรชุมชนที่อยู่ในเครือข่ายอนุรักษ์ คลองอู่ตะเภาและเข้าร่วมในกิจกรรม องค์กรละ 1 คน รวมทั้งหมด 9 คน

องค์กรสนับสนุน ได้แก่

- 1) เจ้าหน้าที่องค์กรพัฒนาเอกชนที่เกี่ยวข้อง ได้แก่ เจ้าหน้าที่โครงการปฏิบัติการชุมชนและเมืองน่าอยู่ (1 คน)
- 2) เจ้าหน้าที่เครือข่ายสร้างเสริมสุขภาพจังหวัด สงขลา (1 คน)
- 3) เจ้าหน้าที่สหกรณ์ออมทรัพย์ มหาวิทยาลัย สงขลานครินทร์ (1 คน)
- 4) นักวิชาการคณะกรรมการสิ่งแวดล้อม มหาวิทยาลัย สงขลานครินทร์ วิทยาเขตหาดใหญ่ (1 คน)

ขอบเขตการวิจัย

พื้นที่ศึกษา คือ พื้นที่ชุมชนลุ่มน้ำคลองอู่ตะเภา ซึ่งครอบคลุมพื้นที่ใน 7 อำเภอ 35 ตำบล 252 หมู่บ้าน ได้แก่ อำเภอสะเดา อำเภอนาหม่อม อำเภอหาดใหญ่ อำเภอคลองหอยโข่ง อำเภอบางกล่ำ อำเภอรัตนภูมิ และ อำเภอควนเนียง



ภาพประกอบ 1 แผนที่คลองอยู่ตะเภาก็ไหลผ่านชุมชนต่าง ๆ ในเขตจังหวัดสงขลา

อภิปรายและสรุปผลการวิจัย

**1. พัฒนาการและผลการดำเนินงานของเครือข่าย
รักษ์คลองอู่ตะเภา ในการแก้ปัญหาและการอนุรักษ์
คลองอู่ตะเภา**

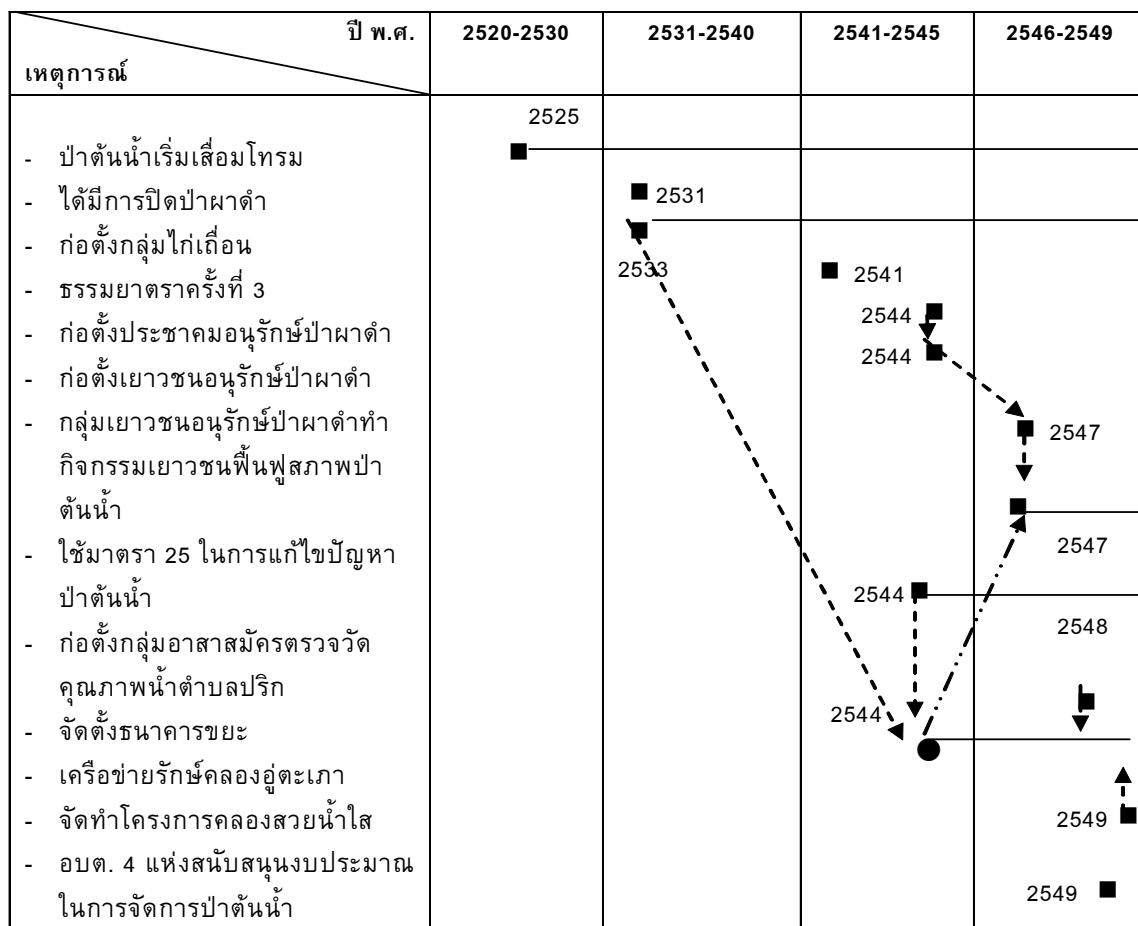
ในที่นี้ผู้วิจัยได้นำเสนอกระบวนการก่อเกิดและ
ขับเคลื่อนงานเพื่อการอนุรักษ์และฟื้นฟูคลองของ
เครือข่ายรักษ์คลองอู่ตะเภา โดยแยกเป็นพื้นที่ต้นน้ำ
กลางน้ำ และปลายน้ำ ตามลำดับ

1.1 พื้นที่ต้นน้ำ

**1.1.1 กระบวนการก่อเกิดและขับเคลื่อน
งานเพื่อการอนุรักษ์และฟื้นฟูคลองของเครือข่าย
รักษ์คลองอู่ตะเภา**

ในพื้นที่ต้นน้ำในส่วนที่เป็นพื้นที่ป่าและ
ประสบกับปัญหาป่าต้นน้ำถูกทำลาย กระบวนการก่อเกิด
และขับเคลื่อนเครือข่ายรักษ์คลองอู่ตะเภา เชื่อมโยงกับ
การอนุรักษ์ป่า จากในช่วงปี พ.ศ.2525 ป่าต้นน้ำเริ่มเกิด

ตาราง 1 ความสัมพันธ์ขององค์กรต่าง ๆ ที่เข้าร่วมเครือข่ายรักษ์คลองอู่ตะเภาในพื้นที่ต้นน้ำ



ที่มา: จากการสรุปและรวบรวมของผู้วิจัย

หมายเหตุ: ■ หมายถึง เหตุการณ์สำคัญ

● หมายถึง เครือข่ายรักษ์คลองอู่ตะเภา

————— หมายถึง ระยะเวลาของเหตุการณ์นั้น

-----▶ หมายถึง เหตุการณ์ที่มีความสัมพันธ์กับเครือข่าย

- - - - -▶ หมายถึง เครือข่ายผลักดันให้เกิดเหตุการณ์นั้น

ความเสื่อมโทรม เนื่องจากการบุกรุกป่าของพ่อค้านักธุรกิจเพื่อประโยชน์ทางด้านธุรกิจ และการประกอบอาชีพของเกษตรกร ได้แก่ การทำสวนยางพารา และการปลูกพืชสวนผลไม้ ดังนั้น ในปี พ.ศ.2533 จึงได้มีการรวมตัวของกลุ่มไม้เถื่อน ซึ่งเป็นกลุ่มครูในพื้นที่อำเภอสะเดา จังหวัดสงขลา และในปีต่อมาได้ก่อตั้งประชาคมอนุรักษ์ป่าดำ และกลุ่มเยาวชนอนุรักษ์ป่าดำ เพื่อร่วมกันหาแนวทางในการฟื้นฟูสภาพป่า

ลักษณะกิจกรรมของกลุ่มองค์กรในพื้นที่ต้นน้ำทำได้เพียงการลาดตระเวนป่าผาดำ และมีการทำกิจกรรมกับกลุ่มเยาวชนในพื้นที่เพื่อให้ทราบถึงสภาพปัญหา และให้เกิดความรักและหวงแหนทรัพยากรในพื้นที่ แต่การแก้ไขปัญหาและอนุรักษ์ป่าต้นน้ำทำได้ในระดับจำกัด มีการทำงานร่วมกับองค์กรปกครองส่วนท้องถิ่นในพื้นที่ แต่องค์กรพัฒนาเอกชนเข้าไปมีส่วนร่วมในการทำกิจกรรมเพียงเล็กน้อย เนื่องจากกลุ่มองค์กรในพื้นที่มีทัศนคติด้านลบต่อองค์กรพัฒนาเอกชน นอกจากนี้ประชาชนเข้ามามีส่วนร่วมในการแก้ไขปัญหาและอนุรักษ์สิ่งแวดล้อมในระดับน้อยมาก เนื่องจากพื้นที่ดังกล่าวเคยเป็นพื้นที่ "สีแดง" ที่มีสมาชิกของพรรคคอมมิวนิสต์อาศัยอยู่ในพื้นที่ และมีการปะทะกับผู้บุกรุกพื้นที่ป่าบ่อยครั้ง ซึ่งมีความแตกต่างจากพื้นที่อำเภอสะเดาที่มีหลายหน่วยงานทำงานร่วมกัน ได้แก่ หน่วยงานภาครัฐทั้งในระดับท้องถิ่นคือเทศบาลตำบลปรัก และหน่วยงานภาครัฐในระดับจังหวัด ได้แก่ สำนักงานสิ่งแวดล้อมภาคที่ 16 และสำนักงานทรัพยากรธรรมชาติและสิ่งแวดล้อมจังหวัดสงขลา รวมทั้งองค์กรพัฒนาเอกชนที่มีส่วนร่วมในกิจกรรมการแก้ไขปัญหาและอนุรักษ์คลองอู่ตะเภา

นอกจากนั้น องค์กรปกครองส่วนท้องถิ่นในอำเภอสะเดา คือ เทศบาลตำบลปรัก ได้เริ่มจัดทำโครงการด้านการจัดการสิ่งแวดล้อมตั้งแต่ปี พ.ศ.2544 โดยเริ่มจากโครงการด้านการจัดการขยะ มีการจัดทำโครงการอบรมอาสาสมัครพิทักษ์ทรัพยากรธรรมชาติและสิ่งแวดล้อม โครงการตรวจสอบคุณภาพน้ำ กิจกรรมการปรับภูมิทัศน์ของคลอง และในปีเดียวกันมีนักศึกษา

ปริญญาโท สาขาวิชาสิ่งแวดล้อมศึกษา คณะการจัดการสิ่งแวดล้อม มหาวิทยาลัยสงขลานครินทร์ ได้เข้ามาทำวิจัยด้านการจัดการมูลฝอยชุมชน ผลจากการวิจัยทำให้เกิดจุดเปลี่ยนภายในชุมชน กล่าวคือ ชาวบ้านเข้าใจปัญหาขยะมากขึ้น และเกิดการกระตุ้นความคิดของชุมชนในด้านการจัดการขยะในแต่ละพื้นที่ ต่อมา มีการจัดทำโครงการพัฒนาและขยายเครือข่ายอาสาสมัครทรัพยากรธรรมชาติและสิ่งแวดล้อมหมู่บ้านและเมือง (ทสม.) ได้มีการจัดทำโครงการคลองสวยน้ำใส และจัดทำโครงการธนาคารขยะ ผลจากกิจกรรมทำให้ชุมชนมีความรู้ ความเข้าใจด้านการจัดการสิ่งแวดล้อม และเกิดจิตสำนึกในการแก้ไขปัญหาและอนุรักษ์สิ่งแวดล้อม ซึ่งโครงการดังกล่าว ได้รับการสนับสนุนจากสำนักงานทรัพยากรธรรมชาติและสิ่งแวดล้อมจังหวัดสงขลา สำนักงานสิ่งแวดล้อมภาคที่ 16 และโครงการปฏิบัติการชุมชนและเมืองนำอยู่

โดยสรุป กระบวนการขับเคลื่อนขององค์กรท้องถิ่นในพื้นที่ต้นน้ำมีความแตกต่างกันทั้งสภาพปัญหาและแนวทางการแก้ไขปัญหา กล่าวคือ อำเภอคลองหอยโข่งประสบกับปัญหาป่าต้นน้ำถูกทำลาย มีการรวมกลุ่มเพื่อดำเนินกิจกรรมแก้ไขปัญหา แต่ผลของกิจกรรมยังไม่ประสบความสำเร็จเนื่องจากปัญหาป่าต้นน้ำยังคงมีอยู่สาเหตุสำคัญเกิดจากการขาดภาคีร่วมในการทำงาน ซึ่งแตกต่างจากอำเภอสะเดา ซึ่งอยู่ในเขตพื้นที่ป่าต้นน้ำเช่นกัน แต่ประสบกับปัญหาน้ำเน่าเสียที่เป็นปัญหาหลักของคลองอู่ตะเภา และประชาชนส่วนใหญ่ได้รับผลกระทบของคลองอู่ตะเภาสามารถประสานภาคีความร่วมมือได้อย่างกว้างขวางและต่อเนื่อง ผลจากกิจกรรมในอำเภอสะเดาทำให้ประชาชนเกิดจิตสำนึกรักและหวงแหนต่อทรัพยากรในพื้นที่ที่มีการร่วมกันก่อตั้งกลุ่มตรวจวัดคุณภาพน้ำ และสามารถเชื่อมโยงไปสู่โครงการต่าง ๆ เพื่อแก้ไขปัญหาและอนุรักษ์คลอง ทำให้สามารถแก้ปัญหาน้ำเน่าเสียได้ในระดับหนึ่ง

1.1.2 แนวทางและผลการดำเนินงานของเครือข่ายรักษ์คลองอู่ตะเภา ในการแก้ไขปัญหาและการอนุรักษ์คลองอู่ตะเภา

ในการวิเคราะห์การดำเนินงานของเครือข่าย อนุรักษ์คลองอู่ตะเภาในการแก้ไขปัญหาและการอนุรักษ์ คลองอู่ตะเภา ในพื้นที่ต้นน้ำ กลางน้ำ และปลายน้ำ ได้อ้างอิงกับข้อเสนอของคณะอนุกรรมการจัดการพื้นที่ ชุมชน (2539, อ้างถึงใน เกิดถวาท บุญปรากฏ, 2542) ซึ่งกำหนด นโยบาย มาตรการ และแผนปฏิบัติการจัดการพื้นที่ซึ่ง ต้องการฟื้นฟูและอนุรักษ์ ดังนี้

- 1) การสร้างจิตสำนึกให้ตระหนักใน ความสำคัญและคุณค่าของพื้นที่
- 2) การจัดการพื้นที่และการประสาน ความร่วมมือในการอนุรักษ์
- 3) การเสริมสร้างสมรรถนะและอัตรา กำลังของเจ้าหน้าที่ที่เกี่ยวข้อง
- 4) การส่งเสริมและสนับสนุนให้มีการ ศึกษา และวิจัยเพื่อใช้เป็นข้อมูลพื้นฐานในการนำมา จัดการพื้นที่
- 5) การกำหนดเงื่อนไขในการใช้ประโยชน์ พื้นที่ให้เป็นไปตามกฎหมาย และระเบียบข้อบังคับของ หน่วยงานที่เกี่ยวข้องโดยเคร่งครัด
- 6) การส่งเสริมการใช้มาตรการทางกฎหมาย และการเพิ่มประสิทธิภาพขององค์กรที่เกี่ยวข้อง

การดำเนินงานของเครือข่ายอนุรักษ์คลอง อู่ตะเภา ในการแก้ไขปัญหาและการอนุรักษ์คลองอู่ตะเภา มีแนวทางที่แตกต่างกันตามเงื่อนไขและปัญหาของพื้นที่ โดยเรียงลำดับตามผลการดำเนินการแก้ไขปัญหาและ อนุรักษ์คลอง ที่เครือข่ายอนุรักษ์คลองอู่ตะเภาสามารถทำได้ จากมากไปหาน้อย ในกรณีของพื้นที่ต้นน้ำ มีแนวทางใน การแก้ไขปัญหาและการอนุรักษ์คลองอู่ตะเภา ดังนี้

- 1) การเสริมสร้างสมรรถนะของบุคคล ผู้เกี่ยวข้อง
หน่วยงานภาครัฐ และองค์กรพัฒนา เอกชนได้ให้การสนับสนุนด้านงบประมาณ รวมทั้งมี การจัดประชุม สัมมนา และฝึกอบรม เป็นการเสริมสร้าง ศักยภาพแก่บุคคลในเครือข่ายอนุรักษ์คลองอู่ตะเภาให้เกิด กระบวนการเรียนรู้ในการอนุรักษ์ป่าต้นน้ำ อย่างไรก็ตาม

การเสริมสร้างสมรรถนะของบุคคลผู้เกี่ยวข้องในอำเภอ คลองหอยโข่งทำได้จำกัด เนื่องจากการเข้าร่วมกิจกรรม ของกลุ่มประชาคมอนุรักษ์ป่าผาดำทำได้น้อย ต่างจาก พื้นที่อำเภอสะเตา ซึ่งทำได้มากเนื่องจากกลุ่มไก่อ่อนได้ เข้าร่วมกับเครือข่ายครูสิ่งแวดล้อมศึกษา และมีการจัด ประชุมสัมมนาอยู่อย่างสม่ำเสมอ ส่วนเทศบาลตำบลปรัก ได้ให้การสนับสนุนงบประมาณในการทำกิจกรรม ร่วมกับการ จัดประชุมสัมมนา และฝึกอบรมแก่สมาชิกในชุมชน ด้านการอนุรักษ์น้ำและการจัดการขยะ ทั้งนี้ ระดับการ เสริมสร้างสมรรถนะของบุคคลผู้เกี่ยวข้องกับเครือข่าย ในพื้นที่ต้นน้ำ ขึ้นอยู่กับการมีส่วนร่วมในกิจกรรมของ ชุมชนในพื้นที่ และการสนับสนุนขององค์กรจากภายนอก ทั้งหน่วยงานภาครัฐและองค์กรพัฒนาเอกชน อย่างไรก็ตาม การจัดประชุม สัมมนา และฝึกอบรมดังกล่าว ไม่สามารถนำไปสู่การแก้ไขปัญหาป่าต้นน้ำได้อย่าง จริงจัง 2) การสร้างความรู้และจิตสำนึกให้แก่เยาวชนใน พื้นที่

โครงการสร้างความรู้และจิตสำนึกแก่ เยาวชนในพื้นที่ต้นน้ำ ได้แก่ การจัดค่ายอนุรักษ์ธรรมชาติ และการสร้างความเข้มแข็งให้แก่เยาวชนและชุมชนใน ท้องถิ่น การตรวจสอบคุณภาพน้ำ และการเฝ้าระวังป่า ต้นน้ำเป็นต้น ซึ่งกิจกรรมต่าง ๆ เหล่านี้ ส่งผลให้ผู้ที่เข้าร่วม ในกิจกรรมได้เกิดความรู้และจิตสำนึกในการแก้ไขปัญหา และอนุรักษ์คลองอู่ตะเภา ผลจากการทำกิจกรรมนอกจาก เป็นการเสริมสร้างจิตสำนึกแก่เยาวชนในพื้นที่แล้ว ยังทำ ให้จำนวนสมาชิกในการอนุรักษ์ป่าเพิ่มขึ้น แม้ว่าจำนวน สมาชิกในการอนุรักษ์ป่าต้นน้ำได้เพิ่มจำนวนขึ้น แต่ การสร้างความรู้และจิตสำนึกในพื้นที่ป่าต้นน้ำยังทำได้ไม่ มากนัก การสร้างความรู้และจิตสำนึกแก่สมาชิกชุมชน ในพื้นที่ป่าต้นน้ำจึงอยู่ในระดับที่จำกัด ส่วนการสร้าง จิตสำนึกในพื้นที่อำเภอสะเตาสามารถทำได้มาก เนื่องจาก ได้มีการจัดกิจกรรมร่วมกันระหว่างเทศบาลตำบลปรักกับ ชุมชน อีกทั้งเทศบาลตำบลปรักมีนโยบายด้านการจัดการ สิ่งแวดล้อม ส่งผลให้ชุมชนเกิดความตระหนักต่อปัญหา และความสำคัญของปัญหา รวมทั้งได้มีหน่วยงานภาครัฐ

และองค์กรพัฒนาเอกชนเข้ามามีส่วนสนับสนุนในโครงการต่าง ๆ

อย่างไรก็ตาม การสร้างจิตสำนึกในพื้นที่ไม่สามารถแก้ไขปัญหาป่าต้นน้ำได้มากนัก เนื่องจากการแก้ไขปัญหาคงต้องอาศัยความร่วมมือจากหน่วยงานภาครัฐที่เกี่ยวข้องเข้ามาแก้ไขปัญหาย่างจริงจัง การสร้างจิตสำนึกเพียงอย่างเดียวคงไม่เพียงพอที่จะแก้ไขปัญหาลำต้นน้ำได้อย่างแท้จริง

3) การส่งเสริมสนับสนุนให้มีการศึกษาและวิจัยเพื่อใช้เป็นข้อมูลพื้นฐานในการนำมาจัดการพื้นที่มีการส่งเสริมและสนับสนุนให้มีการศึกษาวิจัยเฉพาะ ในพื้นที่อำเภอสะเตกา โดยนักศึกษาปริญญาโทจากคณะกรรมการสิ่งแวดล้อมจำนวน 3 คน ได้เข้ามาทำวิจัยเชิงปฏิบัติการด้านการจัดการมูลฝอยในชุมชนของเทศบาลตำบลปรัก ซึ่งผลจากการวิจัยทำให้ประชาชนในชุมชนได้ปรับเปลี่ยนแนวคิดในการจัดการสิ่งแวดล้อมจากอดีตที่เคยคิดว่าการแก้ไขปัญหามลพิษสิ่งแวดล้อมควรเป็นหน้าที่ของภาครัฐ ส่งผลให้ประชาชนมีจิตสำนึกและมีส่วนร่วมในการแก้ไขปัญหามลพิษสิ่งแวดล้อมมากขึ้น

1.2 พื้นที่กลางน้ำ

1.2.1 กระบวนการก่อเกิดและขับเคลื่อนงานเพื่อการอนุรักษ์และฟื้นฟูคลองของเครือข่ายรักษ์คลองอุตะเถา

กลุ่มทำงานด้านการแก้ไขปัญหามลพิษและอนุรักษ์สิ่งแวดล้อม คือ กลุ่มรักษ์คลองใหญ่ เริ่มต้นรวมตัวกันในปี 2537 ในพื้นที่ตำบลพะตง อำเภอหาดใหญ่ แต่ขาดกิจกรรมในการขับเคลื่อน เนื่องจากไม่สามารถคิดค้นกิจกรรมเพื่อให้การดำเนินงานต่อเนื่องได้ ทำให้กลุ่มต้องสลายตัวไปในปี 2539 ต่อมาในปี 2541 กระทรวงศึกษาธิการมีนโยบายให้แต่ละโรงเรียนจัดทำโครงการยุทธภูมิกู้สายน้ำให้แผ่นดิน และสถาบันส่งเสริมการสอนวิทยาศาสตร์และเทคโนโลยี (สสวท.) ได้มอบหมายนโยบายให้แต่ละโรงเรียนที่ต้องเปิดสอนในรายวิชาวิทยาศาสตร์สิ่งแวดล้อมสำหรับแผนการเรียน วิทยาศาสตร์-คณิต และรายวิชาวิทยาศาสตร์กายภาพในแผนการเรียนศิลป์-

คณิต โดยกำหนดเนื้อหาสาระให้เป็นเรื่องของการสร้างจิตสำนึกรักษ์สิ่งแวดล้อมชุมชนสำหรับนักเรียนในระดับชั้นมัธยมศึกษาตอนปลาย

จากนโยบายดังกล่าว ทำให้โรงเรียนพะตง ประชานคีรีวัฒน์จัดทำโครงการโรงเรียนรักษ์คลองขึ้น กระบวนการเรียนรู้ในโรงเรียนได้กระตุ้นให้เกิดความอยากรู้อย่างคุณภาพน้ำคลองอุตะเถาในเขตเทศบาลตำบลพะตง ทำให้เกิดการปรับเปลี่ยนกระบวนการเรียนรู้ไปสู่การจัดทำกิจกรรมนักสืบสายน้ำบริเวณคลองอุตะเถาตอนกลาง

ต่อมาในปี 2543-2544 ได้มีการจัดกิจกรรมค่ายสิ่งแวดล้อมศึกษาและจัดการประชุมสัมมนา โดยศูนย์สิ่งแวดล้อมศึกษาจังหวัดสงขลา ในปี 2545 ได้มีนักศึกษาเข้ามาทำวิจัยบทเรียนโมดูลคลองอุตะเถาที่โรงเรียนพะตงประชานคีรีวัฒน์ และในปีเดียวกัน โรงเรียนพะตงประชานคีรีวัฒน์ได้ทำงานด้านการแก้ไขปัญหามลพิษและอนุรักษ์สิ่งแวดล้อมร่วมกับองค์กรปกครองส่วนท้องถิ่นเป็นครั้งแรก กล่าวคือ เทศบาลตำบลพะตง ชุมชน ครู และเยาวชนในพื้นที่ร่วมกันจัดกิจกรรมค่ายรักษ์คลองอุตะเถา ในปี 2546 โรงเรียนพะตงประชานคีรีวัฒน์ได้เปิดสอนรายวิชาการคลองอุตะเถา ตามนโยบายปฏิบัติการศึกษา และมีโอกาสทำงานร่วมกับองค์กรพัฒนาเอกชน ในโครงการสร้างการมีส่วนร่วมกับการจัดการสภาพแวดล้อมเมืองหาดใหญ่ ภายใต้การนำของโครงการปฏิบัติการชุมชนและเมืองน่าอยู่

ในปี 2547 ศูนย์สิ่งแวดล้อมศึกษาจังหวัดสงขลาเริ่มลดบทบาท เนื่องจากเป็นช่วงสิ้นสุดโครงการ อย่างไรก็ตาม โครงการปฏิบัติการชุมชนและเมืองน่าอยู่ได้สนับสนุนให้มีการจัดกิจกรรมดูงานเรื่องการจัดการเรียนรู้โดยอาศัยฐานจากชุมชน เพื่อการพัฒนาไปสู่การจัดทำหลักสูตรท้องถิ่น ซึ่งนำไปสู่การจัดทำหลักสูตรท้องถิ่นรักษ์คลองอุตะเถา และในปีเดียวกัน หน่วยงานภาครัฐ คือ สำนักงานสิ่งแวดล้อมภาคที่ 16 เริ่มเข้ามามีส่วนร่วมกับเครือข่ายรักษ์คลองอุตะเถา โดยสนับสนุนการจัดทำโครงการ 1 ตำบล 1 สายน้ำเพื่อการอนุรักษ์

ตาราง 2 แสดงความสัมพันธ์ของเครือข่ายรักษาคคลองอุต๊ะเกาในพื้นที่กลางน้ำ

เหตุการณ์	ปี พ.ศ.	2520-2540	2541-2545	2546-2549
<ul style="list-style-type: none"> - ก่อตั้งโรงงานเหล้า - ก่อตั้งชมรมรักษาคคลองใหญ่ - ก่อตั้งเครือข่ายศูนย์สิ่งแวดล้อมศึกษา - กิจกรรมนักสืบสายน้ำ - น.ส.วิลาวัลย์ มีพัฒน์ ทำงานวิจัยโดยใช้โมดูลคลองอุต๊ะเกา - เครือข่ายครูสิ่งแวดล้อมของหน่วยศึกษานิเทศก์ เขตการศึกษา 3 - น.ส.พิมพ์ลักษณ์ โห่งนาค มาทำวิจัยในการใช้กระบวนการบูรณาการคลองอุต๊ะเกา ในรายวิชาการรักษาคคลองอุต๊ะเกา - จัดกิจกรรมค่ายเรียนรู้เพื่อกอบกู้สายน้ำ - จัดทำโครงการมีส่วนร่วมกับการจัดการสภาพแวดล้อมเมือง - เครือข่ายครูโรงเรียนรักษาคคลองอุต๊ะเกา - จัดทำหลักสูตรสาระท้องถิ่นรักษาคคลองอุต๊ะเกา - เมืองน่าอยู่สนับสนุนให้ผู้วิจัยทำแผนงานจิตสำนึกรักษาคคลองอุต๊ะเกา - จัดทำโครงการหนึ่งตำบล หนึ่งสายน้ำเพื่อการอนุรักษ์ - เครือข่ายเยาวชนอาสาสมัครพิทักษ์ทรัพยากรธรรมชาติหมู่บ้านและเมือง (ทสม.) ดำเนินโครงการการจัดการขยะแบบมีส่วนร่วมในโรงเรียนและชุมชน - โครงการโรงเรียนสร้างสรรค์สิ่งแวดล้อมดีเด่นเฉลิมพระเกียรติ พ.ศ.2547 จัดทำโครงการย่อยร่วมผืนน้ำใส ให้ชุมชน - จัดทำโครงการสานสายใยเพื่อสุขภาพ - เครือข่าย GLOBE สนับสนุนในการจัดอบรมเชิงปฏิบัติการให้กับเครือข่ายโรงเรียนรักษาคคลองอุต๊ะเกา - น.ส.ปัทมา ยืนยาว ได้เข้ามาศึกษาวิจัยที่โรงเรียนพะตงประชานศิววัฒน์ เรื่องกระบวนการบูรณาการหลักวิถีดำเนินการของ GLOBE ในกระบวนการคลองอุต๊ะเกา - จัดทำโครงการลดเมืองร้อนด้วยมือเรา - เครือข่ายเยาวชนสงขลารักษาคคลองอุต๊ะเกา - ก่อตั้งกลุ่มต้นกล้ารักษาคคลองอุต๊ะเกา - โครงการ ทสม.พะตงร่วมใจรักษาน้ำตามรอยพ่อ - เครือข่ายรักษาคคลองอุต๊ะเกา 	<ul style="list-style-type: none"> ■ 2522 ■ 2537- 	<ul style="list-style-type: none"> 2539 ■ ■ 2541 ■ 	<ul style="list-style-type: none"> 2543-2550 2545 2541-2546 ■ 2546 ■ 2546 ■ 2547 ■ 2547 ■ 2547-2550 ■ 2547-2550 ■ 2547 ■ 2547 ■ 2547 ■ 2547 ■ 2547-2548 ■ 2548 ■ 2548-2549 ■ 2548 ■ 2548 2549 ■ 2549 ■ 2549 	
	<ul style="list-style-type: none"> ● 2544 	<ul style="list-style-type: none"> 2544 	<ul style="list-style-type: none"> 2549 ■ 2549 ■ 2549 	

ที่มา : จากการสรุปและรวบรวมของผู้วิจัย

หมายเหตุ : ■ หมายถึง เหตุการณ์สำคัญ

● หมายถึง เครือข่ายรักษาคคลองอุต๊ะเกา

— หมายถึง ระยะเวลาของเหตุการณ์นั้น

- - - - -> หมายถึง เหตุการณ์ที่มีความสัมพันธ์กับเครือข่าย

ต่อมาสำนักงานทรัพยากรธรรมชาติและสิ่งแวดล้อมจังหวัดสงขลา ได้จัดทำโครงการพัฒนาและขยายเครือข่ายอาสาสมัครทรัพยากรธรรมชาติและสิ่งแวดล้อมหมู่บ้านและเมือง (ทสม.)

ภายหลังโรงเรียนพะตงประธาณศิริวัฒน์ได้รับรางวัลโรงเรียนสร้างสรรค์สิ่งแวดล้อมดีเด่นเฉลิมพระเกียรติ พ.ศ. 2547 ในโครงการรณรงค์น้ำใสให้ชุมชนโดยสมาคมสร้างสรรค์ไทย (ตาวิเศษ) และบริษัทฮอนด้ามอเตอร์แห่งประเทศไทย จำกัด มีการจัดทำโครงการสานสายใยเพื่อสุขภาพโดยโรงเรียนพะตงประธาณศิริวัฒน์สนับสนุนโดยเครือข่ายสร้างเสริมสุขภาพจังหวัดสงขลาภายใต้การสนับสนุนของสำนักงานกองทุนสนับสนุนการสร้างเสริมสุขภาพ (สสส.) และในปีเดียวกันมีการทำงานร่วมกับองค์กรต่างประเทศ คือ เครือข่าย GLOBE (Global Learning and Observations to Benefit the Environment) ในปี พ.ศ.2548 ได้มีการนำหลักสูตรรักษ์คลองอยู่ตะเภาไปใช้ในโรงเรียนตลอดกลุ่มน้ำคลองอยู่ตะเภา ต่อมาในปี พ.ศ.2549 ได้มีการก่อตั้งกลุ่มต้นกล้ารักษ์คลองอยู่ตะเภา โดยเยาวชนโรงเรียนพะตงประธาณศิริวัฒน์ซึ่งในปี พ.ศ.2550 ได้ขยายสมาชิกกลุ่มต้นกล้ารักษ์คลองอยู่ตะเภาออกสู่นักเรียนในโรงเรียน 20 โรงเรียน

โดยสรุป ในพื้นที่กลางน้ำภาคีความร่วมมือในการทำกิจกรรมมากกว่าพื้นที่ต้นน้ำ รวมทั้งมีงบประมาณในการสนับสนุนการทำกิจกรรมจากหลายหน่วยงานทั้งภาครัฐและองค์กรพัฒนาเอกชน โดยมีองค์กรปกครองส่วนท้องถิ่นและชุมชนร่วมกันจัดทำกิจกรรมการแก้ไขปัญหาและการอนุรักษ์สิ่งแวดล้อม ทำให้เกิดการขยายเครือข่ายได้อย่างกว้างขวาง โดยเน้นที่การประสานความร่วมมือในระดับภาคีและการพัฒนาเยาวชนเป็นหลัก

1.2.2 แนวทางและผลการดำเนินงานของเครือข่ายรักษ์คลองอยู่ตะเภาในการแก้ไขปัญหาและการอนุรักษ์คลองอยู่ตะเภา

1) การสร้างความรู้และจิตสำนึก

ในพื้นที่กลางน้ำได้มีการเริ่มดำเนินการสร้างความรู้และจิตสำนึกตั้งแต่ ปี พ.ศ. 2541 โดย

กิจกรรมนักสืบสายน้ำของโรงเรียนพะตงประธาณศิริวัฒน์ กิจกรรมค่ายสิ่งแวดล้อมสำหรับเยาวชน และกิจกรรมธนาคารขยะของโรงเรียนวัดโคกสมานคุณ เป็นต้น ผลจากการจัดกิจกรรมในพื้นที่กลางน้ำที่เริ่มต้นจากครูเป็นผู้จัดกระบวนการ ได้ขยายผลการดำเนินงานไปสู่เยาวชน และได้มีการก่อตั้งกลุ่มเยาวชนต้นกล้ารักษ์คลองอยู่ตะเภา ในปี พ.ศ. 2549 กล่าวได้ว่า การดำเนินกิจกรรมการสร้างความรู้และจิตสำนึกในพื้นที่กลางน้ำจัดอยู่ในระดับสูงเมื่อเปรียบเทียบกับพื้นที่ต้นน้ำและปลายน้ำ เนื่องจากมีกลุ่มครูผู้เป็นแกนนำ ที่เข้มแข็ง ไม่ย่อท้อต่อความยากลำบาก ถึงแม้ผู้บริหารในโรงเรียนยังไม่เห็นความสำคัญของการทำงานในระยะแรก แต่ครูก็ยังคงทำงานด้านอนุรักษ์ต่อไป และกลุ่มแกนนำมีปฏิสัมพันธ์และเชื่อมโยงการทำงานร่วมกับองค์กรจากภายนอกที่ให้การสนับสนุน ทำให้เครือข่ายครูสามารถทำกิจกรรมและขยายสมาชิกไปได้มาก ประกอบกับเยาวชนในพื้นที่กลางน้ำได้ยกระดับความรู้ความเข้าใจและเกิดความตระหนักต่อความสำคัญของคลองอยู่ตะเภามากขึ้น ทำให้มีกลุ่มองค์กรซึ่งมีบทบาทในการดูแลสิ่งแวดล้อม ทั้งกลุ่มครู เยาวชน ชุมชน และหน่วยงานภาครัฐ เข้ามาร่วมมือกันมากขึ้น ตั้งแต่ปี 2548 เป็นต้นมา

กล่าวได้ว่า แนวทางในการสร้างจิตสำนึกแก่เยาวชนสามารถนำไปสู่การแก้ไขปัญหาหน้าเฝ้าเสียได้ในระดับหนึ่ง สังเกตได้จากคลองอยู่ตะเภาที่มีคุณภาพน้ำดีขึ้น สัตว์น้ำจึงเริ่มมาอยู่อาศัยในคลองและน้ำไม่มีกลิ่นเหม็น สามารถเชื่อมโยงไปสู่การมีส่วนร่วมของประชาชนในพื้นที่ทำให้เกิดความตระหนักต่อปัญหาและร่วมกันหาแนวทางในการแก้ไขปัญหาอย่างต่อเนื่อง

2) การเสริมสร้างสมรรถนะของบุคคลผู้เกี่ยวข้อง

ด้านการเสริมสร้างสมรรถนะของบุคคลผู้เกี่ยวข้อง ได้เริ่มดำเนินการมาตั้งแต่ ปี พ.ศ.2544 -2549 มีการจัดประชุม สัมมนา และฝึกอบรมในพื้นที่กลางน้ำเพิ่มปริมาณมากขึ้น เนื่องจากมีผู้นำที่เข้มแข็ง และหน่วยงานภาครัฐและองค์กรพัฒนาเอกชนให้การสนับสนุนทางด้านงบประมาณ ทำให้พื้นที่กลางน้ำมีกิจกรรมอย่างต่อเนื่อง

สมาชิกในเครือข่ายฯ จึงมีโอกาสในการพบปะ พูดคุย มีการแลกเปลี่ยนประสบการณ์ในการทำงานอย่างสม่ำเสมอ ทำให้กลุ่มองค์กรในพื้นที่กลางน้ำมีความเข้มแข็งมากกว่าพื้นที่อื่นๆ กล่าวได้ว่า เครือข่ายรักษ์คลองอู่ตะเภาในพื้นที่กลางน้ำสามารถขับเคลื่อนกิจกรรมได้มาก เนื่องจากมีการจัดกิจกรรมในการเสริมสร้างความรู้และจิตสำนึกอย่างต่อเนื่อง รวมทั้งมีผู้นำที่เข้มแข็งและตระหนักถึงความสำคัญของคลองอู่ตะเภา ทำให้สามารถแก้ปัญหาหน้าเสาเสียได้ในระดับหนึ่ง

3) การส่งเสริมสนับสนุนให้มีการศึกษาและวิจัย เพื่อใช้เป็นข้อมูลพื้นฐานในการนำมาจัดการพื้นที่

มีการสนับสนุนให้ทีมงานวิจัยในพื้นที่อย่างต่อเนื่อง โดยเฉพาะอย่างยิ่งที่โรงเรียนพะตงประธา

ศิริวัฒน์ ได้มีนักศึกษาปริญญาโท สาขาสิ่งแวดล้อมศึกษา คณะการจัดการสิ่งแวดล้อม มหาวิทยาลัยสงขลานครินทร์ เข้ามาทำวิจัยเรื่องคลองอู่ตะเภา ตั้งแต่ปี พ.ศ.2545-2550 ผลจากการศึกษาทำให้เกิดกระบวนการเรียนรู้สำหรับเยาวชนและชุมชนในพื้นที่ สามารถแก้ไขปัญหาหน้าเสาเสียได้ในระดับหนึ่ง อย่างไรก็ตามในกรณีของโรงเรียนวัดโคกสมาณคุณซึ่งมีนักศึกษาเข้ามาทำวิจัยเรื่องการจัดการมูลฝอยในปี 2548 การวิจัยดังกล่าวไม่สามารถแก้ปัญหาที่เกิดกับคลองอู่ตะเภาได้ เนื่องจากกลุ่มเป้าหมาย คือ เยาวชนในโรงเรียนไม่สามารถขยายผลการวิจัยไปสู่ชุมชนวัดโคกสมาณคุณซึ่งเป็นชุมชนแออัด ประชากรที่อาศัยส่วนใหญ่มีฐานะยากจนต้องหาเช้ากินค่ำ มุ่งทำงานหาเลี้ยงครอบครัวเป็นหลัก จึงไม่มีเวลาในการทำกิจกรรม (เหมสุหรี อิศภาค, 2548)

ตาราง 3 ความสัมพันธ์ของเครือข่ายรักษ์คลองอู่ตะเภาในพื้นที่ปลายน้ำ

พื้นที่ปลายน้ำ	2520-2530	2531-2540	2541-2545	2546-2549
- ก่อตั้งชมรมอนุรักษ์คลอง	■ 2518			
- ก่อตั้งธนาคารชีวิตคูเต่า	2527 ■			
- ประเพณีการแข่งขันเรือแหลมโพธิ์	2527 ■			
- การแข่งเรือยาวคลองแห				2547 ■
- ทำฝายเฉียงที่วัดคลองแห				2547 ■
- จัดทำกิจกรรมท่องเที่ยวเชิงนิเวศที่คูเต่า				2549 ■
- จัดกิจกรรมด้านวัฒนธรรมและด้านการพัฒนาที่วัดคลองแห เช่น การทำน้ำหมักชีวภาพ การทำ EM Ball เป็นต้น				2547-2548 ▲
- จัดตั้งกลุ่มตรวจวัดคุณภาพน้ำที่คลองแห				2548 ■
- เครือข่ายรักษ์คลองอู่ตะเภา			2544 ●	

ที่มา : จากการสรุปและรวบรวมของผูวิจัย

- หมายเหตุ : ■ หมายถึง เหตุการณ์สำคัญ
● หมายถึง เครือข่ายรักษ์คลองอู่ตะเภา
————— หมายถึง ระยะเวลาของเหตุการณ์นั้น
-----▶ หมายถึง เหตุการณ์ที่มีความสัมพันธ์กับเครือข่าย

1.3 พื้นที่ปลายน้ำ

1.3.1 กระบวนการก่อเกิดและขับเคลื่อนงานเพื่อการอนุรักษ์และฟื้นฟูคลองของเครือข่ายรักษาคคลองอยู่ตะเภา

การรวมกลุ่มเพื่อแก้ไขปัญหาและอนุรักษ์คลองอยู่ตะเภาในพื้นที่ปลายน้ำได้เริ่มขึ้นในปี พ.ศ.2518 โดยคุณอนันต์ กาญจนสุวรรณ และคุณฉลีย์ หนูประดิษฐ์ ได้ก่อตั้งชมรมอนุรักษ์คลองอยู่ตะเภา และในขณะนั้นได้มีการขยายเขตของคลองอยู่ตะเภาในพื้นที่ 6 ตำบล ตั้งแต่วัดหาดใหญ่ในลงไป มีการคัดค้านการขยายเขตคลองอยู่ตะเภา โดยชมรมอนุรักษ์คลองอยู่ตะเภา ซึ่งคุณอนันต์ กาญจนสุวรรณ เป็นประธานชมรมอนุรักษ์คลองอยู่ตะเภา ในขณะนั้น จนโครงการดังกล่าวต้องยกเลิกไป ต่อมาได้มีการจัดกิจกรรมฟื้นฟูประเพณีการแข่งเรือ และมีการขุดลอกคลองอยู่ตะเภา รวมทั้งการทําน้ำหมักชีวภาพ การโยน EM Ball และกิจกรรมต่าง ๆ ที่วัดคลองแห และมีการจัดตั้งกลุ่มอาสาสมัครตรวจวัดคุณภาพน้ำที่ชุมชนคลองแหในปี 2548 รวมทั้งมีการเน้นกิจกรรมด้านประเพณีวัฒนธรรมท้องถิ่น เนื่องจาก มีวัดเป็นสถานที่ศูนย์รวมทางด้านจิตใจ รวมทั้งมีพระนักพัฒนา คือ พระครูปลัดสมพร ฐานธมฺโม ทำให้ชุมชนได้เข้ามามีส่วนร่วมในการทำกิจกรรมมากขึ้น อีกทั้งมีองค์กรพัฒนาเอกชน และหน่วยงานภาครัฐได้เข้ามาสนับสนุนงบประมาณในการทำกิจกรรมจึงทำให้เครือข่ายรักษาคคลองอยู่ตะเภาในพื้นที่ปลายน้ำได้ขยายความร่วมมือในการทำกิจกรรมร่วมกับหลายหน่วยงาน

1.3.2 แนวทางและผลการดำเนินงานของเครือข่ายรักษาคคลองอยู่ตะเภา ในการแก้ไขปัญหาและการอนุรักษ์คลองอยู่ตะเภา

1) การสร้างความรู้และจิตสำนึก

การสร้างความรู้และจิตสำนึกในพื้นที่ปลายน้ำ โดยเน้นกิจกรรมด้านประเพณีวัฒนธรรมท้องถิ่น ได้แก่ ประเพณีการแข่งเรือที่แหลมโพธิ์ ประเพณีชักพระทางน้ำ เพลงเรือแหลมโพธิ์ กิจกรรมการแข่งขันเรือยาวที่คลองแห จัดกิจกรรมทางศาสนา กิจกรรมทางวัฒนธรรม และกิจกรรมการพัฒนา ที่วัดคลองแห โดยใช้วัดเป็น

ศูนย์กลางในการจัดกิจกรรม ลักษณะกิจกรรม ได้แก่ การทําน้ำหมักชีวภาพ การโยน EM Ball ในวันพระ ผู้เข้าร่วมในกิจกรรมคือ เยาวชนและชุมชนในพื้นที่ ทำให้กิจกรรมด้านอนุรักษ์ของเครือข่ายรักษาคคลองอยู่ตะเภาในพื้นที่ปลายน้ำมีการขับเคลื่อนได้มาก เนื่องจากมีพระทําน้ำที่เป็นนักพัฒนา และมีพื้นที่ทางสังคมในการทำกิจกรรมคือ วัดคลองแห รวมทั้งชุมชนคลองแห ชาวบ้านเริ่มมีจิตสำนึกรักษาคคลองอยู่ตะเภา ทำให้การดำเนินกิจกรรมเป็นไปได้อย่างดี และส่งผลให้เครือข่ายรักษาคคลองอยู่ตะเภาขับเคลื่อนไปได้มาก

อย่างไรก็ตาม เนื่องจากมีฝักตบชวาเป็นจำนวนมากในคลองอยู่ตะเภา ส่งผลให้เกิดการกีดขวางทางน้ำ ทำให้ชุมชนไม่สามารถจัดกิจกรรมประเพณีชักพระทางน้ำได้ ดังนั้น จึงได้มีการรวมตัวของชาวบ้านที่อาศัยอยู่ริมคลองอยู่ตะเภาเพื่อแก้ปัญหาโดยการขุดลอกฝักตบ โดยร่วมกับองค์กรปกครองส่วนท้องถิ่น ส่งผลให้มีการฟื้นฟูให้ประเพณีทางน้ำในพื้นที่ปลายน้ำกลับคืนมาอีกครั้ง กล่าวได้ว่าประเพณีวัฒนธรรมท้องถิ่นยังมีความหมายต่อชุมชนเป็นอย่างมาก เนื่องจากวิถีชีวิตของชุมชนยังมีความสัมพันธ์กับคลอง (พระครูพิพัฒนโชติ, สัมภาษณ์, 2550) การใช้กิจกรรมด้านประเพณีวัฒนธรรมท้องถิ่นจึงเป็นกลไกสำคัญในการสร้างจิตสำนึกในการแก้ไขปัญหาและอนุรักษ์สิ่งแวดล้อม เนื่องจากพื้นที่ปลายน้ำมีประเพณีวัฒนธรรมด้านการแข่งเรือ ซึ่งสามารถเชื่อมร้อยชุมชนต่าง ๆ ในพื้นที่ให้เริ่มเกิดความตระหนักถึงความสำคัญของคลองอยู่ตะเภามากขึ้น

2) การจัดการพื้นที่และการประสานความร่วมมือในการอนุรักษ์

เครือข่ายรักษาคคลองอยู่ตะเภาในพื้นที่ปลายน้ำมีการประสานความร่วมมือในการแก้ไขปัญหาและการอนุรักษ์คลองอยู่ตะเภาอย่างหลากหลาย ได้แก่ องค์กรพระสงฆ์ที่มีพระครูปลัดสมพร ฐานธมฺโม เจ้าอาวาสวัดคลองแห ได้ทำกิจกรรมในการแก้ไขปัญหาและอนุรักษ์คลองอยู่ตะเภาตั้งแต่ปี พ.ศ.2547 ซึ่งได้ทำกิจกรรมสร้างฝายตักขยะ ทําน้ำหมักชีวภาพ และ EM Ball และหน่วยงาน

ภาครัฐ ซึ่งได้แก่ เทศบาลตำบลคลองแหได้ทำกิจกรรมด้านการแก้ไขปัญหและการอนุรักษ์คลองในปี พ.ศ.2548 คือ การอบรมอาสาสมัครตรวจวัดคุณภาพน้ำ รวมทั้งการประสานงานร่วมกับองค์กรพัฒนาเอกชน ได้แก่ โครงการปฏิบัติการชุมชนและเมืองน่าอยู่ และสำนักงานกองทุนสนับสนุนการสร้างเสริมสุขภาพ

แม้ว่าพื้นที่ปลายน้ำมีหลายหน่วยงานเข้ามามีส่วนร่วมในแก้ไขปัญห แต่ก็ไม่สามารแก้ไขปัญหเรื่องน้ำเน่าเสียได้ เนื่องจากสาเหตุปัญหาน้ำเน่าเสียเกิดจากพื้นที่กลางน้ำที่เป็นแหล่งชุมชนและโรงงานอุตสาหกรรม ดังนั้น ทำให้พื้นที่ปลายน้ำเป็นแหล่งรองรับน้ำเสียของพื้นที่ทั้งหมด การแก้ไขปัญหาน้ำเสียเฉพาะในพื้นที่ปลายน้ำเป็นการแก้ไขปัญหที่ปลายเหตุ ดังนั้นจึงประสานความร่วมมือโดยการใช้ประเด็นวัฒนธรรมท้องถิ่นมาเป็นตัวขับเคลื่อนให้ประชาชนเกิดจิตสำนึกในการแก้ไขปัญห

ส่วนการเสริมสร้างสมรรถนะของบุคคลที่เกี่ยวข้องในพื้นที่ปลายน้ำนั้น พบว่า ปัจจุบันคลองอู่ตะเภาประสบปัญหาเน่าเสียที่เกิดจากการที่เทศบาลนครหาดใหญ่ได้ปล่อยน้ำเสียลงสู่คลองอู่ตะเภา ส่งผลให้คลองแหซึ่งเป็นคลองที่ติดกับคลองอู่ตะเภา มีสภาพเป็นน้ำเน่าและส่งกลิ่นเหม็น และในปี พ.ศ.2548 เทศบาลตำบลคลองแห ได้มีการจัดกิจกรรมอบรมการตรวจสอบคุณภาพน้ำให้แก่สมาชิกชุมชนคลองแห จำนวน 15 คน เพื่อให้สมาชิกสามารถตรวจวัดคุณภาพน้ำได้เอง แต่ก็ไม่สามารแก้ไขปัญหาน้ำเน่าเสียได้อย่างจริงจัง เนื่องจากทางกลุ่มทำได้เพียงตรวจวัดคุณภาพน้ำ

อึ่งพื้นที่ปลายน้ำได้มีการสนับสนุนให้มีการศึกษาวิจัย เพื่อนำมาใช้เป็นข้อมูลพื้นฐานในการนำมาจัดการพื้นที่เช่นเดียวกับต้นน้ำ และกลางน้ำ ซึ่งนักศึกษาจากมหาวิทยาลัยสงขลานครินทร์ ได้ทำการศึกษาเรื่องการท่องเที่ยวเชิงนิเวศ ที่ตำบลคูเต่า (นิคม ทองมูณี, สัมภาษณ์, 2550) แต่การเข้าไปศึกษาวิจัยของนักศึกษาไม่สามารแก้ไขปัญหของคลองอู่ตะเภาได้ เนื่องจากนักศึกษาได้กำหนดหัวข้อในการวิจัยเอง โดย

ไม่ได้ลงพื้นที่เข้ามาสัมผัสกับชุมชน ทำให้ผลที่ได้ไม่สอดคล้องกับความต้องการของชุมชน ไม่สามารเชื่อมโยงไปสู่แนวทางในการแก้ไขปัญห ดังกล่าวได้

1.4 การขับเคลื่อนของเครือข่ายรักษ์คลองอู่ตะเภา

การก่อเกิดกลุ่มและการรวมตัวเป็นกลุ่มองค์กรเพื่อการอนุรักษ์คลองอู่ตะเภาทั้ง 3 พื้นที่ เกิดจากการริเริ่มและรวมตัวกันโดยธรรมชาติของบุคคลที่มีจิตสำนึกสาธารณะในพื้นที่ต้นน้ำ กลางน้ำ และปลายน้ำ และได้ขยายเป็นเครือข่ายรักษ์คลองอู่ตะเภา โดยมีวัตถุประสงค์ร่วมกัน คือ การอนุรักษ์และฟื้นฟูคลองอู่ตะเภา จนกระทั่งในปี 2544 ได้มีการก่อตั้งเครือข่ายรักษ์คลองอู่ตะเภาขึ้น โดยกลุ่มองค์กรต่าง ๆ ในพื้นที่ต้นน้ำ กลางน้ำ และปลายน้ำ ได้เริ่มต้นการทำงานร่วมกัน มีการจัดประชุมและวิเคราะห์ถึงสภาพของปัญหาในแต่ละพื้นที่ ต่อมาในปี พ.ศ.2547 เครือข่ายฯ ได้ขยายไปในระดับภาคมากขึ้น เนื่องจากมีหน่วยงานทั้งภาครัฐ และองค์กรพัฒนาเอกชนเข้ามามีส่วนร่วมในกิจกรรม ส่งผลให้เครือข่ายรักษ์คลองอู่ตะเภาเพิ่มพลังในการขับเคลื่อนอย่างเข้มแข็งมากขึ้น ทำให้ในปี พ.ศ.2549 เครือข่ายฯ ได้มีการขยายกิจกรรมการเรียนรู้ ไปยังกลุ่มเยาวชนเป็นหลัก รวมทั้งเน้นกิจกรรมด้านประเพณี วัฒนธรรมท้องถิ่นในบางพื้นที่

ในปี พ.ศ.2550 เครือข่ายรักษ์คลองอู่ตะเภาได้มีการจัดกิจกรรมอย่างต่อเนื่อง ซึ่งส่วนใหญ่เป็นกิจกรรมในพื้นที่กลางน้ำของเครือข่ายครูสิ่งแวดล้อมศึกษา และกลุ่มเยาวชนต้นกล้าเพื่อการอนุรักษ์ และมีหน่วยงานภาครัฐเข้าร่วมในการทำกิจกรรม ส่วนพื้นที่ต้นน้ำได้มีการทำกิจกรรมเกี่ยวกับการแก้ไขปัญหและการอนุรักษ์สิ่งแวดล้อมในระดับน้อย และในพื้นที่ปลายน้ำได้มีการจัดกิจกรรมการประชุม เรื่องการจัดทำฝ่ายที่วัดคลองแห ซึ่งมีหลายหน่วยงานที่เข้าร่วมประชุม ทั้งหน่วยงานภาครัฐ ได้แก่ เทศบาลตำบลคลองแห สำนักงานชลประทาน นักวิชาการจากมหาวิทยาลัยสงขลานครินทร์ พระสงฆ์ และชุมชน และได้มีการจัดกิจกรรมการถวายเทียนพรรษาทางน้ำ โดยเริ่มต้นที่วัดคลองแห ไปยัง

วัดนารังนก วัดอุ่งตะเภา วัดดอน และสิ้นสุดที่วัดคูเต่า หลังจากนั้นได้มีการเสวนา ในหัวข้อเรื่องอดีต ปัจจุบัน และอนาคต ของคลองอุ่งตะเภา ท้ายสุดได้มีการซักถาม ถึงประเด็นการผลักดันแนวทางการแก้ไขปัญหาคองอุ่งตะเภาไปสู่ระดับนโยบาย ซึ่งรองนายกองค์การบริหาร ส่วนจังหวัดได้ยอมรับว่าเป็นเรื่องที่ทำไต่ยาก ดังนั้น แนวทางการแก้ไขปัญหาคองอุ่งตะเภาที่สามารถกระทำ ได้ในขณะนี้คือ ต้องอาศัยการมีส่วนร่วมจากทุกภาคส่วน ในการแก้ไขปัญหาคองอุ่งตะเภาเป็นหลัก (จากการ สังเกตแบบมีส่วนร่วมของผู้วิจัย)

เมื่อวิเคราะห์เครือข่ายรักษาคองอุ่งตะเภา โดยใช้ แนวคิดของพระมหาสุทธิ อากาศโร (2547) พบว่า มีองค์ ประกอบของความเป็นเครือข่าย ดังนี้

1) หน่วยชีวิตหรือสมาชิกที่ก่อให้เกิดความ เป็นเครือข่าย จากการศึกษาค้นคว้า ในระยะแรกเครือข่าย รักษาคลองอุ่งตะเภาเกิดจากการมีจิตสำนึกในระดับปัจเจก บุคคล เนื่องจากบุคคลจำนวนหนึ่งเกิดความตระหนักถึง ปัญหาของคลองอุ่งตะเภา ต่อมาได้มีการแสวงหาแนวร่วม จากภาคีต่างๆ ได้แก่ หน่วยงานภาครัฐ องค์กรพัฒนา เอกชน ชุมชน พระสงฆ์ และสถาบันการศึกษา เพื่อให้ เครือข่ายฯ สามารถดำรงอยู่ได้ การเข้าร่วมกิจกรรมของ สมาชิกเครือข่ายรักษาคองอุ่งตะเภาในแต่ละครั้งขึ้นอยู่กับลักษณะกิจกรรม และความสนใจของสมาชิกแต่ละคน ซึ่งกิจกรรมแต่ละครั้งมีความแตกต่างกันตามสภาพพื้นที่ เช่น พื้นที่ต้นน้ำ มีกิจกรรมเกี่ยวกับการแก้ไขปัญหาคอง อุ่งตะเภาต้นน้ำ การลาดตระเวนป่าของประชาคมอนุรักษ์ ป่าต้นน้ำผาตำ และการสร้างจิตสำนึกของกลุ่มเยาวชน อนุรักษ์ป่าผาตำ รวมทั้งโครงการอนุรักษ์ทรัพยากรน้ำและ การจัดการขยะของเทศบาลตำบลปริก ส่วนพื้นที่กลางน้ำ มีกิจกรรมการสร้างจิตสำนึกแก่กลุ่มเยาวชนในการแก้ไข ปัญหาและอนุรักษ์คลองอุ่งตะเภา ส่วนพื้นที่ปลายน้ำเป็น กิจกรรมเกี่ยวกับประเพณีวัฒนธรรมท้องถิ่น ซึ่งกิจกรรม เหล่านี้เอื้อให้เครือข่ายฯ มีสมาชิกที่หลากหลายมาเข้าร่วม อย่างไรก็ตาม การเข้าร่วมกิจกรรมของสมาชิกยังอยู่ใน ระดับจำกัด สมาชิกกลุ่มที่เข้าร่วมกิจกรรมทุกครั้งก็คือ

ผู้นำกลุ่ม และผู้นำเครือข่ายฯ หรือแกนนำคนสำคัญของ เครือข่ายรักษาคองอุ่งตะเภา กล่าวได้ว่า การมีส่วนร่วมของ สมาชิกในเครือข่ายรักษาคองอุ่งตะเภาอยู่ในระดับจำกัด มีเพียงกลุ่มแกนนำเท่านั้นที่มีความกระตือรือร้นในการ แก้ไขปัญหาอย่างจริงจัง

2) จุดมุ่งหมาย เป็นองค์ประกอบสำคัญอีก ประการหนึ่ง เครือข่ายรักษาคองอุ่งตะเภาที่มีจุดมุ่งหมาย เพื่ออนุรักษ์และฟื้นฟูสภาพคลองอุ่งตะเภา เนื่องจากคลอง อุ่งตะเภาประสบกับปัญหาน้ำในคลองเน่าเสียมาเป็น ระยะเวลาหลายปี ตั้งแต่ปี พ.ศ.2522 เป็นต้นมา เนื่องจาก เริ่มมีการก่อตั้งโรงงานอุตสาหกรรมบริเวณริมคลอง อุ่งตะเภา และโรงงานเหล่านี้ได้มีการปล่อยน้ำเสียลงสู่ คลองโดยไม่ได้ ผ่านการบำบัด ซึ่งแต่ละกลุ่มองค์กรก็มี วัตถุประสงค์เฉพาะแตกต่างกันตามสภาพปัญหาและ พื้นที่ เช่น พื้นที่ต้นน้ำมีจุดมุ่งหมายเพื่ออนุรักษ์พื้นที่ป่า ต้นน้ำ อย่างไรก็ตาม แม้ว่าวัตถุประสงค์ของแต่ละกลุ่มมี ความแตกต่างกัน แต่ทุกกลุ่มต่างมีเป้าหมายหลักของ เครือข่ายร่วมกัน

3) การทำหน้าที่อย่างมีจิตสำนึก เครือข่าย รักษาคลองอุ่งตะเภาเกิดจากการมีจิตสำนึกของปัจเจกบุคคล เพื่อรวมตัวกันดำเนินการแก้ไขปัญหาคองอุ่งตะเภาและอนุรักษ์คลอง อุ่งตะเภาอย่างเป็นรูปธรรม เช่น กิจกรรมการตรวจวัด คุณภาพน้ำของชุมชน กิจกรรมนักสืบสายน้ำของโรงเรียน พะตงประธานศิรวิวัฒน์ และกิจกรรมทำน้ำหมักชีวภาพที่นำ โดยเจ้าอาวาสวัดคลองแห เป็นต้น

4) การมีส่วนร่วมและการแลกเปลี่ยน เป็นองค์ประกอบสำคัญอีก ประการหนึ่ง เครือข่ายรักษาคองอุ่งตะเภา ประกอบด้วยการมีส่วนร่วม และการแลกเปลี่ยนเรียนรู้จากหลายหน่วยงาน จากใน อดีตการแก้ไขปัญหาคองอุ่งตะเภาเริ่มต้น จากระดับปัจเจกบุคคล แล้วนำไปสู่การรวมกลุ่ม และขยาย การมีส่วนร่วมออกไปในระดับเครือข่าย และมีกิจกรรม อย่างต่อเนื่อง ดังได้กล่าวไว้แล้วว่า เครือข่ายรักษาคอง อุ่งตะเภา มีกิจกรรมการแลกเปลี่ยนเรียนรู้มาอย่างต่อเนื่อง ส่งผลต่อการพัฒนาและการแก้ไขปัญหาคอง อุ่งตะเภา ซึ่งปรากฏผลชัดเจนในบางพื้นที่

อย่างไรก็ตาม การมีส่วนร่วมจากภาคประชาชนยังอยู่ในระดับน้อย และทุนทางสังคมของแต่ละพื้นที่มีความแตกต่างกัน ซึ่งมีผลต่อการพัฒนากระบวนการมีส่วนร่วมของประชาชนในพื้นที่ด้วยเช่นกัน เนื่องจากประชาชนส่วนใหญ่ยังไม่ตระหนักถึงปัญหาและความสำคัญของคลองอยู่ตะเภามากเท่าที่ควร การมีส่วนร่วมของประชาชนในกิจกรรมต่าง ๆ อยู่ในระดับการร่วมดำเนินการเป็นส่วนใหญ่

5) ระบบความสัมพันธ์และการสื่อสาร เครือข่ายรักษ์คลองอยู่ตะเภา มีรูปแบบการสื่อสารหลากหลาย ทั้งการสื่อสารแบบทางเดียว และการสื่อสารแบบสองทาง ได้แก่ การณรงค์ สื่อวิทยุ หนังสือพิมพ์ จดหมายข่าว และเว็บไซต์คลองอยู่ตะเภา เป็นต้น การสื่อสารที่เกิดขึ้นระหว่างบุคคลกับบุคคล กลุ่มกับกลุ่ม และระหว่างเครือข่ายกับเครือข่าย เป็นความสัมพันธ์ที่เกิดจากการติดต่อสื่อสารอย่างต่อเนื่อง ซึ่งเป็นองค์ประกอบที่สำคัญของเครือข่าย ตั้งแต่ปี พ.ศ.2549 เป็นต้นมา เครือข่ายรักษ์คลองอยู่ตะเภา ได้มีการขยายระบบความสัมพันธ์และการสื่อสารระหว่างเครือข่ายกับเครือข่าย ซึ่งนำไปสู่การขยายเครือข่ายฯ ในระดับภาคีมากขึ้น กล่าวคือ มีการประสานการทำงานร่วมกับเครือข่ายลุ่มน้ำทะเลสาบสงขลา ในการจัดทำแผนแม่บทพัฒนาลุ่มน้ำทะเลสาบสงขลา การจัดทำยุทธศาสตร์ และมาตรการในการแก้ไขปัญหาสิ่งแวดล้อม ซึ่งได้มีการประชุมเพื่อหารือถึงแนวทางในการแก้ไขปัญหาาร่วมกันบ่อยครั้ง (สำนักงานนโยบายและแผนทรัพยากรธรรมชาติและสิ่งแวดล้อม, 2550)

กล่าวได้ว่า เครือข่ายรักษ์คลองอยู่ตะเภา มีองค์ประกอบครบถ้วนทั้ง 5 ประการ โดยมุ่งเน้นความเป็นเครือข่ายที่มีกระบวนการติดต่อสื่อสารที่สามารถสะท้อนจากผู้คนทั้งภายในและภายนอกเครือข่าย รวมทั้งมีความสิ้นไหลของข้อมูล มีกิจกรรมที่สร้างความผูกพัน และมีจิตสำนึกต่อส่วนรวมของสมาชิกในเครือข่ายฯ ส่วนสิ่งที่เครือข่ายรักษ์คลองอยู่ตะเภาทำได้ในระดับจำกัด คือ การมีส่วนร่วมของสมาชิกในเครือข่ายฯ กล่าวคือ สังเกตได้ว่าการดำเนินการกิจกรรมแต่ละครั้ง ผู้ที่เข้าไปมีส่วนร่วม

อย่างจริงจังในกิจกรรมส่วนใหญ่เป็นกลุ่มแกนนำของเครือข่ายฯ ซึ่งบุคคลเหล่านี้เป็นผู้ที่มีจิตสำนึกสาธารณะ และมีความเสียสละในการทำกิจกรรมร่วมกับเครือข่ายฯ แต่สมาชิกทั่วไปซึ่งเป็นผู้สนใจเข้าร่วมกิจกรรมของเครือข่ายฯ ยังมีจำนวนน้อย เครือข่ายฯ ยังมีพลังไม่มากพอที่จะขับเคลื่อนการอนุรักษ์คลองอยู่ตะเภาให้บรรลุผลตามวัตถุประสงค์ที่กำหนดไว้ได้

โดยสรุปแล้ว พัฒนาการของเครือข่ายรักษ์คลองอยู่ตะเภา เป็นการเริ่มต้นจากบุคคลผู้มีจิตสำนึกสาธารณะ ซึ่งเป็นผู้มีความตระหนักถึงปัญหาด้านสถานการณ์สิ่งแวดล้อม และเกิดการเรียนรู้ว่าปัญหาและวิกฤตทางด้านสิ่งแวดล้อมนั้นมีความยุ่งยากและซับซ้อนเกินกว่าจะแก้ไขในระดับปัจเจกบุคคล กลุ่มบุคคล เหล่านี้ได้ริเริ่มการประสานงานระหว่างหลาย ๆ หน่วยงาน ทั้งหน่วยงานภาครัฐ องค์กรพัฒนาเอกชน เครือข่ายครูสิ่งแวดล้อมศึกษา พระสงฆ์ และสถาบันวิชาการ เพื่อร่วมกันแก้ไขปัญหาโดยมีวัตถุประสงค์ร่วมกัน รวมทั้งมีความรัก ความสมานฉันท์ ความเอื้ออาทร ภายใต้ระบบการจัดการที่เชื่อมโยงเป็นเครือข่าย อย่างไรก็ตาม ในระยะแรกการแก้ไขปัญหาและอนุรักษ์คลองอยู่ตะเภาที่เริ่มจากบุคคล และได้ขยายไปสู่กลุ่มในเวลาต่อมานั้น ยังไม่มีความหลากหลายมากนัก จนกระทั่งในปี 2547 เครือข่ายรักษ์คลองอยู่ตะเภาได้ขยายขอบเขตความร่วมมือไปสู่ภาคส่วนต่าง ๆ มากขึ้น ทั้งหน่วยงานภาครัฐ องค์กรพัฒนาเอกชน พระสงฆ์ และชาวบ้านในพื้นที่

กล่าวโดยสรุป การขับเคลื่อนของเครือข่ายรักษ์คลองอยู่ตะเภา ในการแก้ปัญหาและการอนุรักษ์คลองอยู่ตะเภาในพื้นที่ต้นน้ำสามารถทำได้ในระดับค่อนข้างจำกัด เนื่องจากเป็นพื้นที่เสี่ยงอันตราย ทำให้การประสานภาคีเพื่อทำกิจกรรมทำได้ในระดับจำกัด ส่วนพื้นที่กลางน้ำและปลายน้ำ สามารถขับเคลื่อนเครือข่ายรักษ์คลองอยู่ตะเภาได้มากกว่า เนื่องจากการจัดกิจกรรมอย่างต่อเนื่อง และมีหลายหน่วยงานให้การสนับสนุนทั้งหน่วยงานภาครัฐ องค์กรพัฒนาเอกชน กลุ่มครู และเยาวชนของโรงเรียนในพื้นที่ นอกจากนั้น เครือข่ายรักษ์คลองอยู่ตะเภาในพื้นที่

กลางน้ำและปลายน้ำ ไม่สามารถใช้กลไกการควบคุมดูแลเชิงกฎหมายได้ ทำให้ในระดับการสร้างจิตสำนึกเท่านั้น เนื่องจากมีความยากในการพิสูจน์ความเสียหายที่เกิดจากมลพิษ กล่าวคือ มาตรา 96 ได้บัญญัติความรับผิดชอบแบบเด็ดขาด (strict liability) แก่เจ้าของหรือผู้ครอบครองแหล่งกำเนิดมลพิษ ในกรณีที่แหล่งกำเนิดมลพิษของตนก่อให้เกิด หรือเป็นแหล่งกำเนิดการรั่วไหลหรือการแพร่กระจายของมลพิษจนเป็นเหตุให้เกิดความเสียหาย ไม่ว่าจะความผิดที่เกิดขึ้นจะเกิดจากความจงใจหรือประมาทเลินเล่อหรือไม่ก็ตาม นอกจากนี้ ผู้ที่กระทำมิชอบด้วยกฎหมายและก่อให้เกิดความเสียหายแก่ทรัพยากรธรรมชาติซึ่งเป็นของรัฐ หรือเป็นสาธารณสมบัติของแผ่นดิน มีหน้าที่ต้องรับผิดชอบชดใช้ค่าเสียหายแก่รัฐตามมูลค่าของทรัพยากรทั้งหมดที่ถูกทำลาย สูญหาย หรือเสียหายไปอย่างไรก็ตาม ความเสียหายที่เกิดจากสิ่งแวดล้อมพิสูจน์ได้ยากกว่าในกรณีอื่น ๆ และในกรณีที่มีแหล่งกำเนิดอยู่ในละแวกเดียวกันแล้ว ยิ่งเป็นปัญหาในการพิสูจน์ได้ว่าความเสียหายเกิดจากแหล่งมลพิษแห่งใด (กอบกุลรายะนาคร, 2543)

นอกจากนั้น เครือข่ายรักษาคคลองอุตตะเกาได้รับการหนุนเสริมจากนักวิชาการ ซึ่งมุ่งเน้นการพัฒนาและได้รับการสนับสนุนจากหน่วยงานภายนอก ทั้งหน่วยงานภาครัฐ และองค์กรพัฒนาเอกชน จึงทำให้เกิดกระบวนการเรียนรู้ของชุมชนในด้านการศึกษาที่สำคัญ ซึ่งเปิดโอกาสให้เครือข่ายฯ ได้หยุดคิด ทบทวนและไตร่ตรองถึงสภาพการเปลี่ยนแปลงสังคม และเกิดการวิเคราะห์ชุมชน เช่น การศึกษาชุมชนและประวัติศาสตร์ท้องถิ่น ปัญหาอุปสรรค รวมทั้งแนวทางในการแก้ไขปัญหา ซึ่งเครือข่ายฯ สามารถนำข้อมูลเหล่านี้ไปใช้ประโยชน์ในการกระตุ้นจิตสำนึกของชุมชนในการร่วมกันแก้ไขปัญหาและอนุรักษ์คลองอุตตะเกา การจัดกิจกรรมศึกษาดูงานตามสถานที่ต่าง ๆ ที่เกี่ยวข้อง ก็เป็นการช่วยเสริมการเรียนรู้การแลกเปลี่ยนและแบ่งปันประสบการณ์จากชุมชน และหน่วยงานอื่น ๆ ในท้องถิ่นต่าง ๆ ซึ่งมีผลต่อการเสริมสร้างความเข้มแข็งของเครือข่ายฯ ด้วยเช่นกัน

2. ปัจจัยที่เอื้อและเป็นอุปสรรคต่อการขับเคลื่อนเครือข่ายรักษาคคลองอุตตะเกา

2.1 ปัจจัยที่เอื้อต่อการขับเคลื่อนเครือข่ายรักษาคคลองอุตตะเกา

การที่เครือข่ายรักษาคคลองอุตตะเกาใช้ศักยภาพและความสามารถในการขับเคลื่อนงานเพื่อแก้ไขปัญหาและอนุรักษ์รักษาคคลองอุตตะเกาได้ในระดับหนึ่งนั้น สืบเนื่องจากปัจจัยหลายประการ ดังนี้

2.1.1 สถานการณ์ปัญหาสิ่งแวดล้อมของคลองอุตตะเกา

สถานการณ์ปัญหาสิ่งแวดล้อมที่สำคัญของคลองอุตตะเกา คือ ปัญหาน้ำเสียที่เริ่มตั้งแต่ปี พ.ศ.2522 ซึ่งเกิดจากสาเหตุหลายประการ โดยเฉพาะอย่างยิ่งจากโรงงานอุตสาหกรรม ซึ่งปล่อยน้ำเสียลงสู่คลองอุตตะเกา โดยไม่ได้รับการบำบัด และปัญหาป่าต้นน้ำถูกทำลายตั้งแต่ปี พ.ศ.2525 เป็นต้นมา สภาพปัญหาดังกล่าวทำให้เกิดการรวมกลุ่มของประชาชน เพื่อแก้ไขปัญหาสิ่งแวดล้อม โดยการสนับสนุนจากองค์กรพัฒนาเอกชน และองค์กรภาครัฐ โดยมีการทำกิจกรรมที่เป็นการสร้างความรู้และจิตสำนึกแก่เยาวชนและชุมชนในพื้นที่ เพื่อให้เกิดความรักและหวงแหนต่อทรัพยากรธรรมชาติ

2.1.2 คุณลักษณะของผู้ผู้นำ

คุณลักษณะผู้นำมีบทบาทสำคัญในการขับเคลื่อนเครือข่ายองค์กรประชาชนในหลายกรณี ดังผลงานวิจัยของวรางคณา วงศ์มหาชัย (2535, อ้างถึงในปาริชาติ วลัยเสถียร และคณะ, 2546) ศึกษาเรื่องบทบาทของผู้ผู้นำในการพัฒนาองค์กรประชาชน กรณีศึกษาการพัฒนาองค์กรประชาชนระหว่างชุมชนของมูลนิธิอีสานพัฒนา พบว่า 1) บทบาทผู้นำในขั้นตอนการก่อตัวของกลุ่ม บทบาทที่ชัดเจนในขั้นนี้ ได้แก่ บทบาทผู้ให้การศึกษาลักษณะของการประชุม ให้ข้อมูลข่าวสาร ซึ่งเป็นการกระตุ้นให้เห็นความสำคัญของการรวมกลุ่ม 2) บทบาทผู้นำในขั้นตอนการรวมกลุ่ม ได้แก่ บทบาทของผู้บริหารซึ่งเป็นผู้วางระเบียบแบบแผนดำเนินการ และการจัดสรรทรัพยากรบุคคลให้เหมาะกับกิจกรรม 3) บทบาท

ผู้นำในชั้นการเจริญเติบโตของกลุ่ม บทบาทในชั้นตอนนี้
 ไม่มีความแตกต่างจากชั้นดำเนินการมากนัก ซึ่งบทบาท
 ที่ชัดเจน ได้แก่ บทบาทผู้บริหารที่ต้องปรับปรุงระเบียบ
 กฎเกณฑ์ และการดำเนินการของกลุ่มให้สอดคล้องกับ
 สถานการณ์ มีการพิจารณาเพิ่มทุน เพิ่มสมาชิก และเพิ่ม
 กิจกรรม หากพิจารณาถึงเครือข่ายรักษาคล่องอุตะเภา
 คุณลักษณะผู้นำซึ่งมีบทบาทสำคัญในการขับเคลื่อน
 เครือข่าย ได้แก่ การเป็นผู้มีอุดมการณ์ และยืนหยัดใน
 อุดมการณ์ รวมทั้งมีความมุ่งมั่นในการทำงาน การเปิด
 โอกาสการเรียนรู้ให้แก่เยาวชน การแสวงหาแนวร่วมที่
 หลากหลายในการขับเคลื่อนเครือข่ายรักษาคล่องอุตะเภา
 ซึ่งการที่เครือข่ายรักษาคล่องอุตะเภาที่มีผู้นำที่หลากหลาย
 จึงเป็นปัจจัยหนึ่งที่ทำให้เครือข่ายรักษาคล่องอุตะเภา
 สามารถขับเคลื่อนไปได้ เมื่อนำกรอบการศึกษาของ
 วราภรณ์ วงศ์มหาชัย มาใช้วิเคราะห์กรณีของเครือ
 ข่ายรักษาคล่องอุตะเภา พบว่า

1) บทบาทที่ชัดเจนของผู้นำในชั้นตอน
 การก่อตัวของกลุ่ม ได้แก่ บทบาทผู้กระตุ้นให้สมาชิก
 ตระหนักถึงความสำคัญของปัญหา และร่วมกันหาแนวทาง
 ในการแก้ไขปัญหา ซึ่งบทบาทผู้นำในชั้นตอนการก่อตัว
 ของกลุ่มนี้ ผู้นำมักเป็นผู้เสียสละเงินส่วนตัวในการทำ
 กิจกรรม เช่น กิจกรรมลาดตระเวนป่าต้นน้ำผาดำของ
 ประชาคมอนุรักษ์ป่าผาดำ ในพื้นที่ต้นน้ำ พื้นที่กลางน้ำ
 เช่น กิจกรรมการอนุรักษ์คล่องอุตะเภา โดยมีอาจารย์
 เบญจมาศ นาคหลง เป็นแกนนำ และพื้นที่กลางน้ำ เช่น
 กิจกรรมประเพณีการแข่งขันเรือแหลมโพธิ์ โดยมี ดาบตำรวจ
 นิคม ทองมุณี เป็นแกนนำ

2) บทบาทผู้นำในชั้นตอนการรวมกลุ่ม
 พบว่า เมื่อมีการรวมตัวของกลุ่มองค์กรต้นน้ำ กลางน้ำ
 และปลายน้ำ ภายใต้ชื่อ “เครือข่ายรักษาคล่องอุตะเภา”
 ในปี 2544 และได้มีการจัดสรรทรัพยากรบุคคลให้มีความ
 เหมาะสมกับลักษณะกิจกรรม

3) บทบาทผู้นำในชั้นตอนการเจริญ
 เติบโตของกลุ่ม ในระยะนี้แกนนำเครือข่ายรักษาคล่อง
 อุตะเภาได้มีการเปิดโอกาสการเรียนรู้แก่กลุ่มเยาวชน

รวมทั้งการแสวงหาแนวร่วมต่างๆ ทั้งภาครัฐ องค์กร
 พัฒนาเอกชน และภาคเอกชน เพื่อเป็นการเพิ่มความ
 หลากหลายของแหล่งเงินทุน จำนวนสมาชิก และกิจกรรม

2.1.3 การใช้รูปแบบการขับเคลื่อนที่ หลากหลายและต่อเนื่อง ได้แก่

1) รูปแบบการติดต่อสื่อสารที่หลากหลาย
 หลายของเครือข่ายฯ มีทั้งการสื่อสารแบบทางเดียว
 และการสื่อสารแบบสองทาง ได้แก่ การรณรงค์ถึงปัญหา
 นำเน่าเสีย ได้แก่ สื่อวิทยุ หนังสือพิมพ์ จดหมายข่าว
 เว็บไซต์ คล่องอุตะเภา สื่อละคร สื่อพื้นบ้าน และสื่อบุคคล
 กล่าวได้ว่า เครือข่ายรักษาคล่องอุตะเภาที่มีรูปแบบการสื่อสาร
 ที่หลากหลาย ทั้งนี้การสื่อสารเป็นช่องทางที่สำคัญในการ
 ติดต่อระหว่างสมาชิกในเครือข่ายฯ และบุคคลหรือองค์กร
 ภายนอกเครือข่ายฯ เพื่อให้ทราบถึงความเคลื่อนไหวของ
 เครือข่ายฯ ว่าในช่วงเวลานี้เครือข่ายฯ ได้มีการทำกิจกรรม
 อะไร และอย่างไร และการสื่อสารสามารถเป็นบันไดนำ
 ไปสู่การร่วมมือในระดับภาคได้มากขึ้น

2) การขับเคลื่อนโดยใช้ประเพณีและ
 วัฒนธรรมท้องถิ่น เป็นเครื่องมือในการขับเคลื่อนของ
 เครือข่ายรักษาคล่องอุตะเภาในพื้นที่ปลายน้ำ ส่วนใหญ่เป็น
 ประเพณีทางน้ำ ซึ่งในอดีตชาวบ้านใช้ลำนน้ำเป็นเส้นทาง
 สัญจร ประเพณีทางน้ำที่ยังคงดำรงอยู่จนถึงปัจจุบัน
 ได้แก่ ประเพณีการแข่งขันเรือยาว ซึ่งเป็นกิจกรรมที่สามารถ
 เชื่อมโยงชุมชนในพื้นที่ให้เข้ามามีส่วนร่วมในกิจกรรมของ
 เครือข่ายรักษาคล่องอุตะเภาได้อย่างมีพลัง

3) การใช้พื้นที่สาธารณะเพื่อการขับเคลื่อน
 ของเครือข่ายรักษาคล่องอุตะเภา เครือข่ายรักษาคล่อง
 อุตะเภาที่มีพื้นที่สาธารณะที่หลากหลาย ซึ่งใช้ในการทำ
 กิจกรรมเป็นประจำทุกเดือน และเป็นสถานที่ที่สมาชิก
 ในเครือข่ายฯ มาพบปะพูดคุยกัน รวมทั้งเป็นที่ประชุมของ
 เครือข่ายฯ ได้แก่ ลานวัดคลองแห โรงเรียนพะตงประธาน
 ศิริวัฒน์ ห้องประชุมคณะวิทยาศาสตร์ มหาวิทยาลัย
 สงขลานครินทร์ ทำให้สมาชิกในเครือข่ายฯ สามารถ
 แลกเปลี่ยนความคิดเห็น และมีการกระจายข้อมูลข่าวสาร
 ออกไปในวงกว้าง นอกจากนั้น การมีพื้นที่สาธารณะ

หรือพื้นที่ทางสังคมนั้น ทำให้สมาชิกเครือข่ายเกิดความสนิทสนมและความผูกพัน รวมทั้งเกิดความรู้สึกเป็นพวกเดียวกัน ทั้งนี้ การทำกิจกรรมร่วมกันอย่างต่อเนื่องเป็นระยะเวลาอันยาวนาน ทำให้สมาชิกเกิดความรู้สึกผูกพันระหว่างกัน โดยเฉพาะอย่างยิ่งการทำงานของเครือข่าย เป็นการดำเนินงานที่มีคุณค่าภายใต้บรรยากาศของความเท่าเทียมกัน มีการให้ออกาสกันและกันในการร่วมคิด ร่วมแก้ไขปัญหาและอนุรักษ์สิ่งแวดล้อม

4) การมีกิจกรรมที่ต่อเนื่องของเครือข่ายรักษาคอลงอุตะเภา เป็นอีกปัจจัยหนึ่งที่เอื้อต่อการขับเคลื่อนเครือข่ายรักษาคอลงอุตะเภา เมื่อมีการก่อตั้งเครือข่ายรักษาคอลงอุตะเภาในปี พ.ศ.2544 กิจกรรมแรกของเครือข่ายรักษาคอลงอุตะเภา คือ กิจกรรมการล่องคอลงอุตะเภา เพื่อศึกษาสภาพทั่วไปของคลอง หลังจากประสบปัญหาน้ำท่วมในปี พ.ศ.2543 ซึ่งผลจากการล่องคลองทำให้สมาชิกผู้เข้าร่วมกิจกรรมได้ทราบถึงปัญหาของคลองอุตะเภา และมีการทำกิจกรรมอื่นๆ อย่างต่อเนื่อง จนมีการจัดทำเป็นหลักสูตรสาระท้องถิ่นรักษาคอลงอุตะเภาในปี พ.ศ.2547 โดยมีกลุ่มเป้าหมายเป็นเยาวชนในโรงเรียนตลอดลุ่มน้ำ เพื่อสร้างจิตสำนึกแก่เยาวชนในการอนุรักษ์สิ่งแวดล้อม และในปีเดียวกันได้มีหน่วยงานภาครัฐเข้าร่วมทำกิจกรรม ได้แก่ กิจกรรมค่ายสิ่งแวดล้อม โครงการหนึ่งตำบลหนึ่งสายน้ำเพื่อการอนุรักษ์ และโครงการร่วมผืนน้ำใสให้ชุมชน เป็นต้น กิจกรรมเหล่านี้ได้ขยายไปสู่ชุมชนในการจัดตั้งกลุ่มเพื่อตรวจวัดคุณภาพน้ำ ผลที่ได้จากการจัดกิจกรรมทำให้ชุมชนได้เกิดความตระหนักต่อปัญหาสิ่งแวดล้อมมากขึ้น เนื่องจากเมื่อมีการตรวจวัดคุณภาพน้ำชุมชน ทำให้สมาชิกในชุมชนได้ทราบถึงสภาพความเสื่อมโทรมของน้ำ ดังนั้น จึงมีการจัดทำกิจกรรมต่อเนื่องเพื่อรักษาสภาพแหล่งน้ำไว้ ได้แก่ กิจกรรมจัดทำน้ำหมักชีวภาพ และกิจกรรมโยน EM Ball เป็นต้น โดยเฉพาะอย่างยิ่งมีการขยายกิจกรรมไปสู่กลุ่มเยาวชนในพื้นที่กลางน้ำ และปลายน้ำ โดยการก่อตั้งกลุ่มเยาวชนต้นกล้าเพื่อการอนุรักษ์คอลงอุตะเภา ในปี พ.ศ.2549 ซึ่งเน้นกิจกรรมการสร้างจิตสำนึกแก่เยาวชน เช่น กิจกรรม

ค่ายสิ่งแวดล้อม โดยได้รับการสนับสนุนจากหน่วยงานภาครัฐ และองค์กรพัฒนาเอกชน

5) การมีจิตสำนึกสาธารณะของปัจเจกบุคคลในการแก้ไขปัญหาและอนุรักษ์สิ่งแวดล้อมที่เกิดจากความตระหนักถึงปัญหาสิ่งแวดล้อมของสมาชิกเครือข่ายรักษาคอลงอุตะเภา และร่วมกันแสวงหาแนวทางในการแก้ไขปัญหา เนื่องจากการทำงานของเครือข่ายเป็นงานที่ผู้เข้าร่วมต้องเสียสละเวลา โดยไม่มีเงินเป็นค่าตอบแทน ดังนั้น ผู้ที่มีจิตสำนึกสาธารณะเท่านั้นที่สามารถทำงานด้านการแก้ไขปัญหาและอนุรักษ์คอลงอุตะเภาได้ เนื่องจากในระยะแรกสมาชิกจะต้องออกค่าใช้จ่ายส่วนตัวในการทำกิจกรรม ต่อมาในระยะหลังเมื่อหน่วยงานภาครัฐและองค์กรพัฒนาเอกชน ได้ตระหนักถึงคุณค่าของกิจกรรมและผลของกิจกรรมของเครือข่ายรักษาคอลงอุตะเภา จึงได้ให้งบประมาณในการสนับสนุน

สรุปได้ว่า ปัจจัยต่างๆ ดังได้กล่าวมาข้างต้นเป็นพลังสำคัญที่เอื้อให้เครือข่ายรักษาคอลงอุตะเภาสามารถขับเคลื่อนไปได้ ภายในช่วงเวลาไม่กี่ทศวรรษที่ผ่านมาซึ่งเป็นช่วงเวลาที่ภาคประชาสังคมทั้งในระดับประเทศและระดับโลกได้เกิดกระแสการขับเคลื่อนการแก้ไขปัญหาและการอนุรักษ์สิ่งแวดล้อมร่วมกับภาคส่วนต่าง ๆ ในสังคมอย่างจริงจัง ดังที่พระมหาสุทิตย อากาศโร (2547) กล่าวว่า การพัฒนาความเข้มแข็งและความสำเร็จของเครือข่ายเกิดจากปัจจัยที่หลากหลายทั้งในระดับปัจเจกบุคคล ระดับกลุ่ม และเครือข่าย ซึ่งสนับสนุนให้เกิดกระบวนการเรียนรู้และการปรับตัว รวมทั้ง ขบวนการเคลื่อนไหวทางสังคมที่ได้เข้ามาเสริมสร้างการพัฒนาศักยภาพของเครือข่ายซึ่งปัจจัยแต่ละด้านมีความเกี่ยวข้องกับฐานคิด บริบทสังคม และสถานการณ์ที่เกิดขึ้นในช่วงเวลานั้น

2.2 ปัจจัยที่เป็นอุปสรรคต่อการขับเคลื่อนเครือข่ายรักษาคอลงอุตะเภา

2.2.1 การขาดวิธีการในการขับเคลื่อนการมีส่วนร่วมของภาคประชาชน

จากที่ผ่านมามีการทำงานของเครือข่าย

ถือว่าการมีส่วนร่วมของภาคีต่าง ๆ ยังอยู่ในระดับจำกัด ต้องส่งเสริมให้ทุกฝ่ายเล็งเห็นถึงความสำคัญของการเข้าร่วมอนุรักษ์ และฟื้นฟูคลองอยู่ตะเภามากยิ่งขึ้น ถึงแม้ว่ามีหลายหน่วยงานได้เข้ามีส่วนร่วมในการแก้ไขปัญหาและอนุรักษ์คลองร่วมกับเครือข่ายรักษ์คลองอยู่ตะเภา แต่องค์กรปกครองส่วนท้องถิ่นตลอดแนวคลองนั้น ยังไม่ได้มีส่วนร่วมในการแก้ไขปัญหาอย่างจริงจัง ส่วนประชาชนและชุมชนตลอดแนวคลอง ผู้ตระหนักถึงความสำคัญในการแก้ไขปัญหาและอนุรักษ์คลองอยู่ตะเภาอย่างจริงจังยังมีจำนวนน้อย เพราะประชาชนส่วนหนึ่งไม่ใช่คนในพื้นที่ ดังนั้นจึงขาดความตระหนักต่อการแก้ไขปัญหาและประชาชนส่วนหนึ่งยังมีแนวคิดว่าการแก้ไขปัญหาสิ่งแวดล้อมเป็นหน้าที่ของหน่วยงานภาครัฐ ดังนั้นจึงต้องทำให้ประชาชนตระหนักถึงความสำคัญของคลองอยู่ตะเภา และร่วมกันหาแนวทางในการแก้ไขปัญหาและอนุรักษ์คลองอยู่ตะเภา สาเหตุของการขาดการมีส่วนร่วมดังกล่าวอาจเกิดจากหลายปัจจัย เช่น ประชาชนส่วนหนึ่งยังไม่ทราบถึงที่มาของน้ำในการนำมาอุปโภคบริโภคว่าเป็นน้ำที่มาจากคลองอยู่ตะเภา หากประชาชนได้ทราบถึงแหล่งที่มาและสภาพปัญหา จะทำให้ร่วมมือกันหาแนวทางในการแก้ไขปัญหาและอนุรักษ์คลองอยู่ตะเภามากขึ้น (เบญจมาศ นาคหลง, สัมภาษณ์, 2550) และในปัจจุบัน (ปี 2550) วิถีชีวิตของคนไม่ได้มีความสัมพันธ์กับคลองเหมือนที่ผ่านมา กล่าวคือ คลองไม่ได้ถูกใช้เป็นเส้นทางคมนาคมทางน้ำ ไม่มีสัตว์น้ำให้ชาวบ้านได้ลงไปจับปลา เนื่องจากน้ำเสีย ดังนั้นชาวบ้านจึงไม่เกิดความตระหนักว่าคลองอยู่ตะเภามีความหมายต่อการดำรงชีวิต ทางแก้คือต้องฟื้นฟูให้ชุมชนได้กลับมาใช้ประโยชน์จากคลองอยู่ตะเภาอีกครั้งหนึ่ง ชาวบ้านจึงจะเห็นถึงคุณค่าของคลอง และช่วยการอนุรักษ์และฟื้นฟูคลองอยู่ตะเภา (ลักขณ์ หนูประดิษฐ์, สัมภาษณ์, 2550)

ทั้งนี้ นฤติ บุญชุม (2548) ได้ทำวิจัยเรื่องแนวทางการปรับปรุงการมีส่วนร่วมของประชาชนในการจัดการมูลฝอยชุมชน กรณีศึกษาชุมชนปรักตกเทศบาลตำบลปรัก อำเภอสะเดา จังหวัดสงขลา พบว่า

ปัญหาและอุปสรรคต่อการจัดการมูลฝอย โดยการมีส่วนร่วมของประชาชน คือ ปัญหาที่เกิดจากประชาชนได้แก่ การขาดจิตสำนึกของประชาชนในชุมชน เนื่องจากเห็นว่ามิหน่วยงานที่รับผิดชอบโดยตรง คือ เทศบาลและตึกก็ไม่ได้รับผลกระทบจากปัญหา นอกจากนั้นประชาชนขาดความรู้ เพราะได้รับการศึกษาน้อย และส่วนหนึ่งไม่มีเวลาเพราะต้องทำงาน จึงทำให้ไม่มีเวลาสนใจ เพราะกลัวยุ่งยากและเสียเวลาในการทำงาน

อนึ่ง ในการมีส่วนร่วมของเครือข่ายรักษ์คลองอยู่ตะเภา นั้น ผู้นำเป็นกลุ่มคนซึ่งได้มีส่วนร่วมในทุกขั้นตอน ส่วนการเข้าร่วมของสมาชิกเครือข่าย ส่วนใหญ่ยังจำกัดอยู่ในระดับการมีส่วนร่วมในการปฏิบัติการเท่านั้น แต่ในช่วง 2-3 ปีที่ผ่านมาสมาชิกเครือข่าย จำนวนหนึ่งคือ กลุ่มเยาวชนต้นกล้าเพื่อการอนุรักษ์ ได้ยกระดับของการมีส่วนร่วมในทุกขั้นตอนทำให้เกิดพลังในการขับเคลื่อนเครือข่าย แต่เนื่องจากการมีส่วนร่วมของเครือข่าย ยังจำกัดอยู่เฉพาะกลุ่มเยาวชน ทำให้การขับเคลื่อนของเครือข่าย ยังอยู่ในระดับจำกัด

2.2.2 หน่วยงานภาครัฐไม่มีการแก้ไขปัญหอย่างจริงจัง

ข้อจำกัดดังกล่าวปรากฏชัดเจนในหลายกรณี เช่น ป่าต้นน้ำผาดำมีการตัดไม้ทำลายป่ามาเป็นระยะเวลาหลายสิบปี แต่ทางหน่วยงานที่เกี่ยวข้องก็ไม่สามารถจัดการแก้ไขกับปัญหาได้ ทำให้ปัจจุบันป่าต้นน้ำเหลือน้อยลง และโรงงานอุตสาหกรรมได้ปล่อยน้ำเสียลงสู่คลองอยู่ตะเภา จนส่งผลให้ปลาในกระชังตายเป็นจำนวนมากและส่งกลิ่นเหม็น กล่าวได้ว่า หน่วยงานภาครัฐที่เกี่ยวข้องไม่มีการตรวจสอบดูแลอย่างจริงจัง นอกจากนั้นการทำงานของหน่วยงานภาครัฐเป็นไปอย่างล่าช้า มีการประชุมหรือสัมมนาเป็นครั้งคราวแล้วก็ลืมนึกไป ทำให้ขาดการประสานงานที่ต่อเนื่อง นอกจากนั้น ในการจัดสัมมนาและรายงานการสัมมนาแต่ละครั้ง ไม่ได้มีการรายงานผลให้ชาวบ้านผู้ที่ได้รับผลกระทบได้รับรู้ข่าวสาร เป็นอย่างไรสรุปก็คือ หน่วยงานภาครัฐไม่มีบทบาทที่เข้มแข็งในการแก้ไขปัญหาและอนุรักษ์คลองอยู่ตะเภา และการเข้าร่วมของ

หน่วยงานภาครัฐจากส่วนกลางอยู่ในระดับจำกัด มีเพียง การเข้าร่วมของหน่วยงานภาครัฐ จากส่วนภูมิภาคเท่านั้น ได้แก่ องค์กรปกครองส่วนท้องถิ่น ตลอดแนวคลอง สำนักงานทรัพยากรธรรมชาติและสิ่งแวดล้อมจังหวัด สงขลา สำนักงานสิ่งแวดล้อมภาคที่ 16 กรมทรัพยากรน้ำ และสำนักงานชลประทาน

การที่องค์กรปกครองส่วนท้องถิ่น ไม่สามารถแก้ไขปัญหาที่เกิดขึ้นได้ เพราะมีสภาพของ ระบบการบริหารที่เหมือนกัน คือ ตกอยู่ภายใต้การควบคุม จากรัฐบาลกลาง องค์กรปกครองส่วนท้องถิ่นจึงไม่มีความคิดริเริ่มที่จะจัดการแก้ไขปัญหาเหล่านี้ หากพิจารณา ในแง่มุมของกฎหมาย พ.ร.บ.สภาตำบลและอบต. ฉบับปี 2547 ได้ให้บทบาทหลายอย่าง ทั้งด้านงบประมาณของ ตนเอง และมีอำนาจหน้าที่ในการจัดการท้องถิ่นของตนเอง เช่น มาตรา 67 และ 64 อบต.เป็นผู้ดูแลทั้งทางบก ทางน้ำ ถนน ที่สาธารณะ การกำจัดขยะ การจัดหาหน้า การส่งเสริม การศึกษา วัฒนธรรม การพัฒนาสตรี เด็ก ผู้สูงอายุ ผู้พิการ หน้าที่ที่สำคัญอีกประการหนึ่ง คือ การดูแล คุ่มครอง และ บำรุงรักษาทรัพยากรธรรมชาติและสิ่งแวดล้อม ในมาตรา 71 อบต. ยังสามารถออกข้อบังคับตำบลเพื่อบังคับใช้ ใน ตำบลได้ ซึ่งหมายความว่า หากชุมชนตำบลใดประชาชน มีความสามัคคีกัน กรรมการอบต.จากแต่ละหมู่บ้านย่อม มีการร่วมมือร่วมใจกันทำงานเป็นประโยชน์ต่อตำบล รวมทั้งสามารถนำงบประมาณที่ได้มาพัฒนาท้องถิ่น อย่างไม่จำกัด ประการสำคัญก็คือ ปัญหาต่างๆ จะได้รับการ แก้ไขอย่างไร ใครจะช่วยปรับปรุงการทำงานของอบต. กรรมการอบต.จะสำนึกในบทบาทหน้าที่ของตนเองอย่างไร รัฐและประชาชน รวมทั้งสถาบันการศึกษาจะมีบทบาท ช่วยเหลือ อบต.อย่างไร (ธเนศวร์ เจริญเมือง, 2545)

ภายใต้สถานการณ์ปัจจุบัน องค์กร ปกครองส่วนท้องถิ่นมีบทบาทในการจัดบริการสาธารณะ ที่หลากหลาย หนึ่งในภารกิจสำคัญที่องค์กรปกครอง ส่วนท้องถิ่นจะต้องรับผิดชอบ คือ การจัดการสิ่งแวดล้อม ซึ่งเป็นภาระที่ยุ่งยากและละเอียดอ่อนต่อการจัดการ เนื่องจากขอบเขตของผลกระทบสิ่งแวดล้อมไม่อาจจำกัด

ด้วยเขตการปกครอง กล่าวคือ ผลกระทบอันสืบเนื่องจาก สิ่งแวดล้อมมักส่งผลในวงกว้าง โดยไม่เลือกว่าองค์กร ปกครองส่วนท้องถิ่นที่ได้รับผลกระทบเป็นผู้ที่ก่อให้เกิด ปัญหานั้นหรือไม่ รวมถึงการจัดการปัญหาด้านสิ่งแวดล้อม ต้องอาศัยองค์ความรู้ ตลอดจนความร่วมมือจากองค์กร ปกครองส่วนท้องถิ่นหลายแห่ง ปัญหาจึงจะลุล่วงไปได้ ดังนั้น องค์กรปกครองส่วนท้องถิ่นจึงควรมีมาตรการร่วม ในการจัดการสิ่งแวดล้อม คือ การส่งเสริมให้เกิดการจัดตั้ง องค์กรความร่วมมือระหว่างองค์กรปกครองส่วนท้องถิ่น ที่มีส่วนได้ส่วนเสียร่วมกันรับผิดชอบเพื่อเพิ่มศักยภาพ ในการแก้ไขปัญหา

3. ทิศทางของเครือข่ายรักษาคคลองอยู่ตะเภาใน การแก้ไขปัญหาและการอนุรักษ์คลองอยู่ตะเภา

ทิศทางโดยรวมของเครือข่ายรักษาคคลองอยู่ตะเภา ทั้ง 3 พื้นที่ ต่างมุ่งประเด็นเป้าหมายไปยังกลุ่มเยาวชน ในแต่ละพื้นที่ เนื่องจากกลุ่มเยาวชนเป็นกลุ่มที่สามารถ ผลักดันกิจกรรมให้เกิดการขับเคลื่อนของเครือข่ายรักษาค คลองอยู่ตะเภา รวมทั้งเยาวชนสามารถเป็นสื่อในการถ่ายทอด กระบวนการเรียนรู้ไปสู่ชุมชน โดยมุ่งเน้นกิจกรรมด้าน การสร้างจิตสำนึก และเครือข่ายรักษาคคลองอยู่ตะเภาในพื้นที่ ปลายน้ำได้มุ่งเน้นประเด็นวัฒนธรรมท้องถิ่นในการแก้ไข ปัญหาและอนุรักษ์รักษาคคลองอยู่ตะเภา เนื่องจากประเด็น วัฒนธรรมท้องถิ่นเป็นกิจกรรมที่สามารถดึงดูดให้ชุมชน เข้ามามีส่วนร่วมในกิจกรรมการแก้ไขปัญหาและอนุรักษ์ คคลองได้มาก รวมทั้งหน่วยงานจากภายนอกได้เข้ามามีส่วนร่วม ในกิจกรรมในการแก้ไขปัญหาและอนุรักษ์รักษาคคลองอยู่ตะเภา มากขึ้น ทั้งหน่วยงานภาครัฐ ภาคเอกชน องค์กรพัฒนา เอกชน องค์กรชุมชน และนักวิชาการ

กล่าวได้ว่า ทิศทางของเครือข่ายรักษาคคลองอยู่ตะเภา ในอนาคตสามารถขยายไปสู่การทำงานในระดับภาคมากขึ้น สอดคล้องกับแนวคิดของพระมหาสุทิตย์ อากาศโร (2547) ซึ่งกล่าวถึงผลสัมฤทธิ์ของความเป็นเครือข่ายที่ก่อให้เกิด กระบวนการเรียนรู้ และการพัฒนาที่ต่อเนื่อง ดังนี้ 1) เกิด กระบวนการเรียนรู้ หลังจากที่ได้มีการแลกเปลี่ยนเรียนรู้ และมีการทำกิจกรรมร่วมกัน ซึ่งกระบวนการเรียนรู้จะช่วยให้

บุคคล และองค์กรได้เกิดการปรับตัวในการแสวงหา
ความรู้ใหม่ วิธีการใหม่ และแนวร่วมใหม่อย่างต่อเนื่อง
ทำให้การทำงานของเครือข่ายมีประสิทธิภาพมากขึ้น
2) การเพิ่มโอกาสในการแก้ไขปัญหา การรวมกลุ่มและ
ประสานงานกับภาคีที่เกี่ยวข้อง เป็นการเพิ่มโอกาส
ในการแก้ไขปัญหา เพราะเป็นการระดมความคิดเห็นและ
ความร่วมมือจากฝ่ายต่าง ๆ อย่างเป็นรูปธรรม 3) เกิดการ
พึ่งตนเอง ด้านทุน ทรัพยากร ความรู้ และการจัดการ
ที่จะนำไปสู่การพัฒนาสังคมและการพัฒนาศักยภาพ
ของเครือข่ายอย่างต่อเนื่อง 4) เกิดการจัดการทรัพยากร
ในท้องถิ่น และ 5) เกิดกระบวนการผลักดันในเชิงนโยบาย
ทิศทางการขับเคลื่อนของเครือข่ายรักษาคคลองอยู่
ตะเภาก็ต้องตั้งอยู่บนพื้นฐานทุนทางสังคมที่หลากหลาย
ของสมาชิก และต้องอาศัยการมีส่วนร่วมจากภาคีต่าง ๆ
เป็นปัจจัยผลักดันให้เกิดพลังในการขับเคลื่อน ในปัจจุบัน
ทุนทางสังคมและการมีส่วนร่วมของเครือข่ายฯ แต่ละ
พื้นที่มีความแตกต่างกันมาก ส่งผลให้พลังในการขับเคลื่อน
เครือข่ายฯ มีความแตกต่างกันอย่างชัดเจน การขับเคลื่อน
เครือข่ายฯ เพื่อให้เกิดนโยบายสาธารณะเพื่อการแก้ไข
ปัญหาและอนุรักษ์คลองอยู่ตะเภาก็ต้องอาศัยเวลาและ
การประสานความร่วมมือของภาคีอีกระยะเวลาหนึ่ง
เครือข่ายรักษาคคลองอยู่ตะเภาก็ประกอบด้วยสมาชิก
ที่มีความหลากหลาย ทั้งประชาชน หน่วยงานภาครัฐ องค์กร
พัฒนาเอกชน สถาบันทางการศึกษา และภาคเอกชนใน
พื้นที่ต้นน้ำ กลางน้ำ และปลายน้ำ ได้เริ่มต้นรวมพลังอย่าง
จริงจังในช่วง 6 ปีที่ผ่านมา เพื่อร่วมกันแก้ไขปัญหาและ
อนุรักษ์คลองอยู่ตะเภา โดยไม่มีความแบ่งแยกเป็นฝักฝ่าย
หากแต่ได้รวมความแตกต่างหลากหลายให้เป็นพลัง ซึ่งเป็น
การยกระดับการทำงานและการพัฒนาความคิดร่วมกัน
ถือได้ว่าเป็นหลักที่สำคัญในการทำงานประชาสังคม ซึ่ง
การรวมกันของประชาสังคมนี้ไม่ใช่การรวมกันเพื่อเติบโต
งอกงาม และไม่ใช้การเติบโตตามวิถีทางการเมืองแบบ
ที่สังคมคุ้นเคย แต่เป็นการรวมกันเพื่อใช้พลังที่ยิ่งใหญ่
ของคนเนื่องจากการเปลี่ยนแปลงใด ๆ ในโลกเริ่มจาก
คนเล็ก ๆ ไม่ว่าจะเป็นการปฏิวัติอุตสาหกรรม การปฏิวัติ

ทางเทคโนโลยี รวมถึงการสื่อสารทั้งหมด ก็เริ่มจากคน
ตัวเล็ก ๆ ไม่กี่คน ที่มีความมุ่งมั่นในการทำงานเพื่อ
ส่วนรวม เพื่อสังคมของเรา (อนุชาติ พวงสำลี, 2543)

เอกสารอ้างอิง

- กอบกุล ราชะนาคร. (2543). "กฎหมายกับการจัดการ
ทรัพยากรน้ำและชายฝั่งทะเล", ใน **พลวัตชุมชน
ในการจัดการทรัพยากรธรรมชาติและนโยบาย.**
หน้า 395. อานันท์ กาญจนพันธุ์, บรรณาธิการ.
กรุงเทพฯ: สำนักงานกองทุนสนับสนุน การวิจัย
(สกว.).
- เกิดถวา บุญปรากฏ. (2542). **บทบาทของรัฐและเอกชน
ในการจัดการการใช้ประโยชน์ทรัพยากรธรรมชาติ
ในเขตห้ามล่าสัตว์ป่าทะเลน้อย.** วิทยานิพนธ์
ศิลปศาสตรมหาบัณฑิต สาขาวิชาสัตวศาสตร์ศึกษา
มหาวิทยาลัยสงขลานครินทร์ (สำเนา).
- ไกรฤกษ์ แสงสุข. (2545). **การมีส่วนร่วมของชุมชนใน
การจัดการคุณภาพน้ำกว๊านพะเยา.** วิทยานิพนธ์
ศิลปศาสตรมหาบัณฑิต สาขาวิชาการจัดการ
มนุษย์กับสิ่งแวดล้อม มหาวิทยาลัยเชียงใหม่
(สำเนา).
- ชาคริต โภชะเรือง. (2547). **พัฒนาคนพัฒนาคลองอยู่ตะเภา
สู่การพัฒนาเมือง.** (ออนไลน์). มีที่: <http://www.khlong-u-taphao.com>. สืบค้นเมื่อ: 15 มิถุนายน 2545
- ธรรมบุญ โรจนะบุรานนท์. (2526). **รายงานการวิจัยเรื่อง
การศึกษาสภาวะแวดล้อมทางน้ำในคลองหลัก
ของกรุงเทพมหานคร.** ม.ป.ท.: จุฬาลงกรณ์
มหาวิทยาลัยวิทยานิพนธ์.
- ธเนศวร์ เจริญเมือง. (2545). **100 ปี การปกครองท้องถิ่นไทย
พ.ศ. 2440-2540.** กรุงเทพฯ: โครงการจัดพิมพ์
คบไฟ.
- นฤดี บุญชุม. (2548). **แนวทางการปรับปรุงการมีส่วนร่วม
ของประชาชนในการจัดการมูลฝอยชุมชน :
กรณีศึกษาชุมชนปรักตก เทศบาลตำบลปรัก
อำเภอสระเตา จังหวัดสงขลา.** วิทยานิพนธ์

- วิทยาศาสตร์มหาบัณฑิต สาขาวิชาการจัดการ
สิ่งแวดล้อม มหาวิทยาลัยสงขลานครินทร์ (สำเนา).
- นิคม ทองมณี, แกนนำกลุ่มธนาคารชีวิตคูเต่า. (2550, 30
เมษายน), สัมภาษณ์.
- เบญจมาศ นาคหลง, แกนนำเครือข่ายครูสิ่งแวดล้อมศึกษา
จังหวัดสงขลา. (2550, 3 มิถุนายน), สัมภาษณ์.
- ปาริชาติ วลัยเสถียร, พระมหาสุทิตย์ อบอุ่น, สหวิทยา วิเศษ,
จันทนา เบญจทรัพย์ และชลกาญจน์ ฮาชันนารี.
(2546). **กระบวนการและเทคนิคการทำงาน
ของนักพัฒนา**. กรุงเทพฯ: โครงการเสริมสร้าง
การเรียนรู้เพื่อชุมชนเป็นสุข (สรส.).
- พระครูพิพัฒนโชติ, เจ้าอาวาสวัดคลองแห. (2550, 20
กันยายน), สัมภาษณ์.
- พระมหาสุทิตย์ อากาศโร. (2547). **เครือข่าย: ธรรมชาติ
ความรู้ และการจัดการ**. กรุงเทพฯ: โครงการ
เสริมสร้างการเรียนรู้เพื่อชุมชนเป็นสุข (สรส.).
- ลัภย์ หนูประดิษฐ์, ประธานกลุ่มออมทรัพย์ตำบลคอหงส์.
(2550, 26 กันยายน), สัมภาษณ์.
- สำนักนโยบายและแผนทรัพยากรธรรมชาติและสิ่งแวดล้อม.
(2549). **แผนแม่บทการพัฒนากลุ่มน้ำทะเลสาบ
สงขลา**. (ออนไลน์). มีที่: [http://www.onep.go.th/
songkhla/Index.html](http://www.onep.go.th/songkhla/Index.html). สืบค้นเมื่อ: [25 เมษายน 2550].
- ไหมสุหรี อีสภาค. (2550). การพัฒนากระบวนการเรียนรู้ของ
ครัวเรือนในการจัดการมูลฝอย โดยเริ่มต้น จาก
โรงเรียน: กรณีศึกษาโรงเรียนวัดโคกสมานคุณ
อำเภอหาดใหญ่ จังหวัดสงขลา. **วารสารสงขลา
นครินทร์ ฉบับสังคมศาสตร์และมนุษยศาสตร์**,
13(4), 495-512.
- อนุชาติ พวงสำลี. (2543). ประชาสังคมกับการทำงานใน
ท้องถิ่น. ใน อนุชาติ พวงสำลี, บรรณาธิการ.
พลเมืองไทยณจุดเปลี่ยนศตวรรษ. (หน้า 223-224).
กรุงเทพฯ: สถาบันการเรียนรู้และพัฒนาประชาสังคม.