

A Model to Improve Quality of Life for Female Labor in Pattani Seafood Industry

Pranee Thongkum¹, Sanan Pengmuan², Penpak Tongtae³, Marut Damcha-om⁴

¹M.Ed. (Educational Research), Associate Professor,

E-mail : tpranee@bunga.pn.psu.ac.th

²M.Sc. (Rural and Regional Development Planning), Lecturer,

Department of Education, Faculty of Education

³Ph.D. (Rural Development), Associate Professor,

Department of Social science, Faculty of Humanities and Social Sciences

⁴Ph.D. (Rural Development), Associate Professor,

Department of Education, Faculty of Education

Prince of Songkla University

Abstract

This participatory action research aimed at developing a model to improve the quality of life for female labor in Pattani seafood industry. The samples were 46 female labors. The major principles in the improvement process were as follow: 1) the female labor formed small operational groups with interactions within each group and between groups; 2) the multi-lateral development unit worked as an integrated task force; 3) the encouragement for the female labor's participation was carried out through various techniques based on the culture and contexts of their communities. The development of such a model to improve the quality of life

Songklanakar Journal of Social Sciences and Humanities 14(4) Oct. - Dec. 2008 : 553 - 573

รับต้นฉบับ 10 พฤศจิกายน 2550 ปรับปรุงแก้ไขตามข้อเสนอแนะของผู้ทรงคุณวุฒิ 22 พฤศจิกายน 2550

รับลงตีพิมพ์ 21 มกราคม 2551

helped educate the female labor, their communities, and all the related people. As a result, the female labor could improve their quality of life in 3 aspects: economic aspect - the female labor had supplementary occupations, decreased household expenses, learned budget planning, and lived according to the principles of sufficient economy; social aspect - they learned to improve family relationships, formed interest groups, understood their rights of social insurer, and persistent on self-development; health aspect - they changed their methods of health care for themselves and family members regarding to nutrition, exercises, and stress relief. The factors contributing to participation in the project were : 1) the components of the research team; 2) participatory learning process; 3) morale support. The unfavorable factors were: the insurgencies in the areas; the government's activities for community development to speed up the budget spending; and the female labor's time constraint.

Keywords: female labor, learning process, quality of life

รูปแบบการสร้างเสริมคุณภาพชีวิตของแรงงานสตรีใน อุตสาหกรรมอาหารทะเล จังหวัดปัตตานี

ปราณี ทองคำ¹, สนั่น เพ็งเหมื่อน², เพ็ญพักตร์ ทองแท้³, มารุต ดำชะอม⁴

¹ค.ม. (วิจัยการศึกษา), รองศาสตราจารย์,

E-mail: tpranee@bunga.pn.psu.ac.th

²M.Sc. (Rural and Regional Development Planning), อาจารย์,

ภาควิชาการศึกษา คณะศึกษาศาสตร์

³Ph.D. (Rural Development), รองศาสตราจารย์,

ภาควิชาสังคมศาสตร์ คณะมนุษยศาสตร์และสังคมศาสตร์

⁴Ph.D. (Rural Development), รองศาสตราจารย์,

ภาควิชาการศึกษา คณะศึกษาศาสตร์ มหาวิทยาลัยสงขลานครินทร์

บทคัดย่อ

การวิจัยปฏิบัติการแบบมีส่วนร่วมนี้มีวัตถุประสงค์เพื่อพัฒนารูปแบบการสร้างเสริมคุณภาพชีวิตของแรงงานสตรีในอุตสาหกรรมอาหารทะเล จังหวัดปัตตานี กลุ่มตัวอย่างเป็นแรงงานสตรีในโรงงานอุตสาหกรรมอาหารทะเล จำนวน 46 คน ผลการวิจัย พบว่า รูปแบบการสร้างเสริมคุณภาพชีวิตของแรงงานสตรีในอุตสาหกรรมอาหารทะเล จังหวัดปัตตานี มีหลักการที่สำคัญ คือ 1) การรวมกลุ่มของแรงงานสตรีในการดำเนินงานเป็นกลุ่มขนาดเล็ก ประสานเชื่อมโยงกันภายในกลุ่มและระหว่างกลุ่ม 2) ภาควิชาพัฒนาทำงานร่วมกันแบบบูรณาการ 3) การสร้างเสริมการมีส่วนร่วมของแรงงานสตรีใช้เทคนิคที่หลากหลายบนพื้นฐานของวัฒนธรรมและบริบทของชุมชน การดำเนินการดังกล่าวสามารถเสริมสร้างการเรียนรู้แก่แรงงานสตรี ชุมชน และผู้มีส่วนเกี่ยวข้องและส่งผลให้แรงงานสตรีมีการพัฒนาคุณภาพชีวิต 3 ด้าน คือ ด้านเศรษฐกิจ แรงงานสตรีมีอาชีพเสริม รู้จักวางแผนเพื่อลดรายจ่ายในครอบครัว และใช้หลักเศรษฐกิจพอเพียงในการดำเนินชีวิต ด้านสังคม แรงงานสตรีมีการพัฒนาความสัมพันธ์ในครอบครัว มีการรวมกลุ่ม มีความรู้ความเข้าใจเรื่องสิทธิของผู้ประกันตน มีความมุ่งมั่นในการพัฒนาตนเอง และด้านสุขภาพ แรงงานสตรีได้ปรับเปลี่ยนการดูแลสุขภาพของตนเองและครอบครัวด้านการรับประทานอาหาร การออกกำลังกาย การลดความเครียด ปัจจัยเอื้อในการเสริมสร้างการมีส่วนร่วมในครั้งนี้ ได้แก่ องค์ประกอบของทีมวิจัย การเรียนรู้แบบมี ส่วนร่วม และการสนับสนุนด้านขวัญและกำลังใจอย่างต่อเนื่อง ส่วนปัจจัยที่เป็นอุปสรรคได้แก่ สถานการณ์ความไม่สงบในพื้นที่ กิจกรรมพัฒนาชุมชนของภาครัฐที่เร่งรัดการใช้งบประมาณ และข้อจำกัดด้านเวลาของแรงงานสตรี

คำสำคัญ: กระบวนการเรียนรู้, คุณภาพชีวิต, แรงงานสตรี

บทนำ

โครงสร้างทางเศรษฐกิจของประเทศไทยได้มีการปรับเปลี่ยนจากสังคมเกษตรกรรมมุ่งไปสู่สังคมอุตสาหกรรมเป็นอย่างมากในช่วง 30 ปีที่ผ่านมา โดยรัฐมีนโยบายขยายเศรษฐกิจจากส่วนกลางไปสู่ส่วนภูมิภาค มีโรงงานอุตสาหกรรมประเภทต่าง ๆ เกิดขึ้นมากมายตามต่างจังหวัด มีการจ้างงานเพิ่มขึ้น แต่ขณะเดียวกันก็ส่งผลให้อัตราค่าครองชีพของประชาชนสูงขึ้น เงินเข้ามามีบทบาทในชีวิตประจำวันมากขึ้น และการใช้ชีวิตแบบสมัยใหม่ที่เป็นผลมาจากความก้าวหน้าทางเทคโนโลยีต่าง ๆ ทำให้ครอบครัวต้องการรายได้เป็นตัวเงินมากขึ้น การผลิตทางการเกษตรอย่างเดียวไม่สามารถที่จะช่วยให้ประชาชนในครัวเรือนอยู่รอดได้ จึงจำเป็นต้องหาแหล่งรายได้อื่นมาช่วยเสริมรายได้ในครอบครัว สภาพการณ์เช่นนี้ มีผลผลักดันให้สตรีซึ่งมีบทบาทสำคัญภายในครัวเรือนในฐานะมารดาและภรรยา ต้องมีบทบาทเพิ่มในการหารายได้จุนเจือครอบครัว โดยเฉพาะสตรีที่มีสถานภาพทางเศรษฐกิจต่ำและปานกลาง (สุชีรา ทอมสัน และเมทินี พงษ์เวช, 2538) จะต้องมีบทบาทสำคัญต่อการหารายได้แก่ครอบครัวและนับวันจะทวีจำนวนมากขึ้นทุกขณะ ดังจะเห็นได้จากการสำรวจแรงงานทั่วราชอาณาจักร (สำนักงานสถิติแห่งชาติ, 2543) พบว่าในปี 2543 มีประชากรสตรี 31,186,700 คน อยู่ในกำลังแรงงาน 14,667,300 คน ในจำนวนนี้เป็นผู้มีงานทำ 13,117,900 คน และสตรีประมาณ 2 ล้านคนทำงานในภาคอุตสาหกรรม อุตสาหกรรมที่มีการใช้แรงงานสตรีมากคือ อุตสาหกรรมสิ่งทอ อุตสาหกรรมเครื่องใช้ไฟฟ้าอิเล็กทรอนิกส์ และอุตสาหกรรมผลิตอาหาร (คณะกรรมการคุ้มครองแรงงาน สตรีและเด็ก, 2538)

การเข้าสู่ตลาดแรงงานของแรงงานสตรี โดยเฉพาะในภาคอุตสาหกรรมการผลิต ได้เปลี่ยนวิถีชีวิตของสตรีชนบทรุ่นใหม่อย่างมาก เช่น การที่ต้องทิ้งถิ่นมาเช่าที่พักอยู่ในบริเวณที่ใกล้โรงงาน การทำงานเป็นกะ การถูกเอารัดเอาเปรียบการจ้างงานทั้งค่าจ้าง ชั่วโมงทำงาน สวัสดิการ และความปลอดภัยและสุขภาพอนามัยในการทำงาน

โดยเฉพาะการที่แรงงานสตรีต้องปฏิบัติตามกฎในการทำงานอย่างเคร่งครัด เช่น จำกัดเวลาในการเข้าห้องน้ำ การพูดคุย การทำงานที่เร่งรีบ แข่งขันเพื่อให้ได้ถึงเป้า เป็นต้น ทำให้เกิดความตึงเครียด การทำงานในสภาพแวดล้อมที่ไม่ดี การทำงานที่ต้องยืนเป็นเวลานาน เป็นสภาพที่แรงงานสตรีในโรงงานอุตสาหกรรมต้องประสบ และจำใจในสภาพดังกล่าวเป็นเวลาแรมปี ผลกระทบที่ตามมาคือ ความทรุดโทรมของร่างกายและสุขภาพจิตใจ ทำให้แรงงานป่วยเป็นโรคอันเกิดจากการทำงาน เช่น โรคปอดฝุ่นฝ้าย โรคที่เกิดจากการสัมผัสสารเคมีอันตรายต่าง ๆ นอกจากนี้ ยังมีโรคเครียดจากการทำงานและโรคซึมเศร้า มีความรู้สึกห่อเหี่ยว ซึ่งเกิดขึ้นในแรงงานสตรีที่แต่งงานแล้วมากกว่าแรงงานสตรีที่เป็นโสด และที่น่าสังเกต คือ ในบรรดาแรงงานหญิงทั่วประเทศที่เจ็บป่วยด้วยโรคจากการทำงานมีเพียงร้อยละ 4 เท่านั้น ที่ได้รับเงินทดแทนจากกระทรวงแรงงานและสวัสดิการสังคม (นภัส ศิริสัมพันธ์, 2544)

ปัตตานีเป็นจังหวัดชายแดนภาคใต้ที่มีอาณาเขตติดทะเล ประชากรส่วนใหญ่ประกอบอาชีพทางภาคเกษตร ได้แก่ การเพาะปลูก ประมงทะเล การเพาะเลี้ยงชายฝั่ง และเลี้ยงสัตว์ จากการที่รัฐมีนโยบายพัฒนาเศรษฐกิจชายแดนภาคใต้ โดยการส่งเสริมและพัฒนาอุตสาหกรรมในเขตเศรษฐกิจพิเศษของจังหวัดชายแดนภาคใต้ตั้งแต่ปี 2530 เป็นต้นมา ทำให้จังหวัดปัตตานีมีโรงงานอุตสาหกรรมจำนวน 810 โรงงาน ในจำนวนนี้เป็นโรงงานอุตสาหกรรมอาหารทะเล จำนวน 18 โรงงาน ส่วนใหญ่ตั้งอยู่ในเขตอุตสาหกรรม อำเภอเมือง ส่งผลให้ประชาชนชนบทเขตชานเมืองหลังไหลเข้ามาทำงานในโรงงานอุตสาหกรรมอาหารทะเลเป็นจำนวนมาก โดยเฉพาะอย่างยิ่งสตรีจากชุมชนต่าง ๆ จากสถิติแรงงานของจังหวัดปัตตานี พบว่า มีแรงงานในโรงงานอุตสาหกรรมรวม 10,671 คน เป็นแรงงานชาย 5,850 คน และเป็นแรงงานสตรี 4,821 คน หรือคิดเป็นร้อยละ 45.18 ของแรงงานทั้งหมด เป็นแรงงานในอุตสาหกรรมอาหารทะเล 3,330 คน มีทั้งประเภทลูกจ้างรายเดือน รายวันและราย

กิโกรัม (สำนักงานอุตสาหกรรมจังหวัดปัตตานี, 2550) ได้มีการศึกษาวิถีชีวิตของแรงงานสตรีในโรงงานอุตสาหกรรมจังหวัดปัตตานี ดังเช่น สว่าง เลิศฤทธิ์ (2535) ได้ศึกษาทางมานุษยวิทยา พบว่า สตรีไทยมุสลิมส่วนมากที่ทำงานในโรงงานมาจากครอบครัวที่มีพื้นฐานอาชีพเกษตรกรรม เป็นชาวนา ชาวสวน ชาวประมง ระดับการศึกษาค่อนข้างต่ำ ส่วนมากจบชั้น ป.4-ป.6 อายุระหว่าง 15-25 ปี คนงานสตรีมุสลิมมีการเปลี่ยนแปลงวิถีชีวิตบางอย่าง เพื่อให้เข้ายุคสมัย เช่น การแต่งกาย การใช้ภาษาในการสื่อสาร มีการรับวัฒนธรรมจากสังคมเมือง มีการเปลี่ยนแปลงวิถีชีวิตบางอย่าง แต่การเปลี่ยนแปลงนั้นก็ไม่มีผลกระทบหรือขัดแย้งอย่างร้ายแรงต่อบรรทัดฐานทางสังคมและวัฒนธรรม ส่วนด้านคุณภาพชีวิตของแรงงานสตรี โอภา สนิทมิโร (2545) ได้ศึกษาพบว่า ส่วนใหญ่เป็นลูกจ้างรายวันมีรายได้เฉลี่ยต่อเดือน 3,700 บาท และร้อยละ 46 มีหนี้สิน มีคุณภาพชีวิตด้านเศรษฐกิจอยู่ในระดับต่ำ ด้านความเป็นอยู่ในระดับค่อนข้างดี ด้านการใช้เวลาว่างและการพักผ่อนอยู่ในระดับค่อนข้างต่ำ และด้านสุขภาพจิตอยู่ใน ระดับปกติเพียงร้อยละ 68 ทั้งนี้ เนื่องจากสภาพการทำงานในโรงงานอุตสาหกรรมอาหารทะเล แรงงานสตรีต้องยืนทำงานเป็นเวลาประมาณ 12-13 ชั่วโมงต่อวัน อยู่ในสภาพแวดล้อมที่มีความเย็นจัด มีกลิ่นคาวและสารเคมี มีลักษณะงานที่จำเจ และกฎเกณฑ์ที่เข้มงวด กวดขัน มีความเครียดจากการทำงาน สภาพเหล่านี้ล้วนมีผลเชิงลบต่อคุณภาพชีวิตของแรงงานสตรี จากความเป็นมาและปัญหาดังกล่าว ผู้วิจัยจึงได้สนใจศึกษาการพัฒนาารูปแบบการสร้างเสริมคุณภาพชีวิตของแรงงานสตรีอุตสาหกรรมอาหารทะเล จังหวัดปัตตานี ที่สอดคล้องกับสภาพบริบทและวัฒนธรรมของชุมชน โดยใช้กระบวนการวิจัยปฏิบัติการแบบมีส่วนร่วม (Participatory Action Research) ของผู้มีส่วนเกี่ยวข้องทุกฝ่าย ได้แก่ แรงงานสตรี ครอบครัว ชุมชน และหน่วยงานของรัฐ เพื่อเสริมสร้างให้แรงงานสตรีมีคุณภาพชีวิตที่ดี สามารถพึ่งพาตนเองได้อย่างยั่งยืน ทั้งด้านเศรษฐกิจ สังคม และด้านสุขภาพ ภายใต้อสภาพแวดล้อมทางเศรษฐกิจและ

สังคมที่กำลังเปลี่ยนแปลงไปอย่างรวดเร็ว นอกจากนี้ ผลการวิจัยจะเป็นประโยชน์ต่อชุมชนอื่น ๆ ในการใช้เป็นแนวทางเพื่อแก้ไขปัญหาและพัฒนาคุณภาพชีวิตของแรงงานสตรีในชุมชนต่อไป

วัตถุประสงค์ของการวิจัย

1. เพื่อพัฒนารูปแบบการสร้างเสริมคุณภาพชีวิตของแรงงานสตรีในอุตสาหกรรมอาหารทะเล จังหวัดปัตตานี โดยการมีส่วนร่วมของพหุภาคี
2. เพื่อศึกษาประสิทธิผลของรูปแบบการสร้างเสริมคุณภาพชีวิตของแรงงานสตรีในอุตสาหกรรมอาหารทะเล ในด้านเศรษฐกิจ สังคม และสุขภาพ
3. เพื่อศึกษาการพัฒนากระบวนการเรียนรู้ของแรงงานสตรี ชุมชน และผู้เกี่ยวข้อง

ขอบเขตของการวิจัย

ประชากรเป้าหมายในการวิจัยครั้งนี้ คือ แรงงานสตรีในโรงงานอุตสาหกรรมอาหารทะเล ในจังหวัดปัตตานี และครอบครัวจากชุมชนเขตชนบททั้งเมือง คือ หมู่ที่ 3 ตำบลบานา อำเภอเมือง และชุมชนเขตชนบท คือ หมู่ที่ 5 ตำบลระแว้ง อำเภอยะรัง จังหวัดปัตตานี ที่สนใจเข้าร่วมโครงการ จำนวน 46 คน

นิยามศัพท์เฉพาะ

คุณภาพชีวิต หมายถึง สภาพการดำเนินชีวิตของแรงงานสตรีในโรงงานอุตสาหกรรมอาหารทะเล จังหวัดปัตตานี ซึ่งนำมาสู่การมีชีวิตที่ดี มีความสุขทั้งด้านร่างกาย จิตใจ อารมณ์และสังคมตามควรแก่อัตภาพ โดยครอบคลุมองค์ประกอบ 3 ด้าน ได้แก่

1. ด้านเศรษฐกิจ หมายถึง การพึ่งตนเองได้ทางเศรษฐกิจ มีรายได้โดยสุจริต เป็นผู้ผลิตและบริโภคเป็นซึ่งวัดได้ด้วยแบบสอบถามคุณภาพชีวิตด้านเศรษฐกิจ
2. ด้านสังคม หมายถึง การมีสัมพันธภาพที่ดีในครอบครัว มีครอบครัวที่อบอุ่น มีความสุข รู้จักใช้เวลาว่างเพื่อการพักผ่อนและพัฒนาตัวเองอย่างเหมาะสม ซึ่ง

วัดได้ด้วยแบบสอบถามคุณภาพชีวิตด้านสังคม

3. ด้านสุขภาพ จำแนกเป็นสุขภาพกายและสุขภาพจิต

3.1 สุขภาพกาย หมายถึง ความเจ็บป่วยที่เกิดขึ้น โดยมีสาเหตุจากการทำงานหรืออยู่ในบรรยากาศของการทำงานที่เป็นพิษเป็นภัยต่อร่างกาย ซึ่งวัดได้ด้วยแบบสอบถามคุณภาพชีวิตด้านสุขภาพกาย

3.2 สุขภาพจิต หมายถึง ภาวะความเครียด ความรู้สึกที่ไม่สบายใจ ไม่พอใจ เหมือนจิตใจถูกบังคับ ให้เผชิญกับสิ่งเร้า ทำให้เกิดความแปรปรวนทั้งทางร่างกายและจิตใจ วัดได้ด้วยแบบสอบถามคุณภาพชีวิตด้านสุขภาพจิต

รูปแบบการเสริมสร้างคุณภาพชีวิต หมายถึง กรอบแนวคิดหรือแบบแผนที่กำหนดขึ้น สะท้อนให้เห็นความเชื่อมโยงของปัจจัยต่าง ๆ ในการทำให้เกิดการมีส่วนร่วมดีขึ้น มั่นคงยิ่งขึ้น ส่งผลต่อคุณภาพชีวิตของแรงงานสตรี

การมีส่วนร่วม หมายถึง การที่แรงงานสตรีและสมาชิกในชุมชนได้เข้าร่วมในกิจกรรมพัฒนาคุณภาพชีวิต ตั้งแต่การคิดริเริ่ม การร่วมวางแผน การร่วมปฏิบัติร่วมติดตามประเมินผล และนำมาซึ่งสภาพความเป็นอยู่ที่ดีขึ้น

กระบวนการเรียนรู้ หมายถึง กระบวนการจัดประสบการณ์ต่าง ๆ ที่ทำให้บุคคลเกิดการเปลี่ยนแปลงความรู้ เจตคติ หรือพฤติกรรม

วิธีการวิจัย

การวิจัยครั้งนี้เป็นการวิจัยปฏิบัติการแบบมีส่วนร่วม (Participatory Action Research: PAR) มุ่งเน้นการทำงานร่วมกันของภาคีการพัฒนา ได้แก่ นักวิชาการ ผู้นำชุมชน และเจ้าหน้าที่จากหน่วยงานรัฐ ที่เกี่ยวข้อง ได้แก่ สถานีนามัย ศูนย์การศึกษาออกโรงเรียนประจำอำเภอ สำนักงานแรงงานและสวัสดิการสังคม องค์การบริหารส่วนตำบล มีการใช้ข้อมูลทั้งเชิงปริมาณและเชิงคุณภาพ เพื่อส่งเสริมกระบวนการเรียนรู้ควบคู่กับการปฏิบัติจริงบน

พื้นฐานของวัฒนธรรมและบริบทของชุมชน ดำเนินการระหว่างเดือนมกราคม 2548 - เดือนธันวาคม 2549 โดยมีขั้นตอนการดำเนินงาน 3 ระยะ คือระยะที่ 1 ระยะเตรียมการ / ริเริ่มการพัฒนา ระยะที่ 2 ระยะดำเนินการ ระยะที่ 3 ระยะติดตามประเมินผล

เครื่องมือในการวิจัย

ในการวิจัยครั้งนี้มีเครื่องมือ 2 ประเภท คือ 1) เทคนิคหรือเครื่องมือในการเสริมสร้างการมีส่วนร่วมในการพัฒนาคุณภาพชีวิตของแรงงานสตรีในโรงงานอุตสาหกรรมอาหารทะเล จังหวัดปัตตานี ได้แก่ การจัดเวทีระดมความคิด เทคนิค AIC เทคนิคบัตรคำ เทคนิคแผนที่ความคิด และการจัดสนทนากลุ่ม และ 2) เครื่องมือในการเก็บรวบรวมข้อมูล ได้แก่ การสังเกตแบบมีส่วนร่วม การสัมภาษณ์ แบบสอบถามคุณภาพชีวิต หากคุณภาพของแบบสอบถามด้วยการตรวจสอบความตรงเชิงเนื้อหา (content validity) และนำไปทดลองใช้ (try out) กับแรงงานสตรี ที่ไม่ใช่กลุ่มตัวอย่างจำนวน 25 คน ได้ค่าความเชื่อมั่นของแบบสอบถามโดยวิธีสัมประสิทธิ์แอลฟา (Alpha-coefficient) เท่ากับ .81 แสดงว่าแบบสอบถามมีคุณภาพสามารถนำไปใช้ในการเก็บรวบรวมข้อมูลในการวิจัยได้

วิเคราะห์ข้อมูลโดยหาค่าร้อยละ ค่าเฉลี่ย ส่วนเบี่ยงเบนมาตรฐาน และวิเคราะห์เนื้อหา (content analysis) จัดหมวดหมู่ จัดลำดับ วิเคราะห์ความสัมพันธ์ สำหรับข้อมูลเชิงคุณภาพ

ผลการวิจัย

1. สภาพคุณภาพชีวิตของแรงงานสตรีอุตสาหกรรมอาหารทะเล ด้านเศรษฐกิจ สังคม และสุขภาพ ก่อนดำเนินโครงการ

แรงงานสตรีในอุตสาหกรรมอาหารทะเล จังหวัดปัตตานี ที่เป็นกลุ่มตัวอย่าง จำนวน 46 คน ส่วนใหญ่อายุ 26 – 30 ปี ร้อยละ 41.3 รองลงมาอายุมากกว่า 30 ปี ร้อยละ 37.0 นับถือศาสนาอิสลามทั้งหมด สมรสแล้ว ร้อยละ 67.4 เป็นโสดร้อยละ 28.3 ส่วนใหญ่จบการศึกษา

ระดับประถมศึกษา ร้อยละ 65.2 เป็นครอบครัวเดี่ยว ร้อยละ 71.7 แรงงานสตรีที่สมรสแล้ว ส่วนใหญ่มีบุตร 1-4 คน ร้อยละ 60.9 ลักษณะบ้านที่อยู่อาศัย พบว่าร้อยละ 93.5 เป็นบ้านเดี่ยว ทำงานในโรงงานอาหารทะเลกระป๋องมากที่สุด ร้อยละ 37.0 รองลงมาเป็นโรงงานอาหารทะเลแปรรูป ร้อยละ 34.8 และโรงงานอาหารทะเลแช่แข็ง ร้อยละ 32.6 ส่วนใหญ่เป็นลูกจ้างรายวัน ร้อยละ 67.4 รองลงมาเป็นลูกจ้างรายกิโลกรัม ร้อยละ 17.4 ลูกจ้างรายเดือน มีจำนวนน้อยที่สุด ร้อยละ 13.0

คุณภาพชีวิตด้านต่าง ๆ ของแรงงานสตรี

1) คุณภาพชีวิตด้านเศรษฐกิจ

ด้านรายได้ แรงงานสตรีมีรายได้เดือนละ 3,500 - 4,000 บาท ร้อยละ 37.0 รองลงมารายได้ต่ำกว่า 3,500 บาท ร้อยละ 34.8 ไม่มีรายได้เสริม ร้อยละ 86.9 มีรายได้เสริม ร้อยละ 13.1 แรงงานสตรีพึงพอใจในรายได้ ร้อยละ 47.8 ไม่พึงพอใจในรายได้และงานที่ทำอยู่ ร้อยละ 52.2 เพราะว่ารายได้ไม่เพียงพอกับค่าครองชีพที่สูงขึ้นในปัจจุบัน งานไม่แน่นอนขึ้นอยู่กับวัตถุดิบ โรงงานไม่เพิ่มเงินเดือนแม้จะทำงานมาหลายปี ส่วนกลุ่มที่พึงพอใจให้เหตุผลว่าเป็นเพราะตนเองระดับการศึกษาต่ำ ไม่มีความรู้ความสามารถและทุนที่จะประกอบอาชีพอื่นที่รายได้ดีกว่านี้

ด้านรายจ่าย แต่ละเดือนแรงงานสตรีจ่ายค่าอาหารเดือนละ 500 - 1,000 บาท ร้อยละ 52.2 รองลงมา 100-500 บาท ร้อยละ 23.9 จ่ายค่าพาหนะต่อเดือนต่ำกว่า 400 บาท ร้อยละ 50.0 รองลงมา 400 - 800 บาท ร้อยละ 26.1 ไม่มีค่าเช่าบ้าน ร้อยละ 95.7 ไม่ซื้อเครื่องประดับ ร้อยละ 95.7 ไม่มีค่าใช้จ่ายด้านบันเทิง ร้อยละ 97.8 ไม่ซื้อหอย ร้อยละ 100 จ่ายค่าเสื้อผ้าเดือนละ ต่ำกว่า 100 บาท ร้อยละ 50.0 ไม่ซื้อเครื่องสำอาง ร้อยละ 65.2 จ่ายค่าเครื่องสำอางเดือนละ 100 - 500 บาท ร้อยละ 28.3 มีค่าใช้จ่ายเบ็ดเตล็ดเดือนละ 301-1,500 บาท ร้อยละ 45.7 ไม่ไปงานสังคม ร้อยละ 41.3 ไม่มีรายจ่ายด้านสินค้านำเข้า ร้อยละ 60.9 รองลงมาจ่ายเดือนละ 1,001-2,200 บาท ร้อยละ 23.9 ทั้งนี้ แต่ละเดือนแรงงาน

สตรีส่วนใหญ่มีรายจ่ายพอ ๆ กับรายได้ ร้อยละ 52.2 รายจ่ายมากกว่ารายได้ ร้อยละ 41.3 และรายจ่ายน้อยกว่ารายได้ ร้อยละ 6.5

ด้านหนี้สินและการออม แรงงานสตรีมีหนี้สิน ร้อยละ 59.7 โดยเป็นหนี้จากเงินกู้ธนาคาร ร้อยละ 23.9 กู้เงินซื้อรถจักรยานยนต์ ร้อยละ 21.7 กู้จากสหกรณ์/กองทุนหมู่บ้าน และจากบริการเงินด่วนออนไลน์ ร้อยละ 6.5 เท่ากัน ส่วนสาเหตุการเป็นหนี้พบว่า เพื่อซื้อของใช้ในบ้าน และรถจักรยานยนต์มากที่สุด ร้อยละ 34.8 รองลงมาเพื่อนำเงินมาใช้จ่ายในครอบครัว ร้อยละ 23.9 แรงงานสตรีไม่มีเงินเหลือออม ร้อยละ 56.5 ไม่มีการวางแผนการใช้จ่าย ร้อยละ 52.2 มีการวางแผนการใช้จ่าย ร้อยละ 47.8 ไม่มีการบันทึกการใช้จ่าย ร้อยละ 87.0

2) คุณภาพชีวิตด้านสังคม

ด้านสัมพันธภาพในครอบครัว พบว่า แรงงานสตรีมีสัมพันธภาพที่ดีกับครอบครัวได้แก่ ทำกิจกรรมร่วมกับครอบครัวเมื่อเวลาว่างเป็นประจำ ร้อยละ 76.1 สมาชิกในครอบครัวมีความรับผิดชอบร่วมกันเป็นประจำ ร้อยละ 89.1 ใ้วางใจกันเป็นประจำ ร้อยละ 91.3 ช่วยเหลือซึ่งกันและกันเป็นประจำ ร้อยละ 95.7 รับประทานอาหารร่วมกันเป็นประจำ ร้อยละ 80.5 แรงงานสตรีรู้สึกมีความสุขภาคภูมิใจในครอบครัว ร้อยละ 87.0 และมีความสุขเมื่ออยู่บ้าน ร้อยละ 91.3

ด้านการใช้เวลาว่างและการพักผ่อน พบว่า แรงงานสตรีส่วนใหญ่ใช้เวลาทำกิจกรรมที่สำคัญในแต่ละวันดังนี้ ทำงาน 8-10 ชั่วโมง เดินทางไปทำงาน ประมาณ 20-30 นาที ปฏิบัติศาสนกิจ 30-50 นาที นอนวันละ 8 ชั่วโมง ดูโทรทัศน์ 1-2 ชั่วโมง แต่ละสัปดาห์มีวันหยุด 1 วัน กิจกรรมในวันหยุด คือทำงานบ้าน และพักผ่อน ไม่ได้ศึกษาหาความรู้และพัฒนาตนเอง ส่วนความคาดหวังในชีวิตแรงงานสตรี ต้องการมีครอบครัวที่มีความสุข รองลงมาต้องการมีอาชีพที่รายได้ดี

3) คุณภาพชีวิตด้านสุขภาพ

ปัญหาสุขภาพของแรงงานสตรีส่วนใหญ่ 5 อันดับแรก ได้แก่ 1) ปวดกล้ามเนื้อเป็นประจำ ร้อยละ 54.3

2) ปวดศีรษะเป็นประจำ ร้อยละ 32.6 3) ปวดหลังเป็นประจำ ร้อยละ 32.6 4) ปวดต้นคอเป็นประจำ ร้อยละ 26.1 และ 5) ปวดเข่า ปวดข้อเป็นประจำ ร้อยละ 17.4 ส่วนด้านสุขภาพจิต แรงงานสตรีที่มีปัญหาอันไม่หลับเป็นประจํา ร้อยละ 21.7 รู้สึกหม่นหมองในชีวิตเป็นประจำ ร้อยละ 15.2 รู้สึกเหนื่อยหน่ายไม่ยอมทำอะไรเป็นประจำ ร้อยละ 23.9 รู้สึกมีความเครียดที่ร้ายได้ไม่พอกับรายจ่าย ร้อยละ 71.7

2. รูปแบบและประสิทธิผลของการสร้างเสริมคุณภาพชีวิตแรงงานสตรี ในอุตสาหกรรมอาหารทะเล จังหวัดปัตตานี

ในการสร้างเสริมคุณภาพชีวิตแรงงานสตรีในอุตสาหกรรมอาหารทะเล จังหวัดปัตตานี โดยการจัดเวทีร่วมคิด ร่วมวางแผน ร่วมปฏิบัติ และร่วมติดตามประเมินผลระหว่างแรงงานสตรีที่เป็นกลุ่มตัวอย่าง และภาคีการพัฒนา พบหลักการที่สำคัญ คือ

1) แรงงานสตรีไม่สามารถรวมกลุ่มขนาดใหญ่ได้ เนื่องจากมีเวลาว่างไม่ตรงกัน ดังนั้น จึงรวมตัวกันเป็นกลุ่มขนาดเล็ก 6 กลุ่ม ๆ ละ 6-9 คน ประสานเชื่อมโยงกันภายในกลุ่มและระหว่างกลุ่ม

2) ภาคีการพัฒนาได้แก่ ผู้นำชุมชน เจ้าหน้าที่รัฐจากสถานีอนามัย ศูนย์การศึกษาออกโรงเรียน สำนักงานแรงงานและสวัสดิการสังคม องค์กรปกครองส่วนท้องถิ่น ธนาคารเพื่อการเกษตรและสหกรณ์ และนักวิชาการทำงานร่วมกันแบบบูรณาการในการเสริมสร้างและสนับสนุนการมีส่วนร่วมของแรงงานสตรีและครอบครัว

3) มีการใช้เทคนิคที่หลากหลาย ได้แก่ การจัดเวทีประชาคม เทคนิค AIC เทคนิคบัตรคำ แผนที่ความคิดการสนทนากลุ่ม และการแลกเปลี่ยน / การเยี่ยมเยียนระหว่างกลุ่มบนพื้นฐานของวัฒนธรรมและบริบทของชุมชน เพื่อกระตุ้น ส่งเสริม สนับสนุนให้แรงงานสตรีและผู้เกี่ยวข้องมีส่วนร่วม และเกิดการเรียนรู้ในทุกขั้นตอนของการพัฒนา

สามารถสรุปรูปแบบการสร้างเสริมคุณภาพชีวิตแรงงานสตรีในอุตสาหกรรมอาหารทะเล จังหวัดปัตตานีได้ดังภาพประกอบ 1

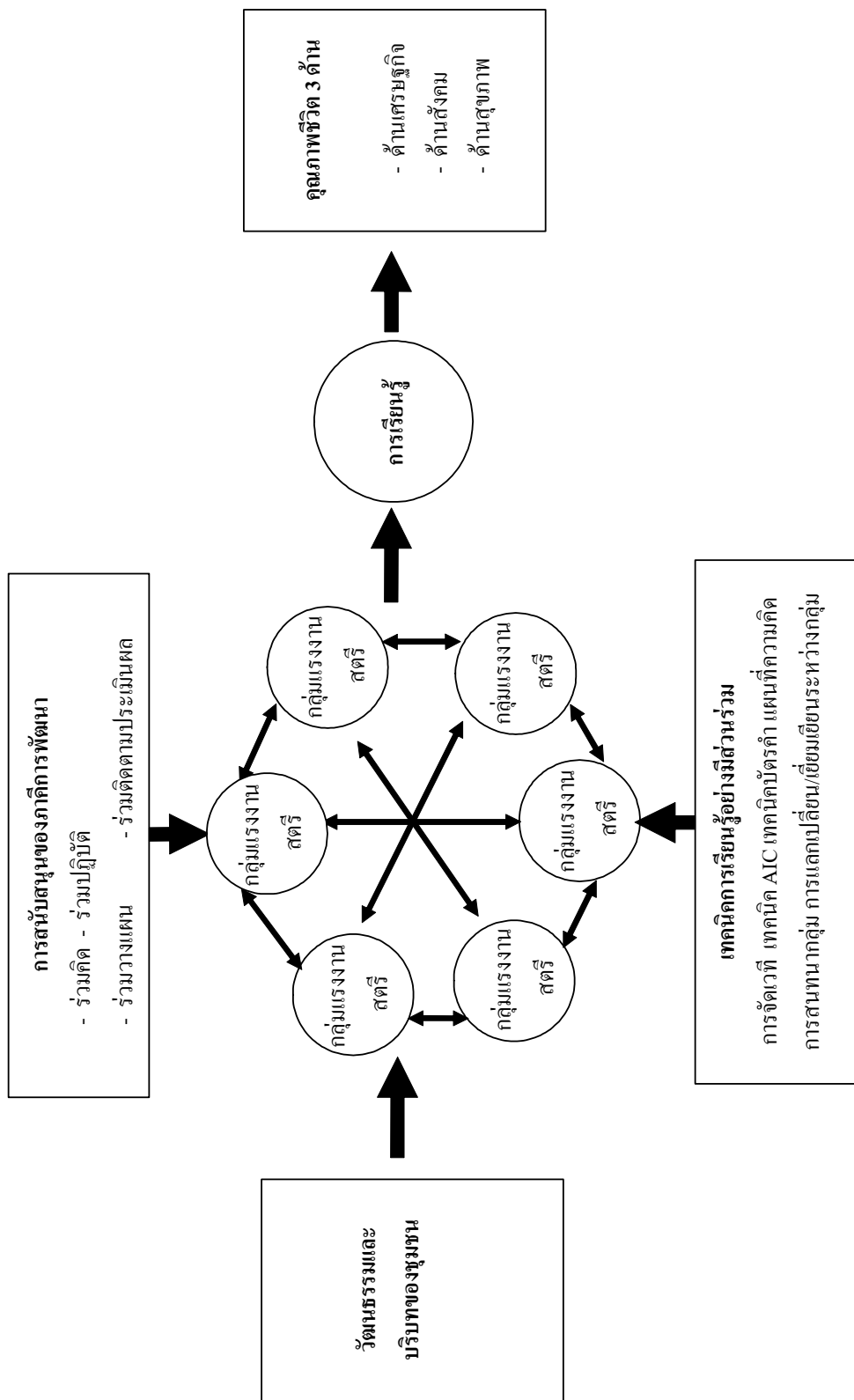
ในการสร้างเสริมคุณภาพชีวิตของแรงงานสตรีในอุตสาหกรรมอาหารทะเล จังหวัดปัตตานี ได้ส่งผลให้เกิดการพัฒนา ดังนี้ คือ

2.1 การมีส่วนร่วมของแรงงานสตรีร่วมคิด

จากการจัดเวทีวิเคราะห์แลกเปลี่ยนประสบการณ์ค้นหาปัญหา วิเคราะห์ปัญหา และหาแนวทางแก้ปัญหา ผลการจัดเวทีพบว่า

1) สภาพปัญหา ในสถานการณ์ปัจจุบัน การขาดแคลนวัตถุดิบและน้ำมันราคาสูง ทำให้โรงงานอาหารทะเลบางส่วนต้องปิดกิจการ บ้างก็ลดกำลังการผลิตลง ทำให้การจ้างงานทำได้ไม่เต็มที่ แรงงานสตรีบางคนที่เคยทำงานสัปดาห์ละ 6 วัน อาจลดลงเหลือ 4-5 วัน ทำให้รายได้ลดลงและไม่แน่นอน ช่วงที่รายได้ลดลงหรือไม่มีรายได้ แรงงานสตรีบางคนไปยืมเงินเพื่อนบ้าน บ้างก็ขายเครื่องประดับทองคำ บ้างก็ไปทำงานในโรงงานที่อยู่ไกลจากเดิม บางส่วนก็พยายามหาอาชีพใหม่ ส่วนรายจ่ายในแต่ละเดือนก็เพิ่มมากขึ้น นอกจากนี้ ก็มีหนี้สินที่ต้องผ่อนชำระปัญหาอื่น ๆ ที่แรงงานสตรีประสบ ได้แก่ ปวดเมื่อยเป็นประจำ เป็นหวัด และรู้สึกเครียด ปวดศีรษะบ่อย ส่วนใหญ่จะซื้อยามากินเอง ไม่มีเวลาไปหาหมอที่โรงพยาบาล เพราะเวลาปกติต้องไปทำงาน บางวันต้องทำงานล่วงเวลาด้วย

2) การแก้ปัญหาที่ผ่านมา แรงงานสตรีได้แลกเปลี่ยนประสบการณ์การแก้ปัญหาการสร้างรายได้เสริมของตนเองที่ผ่านมา พบว่า แรงงานสตรีเคยได้รับการอบรมและรวมกลุ่มทำขนมพุดชะมด สมุนไพร/ ครีมหวด ราคา 20 บาท น้ำยาล้างจาน 10 บาท ยาต้มพิมเสน 20 บาท ขายในหมู่บ้าน พบว่า ขายได้น้อย ไม่คุ้มกับทุนที่ลงไป ชาวบ้านส่วนใหญ่ไม่กล้าซื้อใช้ ซื้อแต่ของบริษัต์แม้ว่าจะมีราคาที่แพงกว่า ทั้งนี้เพราะชาวบ้านไม่แน่ใจคุณภาพของสินค้าที่ผลิต กลุ่มผู้ผลิตเองบางคนก็ไม่ได้ใช้ จากเวทีสรุปได้ว่า ถ้าจะผลิตขายให้คนอื่น สินค้าต้องมีคุณภาพที่เชื่อถือได้ต้องมีการประชาสัมพันธ์ โดยเริ่มจากผู้ผลิตและครอบครัวจะต้องใช้สินค้านั้นก่อน



ภาพประกอบ 1 รูปแบบการสร้างเสริมคุณภาพชีวิตแรงงานสตรี ในอุตสาหกรรมอาหารทะเล จังหวัดปัตตานี

3) แนวทางการพัฒนาคุณภาพชีวิตแรงงานสตรีได้ร่วมแลกเปลี่ยนความคิดเห็น ได้ข้อสรุปว่า ควรมีการรวมกลุ่มกันใช้แนวคิดเศรษฐกิจพอเพียง ช่วยกันหาแนวทางในการลดรายจ่าย เพิ่มรายได้ และพัฒนาตนเอง เพื่อสร้างอาชีพเสริมหรือเปลี่ยนอาชีพให้มีรายได้เพิ่มขึ้น มีคุณภาพชีวิตที่ดีกว่าเดิม ทั้งนี้ อาชีพแรงงานในโรงงานอุตสาหกรรมเป็นงานหนัก รายได้น้อย ความก้าวหน้าในอาชีพมีน้อยมาก สุขภาพทรุดโทรมเมื่ออายุมากขึ้น (35-38 ปี) ทางโรงงานจะไม่ให้ทำงานต่อเพราะประสิทธิภาพของงานจะลดลง

ร่วมวางแผน

จากการจัดเวที แรงงานสตรีได้ระดมสมองการพัฒนาคุณภาพชีวิตตามแนวทางการลดรายจ่าย เพิ่มรายได้ และพัฒนาตนเอง ได้วางแผนการดำเนินงานทั้งหมด 6 โครงการ

ร่วมปฏิบัติงานตามแผน แรงงานสตรีร่วมกับหน่วยงานภาคีการพัฒนาได้ดำเนินกิจกรรมการพัฒนาคุณภาพชีวิตตามแผนที่วางไว้ โดยมีผลของกิจกรรมการพัฒนาดังแสดงในตาราง 1

ร่วมติดตามประเมินผล ระหว่างการดำเนินงานที่วิจัยร่วมกับกลุ่มแรงงานสตรีได้มีการติดตามผลโดยการพบปะกลุ่มย่อยอย่างต่อเนื่อง มีการเยี่ยมเยียนบ้านของแรงงานสตรีระหว่างกลุ่ม และการจัดเวทีแลกเปลี่ยนประสบการณ์ สะท้อนผลสรุปบทเรียนการดำเนินงานตามโครงการอย่างต่อเนื่อง

2.2 การพัฒนาคุณภาพชีวิต

ผลจากการเสริมสร้างคุณภาพชีวิตของแรงงานสตรีในโรงงานอุตสาหกรรมอาหารทะเล เป็นรายด้านสรุปได้ดังนี้

2.2.1 คุณภาพชีวิตด้านเศรษฐกิจ

หลังจากแรงงานสตรีได้เข้าร่วมโครงการแล้วพบว่า แรงงานสตรีมีการเปลี่ยนแปลงทางด้านเศรษฐกิจ ดังนี้

1) ด้านอาชีพเสริม แรงงานสตรีได้นำความรู้ที่ได้จากการเข้าร่วมโครงการไปประกอบอาชีพ

เสริมหลายอย่าง ได้แก่ การทำขนม การปลูกผักสวนครัว การเลี้ยงปลา ดังนี้

การทำขนม จากการสัมภาษณ์และจัดเวทีพบว่า มีแรงงานสตรีส่วนหนึ่งได้นำความรู้ไปทำขนมเพื่อขายในหมู่บ้าน ที่โรงงานงาน แต่งงาน ตามตลาดนัดชุมชน และร้านค้าที่แรงงานสตรีรู้จักทั้งส่วนตัวและกลุ่ม ทำให้มีรายได้เสริมให้กับครอบครัว เช่นกรณีตัวอย่างของ

- นางมะเนาะ บูมามะ ทำงานบริษัทผลิตภัณฑ์อาหาร เดิมทำขนมโดนัทและน้ำเต้าหู้ขายที่โรงงาน หลังจากเข้าร่วมโครงการ มีความมุ่งมั่น สามารถฝึกทำขนมได้หลากหลายชนิดมากขึ้น ได้แสวงหาความรู้เพิ่มเติมโดยการเข้าร่วมกลุ่มพัฒนาอาชีพกลุ่มอาหารขนมของศูนย์บริการการศึกษาออกโรงเรียน อำเภอเมืองปัตตานี ชื่อตำราอาหารมาศึกษาเพิ่มเติม เพื่อเพิ่มพูนความรู้ทักษะ เทคนิคต่าง ๆ และหาโอกาสพูดคุยหาความรู้กับผู้เชี่ยวชาญด้านอาหารขนม ปัจจุบันนางมะเนาะ บูมามะ ทำขนมหลายชนิด โดยสมาชิกในครอบครัว (ลูก 2 คน และสามี) ช่วยกันทำ สถานที่ขายหลัก คือ โรงงาน เวลาที่ขาย คือ เวลาเช้า เที่ยง และเย็น เมื่อก่อนขายได้ดี แต่ปัจจุบันขายได้ไม่ดีนัก เพราะคนงานที่เป็นลูกค้าประจำจะประหยัดกันมาก ไม่ค่อยรับประทานขนมเหมือนเมื่อก่อน จะเน้นรับประทานอาหารหลัก จึงมีการปรับกลยุทธ์การขาย โดยการทำขนมห่อเล็กลง เพื่อให้ราคาถูกกว่าเดิม จากเดิมขาย 5 บาท เป็น 3 บาท ต้องหาตลาดใหม่ ๆ เพิ่มเติม และรับทำขนมตามสั่ง เช่น ซาลาเปา ขนมจีบ ปอเปี๊ยะทอด และขนมปุยฝ้าย ดังคำกล่าวที่ว่า

“...มาฟังการประชุมและครูมาสอนทำขนมนี้ดี ได้ทำขนมเพิ่มขึ้นฉันก็ให้ลูก ๆ ช่วยขายด้วยฉันเองก็ฝากรถ (รถยนต์) ไปส่งขายที่ตลาดนัด พอคนเบียดถึงเปลี่ยนไปเป็นอย่างอื่น กรอบเค็มที่ครูสอนวันก่อนก็ทำไปขายมาแล้ว...”

- นางชานีเย๊ะ มะ และนางฮาดีมะ มะ 2 คนพี่น้อง ขณะนี้ได้ลาออกจากโรงงานอุตสาหกรรมอาหารทะเลแล้ว เพราะสุขภาพไม่ดี ได้ขายก๋วยเตี๋ยว

ตาราง 1 โครงการ กิจกรรมและผลของกิจกรรมพัฒนาคุณภาพชีวิตของแรงงานสตรี

โครงการ	กิจกรรม	ผลของกิจกรรม
1. โครงการ “รู้จักตัวเอง”	1. การอบรมเชิงปฏิบัติการ 2. เวทีคืนข้อมูล 3. เวทีสรุปบทเรียน	1. แรงงานสตรีสามารถบันทึกรายรับ-รายจ่าย 2. แรงงานสตรีรู้สภาพการใช้จ่ายของตัวเองและครอบครัว รู้จักวางแผนในการใช้จ่ายอย่างเหมาะสม 3. แรงงานสตรีใช้หลักเศรษฐกิจพอเพียงในการดำรงชีวิต
2. โครงการ “สุขภาพดีชีวิตเป็นสุข”	1. การอบรมเชิงปฏิบัติการ 2. เวทีคืนข้อมูล 3. เวทีสรุปบทเรียน	1. แรงงานสตรีมีความรู้ในการดูแลสุขภาพกายและสุขภาพจิตของตนเองและครอบครัว 2. แรงงานสตรีได้แลกเปลี่ยนเรียนรู้เรื่องสุขภาพร่วมกับกลุ่ม 3. แรงงานสตรีมีพฤติกรรมที่เหมาะสมในการดูแลสุขภาพ
3. โครงการ “ลดรายจ่ายทำเองได้” **	1. การอบรมเชิงปฏิบัติการ 2. เวทีสรุปบทเรียน	1. แรงงานสตรีสามารถลดรายจ่ายของครอบครัวจากสบู่ แชมพู และน้ำยาล้างจาน 2. แรงงานสตรีรวมตัวทำงานเป็นกลุ่มได้
4. โครงการ “ปลูกผักสวนครัว”	1. การสาธิตและปฏิบัติ 2. การเยี่ยมเยียน 3. เวทีสรุปบทเรียน	1. แรงงานสตรีตระหนักถึงการลดรายจ่ายและการดูแลสุขภาพของครอบครัว 2. แรงงานสตรีได้แลกเปลี่ยนประสบการณ์การปลูกผักสวนครัวในบริบทของชุมชน 3. เพื่อสร้างความสัมพันธ์ที่ดีในครอบครัว
5. โครงการ “การทำขนมเพื่อรายได้เสริม” **	1. การอบรมเชิงปฏิบัติการ 2. การเยี่ยมเยียน 3. เวทีสรุปบทเรียน	1. แรงงานสตรีมีความรู้และทักษะการทำขนมเพื่อเป็นอาชีพเสริม 2. แรงงานสตรีสามารถรวมตัวทำงานเป็นกลุ่ม 3. เพื่อสร้างความสัมพันธ์ที่ดีในครอบครัว
6. โครงการ “สิทธิผู้ประกันตนตามกฎหมายประกันสังคม”	1. เวทีระดมสมอง 2. วิทยากรให้ความรู้ 3. เวทีสรุปบทเรียน	1. แรงงานสตรีได้แลกเปลี่ยนเรียนรู้เรื่องสิทธิผู้ประกันตนตามกฎหมายประกันสังคมร่วมกับวิทยากรและกลุ่ม 2. แรงงานสตรีรู้จักใช้สิทธิของตนเองตามกฎหมายประกันสังคม

** ดำเนินการเป็นกลุ่มย่อยหลายครั้ง

และขายขนม หลังจากได้ฝึกอบขนมการทำขนมขาไก่ และขนมกรอบเค็ม ตอนแรกไม่มั่นใจว่าจะทำได้ แต่เมื่อลองไปฝึกทำที่บ้าน โดยช่วยกันทำ ช่วยกันลงทุน ได้ทำขนมขาไก่และขนมกรอบเค็มขายที่ร้านขายก๋วยเตี้ยอยู่ในหมู่บ้าน ปัจจุบันมีร้านค้าเปิดขึ้นหลายร้าน ขายของขายขนม และอาหารเหมือน ๆ กัน ทำให้กิจการไม่ดีนัก ต้องแย่งลูกค้ากัน สองพี่น้องจึงไปสมัครเป็นแม่ครัวที่ร้านอาหารในตัวเมืองปัตตานีซึ่งมีรายได้มากกว่าและสภาพการทำงานดีกว่าและยังสามารถนำขนมที่ทำไปขายที่ร้านอาหารที่ตนเองทำงานเป็นรายได้พิเศษ ดังคำกล่าวที่ว่า

“...ตอนแรกก็ไม่มั่นใจว่าจะขายได้ไหม พออาจารย์ชิมแล้วบอกว่าอร่อย ทำขายได้ ก็มั่นใจขึ้น วันก่อนเขาประชุมที่ อบต. ก็ยังสั่งขนมนี้เลย...”

การปลูกผักสวนครัว จากการสังเกตและสัมภาษณ์ พบว่า กลุ่มแรงงานสตรีจำนวนหนึ่งมีความสนใจปลูกผักสวนครัวเพื่อลดรายจ่าย เพิ่มรายได้ในครัวเรือน ได้ทำการปลูกผักสวนครัว เช่น ผักบุ้ง ฟริก ชิง ข่า ตะไคร้ และมะกรูด การดำเนินงานได้ผลไม่ดีเท่าที่ควร เพราะสภาพพื้นที่เป็นดินทราย และในหมู่บ้านมีแพะที่เลี้ยงโดยการปล่อยจะมากัดกินผักที่ปลูกไว้ต้องหาวัสดุมาทำรั้วกัน รวมทั้งแรงงานสตรีและครอบครัวบางส่วนขาดทักษะและเจตคติที่ดีในการทำการเกษตร ส่วนที่ปลูกได้ผล คือ การปลูกผักบุ้ง ฟริก แต่เมื่อรับประทานผักงวดแรกหมดก็ไม่ปลูกต่อ โดยอ้างว่าไม่มีเมล็ดพันธุ์ ส่วนตะไคร้ มะนาวและมะกรูดเจริญงอกงามดี จากการพูดคุย พบว่า แรงงานสตรีมองเห็นประโยชน์จากการปลูกผัก แต่ยังไม่เห็นว่าการซื้อสะดวกกว่าและไม่ยุ่งยาก ดังคำกล่าวที่ว่า

“...ที่จริงมันได้ผลนะ กินได้ แต่ไม่ได้ปลูกต่อ ไม่มีเวลา ที่ดินก็นิดเดียว ซื้อที่รถมาขายไม่ยุ่งยาก...”

2) การวางแผนการใช้จ่ายของตนเอง

จากการสัมภาษณ์และสนทนากลุ่ม เกี่ยวกับประเด็นการวางแผนการใช้จ่ายของแรงงานสตรี พบว่า หลังจากการเข้าร่วมกิจกรรมของโครงการแล้วแรงงานสตรีกลุ่มเป้าหมายเหล่านี้ แบ่งได้เป็น 2 กลุ่ม ดังนี้

กลุ่มที่มีแนวคิดในการวางแผนการใช้จ่ายของตนเอง

หลังจากการเข้าร่วมกิจกรรมในโครงการ “รู้จักตัวเอง” ซึ่งให้แรงงานสตรีจัดทำบัญชีรายรับ-รายจ่ายของตนเอง ทำให้แรงงานสตรีรู้สภาพการใช้จ่ายของตนเอง มีอยู่จำนวน 32 ราย ที่มีความคิดในการวางแผนการใช้จ่ายของตนเอง คือ การวางแผนหาทางเพิ่มรายได้เพื่อใช้หนี้ก้อนหรือหนี้กับบริษัทขายรถจักรยานยนต์ ซึ่งมีมาก่อนการเข้าร่วมโครงการ ที่เกิดจากการซื้อสินค้าของใช้ภายในครัวเรือน เครื่องใช้ไฟฟ้า โทรศัพท์มือถือ รถมอเตอร์ไซด์ การใช้เงินอย่างประหยัด โดยใช้จ่ายเฉพาะที่จำเป็น งดสิ่งฟุ่มเฟือยจำพวกเครื่องสำอาง เครื่องประดับ เสื้อผ้ามือสอง ประหยัดค่ารถโดยสาร โดยการรวมกลุ่มเหมารถไปส่งที่โรงงานหรือซ้อนท้ายรถมอเตอร์ไซด์ไปด้วยกัน แรงงานสตรีกลุ่มนี้ส่วนใหญ่ร่วมพูดคุย ปรีกษา และหาแนวทางการลดรายจ่ายกับสมาชิกในครอบครัวและเพื่อนบ้านด้วย

นอกจากมีการวางแผนการใช้จ่ายแล้ว แรงงานสตรีในกลุ่มนี้บางคนยังมีการวางแผนการออมเงินด้วย เพื่อนำไว้ใช้จ่ายยามจำเป็นหรือยามฉุกเฉิน การชดเชยหนี้สินและออมเงินไว้สำหรับการสร้างบ้านใหม่สำหรับครอบครัว เช่น กรณีของนางชานีเย๊ะ มะ และนางฮาสิมะ มะ สองพี่น้องต้องอาศัยอยู่รวมกันในบ้านเดียวกันทั้งที่มีครอบครัวแล้ว เพราะยังไม่มีเงินไปสร้างบ้านใหม่ จึงอาศัยอยู่รวมกับพ่อ นางชานีเย๊ะ มะ และนางฮาสิมะ มะ ให้เงินพ่อไว้ใช้จ่าย เดือนละ 200 บาท ขณะนี้ สองคนพี่น้อง ได้ช่วยกันทำขนมขาย มีเงินเก็บมากขึ้น คิดว่าเงินที่เก็บสะสมได้จำนวนหนึ่งจะนำมาสร้างบ้านเป็นของตนเอง

กลุ่มที่ไม่มีแนวคิดในการวางแผนการใช้จ่ายของตนเอง

มีอยู่จำนวน 14 ราย ที่ยังคงใช้จ่ายตามความต้องการ โดยใช้จ่ายไปวัน ๆ ไม่มีเงินจ่ายก็ไปขอจากพ่อแม่และคนในครอบครัว บางส่วนก็ขอยืมหรือกู้จากเพื่อน ญาติพี่น้อง หรือจากแหล่งเงินกู้ แรงงานสตรีกลุ่มนี้ส่วนใหญ่เป็นโสด อายุน้อย มีภาระในครอบครัวไม่มาก อาศัยอยู่กับพ่อแม่ ทำให้ไม่ต้องกังวลใจทางด้านการใช้จ่ายมากนัก และมักไม่มีการแลกเปลี่ยนพูดคุย

ปรึกษาหารือ หาแนวทางการลดรายจ่ายกับสมาชิกในครอบครัวและเพื่อน ๆ ทำให้ไม่ตระหนักเรื่องค่าใช้จ่ายในอนาคตเท่าใดนัก

2.2.2 คุณภาพชีวิตด้านสังคม

ผลจากโครงการแรงงานสตรี มีการเปลี่ยนแปลงทางด้านสังคม ดังนี้

1) ความสัมพันธ์ในครอบครัว

ผลจากการศึกษาพบว่า ก่อนการดำเนินโครงการพัฒนาคุณภาพชีวิต แรงงานสตรีในอุตสาหกรรมอาหารทะเลส่วนใหญ่ไม่ค่อยมีเวลาได้อยู่กับครอบครัว เพราะต้องทำงาน ตั้งแต่เวลา 07.00 - 17.00 น. บางครั้งทำงานกะกลางคืน หรือทำงานล่วงเวลา ทางบ้านเป็นห่วงและสามีไม่เข้าใจ หวาดระแวง เวลารับประทานอาหารต่างคนต่างกิน ไม่มีเวลาทำกิจกรรมร่วมกับสมาชิกในครอบครัว และมีปัญหาทะเลาะเบาะแว้งในครอบครัว มีความคับข้องใจเรื่องลูกที่ไม่ค่อยเชื่อฟัง ไม่สบายใจเรื่องของรายได้ ส่งผลทำให้หงุดหงิดอยู่เสมอ ไม่อยากพูดจากับใคร ไม่มีเวลาพูดคุยกับสมาชิกในบ้าน ต่างคนต่างอยู่ ต่างคนต่างไป ไม่มีการปรึกษาหารือกัน ใครอยากทำอะไรก็ทำ ความสัมพันธ์กับสมาชิกภายในครอบครัวไม่ค่อยดี ไม่มีการตัดสินใจในการแก้ปัญหาด้วยกัน โดยมีความคิดว่าทำอะไรให้ตัวเองสามารถเอาตัวรอดไปวัน ๆ คิดแต่เรื่องของวันนี้หรือปัจจุบันเท่านั้น

จากการเข้าร่วมกิจกรรมโครงการครั้งนี้ แรงงานสตรีได้เปิดใจ พูดคุยถึงปัญหาที่ตนเองคับข้องใจมาเป็นเวลานาน และได้หาทางออกของปัญหา โดยหันกลับมามองคนในครอบครัว มองสิ่งที่อยู่ใกล้ ๆ ตัวมากขึ้น จากเมื่อก่อนไม่เคยคิดถึงคนอื่น นึกถึงแต่ตนเองเท่านั้น แต่ในขณะนี้ แรงงานสตรีส่วนใหญ่มีความคิด ความรู้สึกห่วงใยสมาชิกในครอบครัวมากยิ่งขึ้นว่า จะกินอย่างไร อยู่อย่างไร จึงเริ่มหาเวลามาพูดคุยกับสมาชิกในครอบครัว กินอาหารร่วมกัน ทำกิจกรรมในครอบครัวร่วมกัน เช่น การดูโทรทัศน์ การออกกำลังกาย ทำอาหารร่วมกัน ช่วยกันทำขนม ช่วยกันกินขนมที่ทำ ช่วยกันขายขนม หาดตลาดขนม สมาชิกในครอบครัวมีรอยยิ้ม มีคำพูดที่ดีมีความ

เป็นห่วงเป็นใยให้กัน เกิดความรัก ความสามัคคี ดังกรณีต่อไปนี้

“...เมื่อก่อนไม่ค่อยมีเวลาอยู่ร่วมกับคนในครอบครัว เพราะต้องทำงานหารายได้มาจุนเจือครอบครัว ตื่นเช้าตอนตี 6 เวลาตี 7 ก็เดินทางไปทำงานพอเย็นก็กลับมาทำกับข้าว เสร็จแล้วก็พักผ่อนนอนหลับ ต่างคนต่างอยู่นะ...”

“...แต่ตอนนี้ฉันทำขนมขาย ฉันให้ลูก ๆ มาช่วยกันทำขนมด้วย ลูก ๆ ก็ชอบมากได้พูดคุยกัน ได้ช่วยกันทำขนม และได้กินขนมที่ฉันทำด้วย ฉันรู้สึกว่ามันที่ได้อยู่กับลูก ๆ ...”

(นางอัปเซาะห์ ฮามะ, สัมภาษณ์ 3 กุมภาพันธ์ 2549)

“...รู้สึกว่ารสนิยมดีกว่าแต่ก่อน แม่ยังบอกว่าฉันไม่เป็นเหมือนเมื่อก่อน อาจเพราะฉันมีรายได้จากการทำขนมขายได้, กรอบเค็มขายได้ เพื่อนบ้านก็น้ำใจช่วยซื้อขนมและบอกให้ฉันทำขนมอย่างอื่นมาขายเพิ่มอีก...”

(นางสาวรอปีอะห์ สุหลง, สัมภาษณ์ 3 กุมภาพันธ์ 2549)

“...ฉันมั่นใจในตัวเองเพิ่มขึ้น ได้ทดลองทำขนมให้เพื่อน ๆ ที่โรงงานชิม เขาก็บอกว่าอร่อยดี ให้ทำมาขายบ้าง ลูก ๆ ก็ช่วยกันทำด้วย รู้สึกว่าไม่เบื่อหน่ายชีวิตเหมือนก่อน น่าจะมีความหวังบ้าง ในครอบครัวก็ใกล้ชิดยิ่งขึ้น เพราะลูก ๆ ได้มาช่วยด้วย ได้พูดคุยกันตอนทำขนม ทำให้รู้สึกดี อบอุ่นขึ้นมาก...”

(นางชาปูเราะห์ มะตาเฮ, สัมภาษณ์ 2 กุมภาพันธ์ 2549)

2) ความสัมพันธ์กับเพื่อนบ้าน ก่อนเข้าร่วมโครงการแรงงานสตรีส่วนใหญ่รู้สึกว่ารสนิยมตัวเองต่อกว่าคนอื่น เพราะคิดว่าตนเองทำงานโรงงานเป็นอาชีพหาเช้ากินค่ำ ไม่มีเกียรติยศ ชื่อเสียง มักไม่ค่อยเข้าร่วมหรือไปงานสังคม เก็บตัว ไม่พบปะ สังสรรค์กับผู้อื่น และจากวิถีชีวิตการทำงานในโรงงานต้องใช้ชีวิตที่เร่งรีบไม่มีเวลาเป็นของตนเองทำให้เกิดความเบื่อหน่ายในชีวิต

ไม่เห็นจุดหมายปลายทางว่า ชีวิตของตนเองจะดำเนินไปอย่างไร เมื่อมีการจัดกิจกรรม ในชุมชน แรงงานสตรีเหล่านี้จึงไม่เข้าร่วม

จากการศึกษาผลการดำเนินงานของโครงการ พบว่า หลังการเข้าร่วมโครงการแรงงานสตรีเหล่านี้ได้รับการฝึกอบรมด้านต่าง ๆ ทำให้ทราบถึงปัจจัยทั้งปัจจัยภายในและปัจจัยภายนอก ได้แก่ ความคิดและการปฏิบัติของตนเอง ภาวะเศรษฐกิจ เทคโนโลยี สังคม และการเมืองมากมายหลายอย่างเข้ามากระทบทำให้เกิดการเปลี่ยนแปลงในวิถีชีวิตความเป็นอยู่มีการปรับตัวกว่าเดิม จำเป็นต้องปรับให้ทันกับการเปลี่ยนแปลง แรงงานสตรีส่วนใหญ่เกิดความกระตือรือร้นในการปรับเปลี่ยนทั้งวิถีคิดและ พฤติกรรมของตนเองและครอบครัว ในด้านต่าง ๆ โดยเฉพาะการฝึกอบรมทักษะการทำอาหาร ขนมนำไปประกอบอาชีพเสริมเพิ่มรายได้ให้กับตนเองและครอบครัวได้ ทำให้แรงงานสตรีที่ทำอาชีพเสริมนี้มีความภาคภูมิใจและมีความมั่นใจในความสามารถของตนเอง เพราะการทำขนมออกจำหน่ายไม่ได้หมายถึงการมีรายได้เพิ่มเท่านั้น แต่แรงงานสตรีเหล่านี้มีความภาคภูมิใจในเรื่องการรักษากฎมีปัญญาท้องถิ่นอีกทางหนึ่งด้วย เนื่องจากชนิดของขนมที่ทำส่วนใหญ่เป็นขนมพื้นบ้าน และมีความรู้สึกที่คนในหมู่บ้านให้ความเชื่อถือมากขึ้น มีผลทำให้ความสัมพันธ์ของแรงงานสตรีกับเพื่อนบ้านดีขึ้นกว่าเดิม โดยมีการพูดคุย ปรึกษาหารือ และถ่ายทอดความรู้ ทักษะ ประสบการณ์ด้านสวัสดิการ และสิทธิประโยชน์ของแรงงานตามกฎหมายแรงงาน มีทัศนคติที่ดีต่อเพื่อนบ้านว่าสามารถทำอาหารขนมได้ เช่นเดียวกับตนเองหากมีโอกาสได้รับการฝึกอบรม เช่นเดียวกับพวกตน และการมีกิจกรรมร่วมกัน เช่น แรงงานสตรีรวมตัวกันเป็นกลุ่มเล็ก ๆ ในหมู่บ้านช่วยกันติดต่อหน่วยงานราชการ เรื่องการฝึกอบรมอาชีพ ช่วยกันทำงาน ทำขนม ช่วยกันชิมและติชมรสชาติ ของขนมวางแผนให้สมาชิกในกลุ่มแบ่งกันทำขนมไม่ให้ซ้ำชนิดกัน ป้องกันการแย่งตลาด ตลอดจนการช่วยกันหาตลาดและการฝากไปขาย ปัจจุบันแรงงานสตรีอาหาร

ทะเลที่ตำบลบานา อำเภอเมือง จังหวัดปัตตานีรวมตัวกันเป็นกลุ่มพัฒนาอาชีพอาหาร ขนม มีการจัดกิจกรรมอย่างต่อเนื่อง เดือนละ 3 ครั้ง ๆ ละ 3 ชั่วโมง เพื่อให้กลุ่มแรงงานสตรีได้พบปะพูดคุย แลกเปลี่ยนเรียนรู้ ในการพัฒนาด้านอาชีพ การทำอาหารขนม เพิ่มรายได้ลดรายจ่ายในครัวเรือน

3) การเข้าถึงแหล่งทรัพยากรที่ให้บริการและสวัสดิการ จากการสัมภาษณ์และจัดเวที พบว่า แรงงานสตรีได้รับรู้ มีความเข้าใจเรื่องสิทธิผู้ประกันตนตามกฎหมายประกันสังคมรวมทั้งสถานที่และแหล่งให้บริการและสวัสดิการของหน่วยงานรัฐที่จัดให้กับแรงงานทั่วไป ทำให้แรงงานสตรีกลุ่มนี้ มีความมั่นใจและรู้จักใช้หรือรักษาสิทธิของตนเอง เช่น แรงงานสตรีได้ไปใช้บริการสถานอนามัยของหมู่บ้านมากขึ้นกว่าเดิม หลังจากที่ได้รับความรู้ว่ามีสิทธิเบิกค่ารักษาพยาบาลจากประกันสังคมได้ การไปติดต่อที่สำนักงานประกันสังคมเกี่ยวกับเงินสงเคราะห์บุตรเดือนละ 350 บาท เป็นต้น

4) การพัฒนาตนเองของแรงงานสตรี หลังจากเข้าร่วมโครงการ แรงงานสตรีได้เปลี่ยนมุมมองความคิดจากเดิมที่ว่า ถ้าไม่มีอะไรทำ ก็ไปทำงานโรงงาน ไม่ได้คิดจะหาอาชีพเสริม เพิ่มรายได้ให้กับตนเองและครอบครัว แต่หลังจากแรงงานสตรีเข้าร่วมกิจกรรมต่าง ๆ ของโครงการ ทำให้แรงงานสตรีรู้จักตนเอง เรียนรู้ปัญหาสาเหตุ แนวทางแก้ไขปัญหาที่ตนเองและครอบครัว ประสบอยู่ มองเห็นช่องทางของชีวิตหรือมีทางเลือกของชีวิตมากขึ้น จึงมีความคิดต้องการเปลี่ยนแปลงและพัฒนาตนเองและครอบครัวให้ดีขึ้น แรงงานสตรีจำนวน 4 คน ต้องการศึกษาต่อเพื่อสร้างโอกาสให้กับชีวิต ได้ติดต่อขอสมัครเรียนระดับมัธยมศึกษาตอนปลายในภาคเรียนที่ 2 ปีการศึกษา 2549 กับศูนย์การศึกษาออกโรงเรียนอำเภอเมือง จังหวัดปัตตานี โดยเลือกเรียนกับกลุ่มที่สามารถเข้าเรียนในวันหยุดของตนเองได้ พบกลุ่มในวันศุกร์ วันอาทิตย์ เพราะคิดว่าอายุยังน้อยมีโอกาสที่จะหางานหรือตำแหน่งงานที่

ดีกว่านี้ได้เมื่อเรียนจบ และต้องการเรียนต่อระดับ
อนุปริญญาที่วิทยาลัยชุมชนจังหวัดปัตตานีต่อไป

2.2.3 คุณภาพชีวิตด้านสุขภาพ

ผลการเปลี่ยนแปลงด้านสุขภาพของ
แรงงานสตรี มีดังนี้

จากการศึกษาโดยสัมภาษณ์ พุดคุย และ
สนทนากลุ่ม เกี่ยวกับสุขภาพของแรงงานสตรี พบว่า
ก่อนการเข้าร่วมโครงการ แรงงานสตรีมีปัญหาจากการ
ทำงานที่ต้องยืนเป็นเวลานาน ตั้งแต่เวลา 08.00 –
16.00 น. ทุกวัน สภาพการทำงานที่อากาศร้อนอบอ้าวหรือ
เย็นจัด มีกลิ่นเหม็น ส่งผลให้เกิดปัญหาด้านสุขภาพ คือ มี
อาการปวดเมื่อยกล้ามเนื้อ ปวดต้นคอ ปวดศรีษะ ปวดหลัง
ปวดเข่าและข้อ ซึ่งเป็นลักษณะของกล้ามเนื้ออักเสบ
ทำให้นอนไม่หลับ มีความเครียด คิดมากจากรายได้
ไม่พอกับรายจ่ายภายในครอบครัว ถูกตำหนิในเรื่อง
การทำงาน รู้สึกหมดหวังในชีวิต ทำให้เป็นหวัดบ่อย
เจ็บคอ และมีอาการท้องเสียบ่อย และมีอาการอื่นร่วม
ด้วย คือ อาการท้องอืด ท้องเฟ้อ ท้องผูก เมื่อไม่สบาย
ต้องหยุดงานบ่อย เวลาหยุดงานจะต้องมีใบรับรองแพทย์
ถ้าไม่มีใบรับรองแพทย์จะถูกหักเงินค่าจ้าง วันละ 50
บาท การรักษาพยาบาล ถ้าอาการเจ็บป่วยไม่มาก มัก
จะซื้อยาชุดมารับประทานเอง หากมีอาการเจ็บป่วยหนัก
ก็จะไปพบแพทย์ที่คลินิก ส่วนหนึ่งไปรักษาที่โรงพยาบาล
ปัตตานี โดยใช้บัตรประกันสังคมซึ่งไม่ต้องจ่ายเงินเอง

จากการเข้าร่วมกิจกรรมโครงการซึ่งมีการ
ระดมความคิดเห็น ศึกษาหาสาเหตุ และแนวทางการ
แก้ไขปัญหาสุขภาพ การเจ็บป่วยโดยการแลกเปลี่ยน
ความรู้ ประสบการณ์ภายในกลุ่มแรงงานสตรีเองและ
จากเจ้าหน้าที่ด้านสาธารณสุขที่เกี่ยวข้อง ได้ข้อสรุป
ร่วมกันว่า ต้องดูแลสุขภาพกายและสุขภาพจิตของตนเอง
ให้มากขึ้น โดยมีวิธีการดูแลสุขภาพกายด้วยการเลือกรับ
ประทานอาหารที่สะอาดและมีคุณค่าทางโภชนาการ
ครบ 5 หมู่ เน้นการรับประทานอาหารเช้าผักพืชผัก
มากขึ้น ออกกำลังกายมากขึ้น เช่น การเดินแอโรบิก การ

รำกระบอง การเดินเร็ว การปั่นจักรยาน และการทำงานบ้าน
สำหรับการดูแลสุขภาพจิตไม่ให้เกิดความเครียดด้วย
การทำใจปล่อยวาง ทำจิตใจให้แจ่มใส เบิกบาน มีความสุข
ให้พึงพอใจในสิ่งที่มีอยู่ ไม่คิดมาก พุดคุยหรือปรึกษากับ
คนในครอบครัว เพื่อน และทำกิจกรรมอย่างอื่นไม่
อยู่ว่าง ๆ ผลจากการปฏิบัติดูแลสุขภาพดังกล่าว ทำให้
แรงงานสตรีส่วนใหญ่มีสุขภาพแข็งแรงขึ้น การเจ็บป่วย
ลดลง ดังคำกล่าวต่อไปนี้

“...ฉันไม่สบายบ่อย ท้องเสียบ่อย ปวดหัว
เป็นไข้หวัดเดือนละ 2 – 3 ครั้ง ตอนนี้สุขภาพร่างกาย
แข็งแรงขึ้น...” ส่วนอีกคนเล่าว่า “...เดี๋ยวนี้อาการเครียด
ลดลงมากแล้ว เพราะเมื่อก่อนรายได้ไม่พอกับรายจ่าย
ทำให้กังวลอยู่เสมอ เกิดความเครียด นอนไม่ค่อยหลับ
กินไม่ค่อยได้ อ่อนเพลีย ปวดเมื่อยตามร่างกาย...”

“...เมื่อก่อนจะไม่สบายบ่อย หายใจไม่ค่อย
ออก เหนื่อยง่าย นอนไม่หลับเพราะคิดมากเลยตัดสินใจ
ออกจากงานมาอยู่บ้าน สุขภาพดีขึ้นไม่ปวดเมื่อยตาม
ร่างกาย เพราะสบายใจขึ้น ที่ตัวเองมีรายได้จากการขาย
ขนม และน้องสาวก็ช่วยทำขนมขายด้วย...”

“...ร่างกายไม่ค่อยแข็งแรง เป็นหวัดบ่อย
ปวดเมื่อยตามร่างกาย ปวดตามข้อ พอร่างกายสู้ไม่ไหว
เลยลาออกจากงานมาอยู่บ้าน ในระยะหลัง ๆ สุขภาพ
ดีขึ้น ทำงานที่บ้าน ทำขนมขายไปขาย ผักขายที่ร้าน
กล้วยเดี่ยวในหมู่บ้าน ...”

“...เมื่อก่อนจะมีอาการท้องเสียบ่อย ปวด
เมื่อยตามร่างกาย อ่อนเพลียไม่มีแรง และมีผื่นคันขึ้น
ตามตัวเสมอ เพราะว่าโดนน้ำและคลอรีนตลอดเวลา
ทำให้เป็นโรคผิวหนังเป็นประจำ ปวดแสบ ปวดร้อนตาม
ผิวหนัง ตอนนี้สุขภาพแข็งแรงขึ้น ได้นำอาหารจากที่
บ้านมากินที่โรงงานแทนการซื้ออาหารถุงสำเร็จรูป
การทำใจปล่อยวางไม่กังวลใจหรือวิตกมากเมื่อถูกต่อ
ว่าจากหัวหน้างานและพยายามออกกำลังกาย...”

(จากการสนทนากลุ่มของแรงงานสตรี,
4 กุมภาพันธ์ 2549)

3. ปัจจัยที่มีผลต่อการเสริมสร้างการมีส่วนร่วมในการพัฒนาคุณภาพชีวิตของแรงงานสตรีในจังหวัดปัตตานี

ปัจจัยเอื้อในการเสริมสร้างการมีส่วนร่วมในการพัฒนาคุณภาพชีวิตของแรงงานสตรี ได้แก่

1) องค์ประกอบของทีมวิจัย ทีมวิจัยของโครงการเป็นผู้หญิงเกือบทั้งหมด กิจกรรมส่วนใหญ่ของโครงการจึงถูกขับเคลื่อนโดยบุคลากรผู้หญิงของทีมวิจัย ทำให้สอดคล้องกับกลุ่มเป้าหมายที่เป็นแรงงานสตรี และสอดคล้องกับวัฒนธรรมชุมชนที่เป็นชุมชนมุสลิม บุคลากรในทีมวิจัยมีวัยแตกต่างกัน ซึ่งมีความใกล้เคียงกับแรงงานสตรีกลุ่มเป้าหมายที่มีวัยแตกต่างกันเช่นกัน ด้วยองค์ประกอบเช่นนี้ทางทีมวิจัยสามารถแบ่งความรับผิดชอบงาน การพูดคุยปรึกษาหารือ หรือการสร้างความสัมพันธ์ไปตามวัยที่ใกล้เคียงกันได้ง่าย เพราะสามารถสื่อสารกันได้เข้าใจได้ดีมากกว่าผู้ที่มีความแตกต่างทางด้านวัยมาก ทำให้ทีมวิจัยสามารถรับทราบความคิดเห็น ปัญหา ความต้องการของแรงงานสตรีตามความเป็นจริงมีประโยชน์ต่อการวางแผนการทำงานของโครงการ นอกจากนี้ทีมวิจัยยังประกอบด้วยภาคีการพัฒนา ซึ่งประกอบด้วยผู้นำชุมชนและเจ้าหน้าที่จากหน่วยงานของรัฐ เช่น เจ้าหน้าที่จากสถานีอนามัย เจ้าหน้าที่จากศูนย์บริการการศึกษาออกโรงเรียน เป็นต้น บุคลากรเหล่านี้มีประสบการณ์และใกล้ชิดกับชุมชน ทำให้โครงการสามารถประสานงานแสวงหาและให้การสนับสนุนด้านความรู้และข่าวสารที่จำเป็นต่อการประกอบอาชีพ สุขภาพ สิทธิประโยชน์และสวัสดิการด้านแรงงานจากหน่วยงานอื่น ๆ ให้แก่แรงงานสตรีผู้เข้าร่วมโครงการได้เป็นอย่างดี

2) การเรียนรู้แบบมีส่วนร่วม การใช้รูปแบบการวิจัยเชิงปฏิบัติการแบบมีส่วนร่วมเป็นเครื่องมือในการส่งเสริมการพัฒนาคุณภาพชีวิตของแรงงานสตรี เป็นการดำเนินการที่มีประสิทธิภาพและก่อให้เกิดการเปลี่ยนแปลงในทางที่ดีแก่แรงงานสตรี เพราะการดำเนินงานกิจกรรมของโครงการมีการศึกษาเรียนรู้ควบคู่กับ

การปฏิบัติ แรงงานสตรีและทีมวิจัยมีส่วนร่วมในทุกขั้นตอนตั้งแต่การศึกษา วิเคราะห์สภาพความเป็นอยู่ของตนเอง/ ครอบครัว/ บริบทของชุมชน การวางแผนแก้ปัญหา การดำเนินการ การติดตามประเมินผล ตลอดจนการได้รับผลประโยชน์จากกิจกรรมของโครงการร่วมกัน ทำให้แรงงานสตรีเหล่านี้เกิดความผูกพัน ตระหนักถึงความยากลำบากของสภาพปัญหาและความเป็นอยู่ในปัจจุบันและแนวโน้มของสถานการณ์ในอนาคตร่วมกัน รู้สึกรับผิดชอบต่อตนเอง ครอบครัวและกลุ่มมากขึ้น โดยมุ่งมั่นทำกิจกรรมอย่างจริงจังให้สามารถแก้ปัญหาให้กับตนเองและครอบครัวได้ และเป็นแบบอย่างแก่บุคคลอื่น ปัจจุบันมีการขยายผลจากระดับปัจเจกไปยังสมาชิกกลุ่มเล็ก ๆ อีกหลายกลุ่ม ซึ่งจะส่งผลทางบวกต่อการพัฒนาชุมชนในอนาคต

3) การสนับสนุนด้านขวัญและกำลังใจ เดิมแรงงานสตรีส่วนใหญ่มีมุมมองต่อชีวิตว่าตนเอง ต่ำต้อยหรือด้อยกว่าคนอื่น ไม่มีเกียรติยศ ชื่อเสียงอะไร และจากการใช้ชีวิตที่เร่งรีบ ไม่เหมือนเพื่อนบ้าน ไม่มีเวลาเป็นของตัวเองจึงมักไม่ค่อยเข้าร่วมกิจกรรมของชุมชน ไม่ค่อยได้พบปะสังสรรค์กับใคร ขณะเดียวกันคนในชุมชนมองแรงงานสตรีเหล่านี้ว่าเป็นบุคคลที่มีรายได้ประจำ มีสวัสดิการจากโรงงาน และไม่มีเวลาทำงานกับชุมชน ดังนั้น เมื่อมีกิจกรรมพัฒนาของชุมชนจึงไม่ไปชักชวนให้ร่วม แต่จากการดำเนินงานตามโครงการนี้ มีเป้าหมายที่แรงงานสตรีโดยตรงและเข้าไปในขณะที่แรงงานสตรีถูกเลิกจ้างหรือกำลังจะว่างงาน จากวิกฤติน้ำมันราคาแพงทำให้แรงงานสตรีกลุ่มเป้าหมายมีความรู้สึกที่ดี มีกำลังใจที่จะแก้ปัญหาพร้อมกัน มีการแลกเปลี่ยนเรียนรู้ การได้รับความรู้ตลอดจนการสนับสนุนด้านขวัญและกำลังใจอย่างต่อเนื่องจากกระบวนการทำงานดังกล่าวของโครงการฯ ทำให้แรงงานสตรีเกิดความมั่นใจในศักยภาพและความสามารถตนเอง ส่งผลต่อการเกิดกิจกรรมในการแก้ปัญหาของแรงงานสตรีอย่างเป็นรูปธรรม

ส่วนปัจจัยที่เป็นอุปสรรค ได้แก่

1) สถานการณ์ความไม่สงบในพื้นที่ สถานการณ์ความรุนแรงความไม่สงบในพื้นที่ทำให้ การดำเนินกิจกรรมขาดความต่อเนื่อง และทำให้ โครงการต้องใช้เวลามากกว่าปกติ

2) กิจกรรมพัฒนาชุมชนของภาครัฐที่เร่งรัด การใช้งบประมาณ จากการจัดสรรเงินหรือวัตถุประสงค์ เป็น ตัวตั้งในการพัฒนา มักทำให้ชาวบ้านมีความคาดหวัง หรือยึดติดอยู่กับคำตอบแทนจากการเข้าร่วมกิจกรรม โดยไม่ให้ความสำคัญกับกิจกรรมที่เกิดขึ้น ทำให้ โครงการไม่ค่อยได้ผลอย่างยั่งยืน การดำเนินงานกิจกรรม โครงการนี้ก็ประสบปัญหาการขาดความเข้าใจและความคาดหวังเรื่องเงินจากแรงงานสตรีเช่นกัน ทีมวิจัย ต้องใช้เวลาในการจัดกิจกรรมละลายพฤติกรรม พูดคุย ชี้แจง ทำความเข้าใจเพื่อให้เปลี่ยนแปลงความเคยชิน ความคาดหวังแบบเดิม ๆ และมองเห็นประโยชน์จากการทำกิจกรรมร่วมกันในอนาคต ทำให้ต้องใช้ระยะเวลาสำหรับการทำความเข้าใจในปัจจุบันนี้มากเช่นกัน

3) ข้อจำกัดด้านเวลาของแรงงานสตรี เนื่องจากแรงงานสตรีมีวันหยุดไม่ตรงกันจึงไม่สามารถทำ กิจกรรมร่วมกันเป็นกลุ่มใหญ่ได้ แรงงานสตรีต้องทำ กิจกรรมเป็นกลุ่มย่อย ๆ ตามวันหยุดของแต่ละกลุ่ม บางครั้งวันหยุดก็ไม่แน่นอนขึ้นอยู่กับวันหยุดในโรงงาน อันเป็นอุปสรรคต่อการวางแผนงานทำกิจกรรมให้แรงงาน สตรีเรียนรู้ร่วมกันได้อย่างเต็มที่

สรุปและอภิปรายผล

การวิจัยครั้งนี้ทำให้ได้รูปแบบการสร้างเสริมสร้างการ มีส่วนร่วมในการพัฒนาคุณภาพชีวิตของแรงงานสตรี ในจังหวัดปัตตานี ประกอบด้วย 1) ทีมวิจัยจากบุคคล ภายนอกและภายนอกชุมชนร่วมกันเป็นภาคีพัฒนา ทำหน้าที่เฝ้าอำนวยความสะดวกให้แรงงานสตรีร่วมคิด ร่วมวางแผน ร่วมปฏิบัติและร่วมติดตามประเมินผลการพัฒนา บนพื้นฐานวัฒนธรรมและบริบทของชุมชน 2) การ แบ่งกลุ่มแรงงานสตรีเป็นกลุ่มขนาดเล็กจำนวน 6 กลุ่ม กลุ่มละ 6 – 9 คน โดยกลุ่มเหล่านี้มีการประสาน

เชื่อมโยงระหว่างกัน 3) การใช้เทคนิคและเครื่องมือ สร้างการเรียนรู้อย่างมีส่วนร่วมเพื่อกระตุ้น ส่งเสริม สนับสนุนให้แรงงานสตรีและผู้เกี่ยวข้องเกิดการเรียนรู้ ในการพัฒนาคุณภาพชีวิตของตนเอง ซึ่งมีขั้นตอน การดำเนินงานและประเด็นอภิปราย ดังนี้

การบูรณาการทีมวิจัยจากบุคคลภายนอกกับ ภายในชุมชนร่วมเป็นภาคีพัฒนา ขั้นตอนนี้มีการเตรียม ทีมวิจัยโดยทำความเข้าใจร่วมกันในหลักการ วิธีการ วิจัยเชิงปฏิบัติการแบบมีส่วนร่วม (PAR) เพื่อให้บุคลากร ในทีมวิจัยสามารถสร้างความไว้วางใจ ให้เกียรติ และ เคารพในศักดิ์ศรีของแรงงานสตรีกลุ่มเป้าหมายและผู้เกี่ยวข้องทั้งหลายว่ามีศักยภาพ ความรู้ ประสบการณ์ ในด้านต่าง ๆ มาก่อนแล้วไม่ใช่เขาไม่มีศักยภาพ ซึ่งทีม วิจัยต้องถือว่าเป็นเงื่อนไขสำคัญในการสร้างกระบวนการ เรียนรู้และพัฒนาความสัมพันธ์แนวราบที่เท่าเทียม กันกับทุกฝ่ายที่เกี่ยวข้อง สอดคล้องกับขั้นตอนการ ดำเนินงานโครงการวิจัยเชิงปฏิบัติการแบบมีส่วนร่วม และการบริหารจัดการที่ดีของกองทุนหมู่บ้านและชุมชน เมืองของปรีชา อุยตระกูล และคณะ (2548, 27) ที่กล่าว ถึงการเตรียมทีมวิจัยว่า การเตรียมทีมงานวิจัยทั้ง ภายในและภายนอกสถาบันมีความสำคัญมากต้อง ทำความเข้าใจในหลักการ กระบวนทัศน์ และวิธีการ PAR ให้เข้าใจอย่างถ่องแท้ ว่ามีความแตกต่างจากการ วิจัยแบบอื่น ๆ อย่างไร เนื่องจากทีมวิจัย PAR จะไม่ มุ่งหาข้อมูลเพื่อตอบโจทย์วิจัยอย่างเดียว แต่ต้องให้ ความสำคัญต่อการเรียนรู้ของทุกฝ่ายที่เกี่ยวข้อง โดยเฉพาะคนในชุมชนที่เป็นทั้งผู้ถูกวิจัย และผู้วิจัย และยังสอดคล้องกับบทสังเคราะห์งานวิจัยด้านชุมชน ของ สีลาภรณ์ บัวสาย (2547, 29) ที่กล่าวว่า การสร้าง ความไว้วางใจ และการเคารพศักดิ์ศรีของชาวบ้านว่า เขามีความรู้ไม่ได้ “โง่” นั้นเป็นเงื่อนไขที่จำเป็นมากใน การสร้างกระบวนการแลกเปลี่ยนเรียนรู้และพัฒนา ความสัมพันธ์แบบเท่าเทียมกัน

การศึกษา วิเคราะห์ปัญหาและข้อมูลคุณภาพ ชีวิตของแรงงานสตรี ในขั้นตอนนี้ ทางทีมวิจัยได้ร่วม

กันคิด วางแผนร่วมกัน โดยใช้เทคนิคและเครื่องมือการเรียนรู้ที่มีส่วนร่วมที่หลากหลาย เช่น การจัดเวทีระดมสมองแรงงานสตรีร่วมกับทีมวิจัย การใช้เทคนิค AIC เทคนิคบัตรคำ แผนที่ความคิด และการสนทนากลุ่มที่เหมาะสมกับโอกาส สถานการณ์ สามารถกระตุ้นให้ทุกฝ่ายที่เกี่ยวข้อง โดยเฉพาะแรงงานสตรีมีความรู้สึกตระหนัก และเห็นความสำคัญของการเรียนรู้เรื่องราวชีวิตของตนเองครอบครัวและชุมชน ทำให้เห็นศักยภาพปัญหาและทางออกร่วมกัน สร้างความเป็นเจ้าของกิจกรรมที่ทำร่วมกันของกลุ่ม เพื่อพัฒนาคุณภาพชีวิตของตนเองและครอบครัวทั้งด้านเศรษฐกิจ สังคม และสุขภาพ ตามแนวทางที่แรงงานสตรีเห็นว่าเหมาะสมและได้ผล ซึ่งสอดคล้องกับสุรัสวดี หุ่นยนต์ (2528,137-139) และปาริชาติ วลัยเสถียร และคณะ (2543,229) ที่ได้ให้ข้อเสนอแนะแนวทางและวิธีการส่งเสริมการมีส่วนร่วมในกิจกรรมพัฒนาชุมชนของประชาชนยากจน ไว้ดังนี้ คือ มีการศึกษาชุมชนก่อนการพัฒนาชุมชน เพื่อทำความเข้าใจสภาพเศรษฐกิจ สังคม การเมือง ประเพณี วัฒนธรรม และประวัติศาสตร์ของชุมชน รวมทั้งวิถีคิดวิธีการทำงานของชุมชน การให้ความสำคัญและความสำคัญแก่ประชาชนกลุ่มที่มีฐานะยากจนมากกว่าประชาชนกลุ่มอื่นในชุมชน ต้องกระตุ้นและให้การศึกษาแก่ประชาชนเพื่อให้เข้าใจสภาพปัญหา และหาหนทางแก้ไขปัญหาของชุมชนด้วยตนเอง เห็นความสำคัญและประโยชน์จากการมีส่วนร่วม การเรียนรู้วิธีการทำงานจากกลุ่มอื่นที่มีสถานภาพทางเศรษฐกิจ สังคม และวิถีการดำรงชีวิตที่คล้ายคลึงกัน และการวางแผนดำเนินกิจกรรมของชุมชน ต้องตั้งอยู่บนพื้นฐานความต้องการและความรู้ความสามารถของประชาชนในชุมชน โดยใช้เทคนิคและเครื่องมือการเรียนรู้ที่มีส่วนร่วม เช่น เทคนิค AIC สามารถช่วยระดมความคิด กระตุ้น สร้างบรรยากาศ และเปิดโอกาสให้ผู้เกี่ยวข้องในชุมชน โดยเฉพาะอย่างยิ่งการเปิดโอกาสให้สตรีได้แสดงความคิดเห็น ร่วมตัดสินใจในการพัฒนาเป็นวิธีการหนึ่งที่จะพัฒนาศักยภาพและความตื่นตัวของสตรีในงานพัฒนา

จากการศึกษาข้อมูลคุณภาพแรงงานสตรี พบว่าแรงงานสตรีไม่สามารถรวมกลุ่มขนาดใหญ่ได้ เนื่องจากมีเวลาว่างไม่ตรงกัน เพื่อให้สอดคล้องกับวิถีชีวิตแรงงานสตรีจึงรวมกันเป็นกลุ่มขนาดเล็ก 6 กลุ่ม กลุ่มละ 6 – 9 คน ดำเนินกิจกรรมกลุ่มร่วมกัน แต่ยังมีอุปสรรคเชื่อมโยงระหว่างกลุ่ม โดยมีทีมวิจัยทำหน้าที่เป็นวิทยากรกระบวนการกระตุ้น ตั้งคำถามให้ขบคิด และเฝ้าอำนวยความสะดวกกระบวนการให้แรงงานสตรีได้เรียนรู้ร่วมกันแบบภาคีพัฒนา โดยใช้เทคนิคและเครื่องมือการเรียนรู้ที่มีส่วนร่วมที่หลากหลายดังที่กล่าวมาแล้วข้างต้น ในส่วนของแรงงานสตรีได้ร่วมกันจัดทำแผนปฏิบัติการ/กำหนดโครงการแก้ไขปัญหาการพัฒนาคุณภาพชีวิตของตนเองแบบบูรณาการจำนวน 6 โครงการ โดยคำนึงถึงวัฒนธรรมและบริบทของชุมชนที่ตนเองอาศัยอยู่ ในการดำเนินงานทุกกิจกรรมของโครงการมีการแลกเปลี่ยนความรู้ ความเข้าใจ ประสบการณ์ระหว่างแรงงานสตรีกับทีมวิจัยและวิทยากรที่เกี่ยวข้อง บางโครงการมีการฝึกอบรม เพื่อให้แรงงานสตรีมีความรู้ ความเข้าใจ และทักษะ จนสามารถนำไปประกอบอาชีพหรือทำให้แรงงานสตรีสามารถเปลี่ยนแปลงชีวิตให้ดีขึ้นได้ เช่น กิจกรรมการทำบัญชีครัวเรือน การทำขนมหการดูแลสุขภาพตนเอง สิทธิผู้ประกันตนตามกฎหมายประกันตน เป็นต้น โดยใช้หลักการฝึกอบรมแบบมีส่วนร่วม มีการสร้างบรรยากาศในการฝึกอบรมเน้นความเรียบง่าย เป็นกันเอง ไม่เคร่งเครียด ให้เกียรติ และสนับสนุนให้กำลังใจ ในการทำโครงการฝึกอบรมจะเริ่มต้นจากการมองไปยังทุนความรู้เดิมของแรงงานสตรีที่มีอยู่แล้วเกือบทุกคน การฝึกอบรมจึงเป็นการต่อยอดแลกเปลี่ยนความรู้ และประสบการณ์เดิมซึ่งกันและกัน โดยมีการลงมือปฏิบัติจริง แล้วเปิดโอกาสให้มีการแลกเปลี่ยนเรียนรู้บทเรียนและประสบการณ์ในระหว่างและหลังจากการทำกิจกรรมร่วมกันทุกครั้ง จากกระบวนการเรียนรู้แบบนี้ ทำให้แรงงานสตรีส่วนหนึ่งเกิดความตื่นตัวกระตือรือร้น มีกำลังใจ และสามารถนำไปปฏิบัติได้ ก่อให้เกิดการเปลี่ยนแปลงด้านความรู้ ความตระหนัก

และพฤติกรรมแก่แรงงานสตรีและครอบครัวที่เข้าร่วมกิจกรรมอย่างเป็นรูปธรรม ส่งผลให้แรงงานสตรีเกิดความภาคภูมิใจ มีความเชื่อมั่นในศักยภาพของตนเอง และผู้อื่น ตลอดจนความสนใจในการเข้าร่วมกิจกรรมพัฒนาอื่น ๆ สอดคล้องกับพงศภัพ ขนบแก้วและคณะ (2549, 612) ที่กล่าวว่า บรรยากาศการเรียนรู้ และรูปแบบของกิจกรรมที่เปิดโอกาสให้ผู้เข้าร่วมกิจกรรมมีส่วนร่วมและความสัมพันธ์แบบเป็นกันเองของผู้วิจัย เป็นปัจจัยที่ส่งผลต่อการมีส่วนร่วมในกิจกรรมต่าง ๆ กระตุ้นให้ผู้เข้าร่วมกิจกรรมเกิดความตื่นตัว และความพร้อมที่จะเข้าร่วม ช่วยสร้างบรรยากาศแห่งการเรียนรู้ ได้เป็นอย่างดี ทำให้ผู้เข้าร่วมกิจกรรมกล้าแสดงออก และส่งผลให้อยากเข้าร่วมกิจกรรมต่าง ๆ ต่อไป และยังสอดคล้องกับคณะกรรมการสตรีโครงการพัฒนาการศึกษาเพื่อชุมชน (2531 อ้างถึงใน ปาริชาติ วลัยเสถียร และคณะ 2546, 256-257) ได้กล่าวไว้ว่า กระบวนการเรียนรู้เป็นการเรียนรู้จากการลงมือปฏิบัติจริง ทั้งในการพยายามแก้ปัญหาที่เกิดขึ้นในชีวิตจริง หรือเกี่ยวข้องกับการทำมาหากิน หรือสภาพความเป็นอยู่ กิจกรรมที่ดำเนินอยู่นี้เป็นไปเพื่อสนองตอบต่อการแก้ปัญหาและสอดคล้องกับแบบแผนการผลิตของชุมชน จึงเป็นพลังขับเคลื่อนให้เกิดพลังของการเรียนรู้ เมื่อได้มีการพูดคุย แลกเปลี่ยนความคิดเห็น วิเคราะห์ปัญหา หาแนวทางแก้ไข เมื่อได้แนวทางแล้วสมาชิกนำกลับไปลงมือปฏิบัติแล้วกลับมาทบทวนวิเคราะห์ร่วมกันเพื่อสรุปบทเรียน หาหนทางต่อไปอีก กระบวนการที่เกิดขึ้นซ้ำ ๆ นี้ เท่ากับยกระดับสติปัญญาของสมาชิกในกลุ่ม และผลพวงจากการเรียนรู้จากปัญหาที่เกิดขึ้นจริง ดังกล่าว ยังช่วยแก้ไขปัญห และพัฒนาคุณภาพชีวิต อันเป็นผลที่คนในชุมชนสามารถเห็นเป็นรูปธรรมได้

ในขั้นตอนติดตามประเมินผลการปฏิบัติงานและสรุปบทเรียน ทางที่มิวิจัยได้ใช้วิธีการติดตามประเมินผลที่หลากหลาย โดยให้ภาคีการพัฒนามีส่วนร่วมในทุกขั้นตอนเป็นกระบวนการสื่อสารและการสะท้อนกลับเพื่อสร้างการเรียนรู้ร่วมกันของทุกฝ่ายที่เกี่ยวข้อง เพื่อนำไปสู่การ

วางแผนปรับปรุงการทำงานในระยะต่อไป เป็นกลไกหรือเครื่องมือที่สำคัญในการศึกษาเรียนรู้เกี่ยวกับกระบวนการ และผลการดำเนินงานของโครงการที่เกิดขึ้นเป็นอย่างไร ซึ่งสนับสนุนให้แรงงานสตรีได้ศึกษาวิเคราะห์สถานการณ์ การดำเนินงานของตนและหาทางแก้ไขปรับปรุงสิ่งที่ยังบกพร่อง การเสริมสร้างความ เป็นเจ้าของและความรับผิดชอบในการดำเนินโครงการร่วมกัน การติดตามประเมินผลแบบมีส่วนร่วมในโครงการนี้เป็นปัจจัยสำคัญในการขับเคลื่อนกิจกรรมโครงการให้ประสบความสำเร็จในการพัฒนาคุณภาพชีวิตของแรงงานสตรี ดังจะเห็นได้จากแรงงานสตรีส่วนหนึ่งมีความกระตือรือร้น กำลังใจ ความมั่นใจ และเชื่อมั่นในศักยภาพของตนเองและผู้อื่นมากขึ้น เห็นทางออกของชีวิตตนเอง เช่น การทำอาชีพเสริมเพิ่มรายได้ การให้ความสนใจดูแล ห่วงใยบุคคลในครอบครัว การดูแลสุขภาพร่างกาย จิตใจของตนเองและและคนในครอบครัว ตลอดจนรู้และมองเห็นช่องทางการเข้าถึงสวัสดิการและแหล่งทรัพยากรต่าง ๆ มากขึ้นกว่าแต่ก่อน และสนใจเข้าร่วมกิจกรรมการพัฒนาอื่น ๆ อย่างต่อเนื่อง สอดคล้องกับอรุณี เวียงแสง และคณะ (2548, 92-93) ที่กล่าวว่า การติดตามประเมินผลแบบมีส่วนร่วม เป็นระบบที่เน้นการพัฒนาศักยภาพ “คน” ที่เป็นผู้เกี่ยวข้องในกระบวนการพัฒนา ที่จะได้เรียนรู้ร่วมกันในฐานะผู้มีส่วนได้เสียและได้รับผลกระทบโดยตรงจากโครงการ ถือว่าเป็นผู้มีส่วนร่วมที่สำคัญที่สุดในกระบวนการติดตามประเมินผล ด้วยมุ่งหวังว่า ประชาชนจะได้รู้เท่าทันเหตุการณ์ในการทำกิจกรรมให้มีประสิทธิภาพ ใช้ทรัพยากรที่มีอยู่อย่างคุ้มค่า สามารถกุมอำนาจการจัดการทรัพยากรของตนเองอย่างเต็มที่ รวมทั้งเข้าใจสถานการณ์แวดล้อมได้เป็นอย่างดี ที่จะช่วยเขาได้ สามารถคิดค้นหาหนทางในการแก้ไขปัญหาและมีการพัฒนาคุณภาพชีวิตอย่างเหมาะสม โดยการใช้ทรัพยากรอย่างฉลาด การใช้กระบวนการกลุ่มการเรียนรู้ร่วมกันอย่างกัลยาณมิตร การปกป้องสิทธิของผู้ด้อยโอกาส

จะเห็นได้ว่ารูปแบบการเสริมสร้างการมีส่วนร่วมในการพัฒนาคุณภาพชีวิตของแรงงานสตรี ในจังหวัดปัตตานีโดยใช้การวิจัยเชิงปฏิบัติการแบบมีส่วนร่วมเป็นเครื่องมือในการส่งเสริมการมีส่วนร่วมและกระบวนการเรียนรู้ร่วมกันของภาคีพัฒนาในทุกขั้นตอน ตั้งแต่ร่วมกันศึกษาและวิเคราะห์ปัญหาของตนเองและชุมชน การหาแนวทางแก้ไขปัญหา การวางแผนแก้ปัญหาการปฏิบัติการตามแผนงานเพื่อพัฒนาคุณภาพชีวิตของตนเอง การติดตามประเมินผลและสรุปทบทวน เป็นรูปแบบการดำเนินการที่มีประสิทธิภาพและก่อให้เกิดการเปลี่ยนแปลงในทางที่ดีแก่ทุกฝ่ายที่เกี่ยวข้อง เพราะเป็นการส่งเสริมกระบวนการเรียนรู้จากการลงมือปฏิบัติจริง ซึ่งก่อให้เกิดความรู้จริงและปฏิบัติได้จริงโดยไม่แยกการเรียนรู้จากการดำรงชีวิตของแรงงานสตรี ทำให้แรงงานสตรีมีความรู้ ความเข้าใจ เกิดความตระหนักในสถานการณ์ ปัญหาของชุมชนและตนเอง ตลอดจนสมภาวะแวดล้อมอื่น ๆ ที่เกี่ยวข้อง ก่อให้เกิดการปรับเปลี่ยนพฤติกรรมอันส่งผลดีต่อคุณภาพชีวิตของแรงงานสตรีได้อย่างเหมาะสม แม้ว่าจะมีข้อจำกัดที่เป็นอุปสรรคต่อการพัฒนาแบบมีส่วนร่วมและกระบวนการเรียนรู้ของแรงงานสตรีอยู่บ้าง สอดคล้องกับการศึกษาของปานกมล พิสิฐอรุณกุล และเสาวลักษณ์ รุ่งตะวัน เรื่องศรี (2547, 170 – 172) เกี่ยวกับการส่งเสริมการมีส่วนร่วมและกระบวนการเรียนรู้ของประชาชนในการจัดการมูลฝอยชุมชน: กรณีศึกษาเทศบาลตำบลปริก อำเภอสะเตาะ จังหวัดสงขลา พบว่า การใช้รูปแบบการวิจัยเชิงปฏิบัติการแบบมีส่วนร่วมเป็นเครื่องมือในการส่งเสริมการมีส่วนร่วมและกระบวนการเรียนรู้ด้านการจัดการมูลฝอยให้แก่ชุมชนนั้นเป็นการดำเนินการเชิงรุกที่มีประสิทธิภาพและก่อให้เกิดการเปลี่ยนแปลงในทางที่ดี เนื่องจากเป็นรูปแบบที่สามารถก่อให้เกิดการมีส่วนร่วมและกระบวนการเรียนรู้ควบคู่กันไป โดยกิจกรรมจากกระบวนการวิจัยเกิดมาจากการมีส่วนร่วมของชุมชนทุกขั้นตอนร่วมกับผู้วิจัยและฝ่ายปฏิบัติ สามารถก่อให้เกิดความผูกพัน รู้สึกรับผิดชอบต่อกลุ่มและชุมชน

เนื่องจากการมีจุดมุ่งหมายไปในทิศทางเดียวกัน ส่งผลต่อการเกิดความตระหนักในความเป็นเจ้าของชุมชนและความเป็นเจ้าของโครงการ ซึ่งเป็นตัวขับเคลื่อนให้ร่วมกันหาทางออกเพื่อให้เกิดการพัฒนาและการจัดการมูลฝอยไปตามวิถีทางที่ชุมชนมองว่าเหมาะสมตามเงื่อนไขการเรียนรู้ที่ชุมชนได้รับ

ข้อเสนอแนะเพื่อการนำไปใช้

1. การรวมกลุ่มแรงงาน ควรเริ่มด้วยกลุ่มขนาดเล็ก เป็นกลุ่มที่มีโครงสร้างง่าย ๆ ไม่มีกฎ ระเบียบที่ซับซ้อน ใช้ความสัมพันธ์แนบราบ ค่อย ๆ พัฒนาอย่างต่อเนื่อง
2. การเสริมสร้างการมีส่วนร่วม ควรใช้เทคนิคที่หลากหลาย เน้นความเรียบง่าย เป็นกันเองการลงมือปฏิบัติ และการแลกเปลี่ยนเรียนรู้ร่วมกับผู้อื่น
3. หน่วยงานของรัฐควรทำงานในลักษณะภาคีการพัฒนา มีการบูรณาการการทำงานร่วมกันโดยยึดกลุ่มเป้าหมายเป็นตัวตั้ง ทั้งระดับนโยบายและระดับปฏิบัติที่เป็นรูปธรรม ในด้านบุคลากร งบประมาณ และกิจกรรม
4. นโยบายในการพัฒนาของภาครัฐ ไม่ควรใช้เงินเป็นตัวตั้งในการพัฒนา ควรส่งเสริมกระบวนการเรียนรู้ในการคิด และการแก้ปัญหา มากกว่าเน้นผลผลิตที่เป็นรูปธรรมจากการดำเนินงานเพียงอย่างเดียว
5. โรงงานอุตสาหกรรมควรเปิดโอกาสให้แรงงานสตรีทำงานล่วงเวลาตามความพร้อมของแต่ละคน ไม่ควรบังคับ

เอกสารอ้างอิง

- คณะกรรมการคุ้มครองแรงงานสตรีและเด็ก. (2538). การคุ้มครองแรงงานหญิงและเด็ก. **สถานการณ์แรงงานไทย**, 14(2), 13-15.
- นภัส ศิริสัมพันธ์. (2544). **สภาพสตรีไทยในช่วง 2 ทศวรรษ จากปีสตรีสากล (พ.ศ.2518-2538)**. กรุงเทพฯ: สถาบันวิจัยสังคม จุฬาลงกรณ์มหาวิทยาลัย.

- ปรีชา อุยตระกูล และคณะ. (2548). (บรรณาธิการ), การบริหารจัดการที่ดีของกองทุนหมู่บ้านและชุมชนเมือง. นนทบุรี: อาร์. พรินติ้ง แมสโปรดักส์.
- ปานกมล พิสิฐอรุณกุล และเสาวลักษณ์ รุ่งตะวันเรืองศรี. (2547). การส่งเสริมการมีส่วนร่วมและกระบวนการเรียนรู้ของประชาชนในการจัดการมูลฝอยชุมชน: กรณีศึกษาเทศบาลตำบลปริก อำเภอสะเดา จังหวัดสงขลา. วารสารสงขลานครินทร์ฉบับสังคมศาสตร์และมนุษยศาสตร์, 10(2), 170-172.
- ปารีชาติ วลัยเสถียร และคณะ. (2543). กระบวนการและเทคนิคการทำงานของนักพัฒนา. กรุงเทพฯ: โครงการเสริมสร้างการเรียนรู้เพื่อชุมชนเป็นสุข. พงศ์ภพ ขนาบแก้ว, เยาวนิจ กิตติธรรกุล และสนั่น เพ็งเหมือน. (2549). การพัฒนากระบวนการเรียนรู้เพื่อการจัดการมูลฝอยในโรงเรียนระดับประถมศึกษา กรณีศึกษาโรงเรียนวัดโคกสมานคุณ อำเภอหาดใหญ่ จังหวัดสงขลา. วารสารสงขลานครินทร์ฉบับสังคมศาสตร์และมนุษยศาสตร์, 12(4), 597- 617.
- สว่าง เลิศฤทธิ์. (2535). สตรีไทยมุสลิมกับโรงงานอุตสาหกรรมในปัตตานี: ศึกษาผลกระทบต่อวิถีชีวิต. ปัตตานี: มหาวิทยาลัยสงขลานครินทร์ สถาบันศิลปและวัฒนธรรม.
- สำนักงานสถิติแห่งชาติ. (2543). รายงานการสำรวจอุตสาหกรรม กรุงเทพมหานคร. กรุงเทพฯ: กองคลังข้อมูลและสารสนเทศสถิติ สำนักงานสถิติแห่งชาติ.
- สำนักงานอุตสาหกรรมจังหวัดปัตตานี. (2550). สถิติโรงงานแยกตามประเภทอุตสาหกรรม. (ออนไลน์) มีที่: http://www.m-industry.go.th/min/intro/province/Pattani/facdata_con.htm สืบค้นเมื่อ: 10 เม.ย 2550.
- สีลาภรณ์ บัวสาย. (2547). **พลังท้องถิ่น : บทสังเคราะห์งานวิจัยด้านชุมชน**. กรุงเทพฯ: สำนักงานกองทุนสนับสนุนการวิจัย.
- สุธีรา ทอมสัน และเมทินี พงษ์เวช. (2538). **ผู้หญิงไทย: สถานภาพและบทบาทที่เปลี่ยนแปลง**. กรุงเทพฯ: คณะกรรมการเศรษฐกิจและสังคมแห่งเอเชียแปซิฟิก (เอสแคป).
- สุรัสวดี หุ่นพยนต์. (2528). **ปัจจัยที่มีผลต่อการมีส่วนร่วมในกิจกรรมพัฒนาชุมชนของประชาชนยากจน**. วิทยานิพนธ์สังคมสงเคราะห์ศาสตร์มหาบัณฑิต คณะสังคมสงเคราะห์ศาสตร์ มหาวิทยาลัยธรรมศาสตร์.
- อรุณี เวียงแสง และคณะ. (2548). การติดตามและประเมินผลแบบมีส่วนร่วม. กรุงเทพฯ: โครงการเสริมสร้างการเรียนรู้เพื่อชุมชนเป็นสุข (สรส.).
- โอภา สนิทมัจโร. (2545). **คุณภาพชีวิตของแรงงานหญิงในโรงงานอุตสาหกรรมอาหารทะเลจังหวัดปัตตานี**. วิทยานิพนธ์ศึกษาศาสตร์มหาบัณฑิต สาขาวิชาศึกษาศาสตร์เพื่อพัฒนาชุมชน มหาวิทยาลัยสงขลานครินทร์ วิทยาเขตปัตตานี.

