

The Process of PAR for Development of the Learning Source on Cultural Environment : A Case Study of Kasemrat Temple, Sapanmaikaen Subdistrict, Chana District, Songkhla Province

Jutharat Papan¹, Jawanit Kittitornkool² and Sanan Pengmuan³

¹M.Sc. (Environmental Education), Researcher

E-mail : pjutharat@yahoo.com

²Ph.D. (Development Studies), Assistant Professor

Faculty of Environmental Management,

³M.Sc. (Rural and Regional Development Planning), Lecturer

Faculty of Education,

Prince of Songkla University

Abstract

This article reported the results of the participatory action research (PAR) to develop Wat Kasemrat-an old temple in Chana district of Songkhla province, into a cultural environment learning source for grades 4-6 primary school students. Research participants included 21 teachers at Wat Kasemrat School, villagers and the researcher.

It was found that community dynamic and community capital were essential in the development of the learning source. Community cooperation, local people's faith and confidence in Wat Kasemrat, kindred relationship, school cooperation, and collaboration and supports from government agencies, all contributed to the success of the development of the learning source. Factors hindering the development of the learning source included conflicts within the community, lack of determined community leaders, lack of budget, time constraint, and research team members' occupation with routine jobs that made them unable to fully and continuously participate in the activities. The developed learning source proved useful and was able to increase the students' cultural environment knowledge.

Keywords: community participation, cultural environment, learning source, PAR

กระบวนการ PAR เพื่อพัฒนาแหล่งเรียนรู้ทางด้านสิ่งแวดล้อมศิลปกรรม กรณีศึกษาวัดเกษมรัตน์ ตำบลสะพานไม้แก่น อำเภोजะนะ จังหวัดสงขลา

จุฑารัตน์ พาพันธ์¹, เยาวนิจ กิตติธรรกุล² และสนั่น เพ็งเหมือน³

¹วท.ม. (สิ่งแวดล้อมศึกษา), นักวิจัย

คณะกรรมการจัดการสิ่งแวดล้อม มหาวิทยาลัยสงขลานครินทร์

E-mail: pjutharat@yahoo.com

²Ph.D (พัฒนศาสตร์), ผู้ช่วยศาสตราจารย์

คณะกรรมการจัดการสิ่งแวดล้อม มหาวิทยาลัยสงขลานครินทร์

³M.Sc. (การวางแผนพัฒนาชนบทและภูมิภาค), อาจารย์

คณะศึกษาศาสตร์ มหาวิทยาลัยสงขลานครินทร์

บทคัดย่อ

บทความนี้นำเสนอผลการวิจัยเชิงปฏิบัติการแบบมีส่วนร่วมเพื่อพัฒนาวัดเกษมรัตน์ซึ่งเป็นวัดเก่าแก่ของอำเภोजะนะ จังหวัดสงขลา ให้เป็นแหล่งเรียนรู้ด้านสิ่งแวดล้อมศิลปกรรมสำหรับนักเรียนชั้นประถมศึกษาปีที่ 4-6 ผู้เข้าร่วมกระบวนการวิจัยประกอบด้วยครูโรงเรียนวัดเกษมรัตน์ ชาวบ้านและนักวิจัย รวม 21 คน

ผลการศึกษาพบว่า การพัฒนาแหล่งเรียนรู้ด้านสิ่งแวดล้อมศิลปกรรมนั้นต้องอาศัยพลวัตและทุนของชุมชน ปัจจัยที่เอื้อต่อการพัฒนาแหล่งเรียนรู้ คือ ความร่วมมือจากชุมชน ความศรัทธาต่อวัดเกษมรัตน์ ความสัมพันธ์เชิงเครือญาติ ความร่วมมือจากโรงเรียน ความร่วมมือและการสนับสนุนจากหน่วยราชการ ส่วนปัจจัยที่เป็นอุปสรรคต่อการพัฒนาแหล่งเรียนรู้ ได้แก่ ความขัดแย้งภายในชุมชน การขาดผู้นำชุมชนที่เข้มแข็ง งบประมาณ เวลา การกิจส่วนตัวของสมาชิกทีมวิจัย นอกจากนี้พบว่าแหล่งเรียนรู้ ที่พัฒนาขึ้นเอื้อให้นักเรียนมีความรู้ความเข้าใจเกี่ยวกับสิ่งแวดล้อมศิลปกรรมเพิ่มขึ้น

คำสำคัญ: การมีส่วนร่วมของชุมชน, การวิจัยเชิงปฏิบัติการแบบมีส่วนร่วม, แหล่งเรียนรู้, สิ่งแวดล้อมศิลปกรรม

บทนำ

แหล่งสิ่งแวดล้อมศิลปกรรมเป็นสิ่งที่แสดงถึงเอกลักษณ์อันมีคุณค่าของประเทศไทย เนื่องจากเป็นสิ่งที่บ่งบอกถึงเรื่องราวสำคัญในอดีต ไม่ว่าจะเป็นระดับท้องถิ่นหรือระดับชาติ (สำนักนโยบายและแผนสิ่งแวดล้อม, 2541) แหล่งสิ่งแวดล้อมศิลปกรรมเหล่านี้สามารถใช้เป็น

ประโยชน์ทางด้านทัศนศึกษา นันทนาการ และที่สำคัญที่สุดยังใช้เป็นแหล่งสำคัญในการศึกษาเรื่องราวในอดีตสำหรับจังหวัดสงขลา นั้น แหล่งสิ่งแวดล้อมศิลปกรรมส่วนหนึ่งมักจะอยู่ในวัด ซึ่งเป็นสถาบันศาสนาที่มีบทบาทสำคัญในการพัฒนาสังคมไทย โดยเฉพาะ

อย่างยิ่งบทบาทในการจัดการศึกษาขั้นพื้นฐานทั้ง 3 รูปแบบ คือ การศึกษาในระบบ การศึกษานอกระบบ และการศึกษาตามอัธยาศัย (ราชกิจจานุเบกษา, 2542) ดังนั้น วัดและพระสงฆ์จึงควรมีส่วนร่วมในกระบวนการศึกษาแห่งชาติทุกระดับ โดยวัดสามารถเป็นแหล่งการเรียนรู้และแหล่งรวมองค์ความรู้ รวมทั้งภูมิปัญญาที่เกิดจากท้องถิ่น (สำนักงานคณะกรรมการการศึกษาแห่งชาติ สำนักงานกฤษฎมนตรี, 2544) แต่การสร้างแหล่งเรียนรู้ในท้องถิ่นนั้น จะต้องได้รับความร่วมมือจากทุกฝ่าย ทั้งวัด โรงเรียน และชุมชน ซึ่งจะต้องเข้ามามีส่วนร่วมในการพัฒนาแหล่งเรียนรู้ทางด้านสิ่งแวดล้อมศิลปกรรมในวัด เพื่อให้การจัดการศึกษาในแหล่งสิ่งแวดล้อมศิลปกรรมภายในวัดสามารถบรรลุผลสำเร็จได้อย่างแท้จริง

ตำบลสะพานไม้แก่น ตั้งอยู่ในอำเภอจะนะ จังหวัดสงขลา ห่างจากอำเภอจะนะ 14 กิโลเมตร ประกอบด้วย 8 หมู่บ้าน ตั้งอยู่บนที่ราบสลับเนินสูง พื้นที่ทั้งหมดของชุมชนแบ่งเป็น 3 ส่วน คือ ที่อยู่อาศัย ภูเขาเตี้ย และพื้นที่เกษตรกรรม โดยชุมชนส่วนใหญ่ประกอบอาชีพเกษตรกรรม ทำสวนยางพาราเป็นหลัก ชาวชุมชนมีทั้งนับถือศาสนาพุทธและอิสลาม โดยในอดีตนั้นพุทธศาสนิกชนชาวชุมชนเกษมรัตน์มีวัดเกษมรัตน์เป็นศูนย์รวมจิตใจการดำเนินวิถีชีวิตเป็นไปอย่างเรียบง่าย มีการพึ่งพาอาศัยซึ่งกันและกัน แต่ต่อมาเมื่อกระแสการพัฒนาทางด้านวิทยาศาสตร์และเทคโนโลยีมีความก้าวหน้าไปอย่างรวดเร็ว ได้ส่งผลให้วิถีชีวิตของชุมชนเปลี่ยนแปลงไป กล่าวคือ กิจกรรมต่างๆ ที่ก่อให้เกิดการรวมตัวของชาวชุมชนในอดีตได้เริ่มห่างหายไปจากชุมชน เช่น วันสำคัญทางศาสนา ประเพณีและวัฒนธรรมต่างๆ ที่เคยปฏิบัติสืบทอดกันมาตั้งแต่อดีตจนถึงปัจจุบัน เป็นต้น จึงเป็นสาเหตุให้ความสัมพันธ์ของชาวชุมชนเริ่มมีความห่างเหินกัน และมักเป็นสาเหตุให้เกิดความขัดแย้งกันภายในชุมชนตามมา อนึ่งได้มีการบันทึกประวัติของวัดเกษมรัตน์ไว้ในหนังสือประวัติวัดทั่วราชอาณาจักร (2533) ไว้ว่า วัดเกษมรัตน์ได้สร้างขึ้นตั้งแต่ปี 2159 ให้วัดแห่งนี้ เป็นปูชนียสถานสำคัญที่ควรค่าแก่การอนุรักษ์ เนื่องจากเป็นวัดเก่าแก่และมีชื่อเสียงในเรื่องของความศักดิ์สิทธิ์และภายในวัดยังมีโบราณวัตถุศิลปวัตถุที่มีคุณค่าหลายอย่าง จึงทำให้วัดเกษมรัตน์เป็นแหล่งสิ่งแวดล้อม

ศิลปกรรมที่มีคุณค่าต่อการอนุรักษ์และการเรียนรู้ถึงเรื่องราวในอดีตที่มีความสัมพันธ์กับวิถีชีวิตของชุมชนดังที่ได้กล่าวไว้แล้วข้างต้น ทำให้ปัจจุบันมีผู้สนใจเข้ามาศึกษาเรื่องราวต่างๆ รวมทั้งโรงเรียนวัดเกษมรัตน์ซึ่งเป็นโรงเรียนระดับประถมศึกษาในท้องถิ่น ได้เข้ามาจัดการเรียนการสอนเกี่ยวกับเรื่องราวต่างๆ ภายในวัดเกษมรัตน์ ทั้งนี้ผู้อำนวยการโรงเรียนวัดเกษมรัตน์ มีแนวคิดที่จะร่วมมือกับสมาชิกในชุมชนและพระสงฆ์ในการช่วยกันอนุรักษ์สิ่งแวดล้อมศิลปกรรมภายในวัดเอาไว้เพื่อให้เป็นแหล่งศึกษาความรู้ของลูกหลานในชุมชน รวมถึงผู้ที่สนใจได้ศึกษาต่อไป

ดังนั้น ผู้วิจัยจึงสนใจศึกษากระบวนการพัฒนาแหล่งเรียนรู้ทางด้านสิ่งแวดล้อมศิลปกรรมโดยการมีส่วนร่วมของชุมชน เพื่อเป็นการเสริมสร้างศักยภาพของชาวชุมชนในการคิดค้นรูปแบบและลักษณะที่เหมาะสมของแหล่งเรียนรู้ในท้องถิ่นโดยกระบวนการมีส่วนร่วมของชุมชนอย่างแท้จริง โดยมุ่งเน้นคำถามการวิจัย 3 ข้อ คือ 1) กระบวนการพัฒนาแหล่งเรียนรู้ทางด้านสิ่งแวดล้อมศิลปกรรมโดยการมีส่วนร่วมของชุมชนควรเป็นอย่างไร 2) มีเงื่อนไขที่เอื้อและเป็นอุปสรรคต่อกระบวนการพัฒนาแหล่งเรียนรู้อย่างไรบ้าง 3) เพื่อศึกษาผลการเรียนรู้ของผู้เกี่ยวข้องในกระบวนการพัฒนาฯ และผลสัมฤทธิ์ทางการเรียนรู้เกี่ยวกับสิ่งแวดล้อมศิลปกรรมของนักเรียนชั้นประถมศึกษาปีที่ 4 - 6 ที่เกิดจากแหล่งเรียนรู้ที่พัฒนาขึ้น

วัตถุประสงค์ของการวิจัย

1. เพื่อศึกษากระบวนการพัฒนาแหล่งเรียนรู้เกี่ยวกับสิ่งแวดล้อมศิลปกรรมสำหรับนักเรียนชั้นประถมศึกษาปีที่ 4 - 6 โดยการมีส่วนร่วมของชุมชน
2. เพื่อศึกษาเงื่อนไขและปัจจัยที่เอื้อ และเป็นอุปสรรคต่อกระบวนการพัฒนาแหล่งเรียนรู้ ทางด้านสิ่งแวดล้อมศิลปกรรมสำหรับนักเรียนชั้นประถมศึกษาปีที่ 4 - 6
3. เพื่อศึกษาผลการเรียนรู้ของผู้เกี่ยวข้องในกระบวนการพัฒนาฯ และผลสัมฤทธิ์ทางการเรียนรู้เกี่ยวกับสิ่งแวดล้อมศิลปกรรมของนักเรียนชั้นประถมศึกษาปีที่ 4 - 6 ที่เกิดจากแหล่งเรียนรู้ที่พัฒนาขึ้น

ขอบเขตการศึกษา

1. การเลือกพื้นที่ศึกษา ใช้วิธีการเลือกแบบเฉพาะเจาะจง โดยกำหนดเกณฑ์ในการพิจารณา 3 ประการ คือ 1) ชุมชนมีความพร้อมและความต้องการในการดำเนินการพัฒนาในรูปแบบต่างๆ 2) ผู้บริหารโรงเรียนมีความพร้อมในการให้ความร่วมมือ และทำงานร่วมกับชุมชนได้เป็นอย่างดี 3) ชุมชนมีสิ่งแวดล้อมศิลปกรรมที่ควรค่าแก่การอนุรักษ์ และเหมาะสมในการพัฒนาให้เป็นแหล่งเรียนรู้ของท้องถิ่นต่อไป พื้นที่ศึกษา คือ วัดเกษมรัตน ตำบลสะพานไม้แก่น อำเภอจะนะ จังหวัดสงขลา

2. กลุ่มเป้าหมายที่เข้าร่วมกระบวนการ ซึ่งถือเป็นทีมวิจัยมี 3 ฝ่าย คือ 1) ชาวชุมชนหมู่ที่ 6 บ้านเกษมรัตนและหมู่ที่ 4 บ้านสะพานไม้แก่นตก จำนวน 12 คน 2) ผู้บริหารโรงเรียนและครูผู้สอนจากโรงเรียนระดับมัธยมศึกษาและประถมศึกษาในตำบลสะพานไม้แก่น จำนวน 8 คน และ 3) ผู้วิจัย นอกจากนี้ ยังรวมถึงนักเรียนชั้นประถมศึกษาปีที่ 4 - 6 โรงเรียนวัดเกษมรัตน จำนวน 28 คน ซึ่งเป็นกลุ่มทดลองใช้แหล่งเรียนรู้ที่พัฒนาขึ้น

3. เนื้อหาในการศึกษามุ่งเน้นศึกษากระบวนการพัฒนาแหล่งเรียนรู้ฯ ใน 5 ขั้นตอน คือ 1) ร่วมคิด 2) ร่วมวางแผน 3) ร่วมปฏิบัติ 4) ร่วมติดตามและประเมินผล 5) ร่วมรับผล โดยมีขอบเขตเนื้อหาในการศึกษาองค์ความรู้ซึ่งได้จากการระดมความคิดของทีมวิจัยในกิจกรรมการมีส่วนร่วมพัฒนาแหล่งเรียนรู้ดังนี้ 1) ข้อมูลทั่วไปของวัดเกษมรัตน 2) ประวัติศาสตร์ของวัดเกษมรัตน 3) ประวัติความเป็นมาของสิ่งแวดล้อมศิลปกรรมภายในวัดเกษมรัตน ได้แก่ พระประธานในอุโบสถ บ่อน้ำโบราณ สถูปบรรจุอัฐิอดีตเจ้าอาวาส รูปปูนปั้นแม่สี พระอากแตก ภูมิลีโบราณ เสากุฏิวัด และโบราณวัตถุ ศิลปวัตถุภายในพิพิธภัณฑ์ 4) การอนุรักษ์สิ่งแวดล้อมศิลปกรรมภายในวัดเกษมรัตน

นิยามศัพท์เฉพาะ

ชุมชน หมายถึง กลุ่มคนที่เป็นตัวแทนของสมาชิกในชุมชน ที่ร่วมกันดำเนินกิจกรรมใดกิจกรรมหนึ่งในพื้นที่หนึ่งๆ โดยมีเป้าหมายที่จะดำเนินกิจกรรมนั้นๆ ให้บรรลุวัตถุประสงค์ที่ร่วมกันวางไว้

ศิลปกรรม หมายถึง โบราณสถาน โบราณวัตถุ ศิลปวัตถุ และครุฑคลุมถึงประดิษฐกรรมที่มนุษย์ได้สร้างหรือกำหนดขึ้นทั้งในอดีตและปัจจุบัน ซึ่งมีคุณค่าในทางศิลปวัฒนธรรม ประวัติศาสตร์ โบราณคดีและเทคโนโลยี (สำนักงานนโยบายและแผนสิ่งแวดล้อม, 2541)

สิ่งแวดล้อมศิลปกรรม หมายถึง ตัวศิลปกรรมและสิ่งแวดล้อมที่อยู่โดยรอบ ซึ่งเกี่ยวข้องกับศิลปกรรมทั้งทางตรงและทางอ้อม (สำนักงานนโยบายและแผนสิ่งแวดล้อม, 2541)

แหล่งเรียนรู้ หมายถึง แหล่งหรือที่รวมซึ่งอาจมีสภาพ/สถานที่หรือศูนย์รวมที่ประกอบด้วยข้อมูลข่าวสาร ความรู้ และกิจกรรมที่มีกระบวนการเรียนรู้หรือกระบวนการเรียนการสอนที่มีรูปแบบแตกต่างจากกระบวนการเรียนการสอนที่มีครูเป็นผู้สอนหรือศูนย์กลางการเรียนรู้ กล่าวคือเป็นการเรียนรู้ที่มีกำหนดเวลาเรียนยืดหยุ่น สอดคล้องกับความต้องการและความพร้อมของผู้เรียน การประเมินและการวัดผลการเรียนมีลักษณะเฉพาะ และสร้างขึ้นให้เหมาะสมกับการเรียนรู้อย่างต่อเนื่อง ซึ่งไม่จำเป็นต้องเป็นรูปแบบเดียวกันกับการประเมินผลในห้องเรียน (สำนักงานคณะกรรมการการศึกษาแห่งชาติ, 2544)

การพัฒนาแหล่งเรียนรู้ หมายถึง การเปลี่ยนแปลงสภาพ/สถานที่หรือศูนย์รวมสิ่งแวดล้อมศิลปกรรมที่มีอยู่เดิมให้เป็นแหล่งที่ประกอบด้วยข้อมูลข่าวสาร ความรู้ และกิจกรรมที่มีกระบวนการเรียนรู้หรือกระบวนการเรียนการสอนที่มีรูปแบบแตกต่างจากกระบวนการเรียนการสอนที่มีครูเป็นผู้สอนหรือศูนย์กลางการเรียนรู้ โดยสถานที่จัดการเรียนรู้นี้ สามารถกำหนดเวลาเรียนอย่างยืดหยุ่นและสอดคล้องกับความต้องการและความพร้อมของผู้เรียน รวมทั้งให้มีการประเมินและการวัดผลการเรียนที่มีลักษณะเฉพาะ โดยสร้างขึ้นให้เหมาะสมกับการเรียนรู้อย่างต่อเนื่อง ซึ่งไม่จำเป็นต้องเป็นรูปแบบเดียวกันกับการประเมินผลในชั้นเรียน

กระบวนการเรียนรู้ หมายถึง การดำเนินงานที่มีการกำหนดจุดมุ่งหมาย สาระ กิจกรรม แหล่งเรียนรู้ สื่อการเรียน และการวัดประเมินผล ที่มุ่งพัฒนาคนและชีวิต ให้เกิดประสบการณ์การเรียนรู้เต็มความสามารถ สอดคล้องกับความสนใจ และความต้องการของผู้เรียน

การมีส่วนร่วม หมายถึง การที่สมาชิกในชุมชนได้เข้าร่วมในกิจกรรมการพัฒนาต่างๆ ของชุมชนโดยตรง ไม่ว่าจะเป็นทางตรงหรือทางอ้อม ซึ่งเป็นกระบวนการของการติดต่อสื่อสารโดยสมาชิกในชุมชนมีโอกาสสื่อสารสื่อความหมาย ให้มีความเข้าใจข้อมูลเหตุผลต่างๆ ได้ดี ซึ่งทำให้ชุมชนนั้นๆ สามารถแยกแยะความต้องการและพัฒนาความสนใจร่วมกัน และจะนำไปสู่การร่วมดำเนินการหรือกิจกรรมใดๆ เพื่อบรรลุเป้าหมายตามที่สมาชิกต่างพอใจร่วมกัน (อรพินท์ สโพชชชัย, 2538)

ผลสัมฤทธิ์ทางการเรียนรู้ หมายถึง ผลคะแนนเฉลี่ยของนักเรียนจากแบบทดสอบวัดผลสัมฤทธิ์ทางการเรียนก่อนการเรียน และหลังการเรียน

เจตคติ หมายถึง พฤติกรรมหรือความรู้สึกทางด้านจิตใจที่มีต่อสิ่งใดสิ่งหนึ่ง รวมถึงความรู้สึกที่เกิดจากการเรียนรู้หรือประสบการณ์

ผลการเรียนรู้ หมายถึง ผลลัพธ์ที่เกิดจากพัฒนาการทางด้านความคิดของทีมวิจัยและชาวชุมชนหลังจากเข้ามามีส่วนร่วมในกระบวนการพัฒนาแหล่งเรียนรู้

วิธีดำเนินการวิจัย

การวิจัยครั้งนี้เป็นการวิจัยเชิงปฏิบัติการแบบมีส่วนร่วม ซึ่งเป็นกระบวนการพัฒนาหรือกระบวนการแก้ปัญหาของคนที่อยู่กับปัญหาในบริบทของชุมชน โดยมีผู้เกี่ยวข้องอย่างน้อย 3 ฝ่าย คือ ชาวชุมชน นักวิจัยหรือนักพัฒนา และผู้ที่มาจากหน่วยงานของรัฐหรือเอกชน โดยมีเป้าหมายในการแก้ปัญหาหรือการพัฒนาที่เหมาะสมร่วมกัน (สิทธิณัฐ ประพุทธนิติสาร, 2546) ทั้งนี้มีจุดมุ่งหมายเพื่อทำให้เกิดกระบวนการเรียนรู้ ทำให้เกิดการพัฒนาขีดความสามารถในการวิเคราะห์ และจัดการแก้ปัญหาของกลุ่มผู้ที่เกี่ยวข้องกับปัญหาให้ประสบความสำเร็จอย่างยั่งยืน โดยเริ่มต้นตั้งแต่ขั้นตอนการคัดเลือกชุมชนและผู้เข้าร่วมทีมวิจัย การเข้าสู่ชุมชนและสร้างความคุ้นเคยกับสมาชิกในชุมชน การชี้แจงวัตถุประสงค์ของการดำเนินงานให้ทีมวิจัยรับทราบ การเข้าสู่ขั้นตอนการมีส่วนร่วมของทีมวิจัยทั้ง 3 ฝ่าย ตั้งแต่การร่วมคิด การวางแผน การปฏิบัติ การติดตามและประเมินผล และการร่วมรับผล ซึ่งการวิจัยครั้งนี้เสริมด้วยการวิจัยเชิงคุณภาพเพื่อให้ผลการวิจัยมีความครอบคลุมและสมบูรณ์

มากขึ้น ซึ่งรายละเอียดในกระบวนการวิจัยมีดัง ภาพประกอบ 1

1. ขั้นตอนการคัดเลือกชุมชนและตัวแทนชุมชน ผู้วิจัยได้คัดเลือกชุมชนแบบเฉพาะเจาะจง โดยพิจารณาตามเกณฑ์ที่กำหนดขึ้น 3 ประการ ดังที่ได้กล่าวไว้แล้วในหัวข้อขอบเขตการศึกษา 1. ซึ่งพื้นที่ในการวิจัยครั้งนี้ คือ วัดเกษมรัตน ตำบลสะพานไม้แก่นอำเภอจะนะ จังหวัดสงขลา

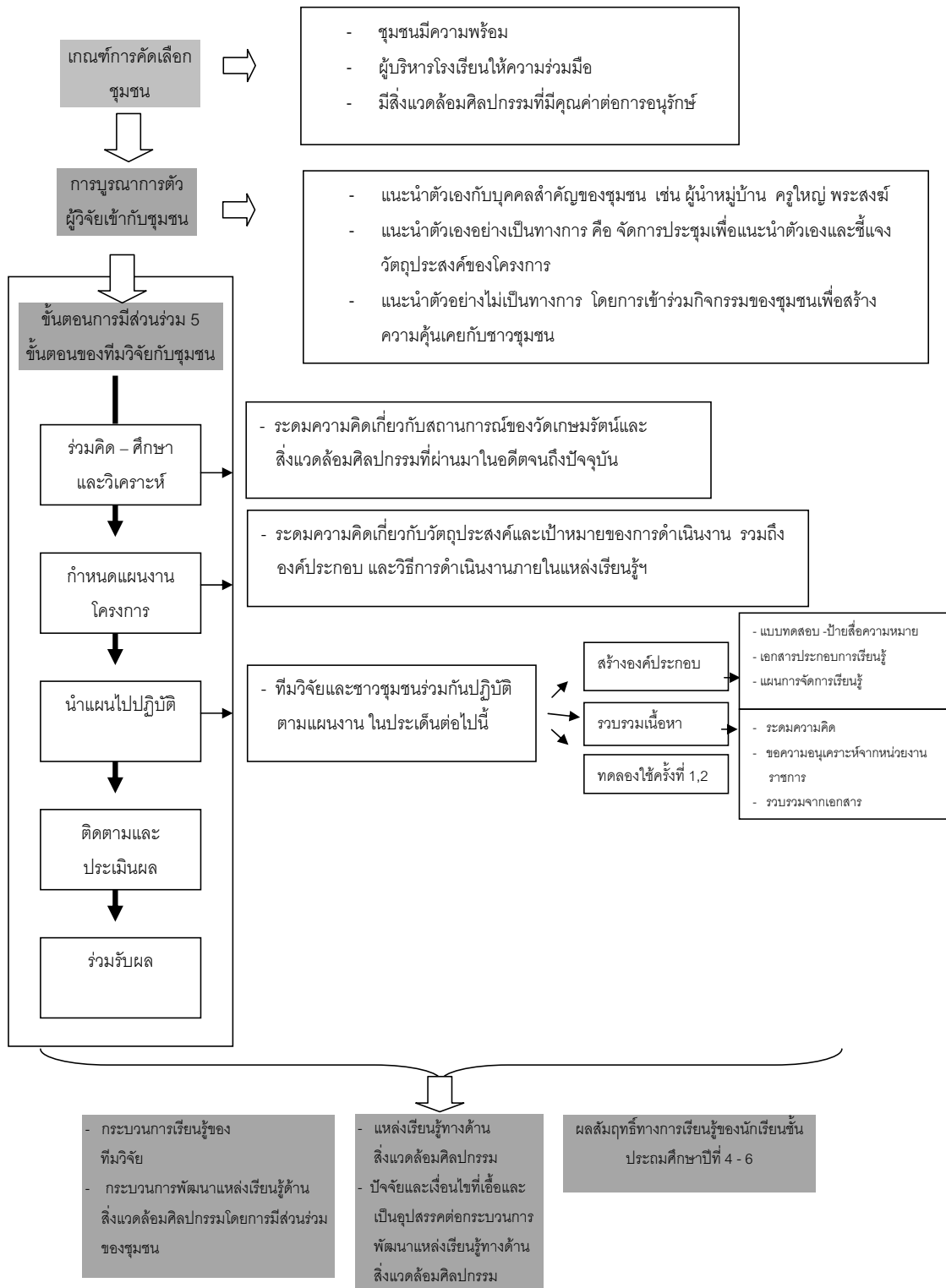
2. ขั้นตอนการแนะนำตัวและวิธีการสำรวจการยอมรับจากชุมชน ผู้วิจัยแนะนำตัวเองกับผู้อำนวยการโรงเรียนวัดเกษมรัตน เพื่อให้ผู้อำนวยการโรงเรียนวัดเกษมรัตนเป็นบุคคลหลักในการแนะนำตัวผู้วิจัยให้แก่ผู้นำชุมชนคนอื่นๆ และชาวชุมชนเกษมรัตนรวมถึงชาวชุมชนตำบลสะพานไม้แก่นตกได้รู้จักตัวผู้วิจัย เนื่องจากผู้อำนวยการโรงเรียนวัดเกษมรัตนเป็นผู้นำอย่างเป็นทางการของชุมชน และได้รับการยอมรับนับถือจากชาวชุมชนส่วนใหญ่

3. ขั้นตอนการกำหนดแผนงานโครงการ ในขั้นตอนนี้ ทีมวิจัยได้ร่วมกันเผยแพร่โครงการออกสู่ชุมชน เพื่อสร้างความเข้าใจร่วมกันเกี่ยวกับเป้าหมายของการดำเนินโครงการโดยเน้นให้ชุมชนเข้ามามีส่วนร่วมในทุกขั้นตอน และทีมวิจัยยังได้นำเสนอโครงการไปสู่นักวิชาการในระดบอำเภอได้รับทราบ นอกจากนี้ ทีมวิจัยได้ร่วมกันกำหนดกิจกรรมต่าง ๆ ของโครงการกำหนดบทบาทหน้าที่รับผิดชอบ วิธีการในการดำเนินงานโดยใช้วิธีการ จัดเวทีระดมความคิด

4. ขั้นตอนการนำแผนปฏิบัติ เป็นการดำเนินการตามแผนงานของโครงการที่ได้ร่วมกันจัดทำขึ้นโดยการนำแผนงานไปปฏิบัติ มีขั้นตอนในการดำเนินงานตามประเด็นที่กำหนดดังนี้

4.1 การสร้างองค์ประกอบของแหล่งเรียนรู้ ได้แก่

- ก) ป้ายความหมาย
- ข) เอกสารประกอบการเรียนรู้
- ค) วิทยากรท้องถิ่น
- ง) แผนการจัดการเรียนรู้
- จ) แบบทดสอบวัดผลสัมฤทธิ์ทางการเรียน



ภาพประกอบ 1 กระบวนการวิจัย

4.2 การรวบรวมเนื้อหา ได้แบ่งเป็น 3 วิธี คือ

ก) การรวบรวมโดยวิธีการระดมความคิด

ข) การขอความอนุเคราะห์จากหน่วยงานราชการ

ค) การรวบรวมเนื้อหาจากเอกสาร

4.3 การทดลองใช้แหล่งเรียนรู้ฯ ครั้งที่ 1 และครั้งที่ 2

ครั้งที่ 1 ทดลองใช้กับนักเรียนชั้นประถมศึกษาปีที่ 4-6 โรงเรียนควนซี้แรด จำนวน 27 คน

ครั้งที่ 2 ทดลองใช้แหล่งเรียนรู้กับนักเรียนชั้นประถมศึกษาปีที่ 4-6 โรงเรียนวัดเกษมรัตน จำนวน 28 คน

5. ขั้นตอนการติดตามและประเมินผล สามารถแบ่งเป็น 2 ส่วน คือ

5.1 การประเมินผลการเรียนรู้ของนักเรียน

5.2 การประเมินผลโครงการ ซึ่งแบ่งเป็น 2 ระยะ คือ ระยะที่ 1 การประเมินระหว่างการทำงาน และระยะที่ 2 การประเมินเมื่อเสร็จสิ้นโครงการ

6. ขั้นตอนการร่วมรับผล ผู้วิจัยและทีมวิจัยร่วมกันเก็บรวบรวมข้อมูลความพึงพอใจและความคิดเห็นของชาวชุมชนต่อผลลัพธ์เบื้องต้นที่ชุมชนได้จากการพัฒนาแหล่งเรียนรู้ทางด้านสิ่งแวดล้อมศิลปกรรม

ผลการวิจัย

1. กระบวนการพัฒนาแหล่งเรียนรู้ด้านสิ่งแวดล้อมศิลปกรรมโดยการมีส่วนร่วมของชุมชน มีขั้นตอนและผลการดำเนินงานดังต่อไปนี้

1) **ขั้นการร่วมศึกษาและวิเคราะห์ปัญหา** ทำการจัดประชุมเพื่อระดมความคิด โดยมีวัตถุประสงค์เพื่อให้ทีมวิจัยมองเห็นความเชื่อมโยงระหว่างชุมชนกับโรงเรียน เพื่อให้เห็นความสำคัญของแหล่งเรียนรู้ฯ และเพื่อให้เข้าใจวัตถุประสงค์ของโครงการวิจัยมากขึ้น ซึ่งผลการดำเนินงานพบว่า ทีมวิจัยร่วมเสนอความคิดเห็นด้วยความกระตือรือร้น เนื่องจากที่ผ่านมาชาวชุมชนไม่มีโอกาสในการเข้ามาพูดคุย และทบทวนเรื่องราวที่เกี่ยวกับ

สิ่งแวดล้อมศิลปกรรมของวัดเกษมรัตน รวมทั้งยังร่วมกันเสนอประเด็นเกี่ยวกับความคาดหวังและเป้าหมายในการดำเนินโครงการ เพื่อให้เห็นเป้าหมายที่ชัดเจนในการพัฒนาแหล่งเรียนรู้ทางด้านสิ่งแวดล้อมศิลปกรรมอีกด้วย

2) **ขั้นการมีส่วนร่วมวางแผน** ทีมวิจัยร่วมกันกำหนดองค์ประกอบของแหล่งเรียนรู้ฯ ในทัศนะของชุมชน วิธีการเก็บรวบรวมข้อมูล จุดสื่อความหมาย กลุ่มตัวอย่างในการทดลอง และกำหนดจุดปรับปรุงและพัฒนา เพื่อให้มีบรรยากาศที่เอื้อต่อการเรียนรู้มากขึ้น ซึ่งมีวัตถุประสงค์เพื่อทราบแนวทางการดำเนินโครงการ โดยผลการวางแผนสามารถจำแนกรายละเอียดได้ดังต่อไปนี้

1) การกำหนดองค์ประกอบของแหล่งเรียนรู้ฯ ประกอบด้วย ป้ายสื่อความหมาย เอกสารประกอบการเรียนรู้ วิทยากรท้องถิ่น แผนการจัดการเรียนรู้ และแบบทดสอบวัดผลสัมฤทธิ์ทางการเรียนรู้

2) การกำหนดวิธีการเก็บรวบรวมข้อมูล สามารถสรุปวิธีการที่เหมาะสมและครอบคลุมเนื้อหาทั้งหมด 3 วิธี คือ ก) รวบรวมจากเอกสารที่เกี่ยวข้อง ข) ระดมความคิดโดยใช้วิธีการสนทนากลุ่ม และ ค) ขอความอนุเคราะห์จากหน่วยงานราชการที่มีส่วนเกี่ยวข้องกับสิ่งแวดล้อมศิลปกรรม

3) การกำหนดจุดสื่อความหมาย สามารถกำหนดจุดสื่อความหมายได้ 7 จุด คือ ก) บ่อน้ำศักดิ์สิทธิ์หรือบ่อน้ำโบราณ ข) เสากุฏิวัด ค) พระพุทธรูปภูมิประธานในอุโบสถ ง) สถูปบรรจุอัฐิอดีตเจ้าอาวาส จ) รูปปูนปั้นแม่ชี ฉ) โบราณวัตถุ ศิลปวัตถุในพิพิธภัณฑ์ ข) กุฏิอดีตเจ้าอาวาสหรือกุฏิโบราณ

4) การกำหนดกลุ่มตัวอย่างในการทดลองใช้แหล่งเรียนรู้ฯ ซึ่งสามารถแบ่งเป็น 2 กลุ่ม คือ กลุ่มตัวอย่างในการทดลองใช้แหล่งเรียนรู้ฯ ครั้งที่ 1 เพื่อการปรับปรุงแก้ไข เป็นนักเรียนชั้นประถมศึกษาปีที่ 4 - 6 จากโรงเรียนควนซี้แรด จำนวน 27 คน และกลุ่มตัวอย่างในการทดลองใช้แหล่งเรียนรู้ฯ ครั้งที่ 2 เพื่อใช้จริง เป็นนักเรียนจากโรงเรียนวัดเกษมรัตน จำนวน 28 คน

5) การกำหนดเนื้อหาในแหล่งเรียนรู้ฯ เพื่อเป็นข้อมูลให้นักเรียนได้เรียนรู้ สามารถรวบรวมได้ 3

ประเด็นใหญ่ คือ ก) ประวัติความเป็นมาและความสำคัญของวัดเกษมรัตน์ ข) การใช้ประโยชน์จากสิ่งแวดล้อมศิลปกรรมในวัดเกษมรัตน์ และ ค) วิธีการอนุรักษ์สิ่งแวดล้อมศิลปกรรมในวัดเกษมรัตน์

6) การกำหนดจุดปรับปรุงและพัฒนาสภาพแวดล้อมให้มีบรรยากาศที่เอื้อต่อการเรียนรู้สามารถกำหนดได้ 5 บริเวณ คือ ก) บ่อน้ำศักดิ์สิทธิ์ ข) โบราณวัตถุ ศิลปวัตถุและตัวอาคารเก็บของเก่า ค) สถูปบรรจุอัฐิอดีตเจ้าอาวาส ง) กุฏิโบราณหรือกุฏิอดีตเจ้าอาวาส จ) สภาพแวดล้อมโดยทั่วไปภายในวัดเกษมรัตน์

3) **ขั้นการมีส่วนร่วมปฏิบัติ** ประกอบด้วย 4 กิจกรรม ได้แก่

กิจกรรมที่ 1 สร้างองค์ประกอบของแหล่งเรียนรู้ ผลการดำเนินงานมีรายละเอียดดังต่อไปนี้

1) ป้ายสื่อความหมาย มีลักษณะเป็นป้าย 2 แผ่น คือ ป้ายหัวข้อและป้ายเนื้อหา โดยป้ายหัวข้อมีลักษณะเป็นสี่เหลี่ยมผืนผ้า มีขนาดความกว้าง-ยาวไม่แน่นอนขึ้นอยู่กับความยาวของหัวข้อที่จะเขียนติดตั้งโดยโซ่รัดจักรยานยนต์ แขนงอยู่กับเสาไม้ 2 ต้น มีคานตรงกลาง ความสูง 2 เมตร และติดตั้งโดยใช้ตะปูตอกยึดตามความเหมาะสมของจุดติดตั้งป้ายแต่ละจุด ส่วนการสื่อความหมายเป็นการบรรยายเนื้อหา รายละเอียดเกี่ยวกับประวัติ รูปแบบ และการใช้ประโยชน์

2) เอกสารประกอบการเรียนรู้ทางด้านสิ่งแวดล้อมศิลปกรรมภายในวัดเกษมรัตน์มีรูปแบบขนาด 14.8 x 21 ซม. เนื้อหาใช้ภาษาที่เข้าใจง่ายและมีภาพประกอบที่เหมาะสมและน่าสนใจ เนื่องจากกลุ่มเป้าหมายที่ใช้ คือ นักเรียนชั้นประถมศึกษา รวมถึงผู้ที่ต้องการศึกษาเรื่องราวของวัดเกษมรัตน์และสิ่งแวดล้อมศิลปกรรมภายในระยะเวลาสั้นๆ ส่วนการจัดทำเอกสารประกอบการเรียนรู้ ผู้วิจัยเป็นผู้จัดทำเอกสารเอง

3) วิทยากรท้องถิ่น ทีมวิจัยได้ร่วมกันกำหนดเกณฑ์ในการพิจารณาคุณสมบัติผู้ที่จะมาเป็นวิทยากรท้องถิ่น การประชุมครั้งนี้ ทีมวิจัยบางท่านไม่สามารถเข้าร่วมกระบวนการได้ เนื่องจากเกิดความขัดแย้งส่วนตัว

4) แผนการจัดการเรียนรู้ การจัดทำแผนการจัดการเรียนรู้เป็นข้อจำกัดของทีมวิจัยฝ่ายชุมชน เนื่องจากจะต้องมีความรู้ ความเข้าใจเกี่ยวกับหลักสูตรสถานศึกษา ดังนั้น ผู้วิจัยจึงได้ร่วมเขียนแผนการจัดการเรียนรู้กับทีมวิจัยฝ่ายโรงเรียนเป็นหลัก และมีการรายงานผลการเขียนแผนการจัดการเรียนรู้ให้ทีมวิจัยฝ่ายชุมชนทราบด้วย

5) แบบทดสอบวัดผลสัมฤทธิ์ทางการเรียนรู้ของนักเรียน ทีมวิจัยทั้ง 3 ฝ่ายเป็นผู้ออกแบบทดสอบร่วมกัน โดยทีมวิจัยร่วมกันตรวจสอบความถูกต้องและความเหมาะสมของแบบทดสอบให้มีความสอดคล้องกับแผนการจัดการเรียนรู้ที่สร้างขึ้น หลังจากนั้นจึงนำแบบทดสอบให้ผู้ทรงคุณวุฒิประเมินความเหมาะสม

กิจกรรมที่ 2 รวบรวมเนื้อหาเกี่ยวกับวัดเกษมรัตน์และสิ่งแวดล้อมศิลปกรรมภายในวัด มีผลการดำเนินงานดังรายละเอียดต่อไปนี้

1) การรวบรวมโดยวิธีการระดมความคิด การประชุมครั้งนี้มีผู้เข้าร่วมประชุมประมาณ 30 คน ซึ่งได้รับความร่วมมือจากชุมชนเป็นอย่างดี ในช่วงการนำเสนอข้อมูลของแต่ละกลุ่มสังเกตได้ว่าผู้เข้าร่วมการประชุมให้ความสนใจเป็นอย่างดี โดยการร่วมแสดงความคิดเห็นและหาเหตุผลประกอบการพูดคุยเป็นอย่างดี

2) การขอความอนุเคราะห์จากหน่วยงานราชการ โดยได้รับความร่วมมือจากหน่วยงานราชการ 2 แห่ง คือ 1) สำนักงานศิลปากรที่ 13 สงขลา และ 2) พิพิธภัณฑ์สถานแห่งชาติสงขลา ในการให้ข้อมูลเชิงวิชาการและให้คำแนะนำในการดูแลและรักษาโบราณวัตถุ ศิลปวัตถุ

3) การรวบรวมจากเอกสาร ในขั้นตอนนี้ผู้วิจัยเป็นผู้รวบรวมเอกสารด้วยตัวเองเป็นส่วนใหญ่ เนื่องจากทีมวิจัยฝ่ายโรงเรียนและทีมวิจัยฝ่ายชุมชน มีภารกิจในการประกอบอาชีพ

กิจกรรมที่ 3 กิจกรรมทดลองใช้แหล่งเรียนรู้ทางด้านสิ่งแวดล้อมศิลปกรรมครั้งที่ 1 เพื่อการปรับปรุงแก้ไข ประกอบด้วย 4 ขั้นตอน คือ 1) ขั้นตอนทดสอบความรู้ก่อนการเรียนรู้ 2) ขั้นตอนจัดกระบวนการเรียนรู้ 3) ขั้นตอนทดสอบความรู้หลังการ

เรียนรู้ และ (4) ชั้นประเมินความพึงพอใจของนักเรียน
ที่มีต่อการใช้แหล่งเรียนรู้

กิจกรรมที่ 4 กิจกรรมทดลองใช้แหล่ง
เรียนรู้ทางด้านสิ่งแวดลอมศิลปกรรมครั้งที่ 2 ซึ่งเป็น
การใช้จริง ได้กำหนดให้เหมือนกับการทดลองใช้แหล่ง
เรียนรู้ครั้งที่ 1 ทุกประการ

4) ชั้นการติดตามและประเมินผล ประกอบ
ด้วยกิจกรรมการประเมินผลการจัดกิจกรรมการใช้แหล่ง
เรียนรู้ การประเมินผลจากกระบวนการดำเนินงานตั้งแต่
เริ่มต้นโครงการจนถึงสิ้นสุดโครงการ และการประเมินผล
กระบวนการเรียนรู้ของทีมวิจัย ซึ่งผลการดำเนินการมี
ดังต่อไปนี้

1) การประเมินผลสัมฤทธิ์ทางการ
เรียนรู้ด้านความรู้ ความเข้าใจของนักเรียน ผู้วิจัยเป็น
ผู้วิเคราะห์และประมวลผล ส่วนทีมวิจัยช่วยกันเก็บ
รวบรวมข้อมูลเชิงคุณภาพ โดยวิธีการสังเกตพฤติกรรม
ของนักเรียน

2) การประเมินผลจากกระบวนการ
ดำเนินงานตั้งแต่เริ่มต้นโครงการจนถึงสิ้นสุดโครงการ
ผู้วิจัยทำการสรุปผลการดำเนินงานอีกครั้งหนึ่ง โดย
กำหนดประเด็นในการประชุม 3 ประเด็นด้วยกันคือ

ก. ปัจจัยที่เอื้อต่อกระบวนการ
ทำงาน

ข. ปัจจัยที่เป็นอุปสรรคต่อกระบวนการ
การทำงาน

ค. ผลที่ชุมชนได้รับ

3) การประเมินผลกระบวนการเรียนรู้
ของทีมวิจัย โดยวิธีสนทนากลุ่ม (Focus group) มีผล
ดังต่อไปนี้

ผลการเรียนรู้ของทีมวิจัยฝ่ายชุมชน
พบว่า ทำให้เกิดการเรียนรู้ในการทำงานร่วมกันเป็นทีม
เกิดทักษะในการติดต่อประสานงาน ตลอดจนเกิดความ
รู้ความเข้าใจเกี่ยวกับเรื่องราวของวัดเกษมรัตนและ
สิ่งแวดลอมศิลปกรรมภายในวัดเกษมรัตนมากขึ้น
รวมทั้งเกิดทักษะในการถ่ายทอดข้อมูล

ผลการเรียนรู้ของทีมวิจัยฝ่ายโรงเรียน
พบว่า ได้เรียนรู้วิธีการทำงานร่วมกับชุมชน ทราบแนวทาง
การพัฒนาแหล่งเรียนรู้ และเกิดความมั่นใจในการจัด

กระบวนการเรียนรู้นอกสถานที่และเข้าใจการปฏิบัติการ
ศึกษามากขึ้น

ผลการเรียนรู้ของผู้วิจัย พบว่า ทำให้
เกิดทักษะในการทำงานร่วมกับชุมชน ทักษะในการติดต่อ
ประสานงาน ความรู้ ความเข้าใจและเกิดทักษะในการจัด
ประชุมรวมทั้งเกิดความรู้ความเข้าใจเรื่องของสิ่งแวดลอม
ศิลปกรรม รวมทั้งวิถีชีวิตของชุมชนในชนบทมากขึ้น
ตลอดจนเกิดความรู้ ความเข้าใจในพลวัตของชุมชน
และเรื่องของพุทธศาสนากับสังคมไทยในปัจจุบันมากขึ้น

5) ชั้นร่วมรับผล จากการสังเกตและ
สัมภาษณ์ พบว่า ชุมชนได้รับผลทั้งทางตรงและทางอ้อม
ผลทางตรง คือ ทำให้วัดมีการเปลี่ยนแปลงทางกายภาพ
ในทางที่ดีขึ้น เช่น สถาปัตยกรรม การตกแต่งสถานที่
ให้มีบรรยากาศที่เอื้อต่อการเรียนรู้การพัฒนาจุดปรับปรุง
ต่างๆ ให้มีสภาพที่ดีขึ้น การมีองค์ประกอบของแหล่ง
เรียนรู้ในจุดต่างๆ ทำให้วัดมีความน่าสนใจเข้าไปศึกษา
และที่เด่นชัดคือ การที่ชาวชุมชนส่วนหนึ่งมีความคาดหวัง
ในการสร้างมณฑปหลังใหม่ ก็มีความเป็นไปได้ที่จะ
ดำเนินการสร้างต่อไป ซึ่งเป็นผลพลอยได้ที่เกิดขึ้นจาก
งานพัฒนาและปรับปรุงแหล่งเรียนรู้ให้มีสภาพที่ดีขึ้น
ส่วนผลทางอ้อม คือ ทำให้ชาวชุมชนทั้งในและนอกชุมชน
ให้ความสนใจวัดเกษมรัตนมากขึ้น และต้องการเข้ามา
ศึกษาเรื่องราวเกี่ยวกับวัดเกษมรัตนมากขึ้น นอกจากนี้
ยังทำให้ชาวชุมชนรู้สึกภาคภูมิใจที่ศาสนสถานในท้องถิ่น
ของตนเองได้เป็นที่รู้จักแก่ชาวชุมชนอื่นๆ มากขึ้น

2. ชุมชนกับกระบวนการพัฒนาแหล่งเรียนรู้

พลวัตและทุนของชุมชนเป็นปัจจัยสำคัญที่
มีผลต่อกระบวนการพัฒนาแหล่งเรียนรู้ ดังนี้

2.1 พลวัตและทุนของชุมชนในกระบวนการ พัฒนาแหล่งเรียนรู้ทางด้านสิ่งแวดลอมศิลปกรรม

1) พลวัตของชุมชน

กระบวนการพัฒนาแหล่งเรียนรู้ทางด้าน
สิ่งแวดลอมศิลปกรรมภายในวัดเกษมรัตนโดยการมี
ส่วนร่วมของชุมชน ใช้ระยะเวลาทั้งสิ้น 11 เดือน มี
พลวัตในกระบวนการพัฒนาแหล่งเรียนรู้ สามารถแบ่ง
เป็น 4 ช่วง ดังนี้

ช่วงเริ่มต้นโครงการ (มกราคม - มีนาคม 2546) ในช่วงนี้เป็นช่วงที่ชาวชุมชนเริ่มต้นปัญหาความขัดแย้งกับพระภิกษุสงฆ์ที่ทำหน้าที่รักษาการแทนเจ้าอาวาสวัดเกษมรัตน์ ในเรื่องผลประโยชน์ภายในวัดทำให้ในระยะนั้นวัดเกษมรัตน์มีพระลูกวัดจำพรรษาอยู่เพียงรูปเดียว ต่อมาพระลูกวัดรูปนี้ได้ย้ายไปวัดอื่น ทำให้วัดเกษมรัตน์ร้างพระภิกษุสงฆ์อยู่ระยะหนึ่ง หลังจากนั้นทางเจ้าคณะอำเภอได้ส่งพระภิกษุสงฆ์ 1 รูปมาอยู่แทนเพื่อคอยดูแลความสงบเรียบร้อยของวัด แต่พระรูปนั้นอยู่ได้เพียงระยะเวลาสั้นๆ ประมาณ 1 อาทิตย์เท่านั้น ทำให้ในช่วงนั้นไม่มีพระภิกษุสงฆ์อยู่ในวัดเกษมรัตน์เลย การดำเนินงานจึงเป็นไปด้วยความลำบาก เนื่องจากการตัดสินใจดำเนินการบางเรื่องนั้น จำเป็นต้องได้รับการอนุญาตจากเจ้าอาวาสเสียก่อน แม้แต่คณะกรรมการวัดก็ไม่มีอำนาจตัดสินใจ ทำให้การดำเนินการเป็นไปด้วยความล่าช้า เพราะต้องเดินทางไปขออนุญาตการดำเนินงานจากเจ้าคณะอำเภอซึ่งจำพรรษาอยู่อีกวัดหนึ่งเป็นระยะทางไกล

ช่วงเริ่มดำเนินงาน (มีนาคม-พฤษภาคม 2546) ช่วงนี้มีพระภิกษุสงฆ์มาบวชใหม่มาอยู่ที่วัด 1 รูป คอยทำหน้าที่ดูแลความสะอาดและความสงบเรียบร้อยของวัด รวมถึงอำนวยความสะดวกในการดำเนินงานให้กับทีมวิจัย เนื่องจากเป็นพระภิกษุหนุ่ม และสามารถทำงานร่วมกับชุมชนได้ค่อนข้างดี ดังนั้นในช่วงนั้น จึงได้รับความช่วยเหลือจากพระสงฆ์ การดำเนินงานจึงเป็นไปด้วยความราบรื่นพอสมควร เนื่องจากในการดำเนินงานบางอย่างมีพระสงฆ์คอยให้ความช่วยเหลือและอำนวยความสะดวก

ช่วงระหว่างการดำเนินงาน (มิถุนายน - กรกฎาคม 2546) ในช่วงนี้ชาวบ้านได้นิมนต์พระภิกษุซึ่งเคยจำพรรษาอยู่ที่วัดเกษมรัตน์มาเพิ่มอีก 1 รูป ช่วงนี้ภายในวัดจึงมีพระสงฆ์ 2 รูป แต่ไม่สามารถอยู่ร่วมกันได้เป็นระยะเวลานาน เนื่องจากเกิดความขัดแย้งระหว่างพระสงฆ์ด้วยกันเอง ทำให้พระสงฆ์ที่เพิ่งย้ายมาอยู่ใหม่เกิดความไม่พอใจและรู้สึกเสียใจ จึงย้ายไปจำพรรษาที่วัดอื่น จากเหตุการณ์ดังกล่าว ทำให้ชาวบ้านเกิดความไม่พอใจพระสงฆ์หนุ่มซึ่งเป็นพระสงฆ์ที่จำพรรษาอยู่ก่อน จึงได้นิมนต์พระสงฆ์รูปนี้ไปอยู่ที่วัดอื่น ทำให้ช่วงนี้ไม่มี

พระสงฆ์อยู่ในวัดอีกช่วงระยะเวลาหนึ่ง

ช่วงระยะสุดท้ายของการดำเนินงาน (ตุลาคม - พฤศจิกายน 2546) เป็นช่วงที่ตรงกับเทศกาลเข้าพรรษา วัดเกษมรัตน์มีพระสงฆ์มาจำพรรษาอยู่ที่วัดจำนวน 5 รูปด้วยกัน พบว่าชาวบ้านซึ่งส่วนใหญ่เป็นผู้เฒ่าผู้แก่รู้สึกมีกำลังใจในการเข้าวัดทำบุญ รวมถึงทีมวิจัยที่รู้สึกมีกำลังใจในการทำงานเพิ่มขึ้นด้วยเช่นกัน ดังคำสัมภาษณ์ที่ว่า "...วัดถ้าไม่มีพระก็เหมือนกับวัดร้าง มีพระมาอยู่อย่างนี้ ชาวบ้านก็ได้เข้าวัดบ้าง มีเรื่องอะไรก็ได้มานั่งคุยกับพระบ้าง อย่างการทำงานนี้พอมีพระก็รู้สึกที่ดีขึ้นมาก เพราะพระที่มาอยู่ชุดนี้ดี สามารถทำงานร่วมกับชาวบ้าน ได้และให้ความช่วยเหลือวัดได้หลายอย่าง..." (อุทัย พรหมจันทร์, สัมภาษณ์) ในช่วงนี้ทางทีมวิจัยได้รับความช่วยเหลือจากพระสงฆ์ในการดำเนินงานหลายเรื่องด้วยกัน เช่น การเขียนป้าย การติดตั้งป้ายและงานด้านการปรับปรุงสภาพแวดล้อม ซึ่งในกรณีนี้ส่วนหนึ่งนับเป็นกิจของสงฆ์ที่ต้องปฏิบัติอยู่ก่อนแล้ว จึงทำให้การดำเนินงานเป็นไปอย่างราบรื่น โดยไม่มีปัญหาและอุปสรรคความขัดแย้งใดๆ

2) ทูนของชุมชน

ผู้วิจัยได้ใช้แนวคิดเรื่องทูนของชุมชนของอุทัย ดุลยเกษม (2545) เป็นหลักในการวิเคราะห์ชุมชนวัดเกษมรัตน์ ดังนี้

ก. ทูนคน (Human capital) ชุมชนเกษมรัตน์มีทรัพยากรบุคคลที่มีความหลากหลาย ตั้งแต่วัยชราถึงวัยเยาว์ ซึ่งสามารถจำแนกได้ 3 กลุ่ม โดยแต่ละกลุ่มล้วนแต่เป็นกำลังสำคัญของชุมชน กล่าวคือ (1) กลุ่มวัยชรา เป็นกลุ่มที่มีความรู้ทางด้านภูมิปัญญาท้องถิ่น (2) กลุ่มวัยกลางคน เป็นกลุ่มที่มีกำลังร่างกาย (3) กลุ่มวัยรุ่น เป็นกลุ่มที่ต้องสานต่อเจตนารมณ์ของผู้สูงในชุมชนต่อไป แต่เนื่องจากในปัจจุบันชาวชุมชนมักนิยมให้ลูกออกไปเรียนหนังสือนอกชุมชน จึงทำให้ชุมชนเกษมรัตน์ขาดทรัพยากรบุคคลที่เป็นวัยรุ่น แต่อย่างไรก็ตาม ยังคงมีทรัพยากรบุคคลดังกล่าวข้างต้นของชุมชนที่ให้ความสนใจเกี่ยวกับการอนุรักษ์และพัฒนาสิ่งแวดล้อมศิลปกรรมภายในวัดให้เป็นแหล่งเรียนรู้ และเป็นผู้ที่มีความรู้ ความสามารถในหลายด้าน เช่น ด้านวิชาการ ด้านภูมิปัญญาท้องถิ่น เป็นต้น จึงทำให้การ

ดำเนินการประสบความสำเร็จไปได้ด้วยดี

ข. ทุนสติปัญญา (Wisdom capital) ดังที่ได้กล่าวมาแล้วข้างต้นว่า ในชุมชนเกษมรัตน์มีผู้ที่มีความรู้ ความสามารถในหลายด้าน ทั้งผู้ที่มีความสามารถทางด้านการศึกษา ภูมิปัญญาท้องถิ่น และผู้ที่มีประสบการณ์ในการทำงานเกี่ยวกับชุมชน จึงส่งผลให้การดำเนินงานพัฒนาแหล่งเรียนรู้ฯ เป็นไปได้ด้วยดี

ค. ทุนระบบสังคมและวัฒนธรรม (Socio - cultural capital) ชุมชนเกษมรัตน์ เป็นชุมชนที่มีความสัมพันธ์เชิงเครือญาติ ซึ่งมีประเพณีวัฒนธรรมที่ประสานความสัมพันธ์ของชาวชุมชนให้มีความใกล้ชิดกัน ดังเช่นในอดีต มีการรวมตัวกันประกอบศาสนกิจกันทุกๆ วันพระ จึงทำให้ชาวชุมชนมีการรวมกลุ่มและแลกเปลี่ยนข้อมูลข่าวสารกันอยู่เสมอ แต่ในปัจจุบันการรวมตัวเช่นนี้ได้ลดน้อยลงไป เนื่องจากชาวชุมชนได้ลดระดับความเชื่อถือพระสงฆ์ลงไป จึงส่งผลให้ชาวชุมชนห่างเหินจากพระพุทธศาสนา และเป็นผลให้ประเพณีวัฒนธรรมที่เคยปฏิบัติต่อกันมาเลือนหายไปด้วย อย่างไรก็ตาม ยังมีผู้เฒ่าผู้แก่ส่วนหนึ่งในชุมชนที่ปฏิบัติต่อพระพุทธศาสนาอย่างสม่ำเสมอ เพื่อรักษาขนบธรรมเนียมที่ดีงามของชุมชนไว้ตลอดไป

ง. ทุนเงินตรา (Monetary capital) เงินทุนหมุนเวียนภายในชุมชนเกษมรัตน์มีเพียงการสะสมทุนในรูปแบบของกลุ่มออมทรัพย์สหกรณ์ร้านค้า เนื่องจากที่ผ่านมารการจัดตั้งองค์กรต่างๆ ในชุมชนไม่ประสบความสำเร็จเท่าที่ควร เพราะภารกิจส่วนตัวของสมาชิกและข้อจำกัดทางด้านเวลาในการเข้าร่วมกิจกรรมขององค์กร จึงทำให้ต้องยุบเลิกองค์กรไปในที่สุด

จ. ทุนระบบนิเวศ (Ecological capital) ชุมชนเกษมรัตน์เป็นชุมชนที่มีทรัพยากรธรรมชาติอุดมสมบูรณ์มากในอดีต แต่ในปัจจุบันทรัพยากรธรรมชาติบางส่วนได้เปลี่ยนแปลงสภาพไป อย่างไรก็ตาม สภาพความเสื่อมโทรมของระบบนิเวศในชุมชนยังไม่ปรากฏชัดเจนนัก เนื่องจากยังมีชาวชุมชนส่วนหนึ่งยังอนุรักษ์ทรัพยากรธรรมชาติของชุมชนไว้เพื่อเป็นแหล่งศึกษาธรรมชาติและเป็นแหล่งต้นน้ำลำธารของชุมชน

นอกจากนั้น ชุมชนเกษมรัตน์ยังขาดผู้นำที่เข้มแข็งโดยเฉพาะอย่างยิ่งผู้นำทางศาสนา จึงทำให้สมาชิกในชุมชนเกิดปัญหาความขัดแย้งกันอย่างต่อเนื่อง ปัญหาความขัดแย้งภายในชุมชนนี้มีทั้งความขัดแย้งทางด้านการเมืองท้องถิ่น และความขัดแย้งในเรื่องความเชื่อหรือเรื่องส่วนตัวระหว่างบุคคล นอกจากนี้ รัฐยังจำกัดโอกาสในการให้ชุมชนเข้ามามีส่วนร่วมในกิจกรรมการพัฒนาชุมชน รวมทั้งในยุคปัจจุบันที่มีการพัฒนาทางด้านเศรษฐกิจและเทคโนโลยีอย่างรวดเร็ว ส่งผลให้วิถีชีวิตของชาวชุมชนเปลี่ยนแปลงไป กล่าวคือ มีการแข่งขันกันประกอบอาชีพมากขึ้นเพื่อความอยู่รอด จนทำให้ชาวชุมชนขาดทั้งปฏิสัมพันธ์และกระบวนการเรียนรู้ร่วมกันทางสังคม ซึ่งนำไปสู่ความอ่อนแอของชุมชน

2.2 เจือใจและปัจจัยที่เอื้อและเป็นอุปสรรคต่อกระบวนการพัฒนาแหล่งเรียนรู้ฯ

2.2.1 ปัจจัยที่เอื้อต่อกระบวนการพัฒนาแหล่งเรียนรู้ทางด้านสิ่งแวดล้อมศิลปกรรมภายในวัดเกษมรัตน์

1) ปัจจัยด้านชุมชน ได้แก่

ก. ความร่วมมือของชาวชุมชนในทุกขั้นตอนของกระบวนการของการมีส่วนร่วมทั้ง 5 ขั้นตอน

การที่ชาวชุมชนจำนวน 5 คน ให้ความสนใจและความร่วมมือในกระบวนการพัฒนาแหล่งเรียนรู้ฯ เนื่องจากพวกเขาเห็นความสำคัญและมีความเข้าใจกระบวนการพัฒนา รวมถึงมีความเข้าใจถึงผลประโยชน์ที่ชาวชุมชนจะได้รับต่อไป ซึ่งมีความสอดคล้องกับทัศนคติของปารีชาติ วลัยเสถียร และคณะ (2542, 127) ที่ได้กล่าวถึงปัจจัยที่เสริมสร้างการมีส่วนร่วมของประชาชนในงานพัฒนา หรือปัจจัยจูงใจ ซึ่งได้แก่ การได้รับผลประโยชน์จากการได้เข้ามามีส่วนร่วมในกิจกรรมการพัฒนาและโครงการพัฒนานั้นๆ ต้องตอบสนองต่อความต้องการของประชาชน ด้วยเหตุนี้ จึงทำให้ชาวชุมชนส่วนหนึ่งเข้ามามีส่วนร่วมในกระบวนการพัฒนาทุกขั้นตอน โดยมีความตั้งใจที่จะพัฒนาวัดให้เป็นแหล่งเรียนรู้ตามเป้าหมายที่วางไว้ และไม่มีความท้อถอยต่อปัญหาและอุปสรรคต่างๆ ที่เกิดขึ้นในกระบวนการพัฒนาดังกล่าว

ข. ความเชื่อ ความศรัทธาที่ชาวชุมชน มีต่อวัดเกษมรัตน

ดังที่ได้กล่าวไว้ข้างต้นว่า วัดเกษมรัตน เป็นวัดที่มีความเก่าแก่และดำรงอยู่คู่ชุมชนมาตั้งแต่อดีต เป็นศูนย์รวมจิตใจของชาวอำเภอจะนะ และเป็นโบราณสถาน ที่ควรค่าแก่การอนุรักษ์ ความสำคัญดังกล่าว จึงส่งผลให้ชาวชุมชนส่วนหนึ่งมีความเชื่อและความศรัทธา ต่อความศักดิ์สิทธิ์ของวัดในเรื่องต่างๆ ไม่ว่าจะเป็นเรื่อง การรักษาโรคร้ายไข้เจ็บ การสาบานเพื่อยืนยันความบริสุทธิ์ อีกทั้งความเชื่อ ความศรัทธาที่มีต่อหลวงพ่อ ย่ามใหญ่และหลวงพ่อเสน รวมถึงสิ่งแวดลอมศิลปกรรม ภายในวัด ทำให้ชาวชุมชนต่างเห็นว่าวัดเกษมรัตนเป็น ศาสนสถาน ที่ควรค่าแก่การอนุรักษ์ และช่วยกันดูแล รักษาไว้ให้เป็นมรดกที่มีคุณค่าของท้องถิ่นต่อไป

ค. ความผูกพันทางด้านจิตใจ

ชาวชุมชนเกษมรัตนส่วนหนึ่ง มีวิถีชีวิต ที่ผูกพันกับวัดเกษมรัตนมาตั้งแต่อดีตจนถึงปัจจุบัน ในแง่ของการใช้ประโยชน์ในด้านต่างๆ เช่น เป็นแหล่ง การศึกษาเรียนรู้ในอดีต เป็นสถานที่ปฏิบัติธรรม เป็นสถานที่ พักผ่อนหย่อนใจ เป็นต้น ทำให้ชาวชุมชนเห็นว่าควรช่วยกัน ดูแลรักษาวัดเกษมรัตนให้เป็นศาสนสถานที่มีคุณค่าของ ท้องถิ่นต่อไป

ง. ความสัมพันธ์เชิงเครือญาติ

ชาวชุมชนที่เข้ามามีส่วนร่วมในกระบวนการ พัฒนาแหล่งเรียนรู้ ส่วนหนึ่งมีความสัมพันธ์เชิง เครือญาติกัน สามารถจัดกลุ่มนามสกุลของที่มีวิจัยทั้ง ฝ่ายโรงเรียนและฝ่ายชุมชนได้ดังนี้ (1) กลุ่มนามสกุล "ทองฉัตร" (2) กลุ่มนามสกุล "มิ่งทอง" (3) กลุ่มนามสกุล "แทนมณี" (4) กลุ่มนามสกุล "ชูหนู" (5) กลุ่มนามสกุล "สุวรรณรัตน์" (6) กลุ่มนามสกุล "สุวรรณบริสุทธิ์" จึง ทำให้การช่วยเหลือการงานเป็นไปอย่างพี่น้องช่วยเหลือ กัน มีความเห็นอกเห็นใจซึ่งกันและกัน ซึ่งสอดคล้อง กับประเด็นที่ ประสิทธิ์ สุวาสดีญาติ (2535, 89 อ้างถึง ใน ปารีฉัตร วงศ์พานิช, 2546, 100) ได้กล่าวไว้ใน หัวข้อระบบเครือญาติและการจัดระเบียบสังคมว่า สายสัมพันธ์ทางเครือญาติจะเชื่อมโยงบุคคลกับบุคคล บุคคล กับกลุ่ม และระหว่างกลุ่มกับกลุ่มเข้าด้วยกัน ทำให้การ ดำเนินกิจกรรมใดๆ ของชุมชนได้รับความร่วมมือเป็น

อย่างดี ความสัมพันธ์เชิงเครือญาติจึงเป็นปัจจัยหนึ่งที่ เอื้อต่อกระบวนการพัฒนาแหล่งเรียนรู้ เป็นอย่างยิ่ง

2) ปัจจัยด้านโรงเรียน ได้แก่ ความ ร่วมมือของผู้บริหารโรงเรียนที่เห็นความสำคัญของ กระบวนการพัฒนาแหล่งเรียนรู้ทางด้านสิ่งแวดล้อม ศิลปกรรมภายในวัดเกษมรัตน ซึ่งผู้บริหารโรงเรียนวัด เกשמรัตนมีคุณลักษณะเป็นผู้นำของชุมชน โดยที่ผ่าน มาเคยได้รับการเสนอชื่อให้เป็นครูต้นแบบ และมีความรู้ ความสามารถในการบริหารโรงเรียน จนกระทั่งโรงเรียน วัดเกษมรัตนได้รับคัดเลือกให้เป็นโรงเรียนผู้นำปฏิรูป เพื่อพัฒนาคุณภาพผู้เรียน จากสำนักงานเลขาธิการ สภากาการศึกษา กระทรวงศึกษาธิการ นอกจากนี้ ผู้บริหาร ยังมีความสัมพันธ์ที่ดีต่อชุมชน มีความกระตือรือร้นใน การทำงานร่วมกับชุมชน และสามารถเอื้ออำนวยความ สะดวกในกระบวนการพัฒนาแหล่งเรียนรู้ ให้กับชุมชน ในทุกขั้นตอน สังเกตได้จากการเข้าร่วมประชุมแต่ละครั้ง ผู้บริหารโรงเรียนเป็นผู้เปิดโอกาสให้ที่มีวิจัยฝ่ายชุมชน ได้ร่วมเสนอความคิดเห็นอันเป็นประโยชน์ต่อการ ดำเนินงานอย่างเต็มความสามารถ ซึ่งเงื่อนไขดังกล่าว เอื้อต่อกระบวนการพัฒนาแหล่งเรียนรู้ทางด้านสิ่งแวดล้อม ศิลปกรรมให้ประสบผลสำเร็จไปได้ด้วยดี ซึ่งมีความ สอดคล้องกับงานวิจัยของ ชำนาญ ปาณาวงศ์ (2544) ที่ได้ศึกษาปัจจัยที่ส่งผลต่อการมีส่วนร่วมและไม่มี ส่วนร่วมของชุมชนในการจัดการศึกษาโรงเรียนประถม ศึกษจังหวัดกำแพงเพชร พบว่า ปัจจัยด้านผู้บริหารที่ ใส่ใจต่อนโยบายในด้านความสัมพันธ์ระหว่างโรงเรียน กับชุมชน ส่งผลต่อกระบวนการมีส่วนร่วมของชุมชนใน การจัดการศึกษา ดังนั้นจึงสรุปได้ว่า ปัจจัยด้านโรงเรียน โดยเฉพาะอย่างยิ่งผู้บริหารโรงเรียนที่มีความสนใจและ ใส่ใจในการทำงานร่วมกับชุมชน เป็นปัจจัยสำคัญ ประการหนึ่งที่เอื้อต่อกระบวนการพัฒนาแหล่งเรียนรู้ ให้ประสบความสำเร็จได้ นอกจากนี้ ความสนใจและ ความใส่ใจของผู้บริหารที่มีต่อชุมชน ยังส่งผลให้ครูผู้สอน มีความสนิทสนมและมีความใกล้ชิดกับชุมชนเพิ่มขึ้นอีก ด้วย

3) ปัจจัยสนับสนุนจากภายนอก ได้แก่ ความร่วมมือจากหน่วยงานราชการ คือ สำนักงาน ศิลปากรที่ 13 สงขลา และพิพิธภัณฑ์สถานแห่งชาติ

สงขลา ในการสนับสนุนข้อมูลเชิงวิชาการ เนื่องจากตระหนักถึงความสำคัญของการพัฒนาแหล่งสิ่งแวดล้อมศิลปกรรมภายในชุมชนให้เป็นแหล่งเรียนรู้ของชุมชน ทั้งนี้หน่วยงานราชการทั้ง 2 แห่ง ยังให้การสนับสนุนในด้านคำแนะนำในการดูแลรักษาโบราณวัตถุ ศิลปวัตถุ แก่คณะกรรมการวัดเกษมรัตน์และทีมวิจัย อีกทั้งยังให้คำแนะนำวิธีการลงทะเบียนโบราณวัตถุ ศิลปวัตถุ เพื่อป้องกันการสูญหาย หรือถ้าหากมีการสูญหาย จะมีโอกาสในการติดตามสิ่งของเหล่านั้นกลับคืนมาได้

การสนับสนุนจากหน่วยงานราชการภายนอกดังกล่าว ส่งผลให้ชาวชุมชนมีความรู้สึกกระตือรือร้น และเกิดความภาคภูมิใจในการดำเนินโครงการเป็นอย่างดี อีกทั้งทำให้เห็นถึงคุณค่าของสิ่งแวดล้อมศิลปกรรมและต้องการช่วยกันอนุรักษ์สิ่งของเหล่านี้ไว้ให้เยาวชนคนรุ่นหลังได้ศึกษาเรียนรู้ต่อไป นอกจากนี้ ยังมีหน่วยงานราชการ ได้แก่ ที่ว่าการอำเภอจะนะ ซึ่งในขณะนั้น (ปี 2546) นายสมหมาย คงแข็ง ดำรงตำแหน่งนายอำเภอจะนะ ได้ให้ความสนใจต่อการดำเนินโครงการพัฒนาแหล่งเรียนรู้ โดยมีความสนใจในการอนุรักษ์โบราณสถาน โบราณวัตถุ ภายในวัดเกษมรัตน์ (จำแลง สมสุข (สัมภาษณ์), 2 พฤษภาคม 2546) และการสร้างมณฑปหลังใหม่สำหรับเป็นสถูปบรรจุอัฐิอดีตเจ้าอาวาสวัดเกษมรัตน์ โดยนายอำเภอได้มอบหมายให้ปลัดอำเภอจะนะเข้ามาสอบถามและร่วมประชุมเพื่อแต่งตั้งคณะกรรมการดำเนินงาน และรับทราบรายละเอียดเบื้องต้นในการดำเนินงาน แต่เนื่องจากทางชุมชนมีข้อจำกัดในการติดต่อประสานงานกับทางราชการ โดยเฉพาะอย่างยิ่งในด้านความร่วมมือและเวลา จึงทำให้การประสานงานรอบข้างกับทางที่ว่าการอำเภอจะนะไม่ต่อเนื่อง รวมทั้งในเวลาต่อมา เป็นช่วงการปรับเปลี่ยนผู้ดำรงตำแหน่งนายอำเภอจะนะ จึงเป็นอีกสาเหตุหนึ่งที่ทางชุมชนขาดการติดต่อประสานงานกับทางที่ว่าการอำเภอ อย่างไรก็ตาม การได้รับความสนใจดังกล่าวส่งผลให้ชาวชุมชนรู้สึกมีขวัญและกำลังใจในการขับเคลื่อนงานการพัฒนาแหล่งเรียนรู้ต่อไป

2.2.2 ปัจจัยที่เป็นอุปสรรคต่อกระบวนการพัฒนาแหล่งเรียนรู้ทางด้านสิ่งแวดล้อมศิลปกรรม

ภายในวัดเกษมรัตน์

แม้ว่ากระบวนการพัฒนาแหล่งเรียนรู้ทางด้านสิ่งแวดล้อมศิลปกรรมภายในวัดเกษมรัตน์ มีปัจจัยหลายอย่างที่เอื้อต่อกระบวนการพัฒนาแต่ก็ปรากฏว่ามีปัจจัยที่เป็นข้อจำกัดในการดำเนินการดังรายละเอียดต่อไปนี้

1) ความขัดแย้งภายในชุมชน ซึ่งสามารถจำแนกได้ 3 ประการ คือ

ก. ความขัดแย้งระหว่างวัดกับชุมชน
ในอดีต วัดเกษมรัตน์เคยเป็นวัดที่มีความรุ่งเรืองมากวัดหนึ่งในอำเภอจะนะ เนื่องจากเป็นศาสนสถานที่สำคัญของชาวชุมชน เป็นศูนย์รวมจิตใจของชาวชุมชน การดำเนินวิถีชีวิตในอดีตเป็นไปด้วยความเรียบง่าย ชาวชุมชนมีวิถีชีวิตแบบพึ่งพาอาศัยซึ่งกันและกัน ต่อมาในปัจจุบัน (ปี 2546) วัดเกษมรัตน์มีการเปลี่ยนแปลงในสภาพถดถอย กล่าวคือ ในปัจจุบันพระสงฆ์ที่มีความรู้ความสามารถทางด้านวิชาการ มักจะเข้าสู่ระบบการศึกษาที่เกิดขึ้นในปัจจุบัน ทำให้มีเพียงพระสงฆ์ที่มีข้อจำกัดทางด้านความรู้ความสามารถทางด้านวิชาการค่อนข้างน้อย ทำหน้าที่เป็นผู้นำทางด้านศาสนา ทำให้ชาวบ้านลดระดับความเชื่อถือที่มีต่อพระสงฆ์ลงไป ดังคำกล่าวของพระราชวรมุนี (2527, 212) "ความเชื่อถือของประชาชนต่อพระสงฆ์นั้นเกิดจากความเป็นผู้นำทางปัญญา เพราะแต่ก่อนพระสงฆ์วิชาวากต่าง ๆ กว้างขวางกว่าชาวบ้าน เป็นผู้สอนวิชาการเหล่านั้น ดังนั้น จึงทำให้คำพูดชี้แจงแนะนำต่าง ๆ ของพระสงฆ์จึงมีค่าสูง ยิ่งเมื่อรวมกับความบริสุทธิ์ของพระสงฆ์ที่มีคุณธรรม ความเชื่อถือก็ยิ่งมั่นคงกลายเป็นความเคารพเชื่อฟังวางใจสนิททีเดียว"

นอกจากนั้น ปรากฏการณ์ของชุมชนดังคำกล่าวข้างต้นยังสอดคล้องกับข้อสังเกตของพระไพศาล วิสาโล (2546) ที่ได้กล่าวไว้ว่า "พุทธศาสนาแบบเถรวาทนั้นเจริญมั่นคงได้ก็เพราะความสัมพันธ์ที่ใกล้ชิดเกื้อกูลกันระหว่างพระกับชาวบ้านเป็นสำคัญ เมื่อพระสงฆ์กับชาวบ้านเริ่มห่างเหินกัน วัดกับชุมชนก็อ่อนแอลงไปทั้งคู่" สาเหตุของความห่างเหินนี้ เนื่องมาจากชาวชุมชนต้องมีการแข่งขันกันประกอบอาชีพเพื่อให้ได้มาซึ่งเงินทอง สิ่งของเครื่องใช้ต่างๆ เช่น รถยนต์ โทรศัพท์

มือถือ เป็นต้น ประกอบกับการกิจต่างๆ ก็มีเพิ่มมากขึ้น เช่น การส่งเสริมให้บุตรหลานได้เรียนในสถานศึกษาที่มีชื่อเสียง ทำให้เพิ่มภาระทางด้านการเงินสูงขึ้น ซึ่งการเปลี่ยนแปลงดังกล่าวตรงกับข้อสั่งเกิดของพระราชธรรมนี้ (2527, 210) ได้กล่าวไว้ว่า "ความเปลี่ยนแปลงและสูญสลายแห่งบทบาทของวัดและพระสงฆ์นี้ เริ่มจากเมืองหลวงก่อน แล้วขยายเข้าสู่สังคมแบบตัวเมือง ที่เจริญตามกันขึ้นในท้องถิ่นต่างๆ และโดยที่สังคมชนบททั้งหลายก็กำลังเจริญตามกันขึ้นในท้องถิ่นต่างๆ และโดยที่สังคมชนบททั้งหลายก็กำลังขยายตัวไปในทางที่ก้าวขึ้นมาเป็นสังคมแบบตัวเมืองด้วยกันทั้งนั้น จึงเป็นที่น่าวิตกว่า บทบาทของพระสงฆ์จะค่อยสูญสลายไปจนหมดสิ้น" จากเหตุผลดังกล่าว จึงส่งผลให้ชาวชุมชนส่วนหนึ่งห่างเหินไปจากพระพุทธศาสนา ทำให้บุคคลเหล่านี้ขาดความตระหนักต่อคุณค่าของสถาบันศาสนา อันเป็นที่พึ่งทางด้านจิตใจของชาวพุทธ จึงทำให้ในสังคมปัจจุบันเกิดปัญหาความขัดแย้งระหว่างพระภิกษุสงฆ์และฆราวาสกันมากขึ้น ดังข้อสั่งเกิดของพระไพศาล วิสาโล (2546, 93) ที่ได้กล่าวไว้ว่า "การแยกโลกกับธรรมอย่างชัดเจนนี้ ทำให้บทบาทของฆราวาสกับพระพลอยแยกกันอย่างเด่นชัด" ดังมีหลายเหตุการณ์ที่เกิดขึ้นจากความขัดแย้งระหว่างวัดและชุมชนรอบวัด เกษมรัตน์ ส่งผลให้ชาวชุมชนส่วนหนึ่งคอยตรวจสอบการปฏิบัติกิจต่าง ๆ ของพระสงฆ์ตลอดเวลา ด้วยสาเหตุดังกล่าวทำให้วัดและชุมชนเกิดความขัดแย้งกันขึ้นบ่อยครั้ง ส่งผลให้พระสงฆ์เกิดความอ่อนแอทางด้านปกครอง และเป็นเหตุให้พระภิกษุสงฆ์ไม่สามารถอยู่อาศัยในวัดเกษมรัตน์เป็นระยะเวลานานได้ นอกจากนี้ความอ่อนแอของคณะสงฆ์ที่เกิดขึ้นในปัจจุบัน ยังมาจากความเปลี่ยนแปลงของตัวพุทธศาสนาเอง ในฐานะที่เป็นระบบความเชื่อและการปฏิบัติที่ยึดถือในสังคมไทยปัจจุบัน ซึ่งทำให้พุทธศาสนาในไทยมีลักษณะขาดการบูรณาการไม่เป็นองค์รวม จึงไม่สามารถตอบสนองความต้องการของผู้คนและเอื้อให้เกิดชีวิตที่ดีงามได้ (พระไพศาล วิสาโล, 2546, 89)

ในขณะที่เดียวกัน ความขัดแย้งที่เกิดขึ้นส่วนหนึ่งมาจากนโยบายของรัฐบาลที่มุ่งเน้นการพัฒนาทางด้านเศรษฐกิจเพียงด้านเดียว โดยไม่ส่งเสริมการ

พัฒนาทางด้านจิตใจและจริยธรรม จนทำให้เกิดช่องว่างระหว่างการบริหารของรัฐบาลกับพุทธศาสนาในปัจจุบัน ดังที่พระไพศาล วิสาโล (2546, 92) ได้กล่าวไว้ว่า "ในขณะที่วัดจำกัดตัวเองอยู่ในฝ่าย "ธรรม" รัฐก็มองว่าตัวเองอยู่ฝ่าย "โลก" จึงไม่ยอมที่จะเกี่ยวข้องกับ "ธรรม" การปกครองกลายเป็นเรื่องทางโลกล้วนๆ ไม่มีมิติทางธรรมอีกต่อไป ซึ่งการแยกโลกออกจากธรรมอย่างชัดเจนเช่นนี้ ผลที่ตามมาคือ ธรรมะถูกแยกขาดจากชีวิตประจำวันของผู้คน การประกอบอาชีพและการทำมาหากินนั้น ไม่จำเป็นต้องคำนึงถึงธรรมก็ได้"

ข. ความขัดแย้งทางด้านการเมืองท้องถิ่น

ชุมชนเกษมรัตน์เป็นชุมชนที่มีการปกครองระบอบประชาธิปไตยมีผู้นำชุมชนระดับสูงสุดในตำบล คือ ประธานองค์การบริหารส่วนตำบล นอกจากองค์กรท้องถิ่นดังกล่าว ก็ยังมีการกระจายอำนาจการปกครองมาสู่กำนัน ผู้ใหญ่บ้าน จึงทำให้ในแต่ละหมู่บ้านต้องมีการเลือกตั้งผู้ใหญ่บ้าน ซึ่งผู้ใหญ่บ้านคนปัจจุบัน (ปี 2546) เป็นผู้ใหญ่บ้านคนแรกที่ผ่านมาจากการเลือกตั้งจากสมาชิกในหมู่บ้าน จึงเป็นจุดเริ่มต้นที่ก่อให้เกิดความขัดแย้งภายในชุมชนขึ้น โดยสมาชิกในชุมชนแบ่งเป็น 2 ฝ่าย คือ ฝ่ายผู้ลัทธิรับสมัครการเลือกตั้งทั้งคู่ เมื่อมีการหาเสียงในแต่ละฝ่ายจึงจำเป็นต้องมีหวัคະແນหรือฐานเสียงของตนเอง เพื่อแย่งชิงคะแนนเสียงการเลือกตั้ง ดังนั้น เมื่อฝ่ายใดฝ่ายหนึ่งได้รับการเลือกตั้ง อีกฝ่ายหนึ่งมักไม่ให้การสนับสนุนหรือความร่วมมือในการทำกิจกรรมใดๆ ภายในหมู่บ้านเท่าที่ควร จึงส่งผลให้การดำเนินกิจกรรมต่างๆ ในหมู่บ้านเป็นไปด้วยความลำบาก เนื่องจากอีกฝ่ายหนึ่งคอยจับตาดูอีกฝ่ายหนึ่งอยู่ตลอดเวลา

ค. ความขัดแย้งในเรื่องความเชื่อหรือเรื่องส่วนตัวระหว่างบุคคล

ดังที่กล่าวมาแล้วข้างต้นว่าวัดเกษมรัตน์เป็นวัดเก่าแก่ที่ชาวชุมชนส่วนหนึ่งมีความเชื่อ ความศรัทธาในเรื่องของสิ่งศักดิ์สิทธิ์ภายในวัด ต่อมาชาวชุมชนส่วนหนึ่งมีความเชื่อเกี่ยวกับร่างทรง ว่าเป็นร่างทรงของสิ่งศักดิ์สิทธิ์ต่างๆ ที่อยู่ในวัด ทำให้ชาวชุมชนอีกส่วนหนึ่งเกิดความไม่พอใจ และคิดว่าเป็นการแอบอ้าง

และเป็นสิ่งที่ไม่สามารถพิสูจน์ได้ และอาจจะเป็นการโกหกหลอกลวง ด้วยเหตุนี้ทำให้ชาวชุมชนแบ่งกลุ่มกันออกเป็น 2 กลุ่ม คือ กลุ่มที่มีความเชื่อเกี่ยวกับร่างทรงและสิ่งศักดิ์สิทธิ์ภายในวัด ส่วนอีกกลุ่มหนึ่งคือกลุ่มที่ไม่มีความเชื่อเกี่ยวกับร่างทรง แต่ไม่ได้คัดค้านความเชื่อเกี่ยวกับสิ่งศักดิ์สิทธิ์ภายในวัด จากสาเหตุดังกล่าวจึงส่งผลกระทบต่อกระบวนการพัฒนาแหล่งเรียนรู้ในระดับหนึ่งเนื่องจากบุคคลกลุ่มที่เข้ามามีส่วนร่วมในกระบวนการทำงาน ส่วนหนึ่งเป็นผู้ที่มีความเชื่อเกี่ยวกับร่างทรง ทำให้อีกกลุ่มหนึ่งไม่ให้ความร่วมมือในการดำเนินการเท่าที่ควร และคิดว่าบุคคลเหล่านี้มีวัตถุประสงค์แอบแฝงในการเข้ามาดำเนินการ คือ เพื่อแสวงหาผลประโยชน์จากทรัพย์สินสมบัติของวัดอีกด้วย

2) การขาดผู้นำชุมชนที่เข้มแข็ง

ผู้นำชุมชนที่เข้มแข็งนับเป็นอีกปัจจัยหนึ่งที่มีความสำคัญต่อการดำเนินกิจกรรมต่างๆ ภายในชุมชน เพราะความเป็นผู้นำมีส่วนช่วยขับเคลื่อนกิจกรรมต่างๆ ให้บรรลุวัตถุประสงค์ที่วางไว้ อีกทั้งยังส่งผลกระทบต่อกระบวนการมีส่วนร่วมของชุมชนในการเข้าร่วมดำเนินกิจกรรมต่างๆ ทั้งนี้จากการสังเกตภาวะการเป็นผู้นำของชุมชนเกษมรัตน์พบว่า ชุมชนเกษมรัตน์มีผู้นำชุมชน 2 ลักษณะด้วยกัน คือ (ก) ผู้นำชุมชนอย่างเป็นทางการ (ข) ผู้นำชุมชนอย่างไม่เป็นทางการ

ก. ผู้นำชุมชนอย่างเป็นทางการ โดยผู้นำอย่างเป็นทางการของหมู่บ้านยังขาดความต่อเนื่องในการประสานงานและการทำงานร่วมกับชาวชุมชน เนื่องจากมีภารกิจส่วนตัว อีกทั้งในบางครั้งยังขาดความกระตือรือร้นในการทำงาน ซึ่งสาเหตุเกิดจากความท้อแท้ในการทำงานและการไม่ได้รับการยอมรับบทบาทผู้นำจากชาวชุมชนส่วนหนึ่งของหมู่บ้าน อันมีสาเหตุมาจากเรื่องความขัดแย้งดังกล่าวข้างต้น

ข. ผู้นำชุมชนอย่างไม่เป็นทางการ ผู้นำชุมชนอย่างไม่เป็นทางการของชุมชนเกษมรัตน์ได้แก่พระสงฆ์จากวัดเกษมรัตน์ แต่เนื่องจากความขัดแย้งของชาวชุมชนส่วนหนึ่งเกิดจากผลประโยชน์ที่เกิดจากวัด และปัญหาพฤติกรรมของพระสงฆ์ที่มีพฤติกรรมบางอย่างไม่โปร่งใสในความคิดของชาวชุมชน เช่น การใช้จ่ายเงินจำนวนมากเกินไป ทำให้ชาวชุมชนส่วนหนึ่ง

เกิดความไม่ไว้วางใจพระสงฆ์และคอยตรวจสอบพระสงฆ์อยู่ตลอดเวลา จากการสังเกตพบว่า พระสงฆ์ที่เข้ามาจำพรรษาอยู่ในวัดเกษมรัตน์ขาดความมั่นใจทางด้านกรปกครอง หรือด้านการแสดงความคิดเห็นต่อชาวชุมชน เนื่องจากยังคงมีชาวชุมชนส่วนหนึ่งมีปฏิริยาที่ไม่เป็นมิตรกับพระสงฆ์เท่าที่ควร ทำให้พระสงฆ์ต้องลดบทบาทการเป็นผู้นำ เนื่องจากไม่ต้องการมีความขัดแย้งกับชาวชุมชนกลุ่มนั้น ทำให้ความสัมพันธ์ระหว่างชาวชุมชนกับพระสงฆ์แยกส่วนกันค่อนข้างชัดเจน มีเพียงผู้เฒ่าผู้แก่บางคนที่ยังคงมีวิถีชีวิตผูกพันอยู่กับวัดเท่านั้นซึ่งให้ความสนใจและคอยดูแลพระพุทธศาสนาให้คงอยู่คู่ชุมชนต่อไป

3) งบประมาณ

ในการดำเนินการครั้งนี้ ปัจจัยหนึ่งที่มีความสำคัญในการขับเคลื่อนกระบวนการพัฒนาแหล่งเรียนรู้ คือ งบประมาณในการดำเนินการครั้งนี้ได้รับการสนับสนุนงบประมาณจากผู้มีจิตศรัทธาที่ช่วยเหลือบริจาคเงินในการสร้างมณฑป และจากการทอดกฐินสามัคคี โดยมีวัตถุประสงค์เพื่อการสร้างมณฑปหลังใหม่ให้มีความคงทนถาวร และมีความสวยงามเหมาะสมกับการเป็นแหล่งเรียนรู้ของท้องถิ่นรวมถึงเงินงบประมาณส่วนตัวของผู้วิจัยที่ได้รับการสนับสนุนจากบัณฑิตวิทยาลัยมหาวิทยาลัยสงขลานครินทร์ แต่จำนวนเงินดังกล่าวทั้งหมดนี้ยังไม่เพียงพอที่จะจ่ายเพื่อใช้ดำเนินการให้เสร็จสมบูรณ์ ดังนั้นในการดำเนินการพัฒนาแหล่งเรียนรู้ครั้งนี้ ทีมวิจัยจึงจำเป็นต้องปรับปรุงแหล่งเรียนรู้ให้มีความสอดคล้องกับจำนวนงบประมาณที่มีอยู่ในขณะนั้น

4) เวลา

ปัจจัยทางด้านเวลา มีผลต่อกระบวนการมีส่วนร่วมในการพัฒนาแหล่งเรียนรู้ ค่อนข้างมาก เนื่องจากทีมวิจัยส่วนใหญ่ประกอบอาชีพทำสวนยางพาราและรับซื้อน้ำยางไปขาย จึงทำให้ไม่สามารถจัดกิจกรรมใดๆ ในช่วงเวลาเช้าได้ จึงจำเป็นต้องจัดในช่วงเย็น คือเวลา 16.00 น. เป็นต้นไป แต่การประชุมในแต่ละครั้งจำเป็นต้องควบคุมเวลาให้มีความเหมาะสม เนื่องจากสมาชิกทีมวิจัยบางคนมีภารกิจทางด้านครอบครัว ในการประชุมบางครั้งที่ใช้เวลามากเกินไป บุคคลดังกล่าวไม่สามารถอยู่ร่วมงานจนการประชุมสิ้นสุดได้

5) การกิจส่วนตัวของสมาชิกที่มิวิจัย การกิจส่วนตัวของสมาชิกที่มิวิจัย ทั้งฝ่ายชุมชนและฝ่ายโรงเรียน ส่งผลให้ที่มิวิจัยเข้าร่วมประชุมไม่พร้อมเพรียงกัน ทำให้ที่มิวิจัยบางคนขาดความต่อเนื่องในกระบวนการมีส่วนร่วม ทำให้ในบางครั้งรู้สึกเบื่อหน่ายต่อการประชุม ซึ่งส่งผลให้สมาชิกคนนั้นมีความรู้สึกที่ว่าตนเองไม่สามารถช่วยเหลืองานได้เต็มที่ และถอนตัวออกไปในภายหลัง

3. ผลการเรียนรู้ของผู้มีส่วนเกี่ยวข้องในกระบวนการพัฒนาแหล่งเรียนรู้

ในกระบวนการวิจัยเชิงปฏิบัติการแบบมีส่วนร่วมนี้ ที่มิวิจัยจำนวน 3 คน ได้เข้ามามีส่วนร่วมทุกขั้นตอน แต่ทั้งนี้ขึ้นอยู่กับเงื่อนไขและปัจจัยในช่วงเวลานั้นๆ และความสามารถในการเรียนรู้ของแต่ละบุคคล ซึ่งขึ้นอยู่กับประสบการณ์ด้วยเช่นกัน ความรู้ ความเข้าใจ ที่สามารถนำไปสู่ทัศนคติที่ดีในการดำเนินงานร่วมกัน อย่างไรก็ตาม ที่มิวิจัยทุกคนได้เข้าร่วมด้วยความเต็มใจและความสมัครใจในทุกขั้นตอน นอกจากนี้ ยังทำให้ชุมชนได้เพิ่มพูนการเรียนรู้จากกระบวนการทำงานร่วมกัน ทำให้ชุมชนเกิดความมั่นใจและได้พัฒนาศักยภาพของตนเองในการเป็นผู้นำการเปลี่ยนแปลงเพื่อการพัฒนาชุมชนในอนาคต นอกจากนี้ การเข้ามามีส่วนร่วมของชุมชนยังเป็นโอกาสที่ทำให้ชาวชุมชนทั้งที่มิวิจัยและบุคคลทั่วไปพบปะแลกเปลี่ยนทัศนคติกัน และมีปฏิสัมพันธ์กันมากขึ้น อีกทั้งยังเป็นพลังขับเคลื่อนในการพัฒนาแหล่งเรียนรู้ ร่วมกันอีกด้วย

ในการวิเคราะห์ระดับการเรียนรู้ของผู้เข้าร่วม

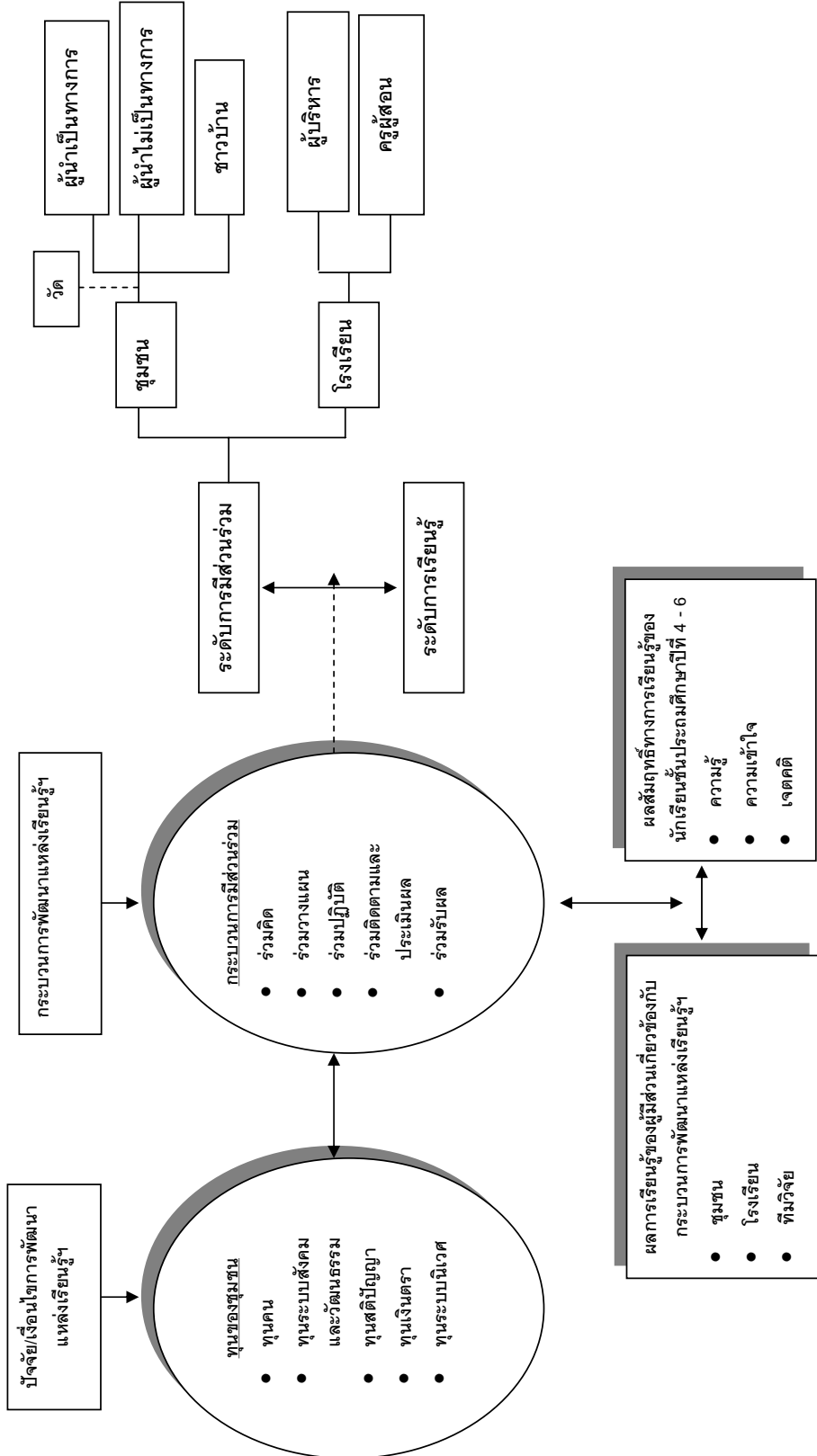
กิจกรรม ผู้วิจัยได้ใช้แนวคิดของทิสานา แชมมณีและคณะ (2542) ในการวิเคราะห์ โดยสามารถจำแนกระดับการเรียนรู้ของผู้ที่เข้าร่วมกิจกรรมได้ 3 ระดับ คือ (1) การเกิดความรู้เกี่ยวกับเรื่องราวของวัดเกษมรัตนและแนวทางการพัฒนาแหล่งเรียนรู้ (2) การเกิดความเข้าใจเรื่องการศึกษาถึงแวดลอมศิลปกรรมภายในวัดเกษมรัตนและแนวทางการพัฒนาแหล่งเรียนรู้ (3) การเกิดเจตคติที่ดีในการอนุรักษ์สิ่งแวดลอมศิลปกรรมและการพัฒนาแหล่งเรียนรู้ ในการจำแนกระดับการเรียนรู้ของที่มิวิจัยใช้วิธีการวัดระดับการเรียนรู้ด้วยวิธีการสนทนากลุ่ม ร่วมด้วยการสัมภาษณ์ในกิจกรรมการประเมินการเรียนรู้ของที่มิวิจัย มีผลดังแสดงในตาราง 1

ส่วนผลสัมฤทธิ์ด้านการเรียนของนักเรียนที่เข้าไปใช้แหล่งเรียนรู้ พบว่า ค่าเฉลี่ยของผลสัมฤทธิ์ทางการเรียนรู้ด้านความรู้ความเข้าใจก่อนและหลังเรียนภายในแหล่งเรียนรู้ มีความแตกต่างกันอย่างมีนัยสำคัญทางสถิติที่ระดับ 0.05 กล่าวคือ แหล่งเรียนรู้ ที่พัฒนาขึ้นโดยมีองค์ประกอบของป้ายสื่อความหมาย เอกสารประกอบการเรียนรู้ แผนการจัดการเรียนรู้ และวิทยากรท้องถิ่น รวมถึงบรรยากาศภายในแหล่งเรียนรู้ ล้วนเอื้อให้ผลสัมฤทธิ์ทางการเรียนรู้ของนักเรียนมีค่าเฉลี่ยสูงขึ้น ส่วนค่าเฉลี่ยของผลสัมฤทธิ์ทางการเรียนรู้ด้านเจตคติ ก่อนและหลังเรียนภายในแหล่งเรียนรู้ นั้นยังไม่มี ความแตกต่างอย่างมีนัยสำคัญทางสถิติที่ระดับ 0.05 กล่าวอีกนัยหนึ่งก็คือ แหล่งเรียนรู้ ที่พัฒนาขึ้นนี้ ยังไม่สามารถเอื้อให้เกิดการเปลี่ยนแปลงด้านเจตคติของนักเรียน

ตาราง 1 แสดงระดับการเรียนรู้ของกลุ่มผู้เข้าร่วมกิจกรรมการพัฒนาแหล่งเรียนรู้

ประเภทผู้เข้าร่วมกิจกรรม	ระดับการเรียนรู้			หมายเหตุ
	เกิดความรู้	เกิดความเข้าใจ	เกิดเจตคติ	
ผู้นำชุมชนอย่างเป็นทางการ	✓	✓	✓	
ผู้นำชุมชนอย่างไม่เป็นทางการ	✓	✓		
ชาวชุมชน		✓		
ผู้บริหาร	✓	✓	✓	
ครูผู้สอน	✓	✓		

วิเคราะห์กระบวนการ PAR เพื่อพัฒนาแหล่งเรียนรู้ทางด้านสิ่งแวดล้อมศึกษาในวัดเกษมรัชนี โดยการมีส่วนร่วมของชุมชน



ภาพประกอบ 2 สรุปกระบวนการพัฒนาแหล่งเรียนรู้ โดยการมีส่วนร่วมของชุมชน

สรุปผลการวิจัย

การพัฒนาแหล่งเรียนรู้ทางด้านสิ่งแวดล้อม ศิลปกรรมโดยการมีส่วนร่วมของชุมชนมีปัจจัยต่างๆ ที่เข้ามาเกี่ยวข้อง ไม่ว่าจะเป็นปัจจัยภายในและปัจจัยภายนอก รวมถึงทุนของชุมชนที่มีความสัมพันธ์ต่อกระบวนการมีส่วนร่วมทั้ง 5 ขั้นตอน ซึ่งล้วนเป็นเงื่อนไขที่ส่งผลต่อระดับการมีส่วนร่วมและระดับการเรียนรู้ของชุมชน นอกจากนี้ ปัจจัยภายในและปัจจัยภายนอกของแหล่งเรียนรู้ ยังได้ส่งผลต่อการเกิดการเรียนรู้ของนักเรียนอีกด้วย (ภาพประกอบ 2) ทั้งนี้ผู้วิจัยได้ยึดหลักแนวคิดของอุทัย ดุลยเกษม (2545, 283) ที่ได้จำแนกทุนของชุมชนออกเป็น 5 ประเภท ได้แก่ ทุนคน ทุนระบบสังคมและวัฒนธรรม ทุนสติปัญญา ทุนเงินตรา และทุนระบบนิเวศ นำมาประกอบการวิเคราะห์การเปลี่ยนแปลงของชุมชนที่เกิดจากกระบวนการพัฒนาแหล่งเรียนรู้ โดยการมีส่วนร่วมของชุมชน ในระยะเวลา 11 เดือน พบว่า ระดับการมีส่วนร่วมของทีมวิจัยและระดับการเรียนรู้ของทีมวิจัยมีความสอดคล้องกัน กล่าวคือ ผู้ที่เข้ามามีส่วนร่วมทุกขั้นตอนอย่างต่อเนื่องสามารถเกิดกระบวนการเรียนรู้ได้มากกว่าผู้ที่เข้ามามีส่วนร่วมในบางขั้นตอน อย่างไรก็ตาม ระดับการเรียนรู้ที่เกิดขึ้นมีระดับที่มากน้อยแตกต่างกันไปตามเงื่อนไขและปัจจัยที่เกิดขึ้นในเวลานั้น ดังนั้น การพัฒนาแหล่งเรียนรู้ โดยการมีส่วนร่วมของชุมชน จึงต้องคำนึงถึงบริบทและพลวัตของชุมชนที่เกิดขึ้นในแต่ละช่วงเวลาควบคู่กันไป ซึ่งปัจจัยเหล่านี้ล้วนส่งผลต่อระดับการเรียนรู้และระดับการมีส่วนร่วมของชุมชนในการพัฒนาแหล่งเรียนรู้ต่อไป

โดยสรุป จากกระบวนการพัฒนาแหล่งเรียนรู้ทางด้านสิ่งแวดล้อมศิลปกรรมภายในวัดเกษมรัตน์ โดยการมีส่วนร่วมของชุมชน สามารถทำให้ชุมชนเกิดพัฒนาการด้านการเรียนรู้จากกระบวนการทำงานร่วมกันมากขึ้น ซึ่งเป็นแนวทางที่ดีในการเสริมสร้างให้ชุมชนเกิดความมั่นใจและพัฒนาศักยภาพของตนเองในการเป็นผู้นำการเปลี่ยนแปลงเพื่อการพัฒนาชุมชนในอนาคต นอกจากนี้ ยังทำให้เกิดผู้นำในการอนุรักษ์สิ่งแวดล้อมศิลปกรรมภายในวัดเกษมรัตน์ ซึ่งนับเป็นจุดเริ่มต้นที่ดีในการถ่ายทอดวัฒนธรรมจากคนรุ่นหนึ่งไปสู่อีกรุ่นหนึ่ง

อีกทั้งทำให้ชุมชนเกิดความรู้ใหม่เกี่ยวกับวิธีการทำงานร่วมกัน และสามารถนำวิธีการดังกล่าวไปประยุกต์ใช้กับการพัฒนาโครงการอื่น ๆ ร่วมกับทางหน่วยงานราชการได้ต่อไป

เอกสารอ้างอิง

- จำแลง สมสุข. (2546). สัมภาษณ์, 2 พฤษภาคม 2546.
- ชำนาญ ปานวงษ์. (2544). “ปัจจัยที่ส่งผลต่อการมีส่วนร่วมและไม่มีส่วนร่วมของชุมชนในการจัดการศึกษาโรงเรียนประถมศึกษา จังหวัดกำแพงเพชร : การศึกษาพหุกรณี”, วิทยานิพนธ์ การศึกษาศาสตรมหาบัณฑิต สาขาวิชาวิจัยและพัฒนาการศึกษามหาวิทยาลัยนครสวรรค์. (สำเนา)
- ทิศนา แคมมณีและคณะ. (2542). คู่มือการจัดทำและดำเนินงานโครงการวิจัยและพัฒนาเพื่อการปฏิรูปการเรียนรู้ทั้งโรงเรียน. กรุงเทพฯ: โครงการโรงเรียนปฏิรูปการเรียนรู้เพื่อพัฒนาคุณภาพผู้เรียน สำนักพัฒนาการเรียนรู้และเครือข่ายการศึกษาศาสนาและวัฒนธรรม สำนักงานคณะกรรมการการศึกษาแห่งชาติ.
- ปาริฉัตร วงศ์พานิช. (2546). “การจัดทำเส้นทางศึกษาธรรมชาติเพื่อการท่องเที่ยวเชิงนิเวศ โดยการมีส่วนร่วมของชุมชน : กรณีศึกษาป่าชุมชนเขาหัวช้าง ตำบลตะโหมด อำเภอตะโหมด จังหวัดพัทลุง”, วิทยานิพนธ์วิทยาศาสตรมหาบัณฑิต สาขาสังแวดล้อมศึกษา คณะการจัดการสิ่งแวดล้อม มหาวิทยาลัยสงขลานครินทร์. (สำเนา)
- ปาริชาติ วลัยเสถียร และคณะ. (2542). รายงานการวิจัยฉบับสมบูรณ์ โครงการวิจัย เรื่อง กระบวนการและเทคนิคการทำงานของนักพัฒนา. กรุงเทพฯ: สำนักงานกองทุนสนับสนุนการท่าวิจัย.
- พระไพศาล วิสาโล. (2546). พุทธศาสนาไทยในอนาคต แนวโน้มและทางออกจากวิกฤต. กรุงเทพฯ: มูลนิธิสดศรี-สฤษดิ์วงศ์.
- พระราชวรมูณี (ประยูรท์ ปยุตโต). (2527). สถาบันสงฆ์กับสังคมไทย. กรุงเทพฯ: มูลนิธิโกมลคีมทอง.
- ราชกิจจานุเบกษา. (2542). พระราชบัญญัติการศึกษาแห่งชาติ พุทธศักราช 2542 : มาตรา 15, ล. 116 ต. 74 ก.

- ศาสนา, กรม. (2535). ประวัติวัดทั่วราชอาณาจักร. เล่มที่ 3. กรุงเทพฯ: กรมฯ.
- สำนักงานคณะกรรมการการศึกษาแห่งชาติ. (2544). รายงานผลการวิจัย เรื่อง การวิจัยและพัฒนาแหล่งเรียนรู้สำหรับการศึกษาลดชีวิต กรณีศึกษานครประวัติศาสตร์ พระนครศรีอยุธยาและพื้นที่ใกล้เคียง. กรุงเทพฯ: สำนักฯ.
- _____. (2544). รายงานผลการเสวนา บทบาทที่พึงประสงค์ของวัดและพระสงฆ์กับการพัฒนาสังคมไทย. กรุงเทพฯ: สำนักฯ.
- สำนักนโยบายและแผนสิ่งแวดล้อม. (2541). การพัฒนาการอนุรักษ์สิ่งแวดล้อมศิลปกรรม. (พิมพ์ครั้งที่ 4). กรุงเทพฯ : กรมการศาสนา.
- สิทธิณัฐ ประพุกธนิตสาร. (2546). การวิจัยเชิงปฏิบัติการแบบมีส่วนร่วม (Participatory action research: Concepts and practice). สำนักงานกองทุนสนับสนุนการวิจัย.
- อรพินท์ ส孚โชคชัย. (2538). รายงานประกอบการประชุม เล่ม 4 การสร้างการมีส่วนร่วมของประชาชนในการพัฒนาชุมชน. การประชุมวิชาการประจำปี 2538, มูลนิธิสถาบันวิจัยเพื่อการพัฒนาประเทศ.
- อุทัย ดุลยเกษม. (2545). สังคมศาสตร์เพื่อการพัฒนา: แนวคิดเกี่ยวกับการวิจัย. พระนครศรีอยุธยา: เทียนวัฒนา
- อุทัย พรหมจันทร์. (2546). สัมภาษณ์, 20 ตุลาคม 2546