

## Knowledge of Western Asia Ceramics Found in Thailand

Wanwisa Dharmânanda

Ph.D. (Historical Archaeology), Assistant Professor

Department of History, Faculty of Humanities and Social Sciences

Prince of Songkla University

E-mail: [dwanwisa@bunga.pn.psu.ac.th](mailto:dwanwisa@bunga.pn.psu.ac.th)

273

### Abstract

Western Asia's ceramics found in Thailand can be divided into 4 types : 1) Blue-Green Glazed Ware, 2) Opaque White Glazed Ware, 3) Lead Splashed Ware, and 4) Lustre Ware. Each ware presents various styles and techniques of production. Moreover, the presence of various types of Western Asia's ceramics is empirical evidence to show that the commercial relationship between West Asia and Thailand took place in the ancient time.

**Keywords:** ancient technology, commercial relationship, Western Asia Ceramics

ปีที่ 20  
ฉบับที่ 4  
ต.ค.  
-  
ธ.ค.  
2557

## ความรู้เกี่ยวกับภาษาชนเผ่า เอเชียตะวันตกที่พบในประเทศไทย

วันวิสาข์ ธรรมานนท์

ปร.ด (โบราณคดีสมัยประวัติศาสตร์), ผู้ช่วยศาสตราจารย์  
ภาควิชาประวัติศาสตร์ คณะมนุษยศาสตร์และสังคมศาสตร์  
มหาวิทยาลัยสงขลานครินทร์

E-mail: dvanwisa@bunga.pn.psu.ac.th

274

### บทคัดย่อ

Vol. 20  
No. 4  
Oct.  
-  
Dec.  
2014

การจำแนกภาษาชนเผ่าเอเชียตะวันตกที่พบในประเทศไทยในขณะนี้ทั้งหมด 4 ประเภทด้วยกัน ได้แก่ 1) ภาษาชนเผ่าแบบเคลือบสีฟ้า-เขียว 2) ภาษาชนเผ่าเคลือบสีขาวแบบทึบแสง 3) ภาษาชนเผ่าเคลือบตะกั่วลายสีกระเซ็นและ 4) เครื่องเคลือบความมันเงา ซึ่งแต่ละประเภทมีรูปแบบ ลวดลาย และเทคนิคการผลิตที่แตกต่างกัน การพบเศษภาษาชนเผ่าของเอเชียตะวันตกที่มีความหลากหลายประเภทเป็นหลักฐานเชิงประจักษ์ที่แสดงถึงความสัมพันธ์ทางการค้าของเอเชียตะวันตกและประเทศไทยที่เกิดขึ้นในอดีต

**คำสำคัญ:** เครื่องถ้วยเอเชียตะวันตก, เทคโนโลยีสมัยโบราณ, สัมพันธภาพทางการค้า

## บทนำ

ในประเทศไทย นอกจากภาษาชนเผ่าในท้องถิ่นที่ได้รับการสนใจศึกษาแล้ว ภาษาชนเผ่าจากต่างประเทศ โดยเฉพาะเครื่องถ้วยจีนก็ได้รับความสนใจไม่แพ้กัน ด้วยลักษณะเฉพาะตัวของเครื่องถ้วยจีนไม่ว่าจะเป็นรูปทรงหรือลวดลายที่ถูกสร้างขึ้นในแต่ละเตา แต่ละภูมิภาคและแต่ละยุคสมัย จึงได้รับความสนใจในการที่จะศึกษาในแง่มุมต่างๆ ไม่ว่าจะเป็นเทคนิคการผลิตหรือลักษณะทางประวัติศาสตร์วิทยาที่ปรากฏอยู่บนตัวภาษาชนเผ่า นอกจากนี้ มันยังถูกนำมาใช้เป็นเครื่องช่วยในการกำหนดอายุแบบเปรียบเทียบในแต่ละชั้นวัฒนธรรมไปโดยปริยาย เป็นต้นว่า ระหว่างการขุดค้นทางโบราณคดี หากพบเครื่องถ้วยจีนสมัยราชวงศ์ถังปะปนอยู่กับโบราณวัตถุประเภทอื่นๆ ในชั้นดิน ชั้นดินทางวัฒนธรรมในชั้นนั้นจะได้รับการพิจารณาว่าน่าจะมีอายุอยู่ช่วงราวปลายพุทธศตวรรษที่ 14-15 ตามอายุของเครื่องถ้วยจีนสมัยราชวงศ์ถังที่ได้รับการศึกษาไว้ในปัจจุบัน

อย่างไรก็ดี นอกจากเครื่องถ้วยจีนแล้วยังมีภาษาชนเผ่าจากต่างประเทศอีกกลุ่มหนึ่งที่เป็นที่สนใจ ได้แก่ เครื่องถ้วยจากเอเชียตะวันตก<sup>1</sup> เนื่องจากมีความเก่าแก่ไม่แพ้เครื่องถ้วยจีน มีเอกลักษณ์ที่โดดเด่นและเป็นตัวแทนของโบราณวัตถุที่บ่งบอกความสัมพันธ์ทางการค้าระหว่างภูมิภาคในอดีตได้เป็นอย่างดี

ภาษาชนเผ่าจากเอเชียตะวันตกได้รับการค้นพบควบคู่กันกับเครื่องถ้วยจีนตามแหล่งโบราณคดีต่างๆ มาเป็นระยะเวลาช้านานแล้ว โดยเฉพาะตามแหล่งโบราณคดีที่เป็นเมืองท่าของภาคใต้ เป็นต้นว่า แหล่งโบราณคดีเกาะคอเขา อำเภอตะกั่วป่า จังหวัดพังงา แหล่งโบราณคดี

<sup>1</sup> แต่เดิมเรียกว่า ตะวันออกกลาง (Middle East) หรือตะวันออกใกล้ (Near East) ตามสภาพภูมิศาสตร์ที่มองจากยุโรปออกไป ในขณะที่ปัจจุบันนิยมใช้คำว่า เอเชียตะวันตก (West Asia) ที่สอดคล้องตามสภาพภูมิศาสตร์ของโลกมากกว่า โดยพื้นที่ของเอเชียตะวันตกจะครอบคลุมส่วนตะวันตกของทวีปเอเชียที่อยู่ติดยุโรป (ทางตอนเหนือ) กับแอฟริกา (เหนือ) ดังนั้น จึงเป็นดินแดนที่บรรจบกันระหว่างทวีป 3 ทวีป คือ เอเชีย ยุโรป และแอฟริกา

แหลมโพธิ์ อำเภอไชยา จังหวัดสุราษฎร์ธานี รวมถึงแหล่งโบราณคดีในบริเวณภาคกลางของประเทศไทยที่เคยเป็นเมืองสมัยทวารวดี แต่ดูเหมือนว่าตลอดระยะเวลาที่ผ่านมาโบราณวัตถุประเภทนี้จะถูกละเลยในการศึกษาอย่างจริงจัง ซึ่งอาจมีความเป็นไปได้ว่าภาชนะดินเผาดังกล่าวแม้จะมีความโดดเด่นเฉพาะตัว แต่ดูจะไม่มี ความหลากหลายดังเช่นเครื่องถ้วยจีน จึงไม่ใคร่น่าสนใจนักในสายตาของนักวิชาการไทย

ในความเป็นจริง กลุ่มภาชนะที่มาจากเอเชียตะวันตกมีหลากหลายชนิด แต่ความละเอียดในการศึกษาที่ผ่านมา ทำให้ถูกมองข้ามและอาจถูกนำไปพิจารณาว่าเป็นเครื่องถ้วยจีน หนึ่ง ในบทความนี้ มีจุดมุ่งหมายที่จะให้ความรู้เกี่ยวกับเครื่องถ้วยเอเชียตะวันตกที่พบในประเทศไทยว่ามีกี่ประเภท แต่ละประเภทมีลักษณะเช่นไร รวมไปถึงแหล่งผลิตและเทคนิคการผลิตโดยสังเขป เพื่อสามารถใช้เป็นข้อมูลพื้นฐานในการศึกษาต่อไปในอนาคต

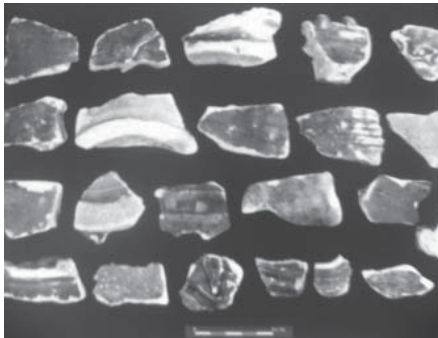
### ภาชนะดินเผาของเอเชียตะวันตกประเภทต่าง ๆ

1. ภาชนะดินเผาแบบเคลือบสีฟ้า-เขียว (Blue-Green Glazed Ware) หรือเครื่องถ้วยสมัยซัสซานิเยน-อิสลาม (Sasanian-Islamic) นักโบราณคดีในประเทศไทยมักเรียกภาชนะดินเผาประเภทนี้ว่า “บาสราแวร์” (Basra Ware) ตามความเข้าใจถึงแหล่งผลิตของภาชนะดังกล่าว ลักษณะทั่วไปของเครื่องถ้วยชนิดนี้จะมีเนื้อดินละเอียดออกสีครีม (Creamy) ก่อนข้างมีความหนา ขึ้นรูปด้วยแป้นหมุน สีที่เคลือบจะออกสีฟ้าอ่อน ฟ้าน้ำตาลอมเขียวไปจนถึงสีเขียว การเคลือบจะเคลือบทั้งภายนอกและภายใน แต่ภายนอกสีมักจะมีความเข้มกว่า

รูปทรงโดยทั่วไปจะเป็นทรงชาม จาน เขือกและหม้อ รูปทรงที่เป็นเขือกมีทั้งแบบมีหูและไม่มีหู แบบที่มีหูและไหล่ลอกเลียนมาจากเครื่องถ้วยของจีน<sup>2</sup> ภาชนะประเภทไห (jars) ก็จะมี 3 หู จากการตรวจสอบทั้งรูปทรง

<sup>2</sup> Moria Tampoe, *Maritime Trade between China and the West, An Archaeological Study of the Ceramics from Siraf (Persian Gulf), 8<sup>th</sup> to 15<sup>th</sup> centuries A.D.* (Oxford, 1989), 32.

และการตกแต่งภาชนะ รวมไปถึงการที่ไม่พบเขม่าดินบริเวณผิวของภาชนะ แสดงให้เห็นว่าเครื่องเคลือบฟ้า-เขียวนี้ไม่ได้ทำขึ้นมาเพื่อใช้ในการหุงต้ม แต่บรรดาจาน ชาม และหม้อเป็นเครื่องใช้สำหรับโต๊ะอาหาร (tableware) ในขณะที่เหยือกหรือโอถุขนาดใหญ่ทำหน้าที่ในการเก็บอาหารที่มีลักษณะ เป็นของเหลว (ภาพ 1)



ภาพ 1 เศษภาชนะดินเผาแบบเคลือบสีฟ้า-เขียวพบที่แหล่งโบราณคดี เกาะคอเขา จังหวัดพังงาและตัวอย่างภาชนะดินเผาแบบเต็มใบ ที่มา: ช้าย: บุญยฤทธิ์ ฉายสุวรรณ, หุ่นตึก เมืองท่าการค้าโบราณ (กรุงเทพฯ: สมาพันธ์, 2550)

ชาว: Shinji Fukai, **Ceramics of ancient Persia** (New York: Weatherhill, 1981)

จากการวิเคราะห์น้ำเคลือบของภาชนะดินเผาด้วยเทคนิค SEM-EDS<sup>3</sup> (Scanning Electron Microscope-Energy dispersive X-ray spectroscopy) พบว่าภาชนะดินเผาประเภทนี้เป็นภาชนะแบบเคลือบต่างหรืออัลคาไลน์ ประเภทหนึ่งที่มีการเติมออกไซด์ของโลหะลงไปเพื่อให้เกิดสี โดยออกไซด์

<sup>3</sup> ดูเพิ่มเติมที่ M.Pace, A.Bianco Prevot, P.Mirti and R.Venco Ricciardi, "The Technology of Production of Sasanian Glazed Pottery from Veh Ardasir (Central Iraq)" **Archaeometry** 50,4 (2008): 591-605.

ที่เติมลงไปคือ ทองแดง ดังนั้น จึงก่อให้เกิดสีฟ้าแกมเขียวเช่นนี้ขึ้น โดยความเข้มข้นของสีจะขึ้นอยู่กับปริมาณของทองแดงที่เติมเข้าไป ทำให้บางครั้งสีเคลือบที่ออกมาจะเป็นสีฟ้าอ่อนจนถึงสีเขียว

ภาชนะดินเผาแบบเคลือบสีฟ้า-เขียวเป็นภาชนะแบบเคลือบที่รู้จักกันอย่างกว้างขวางที่สุดในช่วงยุคกลางของโลกอิสลาม เนื่องจากถูกส่งเป็นสินค้าออกในการค้าขายทางทะเล ไกลสุดถึงจีนและญี่ปุ่น นักวิชาการรู้จักกันในชื่อภาชนะแบบซัสซานีเยน-อิสลาม (Sasanian-Islamic Ware) อย่างไรก็ตาม เทคนิคการเคลือบดังกล่าวไม่ได้เริ่มต้นขึ้นในช่วงอิสลามแต่ย้อนไปไกลได้ถึงอย่างน้อยตั้งแต่ในราว 200 ปีก่อนคริสตกาลหรือในสมัยราชวงศ์ปาร์เธียนของอิหร่าน<sup>4</sup> และถูกใช้เรื่อยมาในสมัยซัสซานีเยน (ค.ศ.224-651) จนกระทั่งเข้าสู่ยุคอิสลาม<sup>5</sup>

ภาชนะดินเผานี้มักพบร่วมอยู่กับภาชนะดินเผาของจีนในสมัยราชวงศ์ถังตามแหล่งโบราณคดีโดยเฉพาะเมืองท่าโบราณในภาคใต้ไม่ว่าจะเป็นแหล่งโบราณคดีเกาะคอเขา อำเภอตะกั่วป่า จังหวัดพังงา<sup>6</sup> แหล่งโบราณคดีนางย่อน อำเภอคุระบุรี จังหวัดพังงา แหล่งโบราณคดีแหลมโพธิ์ อำเภอไชยา จังหวัดสุราษฎร์ธานี<sup>7</sup> นอกจากนี้ยังมีรายงานว่าพบตามเมืองโบราณสมัยทวารวดีในบริเวณภาคกลางของประเทศไทยอีกด้วย อาทิ แหล่งโบราณคดีศรีมโหสถ อำเภอโคกปีบ จังหวัดปราจีนบุรี<sup>8</sup> เป็นต้น

เมื่อพิจารณาข้อมูลทางประวัติศาสตร์ร่วมกันกับโบราณวัตถุที่พบร่วมกันในชั้นดินและการวิเคราะห์น้ำเคลือบด้วยวิธีทางวิทยาศาสตร์แล้ว ทำให้

<sup>4</sup> Robert B. Mason and Edward J. Keall, "The Abbasid Glazed Wares of Siraf and the Basra Connection: Petrographic Analysis" *Iran* 29 (1991): 52.

<sup>5</sup> Arthur Lane, *Early Islamic Pottery : Mesopotamia, Egypt and Persia* (London: Faber and Faber, 1947), 9.

<sup>6</sup> บุญฤทธิ ฉายสุวรรณ, *ทุ่งตึก เมืองท่าการค้าโบราณ* (กรุงเทพฯ: สมาพันธ์, 2550), 107.

<sup>7</sup> ดูเพิ่มเติม กรมศิลปากร, *แหลมโพธิ์* (กรุงเทพฯ: ชุมชนสหกรณ์การเกษตรแห่งประเทศไทย, 2531), 68-198.

<sup>8</sup> พีรพน พิสณุพงศ์, *ประวัติศาสตร์โบราณคดีเมืองศรีมโหสถ 2* (กรุงเทพฯ: สมาพันธ์, 2536), ไม่ปรากฏเลขหน้า

สามารถกำหนดอายุภาชนะดินเผาประเภทนี้ที่พบในประเทศไทยได้ว่ามีอายุอยู่ในราวคริสต์ศตวรรษที่ 7-10

2. ภาชนะดินเผาเคลือบสีขาวแบบทึบแสง (Opaque White Glazed Ware) ลักษณะทั่วไปของภาชนะดินเผาชนิดนี้จะมีเนื้อดินละเอียดออกสีครีม-สีเหลืองไปจนถึงสีชมพูบางๆ (Creamy-Yellowish-Slightly Pink) ขึ้นรูปด้วยแป้นหมุน เคลือบสีขาวทึบด้วยดีบุกออกไซด์ (Tin oxide) รูปทรงส่วนใหญ่ที่พบจะเป็นทรงชาม มีทั้งแบบตกแต่งและไม่ตกแต่งลวดลาย หากมีการตกแต่งลวดลายจะเป็นการเขียนสีบนเคลือบ (Over glaze) โดยใช้สีฟ้า/น้ำเงินโคบอลต์ (Cobalt) บางครั้งใช้สีเขียวเป็นลายกระเซ็นลวดลายที่เขียนจะเป็นลายดอกไม้ ลายเรขาคณิตหรืออักษรคูฟิก (Kufic script) ที่เป็นวลีสั้นๆ<sup>9</sup> ซึ่งล้วนแต่ตกแต่งอยู่ด้านในของตัวภาชนะทั้งสิ้น (ภาพ 2)



ภาพ 2 ตัวอย่างภาชนะดินเผาเคลือบสีขาวแบบทึบแสง

ที่มา: Oliver Watson, **Ceramics From Islamic Lands** (New York: Thames & Hudson, 2005)

<sup>9</sup> Oliver Watson, **Ceramics From Islamic Lands** (New York: Thames & Hudson), 171.

เครื่องถ้วยประเภทนี้ปรากฏขึ้นครั้งแรกในช่วงปลายคริสต์ศตวรรษที่ 8 หรือต้นคริสต์ศตวรรษที่ 9 ซึ่งเป็นสมัยที่ราชวงศ์อับบาซิด (Abbasid Dynasty) มีอำนาจครอบครองพื้นที่ในเอเชียตะวันตกทั้งหมด ช่วงระยะเวลาดังกล่าวมีการค้าขายระหว่างภูมิภาคกันอย่างเป็นล่ำเป็นสัน จีนถือเป็นตลาดใหญ่ที่เอเชียตะวันตกทำการส่งออกและนำเข้าสินค้า โดยสินค้าสำคัญที่นำเข้ามาจากจีนในช่วงระยะเวลานี้แทนที่ผ้าไหมที่มีความสำคัญในช่วงศตวรรษก่อนหน้าคือ เครื่องถ้วย ดังนั้น เราจึงพบภาชนะดินเผาของจีนตั้งแต่ในช่วงศตวรรษนี้เป็นต้นไปในเอเชียตะวันตก

ซึ่งจากการค้นพบเครื่องถ้วยจีนตามแหล่งโบราณคดีต่างๆ ในเอเชียตะวันตกในช่วงเวลาเดียวกับการปรากฏขึ้นของเครื่องเคลือบชนิดนี้ ทำให้ผู้ที่ศึกษาเกี่ยวกับพัฒนาการเทคโนโลยีในการทำภาชนะดินเผาของเอเชียตะวันตกโดยเฉพาะการเคลือบ ตั้งข้อสันนิษฐานว่า อาจมีความเป็นไปได้ที่เครื่องถ้วยจีนได้ให้อิทธิพลในการผลิตต่อเครื่องถ้วยของเอเชียตะวันตก<sup>10</sup> แต่ปัจจุบันได้มีการศึกษาเพิ่มเติม และมีความพยายามที่จะออกมาปฏิเสธว่าเทคโนโลยีดังกล่าวมีพัฒนาการมานาน ก่อนหน้าที่จะนำเข้าเครื่องถ้วยจีนแล้ว<sup>11</sup>

เครื่องเคลือบสีขาวแบบทึบแสงได้ถูกผลิตต่อเนื่องมาในคริสต์ศตวรรษที่ 10-11 และได้กระจายเข้าไปจนถึงอียิปต์ ซีเรีย อิหร่านและยุโรป<sup>12</sup> และถือเป็นเครื่องเคลือบที่มีความสำคัญอีกประเภทหนึ่งของเอเชียตะวันตก มันถูกผลิตและส่งออกไปขายในซีกโลกตะวันออก ดังนั้น จึงมีการค้นพบมันตามแหล่งโบราณคดีที่อยู่บนเส้นทางการค้าทางทะเลจากเอเชียตะวันตกจนถึงเอเชียตะวันออกได้แก่ แหล่งโบราณคดีซีราฟ ประเทศอิรัก แหล่งโบราณคดีมันไต ประเทศศรีลังกา ส่วนในประเทศไทยมีรายงานการขุด

<sup>10</sup> Arthur Lane, *Op. cit.*, 11.

<sup>11</sup> ดูเพิ่มเติมที่ R. B.Mason and M. S. Tite, "The Beginning of Tin-Opacification of Pottery Glazes" *Archaeometry* 39,1 (1997): 41-58.

<sup>12</sup> Robert B.J.Mason, *Shine Like the Sun : Lustre-Painted and Associated Pottery from the Medieval Middle East.* (Masda Publishers, Inc., 2004), 173.



ค้นพบที่แหล่งโบราณคดีแหลมโพธิ์ จังหวัดสุราษฎร์ธานี<sup>13</sup> กำหนดอายุอยู่ในราวคริสต์ศตวรรษที่ 9

3. ภาชนะดินเผาเคลือบตะกั่วลายสีกระเซ็น (Lead Splashed Ware) ภาชนะดินเผาประเภทนี้เป็นภาชนะดินเผาประเภทเนื้อดิน (Earthen ware) สีเนื้อดินออกไปทางสีชมพู มีการใช้น้ำดินชั้นสีขาวเป็นพื้น แต่มสีวาดลวดลายแล้วจึงเคลือบสีทับอีกชั้นหนึ่ง การใช้น้ำดินสีขาวฉาบผิวภาชนะนอกจากจะเพื่อปิดบังเนื้อภาชนะที่เป็นเนื้อดินแล้ว ก็เพื่อสร้างพื้นที่ให้สามารถวาดลวดลายแต่งเติมลงบนพื้นภาชนะได้อีกด้วย<sup>14</sup>

สีที่ใช้ในการสร้างลวดลาย ซึ่งส่วนใหญ่เป็นลายคล้ายการสาดกระเซ็นของสี (Color splash) มักใช้สีน้ำตาล-เหลือง (brownish yellow) ที่มาจากออกไซด์ของเหล็ก สีเขียว-เหลือง (greenish yellow) มาจากออกไซด์ของโครม (Chrome oxide) สีม่วงเข้ม น้ำตาลม่วงและสีเขียวที่มาจากทองแดง โดยทั่วไปแล้วมักจะใช้สีสามสีในการสร้างลวดลาย แต่ก็พบมากกว่ามีการใช้เพียงสองสีด้วยซึ่งมักจะใช้สีเหลืองและเขียว ในบางครั้งก็พบว่าใช้สีเขียวหรือน้ำตาลม่วงเพียงสีเดียวเท่านั้น<sup>15</sup> (ภาพ 3)

การตกแต่งภาชนะประเภทนี้จะแบ่งเป็นสองกลุ่มใหญ่ๆ คือ การตกแต่งแบบใช้สีทำเป็นรอยแต้ม จุด หรือริ้วลายเพียงอย่างเดียวกับการตกแต่งด้วยการขีดที่เรียกว่า Sgraffiato เป็นลายดอกไม้ เรขาคณิต ตัวอักษร รวมไปถึงรูปคนและสัตว์เสียก่อน หลังจากนั้น จึงเป็นการลงสีแล้วจึงเคลือบ รูปทรงที่พบส่วนใหญ่เป็นทรงชาม รูปทรงอื่นๆ ได้แก่ จาน เขยือก หม้อ และจานรองตะเกียง (ภาพ 4)

<sup>13</sup> Bennet Bronson, "Chinese and Middle Eastern Trade in Southern Thailand during the 9<sup>th</sup> Century A.D." **Ancient Trade and Cultural Contacts in Southeast Asia** (Bangkok: Srimuang Printing, 1996), 185.

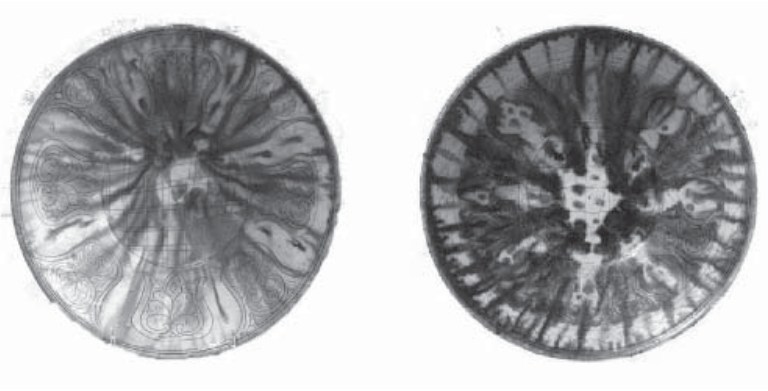
<sup>14</sup> Josef W. Meri, Editor. **Medieval Islamic Civilization: An Encyclopedia** Volume 1. (New York: Taylor & Francis, 2006), 143.

<sup>15</sup> Charles K. Wilkinson, **Nishapur Pottery of the early Islamic period.** (New York: Metropolitan Museum of Art New York, 1974), 54.



ภาพ 3 ภาชนะดินเผาเคลือบตะกั่วลายสีกระเซ็น ชนิดไม่มีการตกแต่งด้วยการขีด

ที่มา: Oliver Watson, **Ceramics From Islamic Lands** (New York: Thames & Hudson, 2005)



ภาพที่ 4 ภาชนะดินเผาเคลือบตะกั่วลายสีกระเซ็น ชนิดที่มีการตกแต่งด้วยการขีด **Sgraffiato**

ที่มา: **Bowl with green, yellow, and brown splashed decoration** [Online]. Accessed 5 January 2013. Available from <http://www.metmuseum.org/toah/works-of-art/38.40.137>.

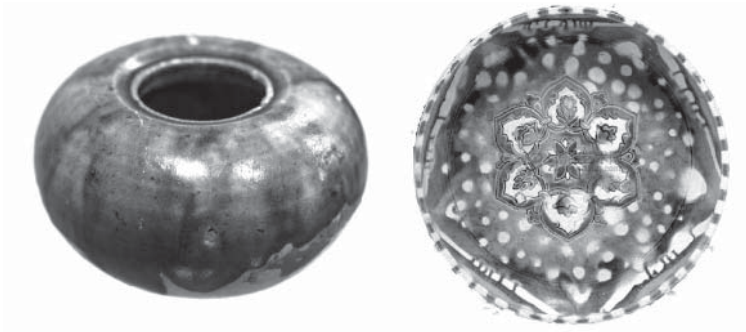
ความน่าสนใจสำหรับภาชนะดินเผาประเภทนี้คือ การได้รับการสันนิษฐานว่าถูกผลิตขึ้นโดยการเลียนแบบเครื่องถ้วยชันทันไฉ่ (Sancai Ware) หรือเครื่องเคลือบสามสี (Tri-Color) ซึ่งเป็นเครื่องถ้วยจีนสมัยราชวงศ์ถัง ที่ถูกนำเข้ามาในเอเชียตะวันตกสมัยการค้ารุ่งเรืองของอิสลาม (คริสต์ศตวรรษที่ 9-10) ดังนั้น เครื่องเคลือบลายสีกระเซ็นนี้จึงมีความคล้ายคลึงกันอย่างมาก ทั้งรูปทรง ลวดลายและเทคโนโลยีที่ใช้ เนื่องจากเครื่องถ้วยชันทันไฉ่ก็เป็นการเคลือบด้วยตะกั่วเช่นเดียวกัน (ภาพ 5) นักโบราณคดีจึงควรมีความระมัดระวังและพิจารณาให้มาก เนื่องจากหากเจอในรูปของชิ้นส่วนจะจำแนกออกจากกันได้ยาก ในประเทศไทยมีรายงานการพบทั้งเครื่องถ้วยชันทันไฉ่และเครื่องเคลือบลายสาดกระเซ็นจากแหล่งโบราณคดีแหลมโพธิ์ จังหวัดสุราษฎร์ธานี กำหนดอายุอยู่ในราวคริสต์ศตวรรษที่ 9-10

4. เครื่องเคลือบความมันวาว (Lustre Ware) โดยปกติแล้วภาชนะแบบเคลือบวาว (Lustre ware) เป็นคำที่ใช้เรียก เครื่องถ้วยประเภทหนึ่งที่มีการเคลือบที่บดด้วยสีขาวเป็นส่วนใหญ่ (Opaque White Glazed Ware) แล้วตกแต่งลวดลายเขียนสีบนเคลือบ (over-glaze painting) โดยสีที่ใช้วาดจะประกอบไปด้วยส่วนผสมของธาตุเงินและทองแดง เมื่อเข้าสู่กระบวนการเผา จะใช้วิธีการเผาแบบลดออกซิเจน (Reduction firing) ซึ่งจะก่อให้เกิดคาร์บอนมอนอกไซด์ (carbonmonoxide) อันเป็นผลทำให้ส่วนผสมของเงินและทองแดงที่ใช้ในการเขียนลวดลายเปลี่ยนไปเป็นออกไซด์ระหว่างการเผา ก่อให้เกิดชั้นเคลือบบาง ๆ บนผิวภาชนะ สีที่ได้หลังเผาเสร็จจะขึ้นอยู่กับปริมาณของเงินและทองแดงในส่วนผสม โดยเงินจะให้โทนสีเหลือง ส่วนทองแดงจะออกไปทางโทนสีแดง<sup>16</sup> (ภาพ 6)

สำหรับการเผาและเตาที่ใช้ นั้น เป็นเตาแบบชนิดทางเดินลมร้อนขึ้น (updraught kiln) (ภาพ 7) การเผาครั้งแรกจะเผาเพื่อเคลือบภาชนะให้ขาวทึบและใช้อุณหภูมิต่ำกว่า 1000 องศาเซลเซียสไม่มากนัก<sup>17</sup> หลังจากนั้น

<sup>16</sup> Oliver Watson, *Persian Lustre ware* (London: Faber and Faber Limited, 1985), 31.

<sup>17</sup> *Ibid.*, 33-34.



ภาพ 5 เครื่องถ้วยช้นใจของจีน

ที่มา: ซ้าย: **Sancai miniature pot, Tang dynasty (618-906)** [Online]

Accessed 12 March 2013 Available from <http://www.chinese-porcelain-art.com/>

ขวา: **A China Sancai-Glazed Pottery Basin** [Online] Accessed

12 March 2013 Available from <http://www.chinapotteryonline.com/a-china-sancai-glazed-pottery-basin>

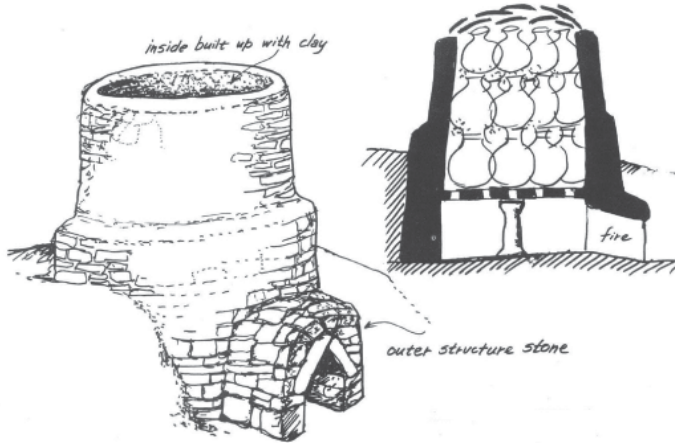


ภาพ 6 เครื่องเคลือบความม้นหวา

ที่มา: Oliver Watson, **Ceramics From Islamic Lands** (New York: Thames

& Hudson, 2005)

จึงปล่อยให้เย็น แล้วนำออกมาเพื่อเขียนสีโดยมีธาตุเงินและทองแดงเป็นส่วนผสมของสีนั้น เมื่อการเผาครั้งที่ 2 ดำเนินขึ้น การใช้กระบวนการเผาแบบลดออกซิเจน (Reduction firing) มีด้วยกัน 2 วิธีคือ<sup>18</sup> (1) การลดออกซิเจนด้วยการทำให้อุณหภูมิสูงขึ้นจากการเผากิ่งไม้แห้ง วิธีนี้เตาจะถูกเติมเชื้อเพลิงเป็นระยะๆ เชื้อเพลิงชุดใหม่จะถูกเติมหลังจากเชื้อเพลิงชุดเก่าหมดใหม่ไปแล้ว ในเวลาที่ห้องเตากำลังลุกโชติช่วงไปด้วยความร้อนนั้นเอง เชื้อเพลิงชุดใหม่ที่เติมเข้าไปจะก่อให้เกิดควันขึ้น การลดออกซิเจนจะเกิดขึ้นในจังหวะนี้เอง เนื่องจากไม้ที่กำลังถูกเผาจะดึงออกซิเจนจากบรรยากาศรอบๆ ไปเพื่อทำการเผาไหม้ กระบวนการนี้จะทำซ้ำขึ้นอีกครั้ง เมื่ออุณหภูมิเริ่มสูงขึ้น เชื้อเพลิงก็จะถูกเติมซ้ำลงไปอีกเพื่อให้เกิดควัน ห้องเตาจะถูกปิดผนึกเพื่อป้องกันอากาศจากการสันดาปสมบูรณ์อีกครั้งหนึ่ง (reoxidising) วิธีการนี้ใช้ในสมัยแรกๆ ที่มีการทำภาชนะประเภทนี้



ภาพ 7 เตาแบบชนิดทางเดินลมร้อนขึ้น

<sup>18</sup> Alan Caiger-Smith, *Lustre Pottery: Technique, Tradition and Innovation in Islam and the Western World* (London: BAS Printers Limited, 1985), 208.

วิธีที่ (2) การลดออกซิเจนด้วยการใช้อุณหภูมิที่คงที่แล้วลดลงจากการใช้ก๊าซหรือน้ำมัน วิธีการนี้จะปล่อยให้เตามีความร้อนคงที่อย่างต่อเนื่องเมื่อถึงจุดที่เรียกว่า จุดอ่อนตัว (softening-point) ซึ่งใช้เรียกช่วงเวลาที่การเคลือบเริ่มมีการหลอมตัว อากาศจะถูกกักก่อก่อให้เกิดการลดออกซิเจน อุณหภูมิจะลดลงเพราะการสันดาปไม่สมบูรณ์ หลังจากนั้นไม่กี่นาที อากาศจะถูกปล่อยเข้าไปอีกครั้งเพื่อก่อให้เกิดบรรยากาศการเผาไหม้ที่สมบูรณ์ (oxidising atmosphere) หลังจากนั้นกระบวนการลดออกซิเจนจะเริ่มขึ้นอีกครั้ง อุณหภูมิจะหยุดสูงขึ้น กระบวนการการลดและใช้ออกซิเจนสลับกันไปมาเช่นนี้ต่อเนื่องกันไปจนกระทั่งการเคลือบเกิดขึ้นบนตัวภาชนะ หลังจากนั้นจึงปล่อยให้เตาเย็นลงอย่างรวดเร็ว แล้วจึงปิดห้องเตาเพื่อป้องกันการเข้ามาของอากาศ อย่างไรก็ดี อุณหภูมิที่ทำให้เกิดปฏิกิริยาการเคลือบเงาจะค่อนข้างต่ำคืออยู่ที่ประมาณ 500-600 องศาเซลเซียสเท่านั้น<sup>19</sup>

ความรู้ในเรื่องเทคนิคการทำภาชนะแบบเคลือบเงานี้ถูกเผยแพร่จาก อียิปต์ สู่อิหร่าน ซีเรีย และยุโรป โดยเฉพาะในอิตาลีและสเปน<sup>20</sup> ในขณะที่ ในทางการค้านั้นพบว่าเครื่องถ้วยประเภทนี้นอกจากจะเป็นสินค้าภายในภูมิภาคเอเชียตะวันตกแล้ว มันยังถูกนำไปขายในแถบแอฟริกาโดยพบอยู่ที่เมืองซานชิบาร์ (Zanaibar) ประเทศแทนซาเนีย (Tanzania) เมืองโมกาดิชู (Mogadishu) เมืองท่าโบราณในประเทศโซมาเลียปัจจุบัน ส่วนในแถบทะเลเมดิเตอร์เรเนียนพบไกลไปถึงประเทศสเปน ในขณะที่แถบเอเชียใต้พบอยู่ที่เมืองการาจี ประเทศปากีสถาน และเมืองท่ามันไต ประเทศศรีลังกา ส่วนเอเชียตะวันออกเฉียงใต้เท่าที่มีรายงานในขณะนี้พบอยู่ที่แหล่งโบราณคดีแหลมโพธิ์ จังหวัดสุราษฎร์ธานี และวัดมหาธาตุวรวิหาร จังหวัดราชบุรี ประเทศไทย กำหนดอายุอยู่ในราวคริสต์ศตวรรษที่ 9-10 (ภาพ 8)

<sup>19</sup> Trinitat Pradell, et al., "Technology of Islamic lustre" *Journal of Cultural Heritage* 9 (2008), e123.

<sup>20</sup> *Iraq and China Ceramic, Trade and Innovation* brochure present in exhibition by Freer Gallery of Art and Arthur M. Sackler Gallery, Smithsonian Institution.[Online], accessed 21 June 2012. Available from <http://www.asia.si.edu/exhibitions/online/iraqChina/brochure.pdf>



ภาพที่ 8 เศษภาชนะเครื่องเคลือบความมันวาว

ชาย: พบที่แหล่งโบราณคดีวัดมหาธาตุวรวิหาร จังหวัดราชบุรี  
ประเทศไทย

ขวา: พบที่แหล่งโบราณคดีมันโต ประเทศศรีลังกา

### สรุป

เครื่องถ้วยจากเอเชียตะวันออกเฉียงใต้ปรากฏให้เห็นขึ้นอย่างชัดเจนในประเทศไทยตั้งแต่ในราวคริสต์ศตวรรษที่ 8-10 โดยเฉพาะในบริเวณแหล่งโบราณคดีที่เคยเป็นเมืองท่าโบราณในอดีต อาทิ แหล่งโบราณคดีเกาะคอเขา อำเภอตะกั่วป่า จังหวัดพังงา แหล่งโบราณคดีแหลมโพธิ์ อำเภอไชยา จังหวัดสุราษฎร์ธานี การปรากฏขึ้นดังกล่าวเป็นผลมาจากกิจกรรมการค้าที่ดำเนินไปอย่างคึกคักในเอเชียตะวันออกเฉียงใต้ในขณะนั้น ภาชนะดินเผาเป็นหลักฐานเชิงประจักษ์ที่แสดงถึงสัมพันธภาพทางการค้าที่เกิดขึ้นระหว่างภูมิภาค และเครือข่ายการค้าภายในภูมิภาคเอง เช่น การพบเครื่องเคลือบความมันเงาที่วัดมหาธาตุวรวิหาร จังหวัดราชบุรี ประเทศไทย ซึ่งเป็นพื้นที่แผ่นดินตอนในแต่มีลำน้ำแม่กลองไหลผ่าน ดังนั้นจึงแสดงให้เห็นว่าเส้นทางน้ำที่ไหลเข้าสู่พื้นที่ภายในมีบทบาทสำคัญในการกระจายสินค้าจากเมืองท่าด้านนอก อย่างไรก็ดี ภาชนะดินเผาจากเอเชียตะวันออกเฉียงใต้จัดว่าเป็นสินค้าเฉพาะและมีการใช้อยู่ในพื้นที่ที่จำกัด แต่ความสำคัญของมันก็ไม่ด้อยค่าไปกว่าเครื่องถ้วยจากต่างประเทศอื่นๆ ที่มีอายุอยู่ในช่วงเวลาเดียวกันเลย

### เอกสารอ้างอิง

กรมศิลปากร. (2531). **แหลมโพธิ์**. กรุงเทพฯ: ชุมชนสหกรณ์การเกษตรแห่งประเทศไทย.

The Finearts Department. (1988). **Laem Pho**. Bangkok: Agricultural Co-operative Federation of Thailand. (in Thai).

บุญยฤทธิ์ ฉายสุวรรณ. (2550). **ทุ่งตึก เมืองท่าการค้าโบราณ**. กรุงเทพฯ: สมาพันธ์.

Chaisuwan, B. (2007). **Thung Tuk: A Settlement Linking Together the Maritime Silk Route**. Bangkok: Samapant. (in Thai).

พีรพณ พิสนุพงศ์. (2536). **ประวัติศาสตร์โบราณคดีเมืองศรีมโหสถ 2**. กรุงเทพฯ: สมาพันธ์.

Pisnupong,P. (1993). **History and Archaeology of Sri Mahosot, The Ancient Settlement 2**. Bangkok: Samapant. (in Thai).

Bronson, Bennet. (1996). "Chinese and Middle Eastern Trade in Southern Thailand during the 9<sup>th</sup> Century A.D." **Ancient Trade and Cultural Contacts in Southeast Asia**. Bangkok: Srimuang Printing.

Caiger-Smith, Alan. (1985). **Lustre Pottery: Technique, Tradition and Innovation in Islam and the Western World**. London: BAS Printers Limited.

Iraq and China Ceramic, **Trade and Innovation Brochure Present in Exhibition by Freer Gallery of Art and Arthur M. Sackler Gallery, Smithsonian Institution**. Retrieved June 21, 2012, from <http://www.asia.si.edu/exhibitions/online/iraqChina/brochure.pdf>.

K.Wilkinson, Charles. (1974). **Nishapur Pottery of the Early Islamic Period**. New York: Metropolitan Museum of Art New York.



- Lane, Arthur. (1947). **Early Islamic Pottery: Mesopotamia, Egypt and Persia**. London: Faber and Faber.
- Mason, Robert B. and Edward J. Keall. (1991). "The Abbasid Glazed Wares of Siraf and the Basra Connection: Petrographic Analysis". **Iran**, 29, 51-66.
- Mason, Robert B. and Tite, M.S. (1997). The Beginnings of Tin-Opacification of Pottery Glazes. **Archaeometry**, 39(1), 41-58.
- Mason, Robert B.J. (2004). **Shine like the Sun: Lustre-Painted and Associated Pottery from the Medieval Middle East**. U.S.A: Mazda Publishers.
- Pace, M., Prevot, A. Bianco., Mirti, P., and Ricciardi, R. Venco. (2008). The Technology of Production of Sasanian Glazed Pottery from Veh Ardasir (Central Iraq). **Archaeometry**, 50(4), 591-605.
- Pradell, Trinitat et al. (2008). Technology of Islamic lustre. **Journal of Cultural Heritage**, 9, e123 - e128.
- Tampoe, Moria. (1989). **Maritime Trade between China and the West, An Archaeological Study of the Ceramics from Siraf (Persian Gulf), 8<sup>th</sup> to 15<sup>th</sup> centuries A.D.** Great Britain: B.A.R.
- W. Meri, Josef, Editor. (2006). **Medieval Islamic Civilization: An Encyclopedia Volume 1**. New York: Taylor & Francis.
- Watson, Oliver. (1985). **Persian Lustre ware**. London: Faber and Faber Limited.
- Watson, Oliver. (2005). **Ceramics From Islamic Lands**. New York: Thames & Hudson.