

## Adaptability of Local Living in Vernacular Houses: Buddhist Thai Communities of Songkhla Lake Basin

Supawadee Chuapram<sup>1</sup> and Ornsiri Panin<sup>2</sup>

<sup>1</sup>Ph.D. Candidate in Built Environment Program,  
Faculty of Architecture and Graduate School,

E-mail: csupawad@wu.ac.th

<sup>2</sup>M.S.Trop.Arch, Professor, Lecturer,  
Faculty of Architecture,  
Kasetsart University

### Abstract

This article based on the research that has explored the relationships between community ecosystems and ways of life in the context of modern development, especially searching how these relationships are manifested in the changing physical characteristics of their vernacular houses. Methodologically, using qualitative methods including a holistic approach to the study of tradition and change, three Buddhist Thai communities of Songkhla Lake Basin were selected for comparative study: Thale Noi community in Phatthalung Province, Krasae Sin and Chingco communities in Songkhla Province. Five traditional Southern Thai Houses of each community were selected as

a sampling for study. The results found that, the characteristics of their vernacular houses of Songkhla Lake Basin in Southern Thai context display micro-scale differences which are significantly determined by the differences in community ecosystems which were effected by governmental modern developments. The traditional communities and their dwellings were transformed to be a new characteristic of Southern Thai communities related with way of life underlie the emergence of hybrid economic and socio-culture. So, the vernacular architecture is not only a portrait as art and culture but it is living culture. However, kinship ties, their Buddhist beliefs and experience of adaptability reinforce the existent of local identities.

**Keywords:** adaptability, buddhist Thai community, dynamic, local living, Songkhla Lake Basin, Vernacular House

# การปรับตัวของวิถีชีวิตพื้นที่ถิ่นที่ปรากฏ ในเรือนของชุมชนไทยพุทธ ลุ่มทะเลสาบสงขลา

สุภาวดี เชื้อพราหมณ์<sup>1</sup> และอรศิริ ปาณินท์<sup>2</sup>

<sup>1</sup>นิสิตปริญญาเอก หลักสูตรสิ่งแวดล้อมสรรค์สร้าง,  
คณะสถาปัตยกรรมศาสตร์และบัณฑิตวิทยาลัย

E-mail: csupawad@wu.ac.th

<sup>2</sup>M.S.Trop.Arch, ศาสตราจารย์,

คณะสถาปัตยกรรมศาสตร์  
มหาวิทยาลัยเกษตรศาสตร์

## บทคัดย่อ

บทความนี้เป็นส่วนหนึ่งของงานวิจัยที่มุ่งค้นหาความสัมพันธ์ระหว่างระบบนิเวศชุมชนกับวิถีชีวิตชาวบ้านท่ามกลางกระแสการพัฒนาสมัยใหม่ที่ก่อให้เกิดความเปลี่ยนแปลงต่อลักษณะกายภาพของเรือนพื้นถิ่น โดยใช้การศึกษาวิจัยเชิงคุณภาพและใช้กรอบมุมมองแบบองค์รวมในการศึกษาความเปลี่ยนแปลงและใช้การศึกษาเปรียบเทียบโดยเลือกชุมชนไทยพุทธลุ่มทะเลสาบสงขลาจำนวน 3 ชุมชน ได้แก่ ชุมชนทะเลน้อย จังหวัดพัทลุง ชุมชนกระแสดินธุ์ และชุมชนชิงโค จังหวัดสงขลา และคัดเลือกเรือนเพื่อใช้ศึกษา ชุมชนละ 5 หลัง ผลการวิจัยนี้พบว่า ลักษณะทางกายภาพของเรือนพื้นถิ่นในชุมชนไทยพุทธลุ่มทะเลสาบสงขลาภายใต้บริบทของสภาพแวดล้อมและวัฒนธรรมภาคใต้มีความแตกต่างกัน

ในระดับระบบนิเวศชุมชนและผลกระทบจากการพัฒนาสมัยใหม่ของภาครัฐ ชาวบ้านได้ปรับวิถีชีวิตในระดับเศรษฐกิจชุมชนและสังคมวัฒนธรรมคู่ขนานไปกับความทันสมัยในบริบทปัจจุบัน ทำให้ลักษณะทางกายภาพของเรือนกลายรูปแตกต่างกัน เกิดเรือนพื้นถิ่นแบบใหม่ที่ผันแปรตามความเปลี่ยนแปลงของวิถีชีวิตในเรือน โดยไม่ได้เป็นเพียงภาพนิ่งในฐานะตัวแทนของศิลปวัฒนธรรม แต่สะท้อนความเข้มข้นของความเป็นชีวิตวัฒนธรรม อย่างไรก็ตาม บัจฉัยที่ทำให้ชุมชนไทยพุทธลุ่มทะเลสาบสงขลายังคงไม่เปลี่ยนแปลงอย่างสิ้นเชิงในบริบทใหม่คือ ระบบความสัมพันธ์เครือญาติที่ยังร้อยรัด และความคิดความเชื่อทั้งเนื่องมาจากพุทธศาสนาและจากประสบการณ์การปรับตัวต่อเนื่องมาจากอดีตของชาวลใต้

**คำสำคัญ:** การปรับตัว, ชุมไทยพุทธ, พลวัต, เรือนพื้นถิ่น, วิถีชีวิตพื้นถิ่น, ลุ่มทะเลสาบสงขลา

บทนำ

“การพัฒนา” ของภาครัฐในการเร่งนำประเทศสู่ความทันสมัยเชิงนโยบายเกี่ยวกับชนบท ตั้งแต่แผนพัฒนาเศรษฐกิจและสังคมแห่งชาติฉบับที่ 1 เป็นต้นมา ทั้งการจัดการทรัพยากรธรรมชาติและ การมุ่งสร้างสาธารณูปโภคพื้นฐาน เช่น ถนน ชลประทาน ไฟฟ้า ประปา และโรงเรียน เพื่อมุ่งเพิ่มผลผลิตภาคการเกษตรเป็นสำคัญ ได้ส่งผลต่อการเปลี่ยนแปลงของสภาพแวดล้อมทางกายภาพ เศรษฐกิจและสังคมวัฒนธรรมของชุมชนท้องถิ่นเป็นอย่างมาก และในหลายพื้นที่ได้มีความพยายามของรัฐในการจัดการทรัพยากรและพื้นที่ทางสังคมโดยผ่านนโยบายการพัฒนาชนบท (ไชยรัตน์ เจริญสินโอฬาร, 2545) อย่างไรก็ตาม การศึกษาเอกสารวิชาการพบว่า ชุมชนท้องถิ่นได้ปรับตัวเพื่อความอยู่รอดโดยไม่ถูกกลืนกินจากระบบทุนและความเป็นเมืองไปเสียทั้งหมด (ฉัตรทิพย์ นาถสุภา, 2540, 2548; อานันท์ กาญจนพันธุ์, 2544) โดยที่ฉัตรทิพย์ นาถสุภา และพรพิไล เลิศวิชา (2541) ได้กล่าวอย่างน่าสนใจถึงชุมชนท้องถิ่นในภาคใต้ว่า

ชุมชนภาคใต้ได้ใช้เส้นทางทะเลติดต่อสัมพันธ์กับผู้คนจากโลกภายนอก มีประสบการณ์อันกว้างขวางและแตกต่าง พวกเขามีอาจถือเอาภูมิทัศน์และชุมชนที่แวดล้อมตนเองว่าเป็นความจริงอย่างแท้จริงอย่างเดียวของโลก เนื่องจากมีชนชาติอื่นที่ใช้วัฒนธรรมอื่นภาษาอื่นสังคมแบบอื่นเข้ามาปะทะสังสรรค์ด้วยตลอดเวลา ทั้งภาษาและวัฒนธรรมของชาวภาคใต้จึงได้รับอิทธิพลจากภายนอกเข้ามาปะปนชัดเจน รวมทั้งโลกทัศน์ที่ได้รับอิทธิพลมาจาก “โลกภายนอก”. . . หมู่บ้านภาคใต้กลับเต็มไปด้วยความเคลื่อนไหวในเครือข่ายกว้างขวาง ชุมชนหมู่บ้านติดต่อกัน จนน่าจะเรียกชุมชนภาคใต้ว่าชุมชนเครือข่าย (network community). . .

คำถามของการวิจัยนี้ต้องการค้นหาว่าความสัมพันธ์ของระบบนิเวศ

ชุมชนและวิถีชีวิตในบริบทของการพัฒนาที่ทันสมัยเป็นอย่างไร และได้ส่งผลกระทบต่อการเปลี่ยนแปลงลักษณะทางกายภาพของเรืออย่างไร ผ่านกรอบแนวคิดระบบนิเวศชุมชน (community eco-system) ที่แสดงถึงความหลากหลายและซับซ้อนของความสัมพันธ์ระหว่างชุมชนท้องถิ่นและระบบนิเวศชุมชน โดยมุ่งอธิบายกระบวนการปรับตัววิถีชีวิตในสภาพแวดล้อมที่อาศัยอยู่ทั้งทางวัฒนธรรมและทางกายภาพอย่างเชื่อมโยงกันซึ่งส่งผลสำคัญไปยังการเปลี่ยนแปลงรูปลักษณะของเรือพื้นถิ่นอย่างเป็นระบบนี้จะเป็นประโยชน์ในวงวิชาการด้านสถาปัตยกรรมพื้นถิ่น ซึ่งไม่มีวัฒนธรรมใดอยู่อย่างโดดเดี่ยวและไม่เปลี่ยนแปลงในฐานะที่เป็นชีวิตวัฒนธรรม มีพลวัตและเชื่อมโยงกันอย่างเป็นองค์รวมนั้นเป็นประเด็นที่สะท้อนความจริงของสถาปัตยกรรมพื้นถิ่นได้อย่างลึกซึ้ง หลากหลายและกว้างขวาง

การศึกษานี้เลือกเจาะจงลงไปในกลุ่มชนไทยพุทธลุ่มทะเลสาบสงขลา อันเป็นพื้นที่ที่มีความหลากหลายทางภูมินิเวศทั้งกายภาพและชีวภาพ ลักษณะน้ำมี 3 ชนิด คือ น้ำจืด น้ำกร่อย และน้ำเค็ม อยู่ในบริเวณใกล้เคียงกัน เป็นพื้นฐานสำคัญที่ขับเคลื่อนวิถีชีวิตพื้นถิ่นที่อาศัยอยู่โดยรอบให้มีความแตกต่างกัน ทั้งทำนา ทำสวนผลไม้ สวนยางพารา ทำน้ำตาลโตนด สานกระจูด ประมง และปั้นหม้อ เป็นต้น มีชุมชนโบราณตั้งถิ่นฐานมาตั้งแต่พุทธศตวรรษที่ 13 เป็นต้นมา ทั้งยังเป็นชัยภูมิเมืองท่าการค้าในอดีต เช่น สทิงพระ เมืองพัทลุง และเมืองสงขลา เหตุนี้จึงมีผู้คนหลายชาติหลากหลายอพยพมาตั้งถิ่นฐาน ชุมชนรอบทะเลสาบที่มีอายุเกิน 100 ปี มีอยู่ประมาณร้อยละ 44 ของชุมชนหมู่บ้านในปัจจุบัน และเป็นชาวไทยพุทธประมาณร้อยละ 77 (เลิศชาย ศิริชัย และ นฤฤทธิ์ ดวงสุวรรณ, 2552) ลุ่มทะเลสาบสงขลาทำหน้าที่เชื่อมโยงสังคมวัฒนธรรมของชุมชนรายรอบที่แตกต่างกันเข้าด้วยกัน จนกลายเป็นเครือข่ายการพึ่งพาอาศัยกันในระบบการผลิต เครื่องมือ และ ศาสนา

วิธีการศึกษาใช้การศึกษาเปรียบเทียบชุมชนไทยพุทธดั้งเดิม 3 ชุมชน คือ ชุมชนทะเลน้อย อำเภอควนขนุน จังหวัดพัทลุง ชุมชนกระแสดิน อำเภอ

กระแอสลินธุ์ จังหวัดสงขลา และชุมชน ชิงโค อำเภอสิงหนคร จังหวัดสงขลา ที่เลือกสรรเป็นตัวแทนของชุมชนในส่วนทะเลสาบตอนบน ตอนกลาง และ ตอนล่าง ในแต่ละชุมชนเลือกเรือใช้ในการศึกษา 5 หลัง โดยคัดสรรเรือที่มีอายุ 50 ปีขึ้นไปที่สะท้อนความสัมพันธ์ระหว่างเรือกับสภาพแวดล้อม และยังคงลักษณะสำคัญทางวัฒนธรรมเดิมอยู่ และศึกษาความเปลี่ยนแปลง โดยรวบรวมข้อมูลเอกสารตั้งแต่ปี พ.ศ.2470-2553 ตามช่วงเวลาที่มียุทธการสำคัญที่ก่อให้เกิดความเปลี่ยนแปลงกับระบบนิเวศชุมชนและวิถีชีวิตที่ส่งผลสำคัญต่อลักษณะกายภาพของเรือ ร่วมกับการสำรวจพื้นที่ชุมชนที่ทำในช่วงระหว่างปี พ.ศ. 2551-2553

### ว่าด้วยพื้นที่ลุ่มทะเลสาบสงขลา

“ลุ่มทะเลสาบสงขลา” กินความหมายของคำว่า “ลุ่มน้ำ” และ “ทะเลสาบ” สามารถแบ่งลักษณะทางกายภาพของทะเลสาบออกเป็น 4 ส่วน ดังนี้ ทะเลน้อย ตั้งอยู่ส่วนบนสุดของทะเลสาบสงขลา ในเขตตำบลทะเลน้อย อำเภอควนขนุน จังหวัดพัทลุง ติดต่อกับพรุควนเครีง จังหวัดนครศรีธรรมราช ทางด้านเหนือ และทิศตะวันออกจรดอำเภอระโนด จังหวัดสงขลา มีลักษณะค่อนข้างแยกส่วนกับทะเลสาบ แต่เชื่อมด้วยคลองหลายสาย เช่น คลองปากประ คลองกลาง คลองนางเรียม เป็นต้น ทะเลน้อยอุดมด้วยทรัพยากรธรรมชาติทั้งประมง ป่าไม้ ป่าพรุ และพืชน้ำน่านาชนิด เช่น กก กระจูด บัว ผักตบชวา และสาหร่าย เป็นต้น อันเป็นที่อยู่ของสัตว์น้ำและนกนานาชนิด ทะเลสาบตอนบน หรือ ทะเลหลวง อยู่ถัดจากทะเลน้อยลงมาจนถึงเกาะใหญ่ อำเภอกระแอสลินธุ์ จังหวัดสงขลา เป็นห้วงน้ำขนาดใหญ่ที่สุดของทะเลสาบ ทะเลสาบตอนกลาง อยู่ถัดจากทะเลหลวงลงมาจากแนวเกาะใหญ่ อำเภอกระแอสลินธุ์ จังหวัดสงขลา จนถึงบ้านปากพะยูน อำเภอปากพะยูน จังหวัดพัทลุง และช่องแคบบ้านปากรอ อำเภอสิงหนคร จังหวัดสงขลา โดยมีคลองเตียนและช่องแคบปากรอเชื่อมต่อกับทะเลสาบ โดยมีทั้งระบบนิเวศน้ำจืดและน้ำกร่อย มีป่าชายเลนและพืชน้ำขึ้นปกคลุมทั่วไป สุดท้าย

ทะเลสาบตอนล่าง มีอาณาเขตตั้งแต่ช่องแคบปากอระอ อำเภอลำทะเมนชัย จังหวัดสงขลา ลงไปจนถึงปากทะเลสาบ ซึ่งเชื่อมกับอ่าวไทยที่บ้านหัวเขาแดง อำเภอลำทะเมนชัย จังหวัดสงขลา เป็นร่องน้ำในการเดินเรือน้ำลึก และในทะเลสาบตอนล่างนี้มีป่าชายเลนประปราย

ลักษณะน้ำในทะเลสาบสงขลามี 3 ลักษณะ คือ น้ำจืด น้ำกร่อย และน้ำเค็ม กล่าวคือ ตอนบนของทะเลสาบมีลักษณะเป็นน้ำจืด และความเค็มค่อยๆ เพิ่มขึ้นตามลำดับลงมาทางตอนใต้ที่เป็นทะเลเปิดติดต่อกับอ่าวไทย ทะเลสาบตอนล่างที่มีลักษณะน้ำเค็มก็ได้รับอิทธิพลจากน้ำขึ้นน้ำลงของทะเลอ่าวไทยตลอดเวลา และทะเลสาบตอนบนที่เชื่อมต่อกับทะเลสาบตอนล่างก็มีลักษณะน้ำจืด น้ำกร่อย และน้ำเค็ม แล้วแต่ฤดูกาล โดยเฉพาะน้ำกร่อยนั้นชาวประมงจะเรียกว่า “ทะเลน้ำหวาน” มีลักษณะเป็นระบบนิเวศเปิด (ไฟโรจน์ สิริมนตาภรณ์ และ อังสุณี ชุณหปราณ, 2542)



ภาพ 1 แผนที่ลุ่มน้ำทะเลสาบสงขลาและชุมชนเลือกสรร ปรับจากมหาวิทยาลัยสงขลานครินทร์ มหาวิทยาลัยทักษิณ และมหาวิทยาลัยราชภัฏสงขลา (2548, 1-2)





ภาพ 2 แผนที่ผลกระทบจากการพัฒนาของรัฐที่สำคัญในกลุ่มทะเลสาบสงขลา ปรากฏจากแผนที่สถานการณ์ปัญหาต่างๆที่เกิดขึ้นในทะเลสาบสงขลา (นฤทธิ์ ดวงสุวรรณ, 2545, 12)

**การเปลี่ยนแปลงที่มีนัยสำคัญในพื้นที่ลุ่มทะเลสาบสงขลา**

“การพัฒนาของภาครัฐ” ที่มีนัยสำคัญที่ส่งผลกับการเปลี่ยนแปลงของชุมชนรอบลุ่มทะเลสาบสงขลา คือ 1) ด้านการจัดการทรัพยากรน้ำ การปิดประตูน้ำ คลองปากกระวะ อำเภอระโนด ในปี พ.ศ. 2497 ได้ปิดกั้นน้ำเค็มเพื่อช่วยชาวนา และโครงการชลประทานสำหรับการเกษตรบริเวณรอบๆ ลุ่มทะเลสาบ เป็นจำนวน 132 โครงการ ตั้งแต่ปี พ.ศ. 2498 เป็นต้นมา (นฤทธิ์ ดวงสุวรรณ, 2545, 33) ผลที่ตามมาได้ทำลายกระแสหมุนเวียนน้ำตามธรรมชาติ ทำให้ทะเลสาบตื้นเขิน ความหลายหลายของสิ่งมีชีวิตลดลง และการประกาศพื้นที่ทะเลน้อยเป็นพื้นที่ชุ่มน้ำที่มีความสำคัญระหว่างประเทศ (ramsar site) ในปีพ.ศ. 2541 ผลที่เกิดขึ้นได้ตัดขาดวิถีชีวิต

ชาวบ้านออกจากทะเลสาบอย่างสิ้นเชิง 2) การเปลี่ยนจากการคมนาคมทางน้ำในทะเลสาบมาเป็นถนน การตัดถนนหลวงสายสงขลา-ระโนด ในปี พ.ศ. 2516 (สุธีวงศ์ พงศ์ไพบูลย์, 2548) ทำให้ชุมชนดั้งเดิมริมทะเลสาบที่เคยคึกคักด้วยการค้าขายและการขนส่งทางเรือหายไปพร้อมกับวิถีชีวิต ผู้คนรายรอบทะเลสาบที่พึ่งพาอาศัยกัน และ “กระแสความทันสมัย” ในเศรษฐกิจทุนนิยมได้ผลักดันให้ท้องถิ่นมุ่งสู่ความเป็นสากล การเปลี่ยนแปลง ทั้งหมดนี้ได้ส่งผลกระทบต่ออย่างมากกับความหลากหลายของระบบนิเวศและสังคมวัฒนธรรม ซึ่งทำให้วิถีและพลังของชุมชนท้องถิ่นเดิมแปรเปลี่ยน

### การปรับตัวในวิถีชีวิตเพื่อความอยู่รอด

ชุมชนทะเลน้อย ภูมินาม “ทะเลน้อย” สะท้อนสภาพแวดล้อมที่ชุมชนตั้งอยู่ริมทะเลน้อย ในอดีตพื้นที่นี้อุดมด้วยพืชพันธุ์และสัตว์นานาชนิด ทำให้ผู้คนมาตั้งถิ่นฐานเป็น “ชุมชนชายพรุ” ชาวบ้านมีอาชีพที่สัมพันธ์กับธรรมชาติ เช่น ทำประมงพื้นบ้าน ทำนา สานกระจูด ซึ่งเป็นไปอย่างเหมาะสมกับสภาพภูมิลักษณะ และใช้การคมนาคมทางน้ำในทะเลสาบในการแลกเปลี่ยนสินค้าและเดินทางไปมาหาสู่กัน “เกลอเขา เกลอเล” มีวัดทะเลน้อยเป็นศูนย์กลางชุมชน สาเหตุหลักที่ก่อให้เกิดความเปลี่ยนแปลงในชุมชน คือ การพัฒนาของภาครัฐที่เกิดขึ้นตั้งแต่ พ.ศ. 2470-พ.ศ. 2553 อย่างเป็นผลกระทบต่อเนื่อง รัฐต้องการเพิ่มผลผลิตทางการเกษตร มีการจัดการทรัพยากร ได้แก่ การสร้างประตูกันน้ำ และการชลประทานในคลองสาขา การประกาศเป็นเขตห้ามล่าสัตว์ป่าทะเลน้อย การประกาศให้ทะเลน้อยเป็นพื้นที่ชุ่มน้ำที่มีความสำคัญระหว่างประเทศ (ramsar site) การส่งเสริมการท่องเที่ยวเชิงอนุรักษ์ และกรมประมงกำหนดเขตทะเลน้อยชัดเจนขึ้น เหล่านี้ส่งผลต่อการทำมาหากิน สังคม และลักษณะกายภาพของชุมชน ชาวบ้านต้องปรับตัวด้านอาชีพมากขึ้น ขายเครื่องมือประมง ขายอาหารแปรรูปจากสัตว์น้ำ รับจ้าง นำเรือบริการนักท่องเที่ยว ปลูกพืชสวนผสม

ที่อายุสั้น และมีการรวมกลุ่มอาชีพ เช่น กลุ่มหัตถกรรมกระจูดทะเลน้อย กลุ่มประมงพื้นบ้านทะเลน้อย และชวานากลุ่มเกษตรทางเล็อก ขณะเดียวกัน ก็พบว่าชาวบ้านยังนิยมไปวัด ร่วมงานประเพณี และร่วมช่วยเหลืองาน/กิจกรรมในชุมชน ส่วนทางด้านกายภาพ ความเอื้ออารีของคนในชุมชน สะท้อนผ่านการสร้างบ่อน้ำสาธารณะและศาลา พื้นที่เล็กระหว่างเรือนหรือพื้นที่ถนนหน้าบ้านถูกใช้งานร่วมกัน เช่น ตากกระจูด ตากปลา เป็นต้น สะท้อนการใช้สอยพื้นที่ในเรือนและในชุมชนที่เปลี่ยนไป พื้นที่ริมถนนปรับตัวสอดคล้องกับการท่องเที่ยวเชิงนิเวศมากขึ้น ปัญหาน้ำท่วมเกิดบ่อยครั้ง เรือนบางหลังต้องปรับยกพื้นสูงขึ้น ถนนและทางเดินยกระดับในชุมชนมีมากขึ้นทำให้เรือนเริ่มหันหน้าสู่ถนนและทางเดินยกระดับมากขึ้นแทนการหันหน้าออกสู่ทิศตะวันออก (ทิศมงคล) และทะเลสาบเดิม และการใช้วัสดุก่อสร้างสมัยใหม่ซ่อมแซมเรือนเดิมและสร้างใหม่



- Local government
- School
- △ Temple
- ▲ Police Station
- Health center
- Office of Thale Noi non-hunting area
- Road from Songkia to Ranod
- Main Road
- Minor Road

ภาพ 3 การวิเคราะห์ภาพถ่ายทางอากาศชุมชนทะเลน้อย จากกรมแผนที่ทหาร (2545) กับการสำรวจ (2552)



ภาพ 4 ลักษณะทางกายภาพ  
ชุมชนทะเลน้อย



ภาพ 5 วัดทะเลน้อย

ชุมชนกระแสดินรุ้ง เดิมพื้นที่อำเภอกระแสดินรุ้ง อยู่ในเขตการปกครองของอำเภอรโนด จังหวัดสงขลา เมื่อพ.ศ. 2519 ได้มีคณะสงฆ์ ผู้นำชุมชน และคณะครูอาจารย์ในพื้นที่ตำบลเกาะใหญ่ ตำบลเชิงแส และตำบลโรงใต้ เสนอให้ทางการแยกการปกครองทั้งสามตำบลออกจากอำเภอรโนด ภูมิภาค "กระแสดินรุ้ง" หมายถึง กระแสน้ำ "เป็นเมืองที่อุดมสมบูรณ์ด้วยน้ำ" ติดทะเลสาบสงขลาถึงสองด้าน (ทิศตะวันตกและทิศใต้) แสดงถึงความสอดคล้องกับสภาพภูมิลักษณะ และความร่วมมือร่วมใจ ความเข้มแข็งของชุมชน ชุมชนตั้งอยู่ในที่ราบและที่ราบลุ่มริมทะเลสาบสงขลาซึ่งเป็นดินพรุป่าเสม็ด และป่าชายเลน พื้นที่ส่วนใหญ่เหมาะแก่การทำนาและทำน้ำตาลโตนด การตั้งถิ่นฐานของชุมชนกระจายตัวหลวมๆ แต่รวมกลุ่มหนาแน่นบริเวณโดยรอบวัด (โดยเฉพาะวัดโตนดด้วน) เส้นทางคมนาคมสำคัญ และที่น่าจะอยู่รอบนอก การพัฒนาของภาครัฐที่เกิดขึ้นในช่วงเวลาระหว่างปี พ.ศ. 2470-พ.ศ. 2553 อย่างเป็นผลกระทบต่อเนื่อง การจัดการทรัพยากรโดยรัฐ ได้แก่ การสร้างประตูกั้นน้ำและการชลประทานในคลองสาขา และการประกาศเป็นเขตห้ามล่าสัตว์ป่าทะเลสาบในบริเวณทะเลสาบตอนกลาง ร่วมกับการส่งเสริมอุตสาหกรรมในพื้นที่ข้างเคียง เหล่านี้ส่งผลต่อการทำมาหากินเป็นอย่างมาก โดยเฉพาะอย่างยิ่งการพัฒนาทางกายภาพ การสร้างถนนสายระโนด-สงขลา และการสร้างสะพานติณสูลานนท์ ทำให้การ

คมนาคมทางบกเข้ามาแทนที่การคมนาคมทางเรือในทะเลสาบเดิมที่เคยใช้  
ในการแลกเปลี่ยนสินค้าและเดินทางไปมาหาสู่กัน ความเป็นชุมชนค้าขาย  
ริมน้ำหายไป บ้านเรือนหันมาตั้งริมถนน และชุมชนกลายเป็นลักษณะชุมชน  
ชนบทที่ห่างไกล แต่ชาวบ้านยังคงรักษาอาชีพเดิมควบคู่ไปด้วย ความ  
ผูกพันเครือญาติ ซึ่งอยู่ร่วมกันแบบครอบครัวขยายและพึ่งพาอาศัยกัน  
รวมถึงความสัมพันธ์ระหว่างวัดกับชุมชนยังคงแนบแน่น เห็นได้ชัดจากการ  
ร่วมมือกันในงานบุญประเพณีต่างๆที่วัดและบริเวณหน้าวัดมักมีตลาดนัด  
หมุนเวียนไป ทำให้วิถีชีวิตชาวบ้านยังใกล้ชิดกับวัด



- Local government
- School
- △ Temple
- ◆ Police Station
- ◆ Health center
- Road from Songkla to Ranod
- Main Road
- Minor Road

ภาพ 6 การวิเคราะห์ภาพถ่ายทางอากาศชุมชนกระแสนินธุ์  
จากกรมแผนที่ทหาร (2545) กับการสำรวจ



ภาพ 7 ลักษณะทางกายภาพชุมชนกระแสสินธุ์



ภาพ 8 วัดโตนดด้วน

นอกจากนั้น ความเอื้อเฟื้อของชาวบ้านยังสะท้อนผ่านลักษณะกายภาพของชุมชน เช่น การสร้างสระน้ำสาธารณะ ส่วนความเปลี่ยนแปลงทางกายภาพ บ้านเรือนเริ่มหันมาตั้งถิ่นฐานริมถนน เรือนบางหลังปรับหน้าเรือนออกสู่ถนนแทนทิศตะวันออกที่เป็นทิศมงคล และมีการใช้วัสดุสมัยใหม่ ซ่อมแซมเรือนมากขึ้น และการปรับพื้นที่ใช้สอยด้านใต้ถนนหลักและโถงกลางในระดับพื้นดินมากขึ้น เพื่อเพิ่มพื้นที่ใช้สอยและความสะดวก

ชุมชนชิงโค ภูมินาม “ชิงโค” มีที่มาหลายกระแสล้วนแสดงความสัมพันธ์กับสภาพแวดล้อมและวิถีชีวิตของผู้คน กระแสแรกในความเข้าใจของชาวบ้านและคำบอกเล่าของพระครูอริญญาภิวัฒน์ (2553) ว่าพื้นที่นี้เป็นที่พักแรมของพ่อค้าโคระหว่างระโนดและเมืองสงขลา มักมีการปล้นชิงโคในถิ่นนี้ และอีกกระแส หมายถึง ต้นไม้ในถิ่นนี้ “ชิงโค” (ต้นชิงโค) ชุมชนชิงโคมีภูมินิเวศชายฝั่ง ที่มีทั้งทะเล หาดทราย สันทราย ทราย และที่ราบ เรียงรายสลับกันไป . . . และมีพัฒนาการจากชุมชนยังชีพในยุคไร่นา ป่าผาง (นา) ป่าตาล ไร่สีสุกและพืชพื้นบ้านจำพวกมะพร้าว มะขาม เมื่อหลายศตวรรษมาแล้ว (สงบ ส่งเมือง, 2546) ชาวบ้านมีอาชีพทำนา ทำน้ำตาลโตนด และเลี้ยงวัว การตั้งถิ่นฐานเป็นไปอย่างหลวมๆ มีที่นาอยู่รอบนอก และหนาแน่นรายรอบวัด มีวัดจำนวนมากและอยู่ใกล้กันแสดงถึงความใกล้ชิดผูกพันกับพุทธศาสนา เช่น วัดสลักป่าเก่า วัดสลักป่าใหม่ วัดตาหลวงคง วัดเก่าบ่อ วัดประตู่ไชย และวัดบ่อป่า เป็นต้น ริมถนนและใกล้วัดมักพบบ่อน้ำสาธารณะและศาลากลางหนที่สร้างเพื่อใช้ประกอบพิธีกรรมของชุมชนและเอื้อเพื่อคนเดินทางในสมัยก่อนที่จำเป็นพักค้างแรม แต่การพัฒนาของภาครัฐที่เกิดขึ้นในช่วงเวลาระหว่างปี พ.ศ. 2470-พ.ศ. 2553 อย่างเป็นผลกระทบต่อนี้เนื่องกัน การเพิ่มขึ้นของโรงงานอุตสาหกรรมในพื้นที่ใกล้เคียงส่งผลกระทบต่อการทำมาหากินของชาวบ้าน เช่น การทำนาและการทำน้ำตาลโตนดลดลง โดยเฉพาะการสร้างถนนทางหลวงสายระโนด-สงขลาและการสร้างสะพานติณสูลานนท์ข้ามทะเลสาบสงขลาทำให้การคมนาคมทางบกเข้ามาแทนที่ การคมนาคมทางเรือในทะเลสาบเดิม บ้านเรือนหันมาตั้งริมถนนเพื่อค้าขายและมีความเป็นเมืองมากขึ้น และทำเลที่ตั้งชุมชนใกล้ตัวเมืองสงขลาทำให้ผู้คนบางส่วนอพยพไปทำงานต่างถิ่น อย่างไรก็ตามชาวบ้านยังคงรักษาอาชีพ/บทบาททางสังคมเดิมควบคู่ไปกับอาชีพ/บทบาททางสังคมใหม่ ระบบเครือญาติและความผูกพันระหว่างวัดกับชุมชนยังคงอยู่ โดยมากญาติพี่น้องจะอาศัยอยู่ในบริเวณใกล้เคียงกันและพึ่งพาอาศัยกัน ชาวบ้านมักร่วมกิจกรรมงานบุญประเพณีต่างๆ ส่วนด้านลักษณะทางกายภาพ ทิศทางเรือน



ปรับหันหน้าออกสู่ถนน รูปแบบเรือนเริ่มเปลี่ยนไป ถนนทางหลวงสาย ระโนด-สงขลาได้ตัดผ่ากลางชุมชน ทำให้ความเชื่อมโยงกันทางสังคมลดลง ทำให้ชุมชนมีสองลักษณะ คือ มีความทันสมัยริมถนนใหญ่ แต่ลึกเข้าไปด้านในของชุมชน ซึ่งวิถีชีวิตและเรือนอยู่รายรอบวัดยังคงลักษณะแบบดั้งเดิม เป็นส่วนมาก และยังพบการใช้ศาลาและสระน้ำริมทาง และตลาดนัดหน้าวัด ในบริเวณต่อเนื่องกัน รวมถึงเรือนมีการใช้วัสดุก่อสร้างสมัยใหม่มากขึ้นในการซ่อมแซมและสร้างเรือน



- Local government
- School
- △ Temple
- ◆ Police Station
- Health center
- Road from Songkla to Ranod
- Main Road
- Minor Road

ภาพ 9 การวิเคราะห์ภาพถ่ายทางอากาศชุมชนชิงโค จากกรมแผนที่ทหาร (2545) กับการสำรวจ (2552)





ภาพ 10 ลักษณะทางกายภาพ ชุมชนชงโค



ภาพ 11 ศาลาและตลาดในชุมชน

สรุปความเปลี่ยนแปลง 3 ชุมชน โดยแบ่งตามช่วงเวลาที่มึเหตุการ์ณ  
สำคัญที่ส่งผลกระทบต่อเนื่อง โดยแบ่งเป็น 4 ช่วง ดังนี้

ช่วงก่อนปี พ.ศ. 2470

ช่วงระหว่างปี พ.ศ. 2470-2500

ช่วงระหว่างปี พ.ศ. 2500-2530

ช่วงระหว่างปี พ.ศ. 2530-2553

ตาราง 1 ผลกระทบจากการพัฒนาต่อวิถีชีวิตชุมชนทะเลน้อย อำเภอควนขนุน จังหวัดพัทลุง

ความเปลี่ยนแปลงที่มาจากภาครัฐ			
ช่วงก่อนปี พ.ศ. 2470	ระหว่างปี พ.ศ. 2470-2500	ระหว่างปี พ.ศ. 2500-2530	ระหว่างปี พ.ศ. 2530-2553
<b>สภาพแวดล้อมและทรัพยากร</b> เดิม - ที่ราบลุ่มชายพรุ - ความหลากหลายทางนิเวศ และทรัพยากรธรรมชาติ	รัฐต้องการเพิ่มผลผลิต การเกษตร - สร้างประตูน้ำและชลประทาน ในคลองสาขา	- การอพยพประชากรเข้ามาใน พื้นที่เพื่อขยายพื้นที่ทำกิน - เป็นเขตห้ามล่าสัตว์ป่าทะเล น้อย	- ทะเลน้อยเป็น Ramsar site - การส่งเสริมการท่องเที่ยว - กรมประมงกำหนดเขตทะเล น้อย
<b>ด้านสภาพแวดล้อมทาง</b> กายภาพ - ชุมชนพึ่งพาทรัพยากร ธรรมชาติ - เป็นชุมชนประมงที่อยู่อาศัย หนาแน่นเหนือทะเลสาบ - ใช้กรรมนาคมทางเรือ ในทะเลสาบ	<b>ด้านสภาพแวดล้อมทาง</b> กายภาพ - ทะเลตื้นเขินและเต็มไปด้วย วัชพืช - ความหลากหลาย/สมบูรณ์ ลดลง - เกิดปัญหาหน้าท่วม - รัฐสร้างทางยกระดับคอนกรีต แทนสะพานไม้ที่เสียหายจาก น้ำท่วม	<b>ด้านสภาพแวดล้อมทาง</b> กายภาพ - ทะเลตื้นเขินและเต็มไปด้วย วัชพืชมากยิ่งขึ้น - ความหลากหลาย/สมบูรณ์ ยิ่งลดลง - เกิดปัญหาน้ำท่วม - สร้างถนนเลียบริมทะเลน้อย - รัฐบาลร่วมกันสร้างทาง ยกระดับคอนกรีตมากขึ้น	<b>ด้านสภาพแวดล้อมทาง</b> กายภาพ - ทะเลตื้นเขินและเต็มไปด้วย วัชพืชมากยิ่งขึ้น - ความหลากหลาย/สมบูรณ์ ยิ่งลดลง - เกิดปัญหาน้ำท่วม - สร้างถนนเลียบริมทะเลน้อย - รัฐบาลร่วมกันสร้างทาง ยกระดับคอนกรีตมากขึ้น

ตาราง 1 ผลกระทบจากการพัฒนาต่อวิถีชีวิตชุมชนทะเลน้อย อำเภอควนขนุน จังหวัดพัทลุง (ต่อ)

ความเปลี่ยนแปลงที่มาจากการพัฒนาจากภาครัฐ			
ช่วงก่อนปี พ.ศ. 2470	ระหว่างปี พ.ศ. 2470-2500	ระหว่างปี พ.ศ. 2500-2530	ระหว่างปี พ.ศ. 2530-2553
<p>๒๕</p> <p>ด้านการทำมาหากิน</p> <ul style="list-style-type: none"> <li>- ประมงพื้นบ้าน ทำนา</li> <li>สถานกระจูด</li> </ul>	<p>ด้านการทำมาหากิน</p> <ul style="list-style-type: none"> <li>- ความหลากหลายของสิ่งมีชีวิต</li> <li>ลดลงกระทบกับชาวประมง</li> <li>โดยตรง</li> </ul>	<p>ด้านสภาพแวดล้อมทางกายภาพ (ต่อ)</p> <ul style="list-style-type: none"> <li>- ใช้วัสดุก่อสร้างสมัยใหม่ในการซ่อมแซมเรือน</li> <li>- บางเรือนหันหน้าสู่ทางยกระดับ</li> </ul>	<p>ด้านสภาพแวดล้อมทางกายภาพ (ต่อ)</p> <ul style="list-style-type: none"> <li>- ใช้วัสดุก่อสร้างสมัยใหม่มากขึ้นในการซ่อมแซมและสร้างบ้าน</li> <li>- บางเรือนยกระดับพื้นเรือนสูงขึ้น</li> <li>- เรือนหันหน้าสู่ทางยกระดับ/ถนน</li> <li>- กลายเป็นชุมชนท่องเที่ยวเชิงนิเวศ</li> </ul>
<p>ด้านการทำมาหากิน</p> <ul style="list-style-type: none"> <li>- ประมงพื้นบ้าน</li> <li>สถานกระจูด</li> </ul>	<p>ด้านการทำมาหากิน</p> <ul style="list-style-type: none"> <li>- ประมง ทำนาและสถานกระจูด</li> <li>ลำบาก</li> <li>- ชาวบ้านทำทุกทางเพื่อให้อยู่รอด</li> </ul>	<p>ด้านการทำมาหากิน</p> <ul style="list-style-type: none"> <li>- แยกชาวบ้านกับทะเลสาบ</li> <li>- เกิดอาชีพด้านการบริการรับจ้าง</li> </ul>	

ตาราง 1 ผลกระทบจากการพัฒนาต่อวิถีชีวิตชุมชนทะเลน้อย อำเภอควนขนุน จังหวัดพัทลุง (ต่อ)

ความเปลี่ยนแปลงที่มาจากพัฒนาจากภาครัฐ	
ช่วงก่อนปี พ.ศ. 2470	ระหว่างปี พ.ศ. 2470-2500
<p><b>ด้านการทำมาหากิน (ต่อ)</b></p> <ul style="list-style-type: none"> <li>- เกษตรกรรมแบบยังชีพ มีเครือข่ายระหว่างชุมชน "เกลอเขา เกลอเส"</li> <li>- ชาวบ้านยังคงต่อต้านอำนาจรัฐ</li> </ul>	<p><b>ด้านการทำมาหากิน (ต่อ)</b></p> <ul style="list-style-type: none"> <li>- วิธีการผลิตขึ้นอยู่กับรัฐและตลาด</li> </ul>
<p><b>ด้านสังคม</b></p> <ul style="list-style-type: none"> <li>- ระบบเครือญาติและความสัมพันธ์ของชุมชนท้องถิ่นแบบแน่น</li> <li>- ความผูกพันกับวัดในชุมชนมีมาก</li> </ul>	<p><b>ด้านสังคม</b></p> <ul style="list-style-type: none"> <li>- ระบบเครือญาติและความสัมพันธ์ชุมชนท้องถิ่นแน่นแต่ห่างเหิน</li> <li>- ความผูกพันกับวัดในชุมชนมีมาก</li> </ul>
<p><b>ด้านสังคม</b></p> <ul style="list-style-type: none"> <li>- ระบบเครือญาติและความสัมพันธ์ของชุมชนท้องถิ่นแบบแน่น</li> <li>- ความผูกพันกับวัดในชุมชนมีมาก</li> </ul>	<p><b>ด้านสังคม</b></p> <ul style="list-style-type: none"> <li>- เครือญาติยังคงอยู่ แต่ความสัมพันธ์ระหว่างชุมชนลดลง</li> <li>- นิยมรับราชการ บางครอบครัวยังทำอาชีพเกษตรกรรมควบคู่ไปด้วย</li> <li>- มีความผูกพันกับวัดในชุมชน</li> </ul>
	<p><b>ด้านสังคม</b></p> <ul style="list-style-type: none"> <li>- ความทันสมัยเข้ามามาก</li> <li>- ค่านิยมบางส่วนเปลี่ยนแปลงไป</li> <li>- แต่ระบบเครือญาติยังคงอยู่</li> <li>- นิยมรับราชการ บางครอบครัวยังทำอาชีพทางเกษตรควบคู่ไปด้วย</li> <li>- ยังมีความผูกพันกับวัดในชุมชน</li> </ul>
	<p><b>ด้านสังคม</b></p> <ul style="list-style-type: none"> <li>- ความทันสมัยเข้ามามาก</li> <li>- ค่านิยมบางส่วนเปลี่ยนแปลงไป</li> <li>- แต่ระบบเครือญาติยังคงอยู่</li> <li>- นิยมรับราชการ บางครอบครัวยังทำอาชีพทางเกษตรควบคู่ไปด้วย</li> <li>- ยังมีความผูกพันกับวัดในชุมชน</li> </ul>

ตาราง 2 ผลกระทบจากการพัฒนาต่อวิถีชีวิตชุมชนและการแสวงหาอัตลักษณ์ จังหวัดสงขลา

ความเปลี่ยนแปลงที่มาจากกาพัฒนาจากภาครัฐ				
	ช่วงก่อนปี พ.ศ. 2470	ระหว่างปี พ.ศ. 2470-2500	ระหว่างปี พ.ศ. 2500-2530	ระหว่างปี พ.ศ. 2530-2553
๕๒	สภาพแวดล้อมและทรัพยากร เดิม - ที่ราบและที่ราบลุ่ม - ความหลากหลายทางชีวภาพ และทรัพยากรธรรมชาติ	- รัฐต้องการเพิ่มผลผลิต การเกษตร - สร้างประตุน้ำและระบบ ชลประทานในคลองสาขา	- สร้างถนนสายระโนด-สงขลา - สร้างสะพานหินสะพานหิน	- ปรากฏการณ์ให้บริเวณทะเลสาบ ตอนกลางเป็นเขตอนุรักษ์ - การเพิ่มขึ้นของจำนวนโรงงาน อุตสาหกรรม - เกิดปัญหาน้ำท่วมมากขึ้น
๕๓	ด้านสภาพแวดล้อมทาง กายภาพ - ชุมชนที่พาสภาพแวดล้อม ธรรมชาติ - เป็นชุมชนชานเขาและมีการค้า ริมน้ำขนาดเล็ก - ใช้การคมนาคมทางเรือใน ทะเลสาบเป็นสำคัญ	ด้านสภาพแวดล้อมทาง กายภาพ - ความหลากหลายและความ อุดมสมบูรณ์ลดลง - พื้นที่ริมทะเลสาบเกิดน้ำท่วม	ด้านสภาพแวดล้อมทาง กายภาพ - ทะเลสาบตื้นเขินมากขึ้น - ความหลากหลายและความ อุดมสมบูรณ์ยิ่งลดลง - ยังคงเกิดน้ำท่วม - เรือบางลำกลับรับนักท่องเที่ยว - เรือบางลำยังซ่อมแซมด้วย วัสดุที่ก่อสร้างสมัยใหม่ - มีการตั้งถิ่นฐานหนาแน่น บริเวณริมถนนมากขึ้น	ด้านสภาพแวดล้อมทาง กายภาพ - ทะเลสาบตื้นเขินมากยิ่งขึ้น - ความหลากหลายและความ อุดมสมบูรณ์ยิ่งลดลงมากขึ้น - ยังคงเกิดน้ำท่วม - บางเรือหันออกสู่อ่าวไทย - เรือที่ใช้วัสดุที่ก่อสร้างสมัยใหม่ มากขึ้นในการซ่อมแซม - กลายเป็นชุมชนชนบททาง ไกลจากการคมนาคมทางบก

**ตาราง 2 ผลกระทบจากการพัฒนาต่อวิถีชีวิตชุมชนกระแสสินธุ์อำเภอกระแสสินธุ์ จังหวัดสงขลา (ต่อ)**

ความเปลี่ยนแปลงที่มาจากการพัฒนาจากภาครัฐ	
ช่วงก่อนปี พ.ศ. 2470	ระหว่างปี พ.ศ. 2470-2500
<p><b>ด้านการทำมาหากิน</b></p> <ul style="list-style-type: none"> <li>- ทำนา ทำน้ำตาลโตนหดทำประมง เลี้ยงวัว</li> <li>- เกษตรกรรมแบบยังชีพ</li> </ul> <p>มีเครือข่ายระหว่างชุมชน "เกลอเขา เกลอเล"</p> <ul style="list-style-type: none"> <li>- ชาวบ้านยังคงตั้งบ้านเรือน</li> </ul>	<p><b>ด้านการทำมาหากิน</b></p> <ul style="list-style-type: none"> <li>- ชาวนาเริ่มพึ่งพารัฐ</li> <li>- ต้นทุนในการทำนาสูง เริ่มปลูกพืชเศรษฐกิจ "ยางพารา"</li> </ul>
<p><b>ด้านสังคม</b></p> <ul style="list-style-type: none"> <li>- ความสัมพันธ์ระบบเครือญาติและชุมชนท้องถิ่น แนบแน่น และช่วยเหลือกัน</li> <li>- ความผูกพันกับวัดในชุมชน มีมาก</li> </ul>	<p><b>ด้านสังคม</b></p> <ul style="list-style-type: none"> <li>- ความสัมพันธ์เครือญาติและระหว่างชุมชนยังแน่นแฟ้น</li> <li>- ความผูกพันกับวัดในชุมชน มีมาก</li> </ul>
<p><b>ด้านการทำมาหากิน</b></p> <ul style="list-style-type: none"> <li>- ทำประมงพื้นบ้านลำบากขึ้น</li> <li>- การทำน้ำตาลโตนหดลดลง</li> <li>- มีการรวมกลุ่มอาชีพขนาดเล็ก</li> <li>- บางส่วนไปทำงานโรงงานและรับจ้าง</li> </ul>	<p><b>ระหว่างปี พ.ศ. 2500-2530</b></p> <p><b>ด้านการทำมาหากิน</b></p> <ul style="list-style-type: none"> <li>- ความอดทนสมบูรณ์ลดลง</li> <li>- ทำน้ำตาลโตนหดมีปัญหา</li> <li>- ชาวบ้านทำทุกทางเพื่อให้อยู่รอด</li> <li>- การค้าและการขนส่งทางน้ำ แคล้ง</li> </ul>
<p><b>ด้านสังคม</b></p> <ul style="list-style-type: none"> <li>- ความทันสมัยเข้ามามากขึ้น</li> <li>- ค่าิยมบางส่วนเปลี่ยนแปลง แต่ระบบเครือญาติยังอยู่</li> <li>- นิยมรับราชการแต่บางครอบครัว</li> <li>- ทำเกษตรกรรมควบคู่ไปด้วย</li> <li>- ยังมีความผูกพันกับวัดในชุมชน</li> </ul>	<p><b>ด้านสังคม</b></p> <ul style="list-style-type: none"> <li>- ระบบเครือญาติยังอยู่ แต่ระหว่างชุมชนลดลง</li> <li>- นิยมรับราชการ บางครอบครัว</li> <li>- ทำเกษตรกรรมควบคู่ไปด้วย</li> <li>- มีความผูกพันกับวัดในชุมชน</li> </ul>

ตาราง 3 ผลกระทบจากการพัฒนาต่อวิถีชีวิตชุมชนซึ่งได้ อำเภอสิงหนคร จังหวัดสงขลา

ความเปลี่ยนแปลงที่มาจากกาพัฒนาจากภาครัฐ				
	ช่วงก่อนปี พ.ศ. 2470	ระหว่างปี พ.ศ. 2470-2500	ระหว่างปี พ.ศ. 2500-2530	ระหว่างปี พ.ศ. 2530-2553
๕๒	สภาพแวดล้อมและทรัพยากร เดิม - ที่ราบและที่ราบลุ่ม - ความหลากหลายทางนิเวศ และทรัพยากรธรรมชาติ	สร้างประตูน้ำและชลประทาน ในคลองสาขา - รัฐต้องการเพิ่มผลผลิต การเกษตร	- สร้างถนนสายระโนด-สงขลา - สร้างสะพานหินสุสานนท์	- การเพิ่มขึ้นของจำนวนโรงงาน อุตสาหกรรมและโรงแรม
๕๓	ด้านสภาพแวดล้อมทาง กายภาพ - ชุมชนพึ่งพาสภาพแวดล้อม ธรรมชาติ - เป็นชุมชนเมืองท่า จุดผ่าน ทางสำคัญทั้งทางบกและ ทางน้ำ พบวัดจำนวนมาก ศาลาและบ่อน้ำ	ด้านสภาพแวดล้อมทาง กายภาพ - ความหลากหลายและความ อุดมสมบูรณ์ลดลง - พื้นที่ลุ่มต่ำประสบปัญหา น้ำท่วม	ด้านสภาพแวดล้อมทาง กายภาพ - ความหลากหลายและความ อุดมสมบูรณ์ยังคง - พื้นที่ลุ่มต่ำประสบปัญหา น้ำท่วม - ดินฐานหนาแน่นริมถนนใหญ่ - เรือริมถนนใหญ่เริ่มใช้วัสดุ ก่อสร้างสมัยใหม่	ด้านสภาพแวดล้อมทาง กายภาพ - ความหลากหลายและความ อุดมสมบูรณ์ลดลงมากขึ้น - พื้นที่ลุ่มต่ำประสบปัญหา น้ำท่วม - เรือมีการใช้วัสดุก่อสร้างสมัย ใหม่มากขึ้นในการซ่อมแซม และสร้างเรือ - ทิศทางเรือบางหลังหันหน้า ออกสู่ถนน รูปแบบเรือ เริ่มเปลี่ยนไป

**ตาราง 3 ผลกระทบจากการพัฒนาต่อวิถีชีวิตชุมชนซึ่งได้ อำเภอสิงหนคร จังหวัดสงขลา (ต่อ)**

ความเปลี่ยนแปลงที่มาจากการพัฒนาจากรัฐ	
ช่วงก่อนปี พ.ศ. 2470	ระหว่างปี พ.ศ. 2470-2500
ระหว่างปี พ.ศ. 2530-2553	ระหว่างปี พ.ศ. 2500-2530
ด้านสภาพแวดล้อมทางกายภาพ (ต่อ)	
<ul style="list-style-type: none"> <li>- ชุมชนมีความทันสมัยริมถนนใหญ่ แต่ยังคงแบบดั้งเดิมด้านใน และยังพบการใช้ศาลาและสระน้ำริมทาง</li> </ul>	<ul style="list-style-type: none"> <li>- การทำนา ทำน้ำตาลโตนดลดลง</li> <li>- ชาวบ้านบางส่วนไปทำงานโรงงานอุตสาหกรรม และใช้รถตู้ไปด้วย</li> </ul>
ด้านการทำมาหากิน	ด้านการทำมาหากิน
<ul style="list-style-type: none"> <li>- ทำนา ทำน้ำตาลโตนด ทำประมง ทำสวน เลี้ยงวัว</li> <li>- เกษตรกรรมแบบยังชีพ มีเครือข่ายระหว่างชุมชน "เกลือเขาเกลือ"</li> <li>- ชาวบ้านยังคงต่อต้านอำนาจรัฐ</li> </ul>	<ul style="list-style-type: none"> <li>- ชานาเริ่มพึ่งพารัฐ</li> <li>- ใช้เงินลงทุนทำเกษตร ปลูกพืชเศรษฐกิจ "การทำสวนยางพารา"</li> </ul>
<ul style="list-style-type: none"> <li>- ต้นทุนในการทำนาสูง</li> <li>- การผลิตต้องพึ่งพารัฐและตลาด</li> <li>- ชาวบ้านทำทุกทางเพื่อให้อยู่รอด</li> <li>- การขนส่งทางบกสะดวกรวดเร็ว แต่การขนส่งทางน้ำในทะเลสาบเริ่มแย</li> </ul>	<ul style="list-style-type: none"> <li>- ต้นทุนในการทำนาสูง</li> <li>- การผลิตต้องพึ่งพารัฐและตลาด</li> <li>- ชาวบ้านทำทุกทางเพื่อให้อยู่รอด</li> <li>- การขนส่งทางบกสะดวกรวดเร็ว แต่การขนส่งทางน้ำในทะเลสาบเริ่มแย</li> </ul>

EM



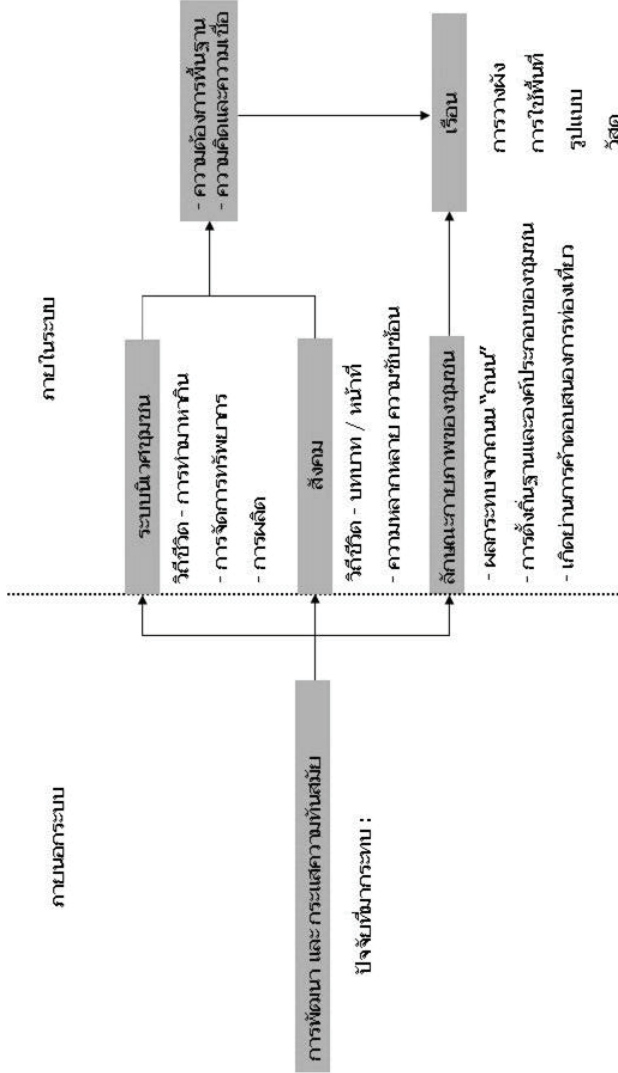
ตาราง 3 ผลกระทบจากการพัฒนาต่อวิถีชีวิตชุมชนเชิงโค อำเภอสิงหนคร จังหวัดสงขลา (ต่อ)

ความเปลี่ยนแปลงที่มาจากการพัฒนาจากภาครัฐ				
ช่วงก่อนปี พ.ศ. 2470	ระหว่างปี พ.ศ. 2470-2500	ระหว่างปี พ.ศ. 2500-2530	ระหว่างปี พ.ศ. 2530-2553	
<p><b>ด้านสังคม</b></p> <ul style="list-style-type: none"> <li>- ความสัมพันธ์ระบบเครือญาติและชุมชนแบบแน่น และช่วยเหลือกัน</li> <li>- ความผูกพันกับวัดในชุมชนมีมาก</li> </ul>	<p><b>ด้านสังคม</b></p> <ul style="list-style-type: none"> <li>- ความสัมพันธ์เครือญาติและระหว่างชุมชนยังคงแน่นแฟ้น</li> <li>- ความผูกพันกับวัดในชุมชนมีมาก</li> </ul>	<p><b>ด้านสังคม</b></p> <ul style="list-style-type: none"> <li>- เครือญาติยังอยู่แต่ระหว่างชุมชนลดลง</li> <li>- นิยมรับราชการ แต่บางครั้งอบครัวยังทำเกษตรกรรมควบคู่ไปด้วย</li> <li>- มีความผูกพันกับวัดในชุมชน</li> </ul>	<p><b>ด้านสังคม</b></p> <ul style="list-style-type: none"> <li>- ความทันสมัยเข้ามามากขึ้น</li> <li>- ค่าิยมบางส่วนเปลี่ยน แต่ระบบเครือญาติยังคงอยู่</li> <li>- นิยมรับราชการ แต่บางครั้งอบครัวยังทำเกษตรกรรมควบคู่ไปด้วย</li> <li>- ยังมีความผูกพันกับวัดในชุมชน</li> </ul>	

ชาวบ้านปรับวิถีการดำรงชีพโดยยังคงรักษารูปแบบชีวิตในสังคมเกษตรกรรมดั้งเดิมทั้งในระดับการทำมาหากินและระดับสังคม แต่เพียงประกอบอาชีพหลากหลายขึ้นจากเงื่อนไขใหม่ที่มากกระทบควบคู่กันไป เช่นเดียวกัน ชาวบ้านยังคงบทบาท/หน้าที่ในสังคมแบบดั้งเดิม แต่มีบทบาทหน้าที่เพิ่มขึ้นซ้อนทับลงไปตามความซับซ้อนของระบบสังคมปัจจุบัน และความน่าสนใจอยู่ที่ชาวบ้านปรับเปลี่ยนวิถีชีวิตในด้านการทำมาหากินและสังคมเพียงเพื่อให้ดำรงอยู่ได้ในบริบทใหม่ โดยไม่ทิ้งวิถีชีวิตพื้นถิ่นเดิม สอดคล้องกับที่ฉัตรทิพย์ นาถสุภา (2548, 33) เรียกว่า “ทฤษฎีเศรษฐกิจสองระบบ (dualistic economics)” ซึ่งสะท้อนการปรับตัวแบบคู่ขนาน และอานันท์ กาญจนพันธุ์ (2551) กล่าวว่า ในขบวนการต่อสู้ที่เกี่ยวข้องกับการเปลี่ยนแปลงวิธีการผลิต อาจเปลี่ยนแปลงเฉพาะรูปแบบที่หลากหลายขึ้น แต่เนื้อหาสาระไม่เปลี่ยนแปลง ชาวบ้านไม่ได้ละทิ้งวิถีการผลิตดั้งเดิมอย่างสิ้นเชิงแต่ดำเนินไปควบคู่กับอาชีพใหม่ตามปัจจัยที่มากกระทบเพื่อความอยู่รอดเท่านั้น

### การปรับตัวของวิถีชีวิตที่ปรากฏในเรือน

จากการศึกษาทั้ง 3 ชุมชน แสดงให้เห็นระบบปรับตัวของวิถีชีวิตพื้นถิ่นที่สัมพันธ์กับปัจจัยภายนอกจากการพัฒนาและกระแสมันสมัยที่มากกระทบ และระบบภายในของชุมชน คือ ระบบนิเวศชุมชน (กระทบทั้งในระดับการทำมาหากิน) ระบบสังคม (สิทธิและหน้าที่ในสังคม) และลักษณะกายภาพของชุมชน (โดยเฉพาะการเปลี่ยนแปลงการคมนาคมทางน้ำมาเป็นทางถนน) ล้วนส่งผลต่อความต้องการพื้นฐาน และความคิดความเชื่อเดิมของชาวบ้าน ซึ่งจะส่งผลให้ลักษณะการอยู่อาศัยของชาวบ้านมีการปรับตัว เปลี่ยนรูปใหม่ โดยปรากฏในลักษณะการวางผังและทิศทางของเรือน การใช้พื้นที่ รูปแบบของเรือน และวัสดุที่ใช้ ดังภาพ 12



ภาพ 12 ความสัมพันธ์ของวิถีชีวิตกับการพัฒนาที่ส่งผลกระทบต่อที่อยู่อาศัย

## 1. อัตลักษณ์ของเรือนไทยพุทธลุ่มทะเลสาบสงขลา

ภาพจิตรกรรมฝาผนังวัดมณีนิมมาวาส อำเภอเมือง จังหวัดสงขลา ซึ่งเป็นวัดเก่าแก่ตั้งแต่สมัยอยุธยาตอนปลาย ได้แสดงลักษณะเรือนไทยของชาวพุทธในดินแดนแถบนี้ในยุคแรกๆ จากภาพจะเห็นว่าเรือนมีลักษณะเป็นเรือนจั่วแฝด วางขนานกัน ส่วนเรือนครีววางขวางอยู่ด้านหลัง หลังคามุงกระเบื้องดินเผา และเรือนลักษณะนี้ก็พบมากที่เกาะยอ จังหวัดสงขลาด้วย



ภาพ 13 ภาพจิตรกรรมฝาผนังวัดมณีนิมมาวาส อำเภอเมือง จังหวัดสงขลา

อัตลักษณ์ร่วมกัน (identity) ของเรือนไทยพุทธลุ่มทะเลสาบสงขลา พิจารณาจากความเหมือนของทั้ง 3 ชุมชนในความเหมาะสมกับภูมิลักษณะ ภูมิอากาศ และสังคมวัฒนธรรมในบริบทกว้างของกลุ่มทะเลสาบ ได้แก่ คติ การเลือกที่ตั้งเรือน “แคบ่อ (น้ำ) แคท่า แคนา แควัด” บริเวณรอบเรือนใน ลักษณะ “สวนล้อมบ้าน” และ “ลานล้อมเรือน” การวางผังและทิศทางเรือน ที่โดยมาก เรือนจะหันหน้าไปทางทิศตะวันออกและทะเลสาบ รูปแบบเรือน เป็นลักษณะเรือนแฝด โครงสร้างรับหลังคาของเรือนจะใช้ซ้อคู่และอะเสคู่

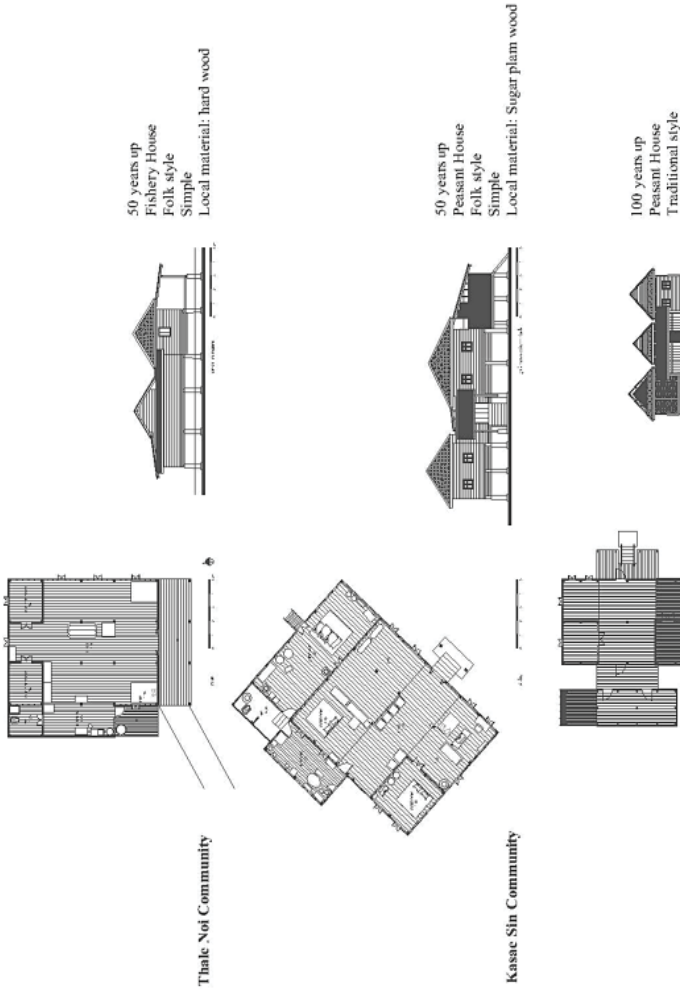
รัดรอบเรือนเพื่อความแข็งแรงให้เนื่องจากภูมิอากาศในช่วงมรสุม ลมจะแรงจัด การใช้วัสดุและเทคนิควิธีการก่อสร้างในพื้นที่ลุ่มทะเลสาบที่มีการแลกเปลี่ยนระหว่างชุมชน การใช้พื้นที่ในเรือนไม่นิยมใช้ใต้ถุนเนื่องจากถือว่าศิระะเป็นของสูง ความคิด ความเชื่อในเรือน เช่น การนับถืออาวูโส และสิ่งศักดิ์สิทธิ์ “เสากูมิ” และ“เจ้าที่” และการใช้พื้นที่ในเรือนสะท้อนความผูกพันกับเครือญาติ เช่น เรือนแฝด จะมีแม่เรือนที่เป็นเรือนหลักสำหรับผู้ใหญ่อาศัยหลับนอน ตั้งในทิศหัวนอน (ทิศใต้) ลูกหลานที่อยู่ในเรือนรองจะหันหัวนอนไปในทิศหัวนอน (ทิศใต้) ที่ตั้งแม่เรือนที่ผู้ใหญ่อยู่เช่นกัน พื้นที่โถงหน้าห้องนอนมักมีหิ้งพระและภาพบรรพบุรุษ การไม่นั่งระดับเดียวกับผู้ใหญ่ แสดงออกผ่านความแตกต่างต่างกันระดับพื้นเรือน

ความเหมือนของเรือนพื้นถิ่นไทยพุทธในลุ่มทะเลสาบสงขลาอันเป็นลักษณะร่วมเฉพาะของถิ่นนี้ เป็นที่ประจักษ์ในการปรับตัวอย่างเหมาะสมเข้ากับสภาพแวดล้อมธรรมชาติ สภาพภูมิอากาศของภาคใต้ สังคมวัฒนธรรม และความคิด ความเชื่อในวิถีชีวิตของสังคมเกษตรกรรมในบริบทกว้างและปรากฏเป็นลักษณะสถาปัตยกรรมพื้นถิ่นของลุ่มทะเลสาบสงขลา ซึ่งถือเป็นผลผลิตของพื้นที่ (product of space) มีความสัมพันธ์กับถิ่นที่ (to be in place) และแสดงตัวตน (identity) ของผู้คนในถิ่นนี้ “The way in which you are and I am, the way men are on earth is dwelling. . .” (Norberg-schulz, 1971; 2003 cited Heidegger, 1971, p.147)

## 2. พหุลักษณะของเรือนไทยพุทธลุ่มทะเลสาบสงขลา

ในบริบทที่แคบลงของระบบนิเวศชุมชนที่ต่างกัน ส่งผลให้รูปลักษณะเรือนพื้นถิ่นทั้ง 3 ชุมชนมีความแตกต่างกัน มีลักษณะเฉพาะตัว ดังนี้

99  
ปีที่ 20  
ฉบับที่ 2  
ม.ย.  
-  
ม.ย.  
2557



ภาพ 14 ตัวอย่างรูปแบบเรือนทั้ง 3 ชุมชน

ชุมชนทะเลน้อย และชุมชนกระแสดินธุ์ เป็นเรือนแฝด หลังคาทรงจั่ว และปั้นหยา เรือนอายุ 50 ปีขึ้นไป โครงสร้างหลังคามีจันทัน ระแนงสำหรับวางกระเบื้องดินเผา (ไม่มีกลอนและระแนง) และมีช่อคู่และอะเสคู่จัดรอบเรือน มีความเรียบง่ายของเรือนชนบท แต่ชุมชนทะเลน้อยมีลักษณะของเรือนชาวประมง ส่วนชุมชนกระแสดินธุ์มีลักษณะของเรือนชาวนา แตกต่างกันตรงที่วิถีชีวิตในเรือนและสะท้อนผ่านการใช้พื้นที่ในเรือน ส่วนชุมชนชิงโค เป็นเรือนแฝด โดยมากหลังคาทรงจั่ว มีลักษณะโค้งแอ่น ผนังลุ่มสอป มีลักษณะคล้ายเรือนไทยดั้งเดิม อายุ 100 ปีขึ้นไป เก่าแก่กว่าอีกสองชุมชน ยังคงลักษณะการวางผังเรือนและรูปทรงเรือนที่มีแบบแผน และมีเทคนิคเชิงช่างในการก่อสร้างอย่างมาก มีลักษณะตรงกับภาพจิตรกรรมฝาผนังที่วัดมัทธิมาวาส จังหวัดสงขลาที่สุด

นอกจากนี้ทั้ง 3 ชุมชนยังใช้วัสดุก่อสร้างเฉพาะในท้องถิ่น เช่น ชุมชนทะเลน้อยใช้ไม้เนื้อแข็งจากป่าตีน (ทิตเหนือ) ของชุมชน ชุมชนกระแสดินธุ์ใช้ไม้ตาลมาทำตงและรั้ว เช่นเดียวกับชุมชนชิงโคที่ใช้ไม้ตาลทำตงและใช้ไม้ไผ่สานทำฝาเรือน เป็นต้น และมีการแลกเปลี่ยนระหว่างชุมชน ได้แก่ วัสดุก่อสร้าง (ใช้กระเบื้องดินเผาจากเกาะยอ ใช้ไม้เนื้อแข็งจากพัทลุง เป็นต้น) และเทคนิควิธีการก่อสร้าง ผ่านเส้นทางเรือในทะเลสาบในอดีต

### 3. พลวัตของเรือนไทยพุทธลุ่มทะเลสาบสงขลา

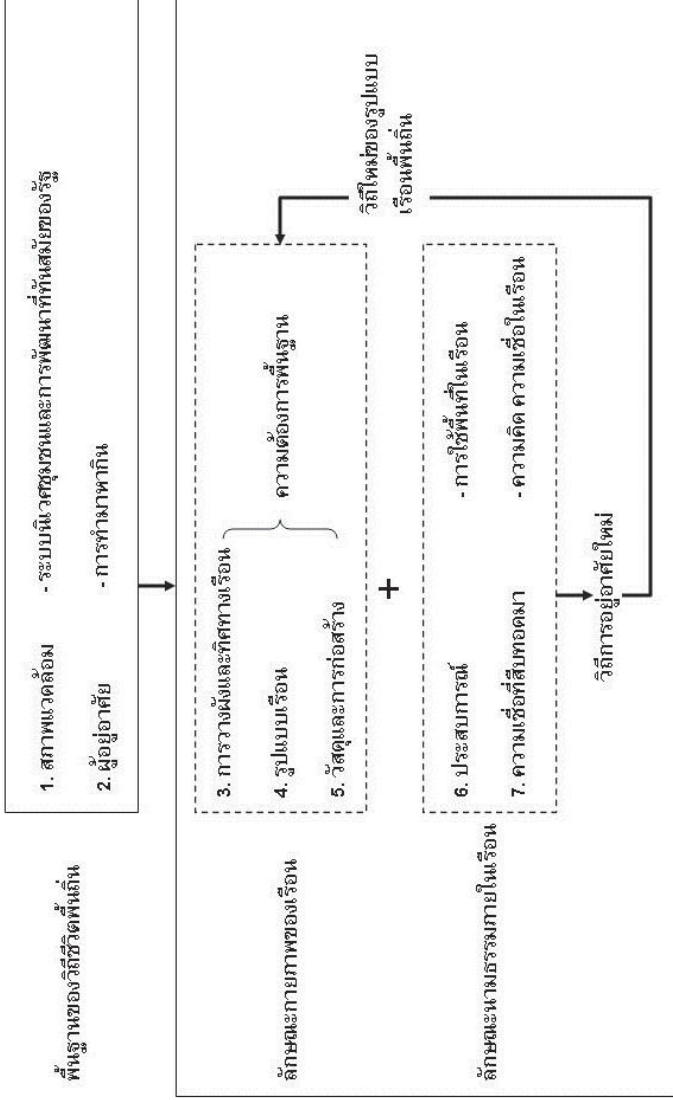
จากการวิเคราะห์ได้ค้นพบกระบวนการ “กลายรูป” ของเรือนพื้นถิ่นที่ผันแปรตามพลวัตของวิถีชีวิต อันมีกระบวนการ ดังนี้ 1) **พื้นฐานของวิถีชีวิตพื้นถิ่น** ประกอบด้วย สภาพแวดล้อมที่มีเงื่อนไขของการพัฒนาที่ทันสมัยของรัฐมากระทบ และผู้อยู่อาศัย ที่มีวิถีชีวิตที่พึ่งพาสภาพแวดล้อมส่งผลไปยัง 2) **ลักษณะทางกายภาพของเรือน** ได้แก่ การวางผังและทิศทางเรือน รูปทรงเรือน และวัสดุและการก่อสร้างเรือน ซึ่งสะท้อนความ

ต้องการพื้นฐานผ่านลักษณะเรือน ร่วมกับ 3) ลักษณะนามธรรมภายในเรือน ประกอบด้วย การใช้พื้นที่เรือน ที่ส่งผ่านประสบการณ์การปรับตัวของการทำมาหากิน และความคิด ความเชื่อในเรือน ทำให้เกิดลักษณะสถาปัตยกรรมเฉพาะถิ่นที่หลากหลาย อันแสดงความสำคัญของวิถีชีวิตกับลักษณะทางกายภาพของเรือนอย่างสัมพันธ์กันแน่นแฟ้น อันเป็นหัวใจสำคัญที่ส่งผลต่อรูปลักษณ์เรือนพื้นถิ่น

เรือนพื้นถิ่นไทยพุทธลุ่มทะเลสาบสงขลาได้ก้าวออกจากกรอบของเรือนพื้นถิ่นภาคใต้ “กลายรูป” และมีความแตกต่างกันเฉพาะถิ่นที่และตามปัจจัยที่มากกระทบ วิถีชีวิตพื้นถิ่นเป็นแกนสำคัญที่ส่งผลต่อการเปลี่ยนแปลงของเรือนโดยตรง จากการปรับตัวเมื่อมีปัจจัยภายนอกคือ การพัฒนาสมัยใหม่ของรัฐมากกระทบ โดยเฉพาะด้านการทำมาหากิน ด้านสังคม และสภาพแวดล้อมกายภาพ ซึ่งอธิบายแล้ว ถึงการปรับตัวที่ยังรักษาระบบเศรษฐกิจชุมชนและสังคมเดิมคู่ขนานไปกับระบบเศรษฐกิจและสังคมแบบใหม่ เรือนพื้นถิ่นที่เป็นผลผลิตของชุมชนจึงปรากฏรูปแบบใหม่ และกำลังเปลี่ยนแปลงตลอดเวลาในฐานะวัฒนธรรมที่มีชีวิต

สอดคล้องกับที่ Rapoport (1969, 47) ซึ่งเห็นว่า รูปลักษณ์เรือนไม่ได้มาจากเหตุปัจจัยทางกายภาพ ได้แก่ สภาพภูมิอากาศ สภาพภูมิประเทศ และวัสดุในท้องถิ่นเพียงอย่างเดียว แต่เป็นผลของร่วมกันของปัจจัยทางสังคมวัฒนธรรมด้วย และเป็นเพียงปัจจัยแรกเริ่มเท่านั้น ในที่สุดแล้ว สิ่งที่เป็นตัวกำหนดรูปลักษณ์เรือนและการจัดระเบียบพื้นที่ใช้สอย คือความคิดของผู้คนที่มีต่อรูปแบบวิถีชีวิต สิ่งนี้เองที่อธิบายปรากฏการณ์ที่เรือนแต่ละถิ่นที่มีลักษณะแตกต่างกัน ทั้ง ๆ ที่มีปัจจัยทางกายภาพคล้ายคลึงกัน





ภาพ 15 แผนภาพอธิบายการกลายรูปของเรือนพื้นถิ่น

ตาราง 4 การเปรียบเทียบความแตกต่างของระบบนิเวศชุมชนและผลจากการพัฒนาที่ส่งผลต่อความแตกต่างของเรือน

	ชุมชนทะเลน้อย จังหวัดพัทลุง	ชุมชนกระแสดินธุ์ จังหวัดสงขลา	ชุมชนชิงโค จังหวัดสงขลา
<b>นอ๒๒๒๓๓๒๒๒</b> - พื้นที่ชุ่มน้ำ พรุ และทะเลสาบน้ำจืด - ปืดประตู่ระบายน้ำที่คลองปากกระวะ - ประกาศเป็นพื้นที่ Ramsar site - กรมประมงประกาศเขตทะเลที่ชัดเจน - ตัดถนนเลียบริมทะเลน้อย - รัฐส่งเสริมการท่องเที่ยวเชิงอนุรักษ์ - ทำประมงพื้นบ้าน สานกระจูด ทำนา ปลุกพืชผักสวนครัว และเลี้ยงปลา - เจ้าของสร้างเรือนรุ่นที่ 2 ไม่ได้สร้างเอง - ครอบครัวขยาย อาศัยในเรือนเดียวกัน ใกล้เคียงกัน	- ที่ราบติดทะเลสาบตอนกลาง - ประกาศเขตอนุรักษ์ทะเลสาบตอนกลาง - การเปลี่ยนแปลงการสัญจรทางน้ำในทะเลสาบ มาเป็นทางบก ทำให้ชุมชนนี้อยู่ห่างไกล	- ที่ราบใกล้ทะเลสาบตอนล่าง - ทำเลที่ตั้งอยู่ใกล้เมืองสงขลามาก - ติดทางหลวงระโนด-สงขลา ฝั่งกลาง ชุมชน	- ทำนา ทำน้ำตาลโตนด เลี้ยงวัว เลี้ยงไก่ อาชีพเพิ่มจากเดิมได้แก่ รับจ้าง ค้าขาย - เจ้าของเป็นรุ่นที่ 3 ไม่ได้เป็นคนสร้างเรือน - ครอบครัวขยาย มีทั้งอาศัยในเรือนเดียวกัน หรือเรือนใกล้เคียงกัน
<b>๓๒๒๒๒๒๒๒๒๒</b> - ทำประมงพื้นบ้าน สานกระจูด ทำนา ปลุกพืชผักสวนครัว และเลี้ยงปลา - เจ้าของสร้างเรือนรุ่นที่ 2 ไม่ได้สร้างเอง - ครอบครัวขยาย อาศัยในเรือนเดียวกัน ใกล้เคียงกัน	- ทำนา ทำน้ำตาลโตนด เลี้ยงวัว เลี้ยงไก่ เลี้ยงปลา เพิ่มจากเดิมได้แก่ รับจ้าง - เจ้าของสร้างเรือนรุ่นที่ 2 ไม่ได้สร้าง เรือนเอง - ครอบครัวขยาย อาศัยอยู่ในเรือนเดียวกัน		

ตาราง 4 การเปรียบเทียบความแตกต่างของระบบนิเวศชุมชนและผลจากการพัฒนาที่ส่งผลต่อความแตกต่างของเรือน (ต่อ)

ชื่อย่อและสัญลักษณ์	ชุมชนทะเลน้อย จังหวัดพัทลุง	ชุมชนกระแสดิษฐ์ จังหวัดสงขลา	ชุมชนหิวงโค จังหวัดสงขลา
ชื่อย่อและสัญลักษณ์	<ul style="list-style-type: none"> <li>- เรือนอยู่ติดกัน หากมีที่ว่างก็จะใช้ตากกระจูด/ ตากสัตว์น้ำ/ เครื่องมือประมง/ ปลาแห้ง</li> <li>- เรือนส่วนมากหันสู่ทิศตะวันออกเฉียงใต้</li> <li>- ครีวยูติดกับตัวเรือนด้านหลัง หรือข้างบ้าน</li> </ul>	<ul style="list-style-type: none"> <li>- ฝั่งบริเวณ: ส่วนล้อมบ้านและลานล้อมเรือน บางหลังทำหน้าที่เรือน มีบ่อน้ำภายนอกเรือน</li> <li>- เรือนส่วนมากหันหน้าทางทิศตะวันออก แต่บางหลังเปลี่ยนหันหน้าตามถนนที่ตัดใหม่แทน</li> <li>- ส่วนมากเรือเครื่องครีว ซึ่งวางขวางกับตัวบ้านมากอยู่ในบ้านแทน และส่วนมากเรือด้วยเสาเหตุขวางทางเข้าบ้านที่หันใหม่ตามถนน</li> </ul>	<ul style="list-style-type: none"> <li>- ฝั่งบริเวณ: ส่วนล้อมบ้านและลานล้อมเรือน มีบ่อน้ำภายนอกเรือน</li> <li>- เรือนส่วนมากหันหน้าทางทิศตะวันออก แต่มีบางหลังเปลี่ยนหันหน้าตามถนนที่ตัดใหม่แทน</li> <li>- ส่วนมากเรือเครื่องครีว ซึ่งวางขวางกับตัวบ้านมากอยู่ในบ้านแทน และส่วนมากเรือด้วยเสาเหตุขวางทางเข้าบ้านที่หันใหม่ตามถนน</li> </ul>
ชื่อย่อและสัญลักษณ์	<ul style="list-style-type: none"> <li>- ส่วนมากเป็นเรือนแฝด หลังคาปั้นหยาทิ้งคู่</li> <li>- เรือนทะเลน้อยมักปลูกชิดกัน เรือนมีความเรียงง่ายตามแบบเรือนของชุมชนประมง</li> </ul>	<ul style="list-style-type: none"> <li>- ส่วนมากเป็นเรือนแฝด หลังคาปั้นหยาทิ้งคู่ หรือหลังทรงเป็นหลังคาจั่ว อีกหลังปั้นหยา</li> <li>- ลักษณะเรือน เรียงง่าย เกือบเรียงตามแบบเรือนชุมชนเกษตรกรรม</li> <li>- บางหลัง ปรับเรือนทรงใหม่ ซึ่งมุงหลังคาด้วยกระเบื้องลอนทำให้รูปทรงหลังคาลาดชันน้อยลง</li> </ul>	<ul style="list-style-type: none"> <li>- ส่วนมากเป็นเรือนแฝด หลังคาจั่วทรงไทย มีบางหลังเป็นจั่วแฝดสาม ซึ่งมีเอียงเก่าแก่ที่สุด</li> <li>- เรือนมีเทคนิควิธีในการก่อสร้างเชิงช่าง เรือนมีแบบแผน และประณีต</li> </ul>



ตาราง 4 การเปรียบเทียบความแตกต่างของระบบนิเวศชุมชนและผลจากการพัฒนาที่ส่งผลต่อความแตกต่างของเรือน (ต่อ)

<p>หอประชุมอำเภอเมืองสงขลา ๒๕๒๒-๒๕๒๕</p>	<p><b>ชุมชนทะเลน้อย จังหวัดพัทลุง</b></p> <ul style="list-style-type: none"> <li>- หันหน้าออกไปทางทิศตะวันออก (ทิศใต้)</li> <li>- ดินไม่เก็บแม่เรือน</li> <li>- นับถือหัว ไม่ใช้พื้นที่ใต้ถุน</li> <li>- มีเสาภูมิ เจ้าของเรือนที่ดำแหน่งได้ และทำพิธีไหว้ตามโอกาส</li> <li>- บางหลังมีศาลเจ้าบ้าน อยู่หน้าบ้าน</li> </ul>	<p><b>ชุมชนกระแสะสินธุ์ จังหวัดสงขลา</b></p> <ul style="list-style-type: none"> <li>- หันหน้าออกไปทางทิศตะวันออก (ทิศใต้)</li> <li>- ดินไม่เก็บแม่เรือน</li> <li>- มีเสาภูมิ เจ้าของเรือนไม่สามารถี่ดำแหน่งได้ ทำพิธีไหว้ครั้งแรกเท่านั้น</li> </ul>	<p><b>ชุมชนชิงโค จังหวัดสงขลา</b></p> <ul style="list-style-type: none"> <li>- หันหน้าออกไปทางทิศตะวันออก (ทิศใต้)</li> <li>- ดินไม่เก็บแม่เรือน</li> <li>- มีเสาภูมิ เจ้าของเรือนไม่สามารถี่ดำแหน่งได้ ทำพิธีไหว้ครั้งแรกเท่านั้น</li> <li>- มีศาลพระภูมิหน้าเรือนแทบทุกหลัง บาง หลังมีศาลาและบ่อน้ำ เพื่ออำนวยความสะดวกประโยชน์</li> </ul>
------------------------------------------	----------------------------------------------------------------------------------------------------------------------------------------------------------------------------------------------------------------------------------------------------------------------------------------------------------------------------	------------------------------------------------------------------------------------------------------------------------------------------------------------------------------------------------------------------------------------------------------	----------------------------------------------------------------------------------------------------------------------------------------------------------------------------------------------------------------------------------------------------------------------------------------------------------------------------------------------

ที่กล่าวมาทั้งหมด แสดงให้เห็นถึงกระบวนการปรับตัวของวิถีชีวิตและที่อยู่อาศัยเพื่อให้อยู่รอดได้ในบริบทใหม่ตามกาลและเทศะ ซึ่งเคลื่อนเปลี่ยนไปตามพลวัต อันประกอบด้วย แรงผลักดัน (force) และก่อให้เกิดวิถี (way) จากแรงผลักดันมากระทบ มีลักษณะแตกต่างกันในแต่ละถิ่นที่ และสาระของชีวิตชาวบ้านมีความผูกพันกับสภาพแวดล้อมที่เป็นดินแดนมาตุภูมิ กอปรกับความสัมพันธ์ของระบบเครือญาติและพุทธศาสนายังคงไม่เปลี่ยนแปลงและยังดำรงอยู่ควบคู่กันไป ชาวบ้านได้ขยายตัวจนหลากหลายขึ้นในลักษณะพหุลักษณะ (plurality) ในการตั้งรับกับความเปลี่ยนแปลงไปสู่สิ่งใหม่ และเรือนพื้นถิ่นในฐานะเป็นที่อยู่อาศัย อันเป็นพื้นฐานรองรับชีวิตก็แสดงตนเป็นผลผลิตจากสังคมวัฒนธรรมในขณะที่ยังดำรงอยู่นี้ได้ปรับรูปเปลี่ยนแปลงไปในกรอบของบริบทใหม่

### ปัจจัยการดำรงอยู่ของวิถีการอยู่อาศัยในชุมชนลุ่มทะเลสาบสงขลา

“ไม่ว่าเรือนจะมีรูปทรงใดก็ตามก็ยังมีลักษณะร่วมของผังพื้นในรูปแบบเดียวกัน” (อรศิริ ปาณินท์ และคณะ, 2546-2547) รวมถึงลักษณะร่วมกันของรูปแบบเรือนที่นอกจากเหตุปัจจัยจากความเหมาะสมของสภาพแวดล้อมภูมิอากาศ และสังคมวัฒนธรรมในบริบทใหญ่ของภาคใต้แล้ว ยังค้นพบว่ามีสาเหตุสำคัญอันมาจากปัจจัยภายในที่ทำให้วิถีการอยู่อาศัยพื้นถิ่นยังคงดำรงอยู่ ดังนี้

#### 1. ความสัมพันธ์ทางเครือญาติของชาวใต้

ลักษณะสายสัมพันธ์ทางสายเลือดที่เชื่อมโยงบรรพบุรุษที่ล่วงลับไปแล้วใน **แนวคิด** และญาติมิตรที่ยังมีชีวิตใน **แนวระดับ** รวมถึงระบบเกลอที่กลายมาเป็นระบบอุปถัมภ์ในปัจจุบันและความรู้สึกร่วมมาตุภูมิเดียวกัน ปรากฏทั้งรูปธรรมและนามธรรมในเรือน คือ **1) รูปแบบเรือน** จากการอยู่อาศัยแบบครอบครัวขยายทำให้ปรากฏลักษณะเรือนแฝดและความเชื่อเกี่ยวกับระบบอาวุโสในเรือน **2) การใช้พื้นที่ในเรือน** การวางหิ้งพระและหิ้งบูชาบรรพบุรุษในทิศหัวนอน (ทิศใต้) และทิศตะวันออก (ทิศมงคล) ความต่างระดับของพื้นเรือนที่สะท้อนการนับถืออาวุโส นอกจากนี้ยังมี

ประเพณีสำคัญ เช่น งานบุญเดือนสิบ วันสงกรานต์ ที่สายใยเครือญาติ ได้ทำให้งดงามการนับถืออาวุโสและยึดมั่นในคำสอนของบิดามารดาทำให้เกิดความผูกพันกับเรื้อน ในฐานะเรื้อนพ่อเรื้อนแม่ที่ทำให้เรื้อนพื้นถิ่น ยังคงดำรงอยู่

## 2. ความคิด ความเชื่ออันเนื่องมาจากพุทธศาสนา

ชุมชนยังคงมีความผูกพันกับวัด วัดเป็นส่วนหนึ่งของชีวิตประจำวันของชาวบ้าน และพุทธศาสนาได้ซึมซับเข้ามาในความคิด ความเชื่อของชาวบ้าน ได้แก่ ความมีน้ำใจสะท้อนผ่านความนิยมสร้างวัด (ชุมชนซึ่งโคมีวัดจำนวนมากในบริเวณต่อเนื่องกัน) บ่อน้ำ และศาลา การชว่งงานบุญของวัด ความพยายามปรับตัวช่วยเหลือตนเองตามกำลังความสามารถก่อนจะขอความช่วยเหลือจากรัฐ ความสามัคคี (การลงแขก) ยังปรากฏอยู่ทั้งการสร้าง การซ่อมแซมเรื้อนและการชว่งงานของชุมชน ความเชื่อในเรื่องกฎแห่งกรรม เชื่อว่าผลกรรมที่จะส่งผลต่อชีวิต การยึดมั่นในขนบธรรมเนียมประเพณีดั้งเดิม เชื่อว่าเรื้อนในอดีตเป็นบทเรียนของชีวิต และเชื่อมโยงกับลักษณะนิสัยของชาวใต้ที่ตรงไปตรงมา เป็นคนพูดจริงทำจริง มีความเคารพยกย่องผู้อาวุโสและวิญญูณบรรพบุรุษ ขณะเดียวกัน ชาวใต้ก็ปล่อยวามองความเปลี่ยนแปลงเป็นความธรรมดาของชีวิตทำให้เกิดการผ่อนหนักผ่อนเบาปัญหาในชีวิต และอยู่รอดมาได้

## 3. ความคิด ความเชื่ออันเนื่องมาจากประสบการณ์การปรับตัวที่สั่งสมมาในอดีต

ชุมชนในถิ่นนี้มีทรัพยากรที่อุดมและสังสรรค์กับวัฒนธรรมภายนอกอย่างต่อเนื่อง ทำให้เกิดการสะสมประสบการณ์ในการปรับตัวด้านการทำมาหากินที่กว้างขวางและหลากหลาย หลอมรวมเป็นความคิด ความเชื่อ และลักษณะนิสัยของชาวใต้ ที่พร้อมจะเรียนรู้สิ่งใหม่ กล้าตัดสินใจ ตรงไปตรงมา เรียบง่าย รักศักดิ์ศรี รักครอบครัว พี่น้องและพวกพ้อง ยึดมั่นในขนบประเพณี และมีความผูกพันกับถิ่นกำเนิดเป็นอย่างมาก ทำให้เกิดความรู้สึกเชื่อมโยงกับเรื้อนที่เป็นที่อยู่ดั้งเดิมของพ่อแม่ ซึ่งจากการสัมภาษณ์ส่วนใหญ่ลูกหลาน

เล่าถึงเรือนอย่างภาคภูมิใจและจะเปลี่ยนเรือนต่อเมื่อซ่อมแซมไม่ได้แล้ว เป็นปัจจัยหนึ่งที่ทำให้เรือนยังปรากฏลักษณะดั้งเดิมอยู่

### บทส่งท้าย

การปรับตัวของวิถีชีวิตพื้นถิ่นของชาวไทยพุทธลุ่มทะเลสาบสงขลา (กรณีศึกษา ชุมชนทะเลน้อย ชุมชนกระแสดินรุ้ง และชุมชนชิงโค) ที่การพัฒนาสมัยใหม่ของรัฐในด้านการจัดการทรัพยากรน้ำและการเปลี่ยนแปลงการคมนาคมทางน้ำในทะเลสาบเดิมมาใช้ถนนแทน ได้ส่งผลกระทบต่อการแปรเปลี่ยนของชุมชนทั้งในด้านสภาพแวดล้อมที่เป็นระบบนิเวศชุมชน การทำมาหากิน และระบบสังคม ชุมชนได้ปรับวิถีชีวิตรูปแบบเดิมคู่ขนานไปกับวิถีชีวิตรูปแบบใหม่ในสังคมที่มีความเป็นเมืองมากขึ้น โดยยังไม่ทิ้งสาระของวิถีชาวบ้านทั้งหมด การปรับตัวดังกล่าวได้ส่งผลกระทบต่อลักษณะกายภาพเรือนในหลายระดับอย่างเกี่ยวเนื่องสัมพันธ์กันตั้งแต่ สภาพแวดล้อม ผู้อยู่อาศัย การวางผังและทิศทางเรือน รูปแบบเรือน วัสดุและการก่อสร้าง การใช้พื้นที่ในเรือน และความคิด ความเชื่อในเรือน ความสัมพันธ์ของปัจจัยเหล่านี้ มีนัยสำคัญที่ทำให้เรือนพื้นถิ่นมีรูปลักษณะเฉพาะและ“กลายรูป” แตกต่างกัน เรือนพื้นถิ่นเป็นผลผลิตที่มาจากสภาพแวดล้อมที่ตั้ง ภูมิอากาศ และสังคมวัฒนธรรมโดยมีวิถีชีวิตในเรือนเป็นแกนสำคัญที่กำหนดหน้าที่เชื่อมโยงทุกมิติ การดำรงอยู่ของเรือนในภาวะปัจจุบันภายใต้การพัฒนาและกระแสความทันสมัยนั้นต้องมาจากชีวิตในเรือนที่ยังคงวิถีการทำมาหากินและสังคมวัฒนธรรมเดิมเป็นหลัก แม้จะมีการปรับเปลี่ยนแต่สาระเดิมยังคงอยู่ เรือนพื้นถิ่นอันเป็นที่อยู่อาศัย เป็นปัจจัยพื้นฐานที่รองรับชีวิตได้ปรับเปลี่ยนไปตามความเปลี่ยนแปลงของชีวิต ซึ่งจะปรับตัวมากหรือน้อยก็ตามแต่ความเข้มข้นของปัจจัยที่มากกระทบกับวิถีชีวิตที่สะท้อนผ่านลักษณะการอยู่อาศัยที่แตกต่างออกไปในฐานะที่สถาปัตยกรรมพื้นบ้านเป็นชีวิตวัฒนธรรม

ความเป็นชุมชนไทยพุทธดั้งเดิมในลุ่มทะเลสาบสงขลายังคงไม่เปลี่ยนแปลงไปอย่างสิ้นเชิง อัตลักษณ์ (identity) เดิมได้ขยายตัวตนเป็น



พหุลักษณะ (plurality) และ “กลายรูป” ในบริบทใหม่ มีความหลากหลายและซับซ้อนขึ้น ซึ่งปัจจัยการดำรงอยู่ที่ร้อยรัดสองระบบทั้งเก่าและใหม่ให้อยู่ร่วมกันได้มาจากปัจจัยภายในที่เข้มแข็ง คือ สายสัมพันธ์เครือญาติ และความคิด ความเชื่อทั้งเนื่องมาจากพุทธศาสนา และจากประสบการณ์ การปรับตัวจากอดีตของชาวใต้ ส่งผลให้สถาปัตยกรรมพื้นบ้านกลายรูปและปรากฏเป็นรูปลักษณะเฉพาะที่เหมาะสมกับกาลและเทศะ

เป็นเรื่อง “ธรรมดา” ของชาวบ้านที่ดำเนินชีวิตไปตามครรลองของธรรมชาติตามหลักพุทธศาสนาอันเป็นส่วนสำคัญในการยอมรับความเปลี่ยนแปลงที่เกิดขึ้นในชีวิต สะท้อนภาพประสบการณ์ทั้งสุขและทุกข์ของชาวบ้าน เป็นความคงทนของชุมชนชนบทซึ่งยังคงอยู่รอดมาได้ และตามกฎธรรมชาติในหลักพุทธศาสนา ทุกอย่างล้วนจากเหตุและปัจจัย เมื่อถึงพร้อมอย่างเกื้อกูลย่อมก่อให้เกิดสิ่งใหม่ และสิ่งใหม่ก็สร้างเส้นทางการเชื่อมโยงไม่สิ้นสุด เป็นกระบวนการที่โยงใยสลับซับซ้อน “ความเป็นสิ่งหรือสิ่งมีชีวิต” เป็นเพียงความเข้าใจในความคิดและภาษาของเราเอง ไม่มีอะไรอยู่ในสภาวะของการเป็น-อยู่-คือ ที่เที่ยงแท้ และชีวิตในเรือนและเรือนเป็นภาพสะท้อนการมีตัวตนของกันและกันในชั่วขณะหนึ่งอย่างเกี่ยวเนื่องกัน และการศึกษาเรือนเชื่อมโยงชีวิตอย่างเป็นองค์รวมนั้นทำให้สะท้อนความจริงของสถาปัตยกรรมพื้นถิ่นได้อย่างลึกซึ้ง หลากหลายและกว้างขวางขึ้น

### ขอขอบคุณ

บทความนี้เป็นส่วนหนึ่งของวิทยานิพนธ์เรื่อง “พลวัตวิถีชีวิตพื้นถิ่นของชุมชนและเรือนในลุ่มทะเลสาบสงขลา” ในหลักสูตรปรัชญาดุษฎีบัณฑิต สาขาสิ่งแวดล้อมสรรค์สร้าง คณะสถาปัตยกรรมศาสตร์และบัณฑิตวิทยาลัย มหาวิทยาลัยเกษตรศาสตร์ ซึ่งได้รับทุนสนับสนุนการวิจัยจากโครงการปริญญาเอกกาญจนาภิเษก สำนักงานกองทุนสนับสนุนการวิจัยร่วมกับสำนักงานคณะกรรมการการอุดมศึกษา และงานวิจัยนี้สำเร็จลุล่วงด้วยความกรุณาอย่างสูงของ Professor Ross King อาจารย์ที่ปรึกษา

วิทยานิพนธ์ร่วม และคณาจารย์หลักสูตรสิ่งแวดล้อมสรรค์สร้าง คณะสถาปัตยกรรมศาสตร์ มหาวิทยาลัยเกษตรศาสตร์ทุกท่าน รวมถึงเจ้าหน้าที่สถานีพัฒนาและส่งเสริมการอนุรักษ์สัตว์ป่าทะเลน้อย เจ้าหน้าที่องค์การบริหารส่วนตำบล ผู้ใหญ่บ้าน ชาวบ้านในพื้นที่ศึกษา และเจ้าของเรือนทุกท่าน ซึ่งเอื้อเพื่อข้อมูล

### เอกสารอ้างอิง

- ฉัตรทิพย์ นาถสุภา. (2548). จากประวัติศาสตร์หมู่บ้านสู่ทฤษฎีสองระบบ. (พิมพ์ครั้งที่ 2). สุรินทร์: สถาบันราชภัฏสุรินทร์.
- Nartsupha, C. (2005). **From history of the village to the dual economic theory.** (2<sup>nd</sup> ed.). Surindra: Surindra Rajabhat University. (in Thai).
- ฉัตรทิพย์ นาถสุภา. (2540). บ้านกับเมือง. กรุงเทพฯ: สำนักพิมพ์แห่งจุฬาลงกรณ์มหาวิทยาลัย.
- Nartsupha, C. (1997). **Village and City.** (2nd ed). Bangkok: Chulalongkorn Press. (in Thai).
- ฉัตรทิพย์ นาถสุภา และพรพิไล เลิศวิชา. (2541). วัฒนธรรมหมู่บ้านไทย. กรุงเทพฯ: สร้างสรรค์.
- Nartsupha, C. & Lertvicha, P. (1998). **The Culture of Thai villages.** Bangkok: Srang-San. (in Thai).
- ไชยรัตน์ เจริญสินโอฬาร. (2543). วาทกรรมการพัฒนา: อำนาจ ความเป็นจริง เอกลักษณะ และความเป็นอื่น. (พิมพ์ครั้งที่ 2). กรุงเทพฯ: วิชาษา.
- Jaremsinolam, C. (2000). **Development Discourse: Power, Knowledge, Truth, Identity and Otherness.** (2<sup>nd</sup> ed.). Bangkok: Viphasa. (in Thai).
- นฤทธิ์ ดวงสุวรรณ. (2545). คนลุ่มน้ำทะเลสาบสงขลาชีวิตที่อยู่ท่ามกลางกระแสความขัดแย้งในการจัดการทรัพยากรธรรมชาติและ

สิ่งแวดล้อม. สงขลา: โครงการจัดการทรัพยากรชายฝั่งภาคใต้.

Duangsuwan, N. (2002). **The People of Songkhla Lake Basin: Living Among Contrariness in the Management of Natural Resources and Environment.** Songkhla: Southern Coastal Resources Management Project. (in Thai).

พระครูอรัญญาภิวัฒน์. (2553, มีนาคม 20). **สัมภาษณ์.** เจ้าอาวาสวัดสลักป่าใหม่ หมู่ที่ 3 ตำบลชิงโค อำเภอสิงหนคร จังหวัดสงขลา.

Phrakhru Aran Ya Phi Wat. (2010, March 20). **Interviewed.** An Abbot of Salak Pa Mai temple, Moo 3 Tambon Chingco, Singhanakhon District, Songkhla Province.

ไพโรจน์ สิริมนตาภรณ์ และอังสุณี ชุนหปราน. (2542). ทะเลสาบสงขลา. **สารานุกรมวัฒนธรรมไทย ภาคใต้.** (เล่ม 7, น.3057-3074). กรุงเทพฯ: มูลนิธิสารานุกรมวัฒนธรรมไทย ธนาคารไทยพาณิชย์.

Sirimontaporn, P. & Chunhapran, A. (1999). SongKhla Lake Basin. **Encyclopedia of Southern Thai Culture.** (Vol.7, pp. 3057-3074) Bangkok: Foundation of Thai Culture Encyclopedia, The Siam Commercial Bank. (in Thai).

มโน พิสุทธิรัตนานนท์ และศรีน มณีโชติ. (2535). **รายงานการศึกษาวิจัยเรือนไทยภาคใต้.** สถาบันทักษิณคดีศึกษา มหาวิทยาลัยศรีนครินทรวิโรฒ สงขลา.

Pisuthiratananon, M. & Maneechot, C. (1992). **The Southern Thai Houses.** Institute for Southern Thai Studies, Srinakharinwirot University, Songkhla. (in Thai).

ยงยุทธ ชูแวน, ประมวล มณีโรจน์, วินัย สุกใส, และพิเชฐ แสงทอง. (2546). **บทสังเคราะห์เศรษฐกิจชุมชนหมู่บ้านบริเวณลุ่มทะเลสาบสงขลาใหม่ตีประวัติศาสตร์.** กรุงเทพฯ: สำนักงานกองทุนสนับสนุนการวิจัย (สกว.).

Chuwaen, Y., Maneeroj, P., Suksai, W. & Sangtong, P. (2003). **The Economy of Village Communities Along Songkhla Lake Basin in Historical Perspectives**. Bangkok: The Thailand Research Fund. (in Thai).

เลิศชาย ศิริชัย และนฤทธิ์ ดวงสุวรรณ. (2552). **ประมงพื้นบ้านลุ่มทะเลสาบสงขลา: วิถีและการเปลี่ยนแปลง**. กรุงเทพฯ: สำนักงานกองทุนสนับสนุนการวิจัย (สกว.).

Sirichai, L. & Duangsuwan, N. (2009). **The Local Fishery of Songkhla Lake Basin: Way and Change**. Bangkok: The Thailand Research Fund. (in Thai).

ศรีศักร วัลลิโภดม. (2554). **พัฒนาการทางสังคม-วัฒนธรรมไทย**. กรุงเทพฯ: เมืองโบราณ.

Wallipodom, S. (2011). **The Evolution of Thai Socio-Culture**. Bangkok: MeangBoran. (in Thai)

สงบ ส่งเมือง. (2546). **เศรษฐกิจชุมชนหมู่บ้านภาคใต้ในรอบห้าทศวรรษที่ผ่านมา**. กรุงเทพฯ: สถาบันวิถีทรรศน์.

Songmuang, S. (2003). **The Southern Village Economics in Fifty Years Ago**. Bangkok: Sathaban Withi That. (in Thai).

สุธีวงศ์ พงศ์ไพบูลย์. (2542). **สถาปัตยกรรมพื้นบ้านในภาคใต้**. สารานุกรมวัฒนธรรมไทยภาคใต้. (เล่ม 16, น.7704-7721). กรุงเทพฯ: มูลนิธิสารานุกรมวัฒนธรรมไทย ธนาคารไทยพาณิชย์.

Pongpaiboon, S. (1999). **The Southern Thai Vernacular Houses. Encyclopedia of Southern Thai Culture**. (Vol.16, pp.7704-7721) Bangkok: Foundation of Thai culture encyclopedia, The Siam Commercial Bank. (in Thai).

สุธีวงศ์ พงศ์ไพบูลย์. (2548). **ข้อจำกัดและปัจจัยทางวัฒนธรรมกับการพัฒนา**

ชุมชนรอบลุ่มทะเลสาบสงขลา. **รู้จักทักษิณ รวมบทความคัดสรร  
ด้านทักษิณศึกษา**. กรุงเทพฯ: สุขภาพใจ, หน้า 206-225.

Pongpaiboon, S. (2005). The Conditions of Culture and the Development in Communities around Songkhla Lake Basin. **The Known Southern: the Selective Articles of Southern Thai Studies**. Bangkok: Sukkaphap Chai, pp.206-225. (in Thai).

อาพันธ์ กาญจนพันธ์. (2551). “ผมไม่มีคำตอบ” 60 ปี อาพันธ์ กาญจนพันธ์ กับ 20 ปีขบวนการเคลื่อนไหวด้านสิทธิการจัดการทรัพยากรธรรมชาติ. เชียงใหม่: พงษ์สวัสดิ์การพิมพ์.

Ganjanapan, A. (2008). “I Have No Answer”, 60 Years of Anand Ganjanapan with 20 Years in the Civil Rights Movement of Natural Resource Management. Chiangmai: Phong Sawat Kan Phim. (in Thai).

อาพันธ์ กาญจนพันธ์. (2544). วิธีคิดเชิงซ้อนในการวิจัยชุมชน พลวัตและศักยภาพของชุมชนในการพัฒนา. กรุงเทพฯ: สำนักงานกองทุนสนับสนุนการวิจัย (สกว.).

Ganjanapan, A. (2001). **Complex Methods of Communities' Research: Dynamics and Potential of Communities in the Development**. Bangkok: The Thailand Research Fund. (in Thai).

อาพันธ์ กาญจนพันธ์ และคณะ. (2543). พลวัตของชุมชนในการจัดการทรัพยากรกระบวนทัศน์และนโยบาย. กรุงเทพฯ: สำนักงานกองทุนสนับสนุนการวิจัย (สกว.).

Ganjanapan, A. (2000). **Dynamics of Community in Resources Management: Paradigm and Policy**. Bangkok: The Thailand Research Fund. (in Thai).

อรศิริ ปาณินท์ และคณะ. (2546-2547). **ภูมิปัญญา พัฒนาการและความ**

สัมพันธ์ระหว่างกันของเรือนพื้นถิ่นไทย-ไท: คุณลักษณะของ  
สถาปัตยกรรมสิ่งแวดล้อมในเรือนพื้นถิ่นไทยพุทธภาคใต้.  
กรุงเทพฯ: สำนักงานกองทุนสนับสนุนการวิจัย (สกว.).

Panin, O. et al. (2003-2004). **Local Wisdom Development and  
Relationship between Thai and Tai Vernacular House  
Sustainable Qualities in Buddhist Thai Vernacular House.**  
Bangkok: The Thailand Research Fund. (in Thai).

Norberg-Schulz, C. (1971). **Existence, Space & Architecture.** New York:  
Praeger.

Rapoport, A. (1969). **House Form and Culture.** Englewood Cliffs, N.J.:  
Prentice-Hall.