



ตราประจำจังหวัดยะลา

เป็นรูปเหมืองแร่ดีบุก หมายถึง พื้นที่ของจังหวัดยะลาอุดมสมบูรณ์ด้วยแร่ดีบุก และอาชีพหลักของประชาชนในจังหวัดก็คือ การทำเหมืองแร่จึงเป็นสัญลักษณ์ของจังหวัด

คำขวัญของจังหวัดยะลา

ยะลาใต้สุดสยาม เมืองงามชายแดน



ธงประจำจังหวัดยะลา

แถบบน สีเขียว

แถบล่าง สีขาว



ต้นไม้ประจำจังหวัด

ชื่อพรรณไม้ “ศรียะลา”



ดอกไม้ประจำจังหวัด

ชื่อดอกไม้ “ดอกพิกุล”

บทที่ 1

สภาพทั่วไป

1.1 ประวัติเมืองยะลา

คำว่า “ยะลา” มาจากภาษาพื้นเมืองเดิมว่า “ยะลอ” ซึ่งแปลว่า “แห” เพราะสถานที่ตั้งเมืองเดิม คือ บ้านยะลา (ตำบลยะลาในปัจจุบัน) มีภูเขารูปร่างคล้ายแหตั้งอยู่ ต่อมาได้มีการย้ายมาตั้งเมืองใหม่หลายครั้งในที่สุดมาตั้งที่บ้านนิงง ตำบลสะเตง ตราบเท่าทุกวันนี้ ดินแดนอันเป็นที่ตั้งของจังหวัดยะลาในปัจจุบันแต่เดิมจะเป็นท้องที่ในบริเวณหนึ่งของเมืองปัตตานี ซึ่งในปลายปี พ.ศ.2475 ได้ประกาศยกเลิก มณฑลปัตตานี และได้มีการปรับปรุงการปกครองหัวเมือง ตามพระราชบัญญัติระเบียบบริหารราชอาณาจักรสยาม พ.ศ. 2475 จัดบริหารราชการส่วนภูมิภาคออกเป็นจังหวัดและอำเภอ มีข้าหลวงประจำจังหวัดและกรรมการจังหวัดเป็นผู้บริหาร จังหวัดยะลาจึงเป็นจังหวัดหนึ่งของประเทศไทยสืบต่อมาจนทุกวันนี้

1.2 ที่ตั้งและอาณาเขต

จังหวัดยะลา เป็นจังหวัดที่อยู่ใต้สุดของประเทศไทย อยู่ระหว่างเส้นรุ้งที่ 5-7 องศาเหนือ และเส้นแวงที่ 100-102 องศาตะวันออก อยู่ห่างจากกรุงเทพมหานครตามทางรถไฟสายใต้ 1,039 กิโลเมตร และตามถนนเพชรเกษมสายเก่า 1,395 กิโลเมตร หรือสายใหม่ 1,084 กิโลเมตร มีพื้นที่ประมาณ 4,521.077 ตารางกิโลเมตร หรือประมาณ 2.8 ล้านไร่ คิดเป็นร้อยละ 6.4 ของพื้นที่ภาคใต้

มีอาณาเขตติดต่อกับจังหวัดใกล้เคียง คือ **ทิศเหนือ** ติดต่อกับจังหวัดสงขลา และปัตตานี **ทิศใต้** ติดต่อกับรัฐเปรัก ประเทศมาเลเซีย **ทิศตะวันออก** ติดต่อกับจังหวัดนราธิวาส และรัฐเปรักประเทศมาเลเซีย **ทิศตะวันตก** ติดต่อกับจังหวัดสงขลา และรัฐเคดาห์ ประเทศมาเลเซีย



1.3 ลักษณะภูมิประเทศ

ภูมิประเทศโดยทั่วไปของจังหวัดยะลา มีลักษณะเป็นภูเขา เนินเขา และหุบเขา ตั้งแต่ตอนกลางจนถึงใต้สุดของจังหวัด มีที่ราบบางส่วนทางตอนเหนือของจังหวัด ได้แก่ บริเวณที่ราบแม่น้ำปัตตานี และแม่น้ำสายบุรีไหลผ่าน อยู่สูงกว่าระดับน้ำทะเลปานกลางถึงสูงมาก โดยเฉลี่ยระหว่าง 100-200 เมตร พื้นที่ส่วนใหญ่ปกคลุมด้วยป่าดงดิบ และสวนยางพารา มีเทือกเขาที่สำคัญอยู่ 2 เทือกเขา คือ เทือกเขาสันกาลาคีรี เริ่มจากอำเภอเบตง เป็นแนวยาวกั้นพรมแดนระหว่างประเทศไทย กับประเทศมาเลเซียและเทือกเขาปิไล ซึ่งเป็นเทือกเขาอยู่ภายในจังหวัด ในเขตตำบลบูดี บ้านนังสำเริงของอำเภอเมืองยะลา อำเภอกรงปินัง และอำเภอรามัน

1.4 ลักษณะภูมิอากาศ

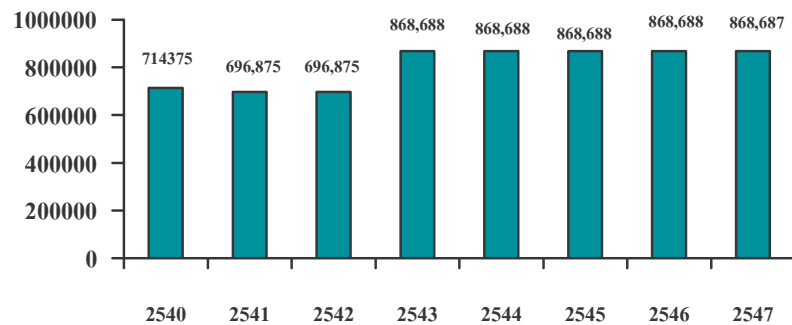
จังหวัดยะลาตั้งอยู่ในเขตมรสุมตะวันออกเฉียงเหนือและลมมรสุมตะวันตกเฉียงใต้ ทำให้มีสภาพอากาศแบบร้อนชื้น มี 2 ฤดู คือ ฤดูร้อน เริ่มตั้งแต่เดือนกุมภาพันธ์ - พฤษภาคม และฤดูฝนเริ่มตั้งแต่ พฤษภาคม - กุมภาพันธ์ อุณหภูมิต่ำสุดเฉลี่ยประมาณ 23.1 องศาเซลเซียส และสูงสุด เฉลี่ย 32.7 องศาเซลเซียส ปริมาณน้ำฝนเฉลี่ย 2,281.6 มิลลิเมตร ต่อปี มีฝนตกเฉลี่ย 135 วันต่อปี เดือนตุลาคม - พฤศจิกายน มีฝนตกชุกที่สุด

1.5 ทรัพยากรธรรมชาติและสิ่งแวดล้อม

ป่าไม้

ปี 2528 จังหวัดยะลา มีเนื้อที่ป่าไม้ 776,875 ไร่ หรือ ประมาณ 27.49 % ของเนื้อที่ทั้งหมดของจังหวัด เนื้อที่ป่าถูกบุกรุกทำลายไปเรื่อย ๆ ซึ่งกรมป่าไม้และจังหวัดได้ร่วมกันรณรงค์ประชาสัมพันธ์ให้ประชาชนทุกหมู่เหล่าได้ ร่วมกันปลูกป่า ตามโครงการต่าง ๆ ทำให้จังหวัดยะลา มีเนื้อที่ป่าไม้เพิ่มขึ้น ในปี 2547 มีเนื้อที่ป่า 868,687.5 ไร่ หรือประมาณ 31.00 % ของเนื้อที่ทั้งหมดของจังหวัด ลักษณะส่วนใหญ่เป็นป่าดงดิบ ไม้ที่สำคัญ ได้แก่ ไม้ยาง ไม้สยา ไม้หลุมพอง ไม้ไข่เขียว ไม้กาลอ ไม้มะค่า ไม้ตะเคียน และมีป่าสงวนแห่งชาติ 11 ป่า มีเขตรักษาพันธุ์สัตว์ป่า 1 แห่ง คือ เขตรักษาพันธุ์สัตว์ป่าบาลา-ฮาลา และอุทยานแห่งชาติ 2 แห่ง คือ อุทยานแห่งชาติบางกลาง และ อุทยานแห่งชาติบูโด-สุไหงปาดี

แผนภูมิแสดงเนื้อที่ป่าไม้ ปี 2540 - 2548



ที่มา : สำนักงานทรัพยากรธรรมชาติและสิ่งแวดล้อมจังหวัดยะลา

แร่ธาตุ

ในปี 2549 จังหวัดยะลา มีเหมืองแร่ที่มีสัมปทานและเปิดทำการ คือ เหมืองแร่ดีบุก 1 แห่ง ผลิตได้ 963 ทาบหลวง และเหมืองทางด้านหินอุตสาหกรรม ชนิด หินปูนเพื่ออุตสาหกรรมก่อสร้าง (โรงโม่หิน)

จำนวน 8 แห่ง ผลิตแร่หินปูนฯ ได้จำนวน 591,574.75 เมตริกตัน และมีรายได้จาก ค่าภาคหลวงแร่และค่าธรรมเนียม จำนวน 5,793,144.77 บาท ลดลงจากปี 2548 จำนวน 853,565 บาท

ตารางแสดงจำนวนเหมืองแร่ กรรมกร และรายได้ ปี 2541-2549

ปี	จำนวนเหมือง (แห่ง)	จำนวนกรรมกร (คน)	รายได้		
			ค่าภาคหลวงแร่ (บาท)	ค่าธรรมเนียมแร่ (บาท)	รวม (บาท)
2541	13	309	1,254,120.00	1,236,121.60	2,490,241.60
2542	10	338	2,377,260.84	3,504,460.55	5,881,721.39
2543	8	339	4,042,276.50	3,819,771.19	7,862,053.69
2544	9	277	5,161,530.34	3,516,757.60	8,678,287.94
2545	10	267	3,384,971.20	2,040,584.98	5,425,556.18
2546	9	304	6,496,478.08	1,550,392.26	8,046,870.34
2547	9	311	14,224,409.20	809,608.93	15,034,018.13
2548	9	311	5,839,451.68	807,258.09	6,646,709.77
2549	8	291	5,194,158.34	598,986.43	5,793,144.77

ที่มา : สำนักงานอุตสาหกรรมจังหวัดยะลา

บทที่ 2

สภาพทางการเมืองการปกครอง

2.1 ประชากร

ประชากร ณ กันยายน พ.ศ. 2549 มีจำนวน 467,282 คน
เป็นชาย 232,361 คน หญิง 234,921 คน

ตารางแสดงจำนวนประชากรรายอำเภอ/เทศบาล

อำเภอ/เทศบาล	จำนวนประชากร (คน)			จำนวนบ้าน
	ชาย	หญิง	รวม	
อำเภอเมืองยะลา	45,927	48,105	94,032	23,389
เทศบาลนครยะลา	31,099	33,782	64,881	21,912
เทศบาลตำบลลำใหม่	524	507	1,031	313
รวมอำเภอเมืองยะลา	77,550	82,394	159,944	45,614
อำเภอเบตง	15,902	14,593	30,495	11,351
เทศบาลเมืองเบตง	12,184	12,773	24,957	8,890
รวมอำเภอเบตง	28,086	27,366	55,452	20,241
อำเภอบันนังสตา	26,017	24,744	50,761	13,022
เทศบาลตำบลบันนังสตา	1,479	1,385	2,864	769
รวมอำเภอบันนังสตา	27,496	26,129	53,625	13,791
อำเภอธารโต	10,436	9,610	20,046	6,666
เทศบาลตำบลคอกช้าง	765	695	1,460	475
รวมอำเภอธารโต	11,201	10,305	21,506	7,141
อำเภอชะหา	25,092	24,725	49,817	9,810
เทศบาลตำบลชะหา	1,264	1,232	2,496	586
รวมอำเภอชะหา	26,356	25,957	52,313	10,396

	จำนวนประชากร (คน)			
	ชาย	หญิง	รวม	
อำเภอรามัน	35,990	37,566	73,556	15,313
เทศบาลตำบลกาญูบอเกาะ	2,411	2,438	4,849	1,487
เทศบาลตำบลโกตาบารู	2,534	2,566	5,100	1,267
รวมอำเภอรามัน	40,935	42,570	83,505	18,067
อำเภอกาบัง	9,423	8,796	18,219	4,656
อำเภอกรงปินัง	11,314	11,404	22,718	4,336
รวม	232,361	234,921	467,282	124,242

2.2 หน่วยการปกครอง

การปกครองแบ่งออกเป็น 8 อำเภอ 58 ตำบล 372 หมู่บ้าน
55 อบต. 8 เทศบาล (1 เทศบาลนคร, 1 เทศบาลเมือง, 6 เทศบาลตำบล)
1 สภาตำบล (ต.โกตาบารู อ.รามัน)

ตารางแสดงการแบ่งเขตการปกครอง

อำเภอ	ตำบล	หมู่บ้าน	เทศบาล	อบต.
1. อำเภอเมืองยะลา	14	80	2	13
2. อำเภอรามัน	16	88	2	15
3. อำเภอเบตง	5	28	1	4
4. อำเภอชะหา	7	48	1	7
5. อำเภอบันนังสตา	6	50	1	6
6. อำเภอธารโต	4	37	1	4
7. อำเภอกาบัง	2	18	-	2
8. อำเภอกรงปินัง	4	23	-	4
รวม	58	372	8	55

ที่มา : ที่ทำการปกครองจังหวัดยะลา

2.3 โครงสร้างราชการบริหารส่วนภูมิภาคและท้องถิ่นในจังหวัด

➤ การจัดองค์กรราชการบริหารส่วนภูมิภาค มีหน่วยราชการที่อยู่ในความควบคุมดูแล ของผู้ว่าราชการจังหวัด คือ ส่วนราชการต่าง ๆ ในระดับจังหวัด อำเภอ ตำบล และหมู่บ้าน

➤ ส่วนราชการในระดับจังหวัดเป็นหน่วยงาน 2 ลักษณะคือ หน่วยราชการบริหารส่วนภูมิภาคประจำจังหวัด และหน่วยราชการบริหารส่วนกลางในจังหวัด (ที่ขึ้นตรงต่อส่วนกลาง) และหน่วยงานรัฐวิสาหกิจ จำนวน 112 หน่วย

➤ หน่วยราชการบริหารส่วนภูมิภาคประจำจังหวัดของจังหวัดยะลา มีทั้งสิ้น 27 หน่วยงาน

➤ หน่วยราชการบริหารส่วนกลางในจังหวัดมีทั้งสิ้น 78 หน่วย

➤ หน่วยงานรัฐวิสาหกิจในจังหวัดมีทั้งสิ้น 7 หน่วย

➤ การจัดองค์กรราชการบริหารส่วนท้องถิ่น มี 4 รูปแบบ คือ องค์การบริหารส่วนจังหวัด 1 แห่ง เทศบาล 8 แห่ง และองค์การบริหารส่วนตำบล 55 แห่ง สภาตำบล 1 แห่ง (ต.โกตาบารู)

2.4 โครงสร้างการบริหารราชการของจังหวัด อำเภอ ตำบล และหมู่บ้าน

➤ ตามพระราชบัญญัติระเบียบบริหารราชการแผ่นดิน พ.ศ. 2534 (ประกาศในราชกิจจานุเบกษาเล่มที่ 108 ฉบับพิเศษ ตอน 156 ลงวันที่ 4 กันยายน 2534) ได้กำหนดให้มีการจัดระเบียบบริหาร ราชการส่วนภูมิภาค เป็นจังหวัดและอำเภอ

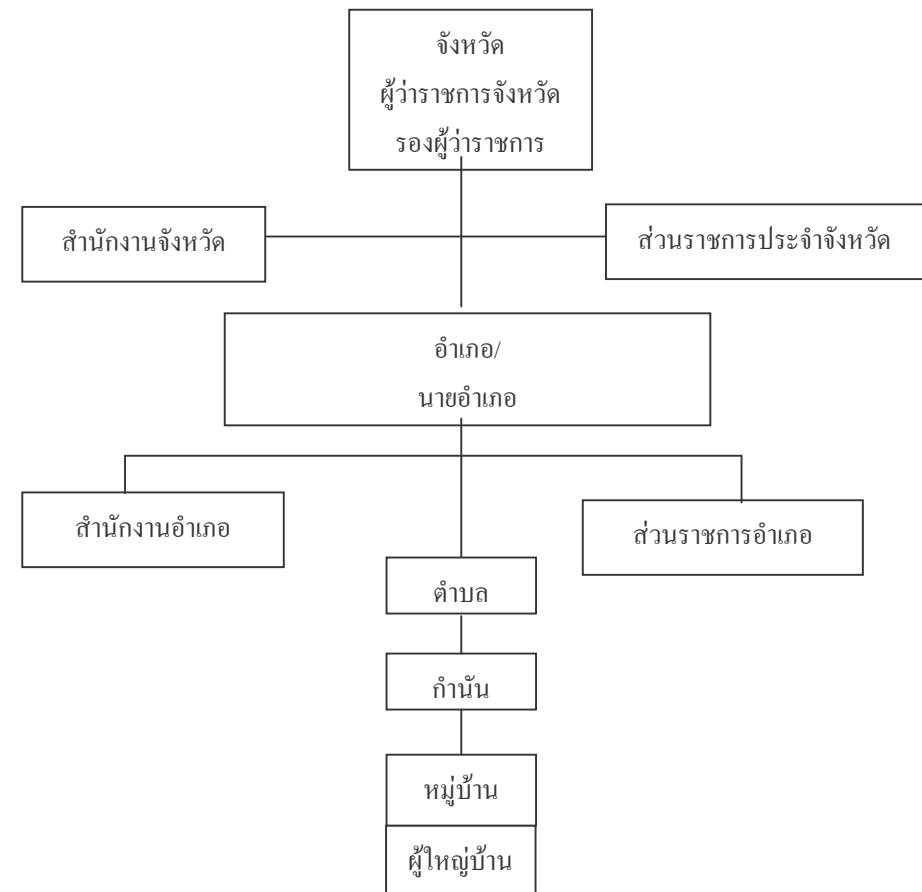
➤ **จังหวัด** มีฐานะเป็นนิติบุคคล การตั้ง ยุบ และเปลี่ยนแปลงเขตจังหวัด ให้ตราเป็นพระราชบัญญัติผู้ว่าราชการจังหวัดเป็นหัวหน้าบังคับบัญชา ข้าราชการของ หน่วยงานต่าง ๆ ทั้งในและนอกสังกัดกระทรวงมหาดไทย

➤ **อำเภอ** เป็นหน่วยราชการบริหารรองจากจังหวัด การตั้ง ยุบ และเปลี่ยนแปลงเขต อำเภอให้ตราเป็น พระราชกฤษฎีกา มีนายอำเภอเป็นหัวหน้าปกครอง บังคับบัญชา ข้าราชการในอำเภอ และงานบริหารราชการของอำเภอ

➤ **ตำบลและหมู่บ้าน** เป็นหน่วยการปกครองส่วนย่อยของอำเภอ ตั้งตาม กฎหมายลักษณะปกครองท้องที่ พ.ศ. 2457 ตำบลจัดตั้งขึ้นโดยประกาศของ กระทรวงมหาดไทย มีกำนันเป็นผู้รับผิดชอบตำบล ส่วนหมู่บ้าน จัดตั้งโดยประกาศ จังหวัด มีผู้ใหญ่บ้านเป็นผู้รับผิดชอบหมู่บ้าน

แผนภูมิแสดงโครงสร้างการบริหารราชการของจังหวัด

อำเภอ ตำบลและหมู่บ้าน



2.5 การเลือกตั้ง

➤ จังหวัดยะลา สถิติการเลือกตั้ง 5 ประเภท คือ สมาชิกสภาผู้แทนราษฎร สมาชิกสภาองค์การบริหารส่วนจังหวัด และนายกองค์การบริหารส่วนจังหวัด สมาชิกสภาเทศบาล และสมาชิกวุฒิสภา ดังนี้

➤ **การเลือกตั้งสมาชิกสภาผู้แทนราษฎร** (6 กุมภาพันธ์ 2548) มีผู้มีสิทธิเลือกตั้ง 287,017 คน ผู้มาใช้สิทธิเลือกตั้ง 219,717 คน มีผู้มาใช้สิทธิในระดับปานกลาง คือ ร้อยละ 76.55 มีบัตรเสีย 19,439 บัตร คิดเป็นร้อยละ 8.85 บัตรไม่ประสงค์ลงคะแนน 8,657 บัตร คิดเป็นร้อยละ 3.94 มีสมาชิกสภาผู้แทนราษฎร 3 คน สังกัดพรรคประชาธิปัตย์ ได้แก่ นายประเสริฐ พงษ์สุวรรณศิริ ,นายอัปดุลการิม เต็งระเกีนา และนายณรงค์ ดุดิง (ข้อมูล ณ วันที่ 7 กุมภาพันธ์ 2548)

➤ **การเลือกตั้งสมาชิกสภาองค์การบริหารส่วนจังหวัด และนายกองค์การบริหารส่วนจังหวัด** (14 มีนาคม 2547) คือ นายกองค์การบริหารส่วนจังหวัด จำนวนผู้มีสิทธิเลือกตั้ง 272,879 คน ผู้มาใช้สิทธิ 272,879 คน คิดเป็นร้อยละ 68.06 บัตรเสีย 15,269 ใบ คิดเป็นร้อยละ 8.22 บัตรไม่ประสงค์ลงคะแนน 7,400 ใบ คิดเป็นร้อยละ 3.98 และสมาชิกสภาองค์การบริหารส่วนจังหวัดยะลา จำนวนผู้มีสิทธิเลือกตั้ง 272,706 คน ผู้มาใช้สิทธิ 185,076 คน คิดเป็นร้อยละ 67.86 บัตรเสีย 11,117 ใบ คิดเป็นร้อยละ 6.01 บัตรไม่ประสงค์ลงคะแนน 7,209 ใบ คิดเป็นร้อยละ 3.90

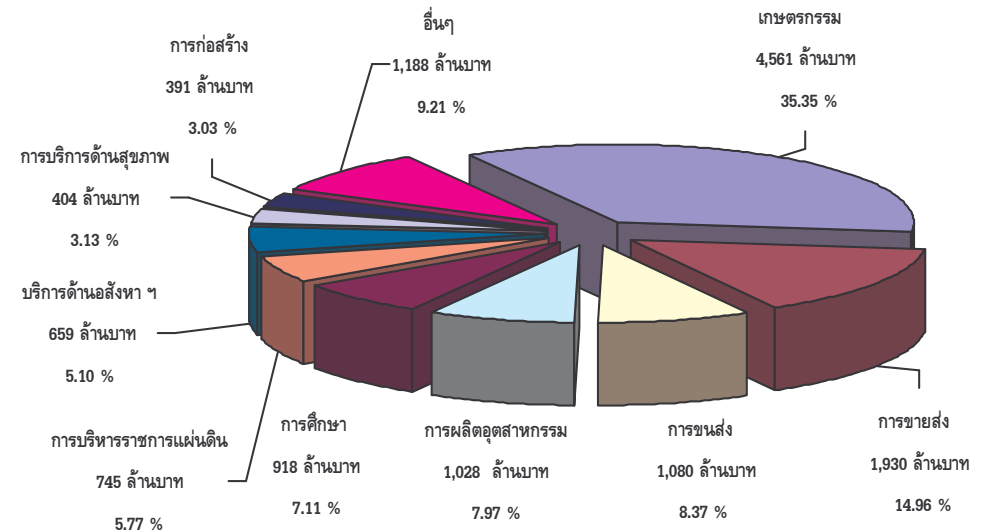
➤ **การเลือกตั้งสมาชิกวุฒิสภา** (4 มีนาคม 2543) มีผู้มาใช้สิทธิเลือกตั้ง 263,812 คน ผู้มาใช้สิทธิเลือกตั้ง 203,468 คน คิดเป็นร้อยละ 77.13 บัตรเสีย 14,926 บัตร คิดเป็นร้อยละ 7.3 และบัตรไม่ประสงค์ลงคะแนน 4,738 บัตร ร้อยละ 2.32 มีสมาชิกวุฒิสภาชื่อ นายมุขตาร์ มะทา

บทที่ 3

สภาพทางเศรษฐกิจ

3.1 ผลผลิตขั้นมูลรวมจังหวัดยะลา ปี 2548

สภาพเศรษฐกิจและสังคมของจังหวัดยะลาปี 2548 ประชากรมีรายได้เฉลี่ยต่อหัว 58,915 บาทต่อปี ผลผลิตขั้นมูลรวมจังหวัด ณ ราคาคงที่ (GROSS PROVINCIAL PRODUCT AT CONSTANT 1988 PRICES) มีมูลค่าเท่ากับ 12,903 ล้านบาท ส่วนใหญ่ขึ้นอยู่กับสาขาเกษตรกรรมร้อยละ 35.35 คิดเป็นมูลค่า 4,561 ล้านบาท รองลงมาเป็นสาขาการขนส่งขายปลีกร้อยละ 14.96 คิดเป็นมูลค่า 1,930 ล้านบาท และสาขาการขนส่งร้อยละ 8.37 คิดเป็นมูลค่า 1,080 ล้านบาท ถึงแม้ว่าสาขาการขนส่งขายปลีก และสาขาการขนส่ง จะขยายตัว แต่สาขาเศรษฐกิจหลักคือ สาขาเกษตรกรรม จะลดตัวลง จึงส่งผลให้เศรษฐกิจของจังหวัดยะลาชะลอตัวคิดเป็นร้อยละ 0.17



สาขาการผลิต	อัตราการขยายตัว								โครงสร้าง	
	2544	2545	2546	2547p	2548p1	2544	2545	2546	2547p	2548p1
	(2001)	(2002)	(2003)	(2004)p	(2005)p1	(2001)	(2002)	(2003)	(2004)p	(2005)p1
เกษตรกรรม	-3.87	2.78	4.99	-4.17	-8.76	41.37	41.16	41.02	38.69	35.35
การขนส่ง	-4.22	3.04	-0.48	6.36	2.70	14.74	14.70	13.88	14.54	14.96
การขนส่ง	15.56	6.73	15.55	8.69	15.12	5.98	6.18	6.78	7.26	8.37
การผลิตอุตสาหกรรม	-16.30	-2.86	4.17	-7.93	2.61	9.19	8.65	8.55	7.75	7.97
การศึกษา	0.32	-4.79	12.92	21.17	5.70	5.70	5.26	5.63	6.72	7.11
การบริหารราชการแผ่นดิน	-5.90	0.24	1.45	20.97	2.60	5.05	4.90	4.71	5.62	5.77
บริการด้านสิ่งพิมพ์	4.42	6.30	6.95	4.50	2.41	4.63	4.76	4.83	4.97	5.10
บริการด้านสุขภาพ	13.29	-1.57	-11.16	17.16	8.57	3.11	2.96	2.50	2.88	3.13
การก่อสร้าง	-25.73	27.54	30.71	-11.84	2.76	2.21	2.73	3.39	2.94	3.03
อื่นๆ	-2.15	11.90	5.43	0.75	6.52	8.03	8.70	8.70	8.63	9.21
ผลิตภัณฑ์มวลรวมจังหวัด	-3.83	3.27	5.38	1.57	-0.17	100.00	100.00	100.00	100.00	100.00

ที่มา : สำนักงานคณะกรรมการพัฒนาการเศรษฐกิจและสังคมแห่งชาติ

3.2 รายงานภาวะเศรษฐกิจจังหวัดยะลาเดือนกรกฎาคม 2549

พิจารณาจากตัวชี้วัดทางด้านเศรษฐกิจที่สำคัญของจังหวัดยะลา ขยายตัวเมื่อเทียบกับช่วงเดียวกันปีที่แล้ว เนื่องจากการส่งเสริมจากปัจจัยทางด้านบวก คือ ภาคการเกษตร ด้านการบริโภค ด้านการเงิน ด้านการใช้จ่ายภาครัฐ ด้านการจ้างงาน ด้านระดับราคา และด้านการค้าระหว่างประเทศ ที่ช่วยส่งเสริมระบบเศรษฐกิจของจังหวัด แม้จะได้รับผลกระทบจากปัจจัยทางด้านลบ ได้แก่ ภาคนอกการเกษตร และด้านการลงทุน อีกทั้งยังผลกระทบจากปัจจัยภายนอกคือสถานการณ์ความไม่สงบในจังหวัดชายแดนภาคใต้ที่เป็นปัญหาต่อเนื่องมาตั้งแต่ปีที่แล้ว

3.2.1 ภาคการเกษตร

พิจารณาตัวชี้วัดภาคการเกษตร ขยายตัวเมื่อเทียบกับช่วงเดือนเดียวกับปีที่แล้ว เนื่องจากปริมาณและราคาขายพาราที่ปรับตัวเพิ่มสูงขึ้น ส่งผลให้มูลค่าผลผลิตเพิ่มขึ้น

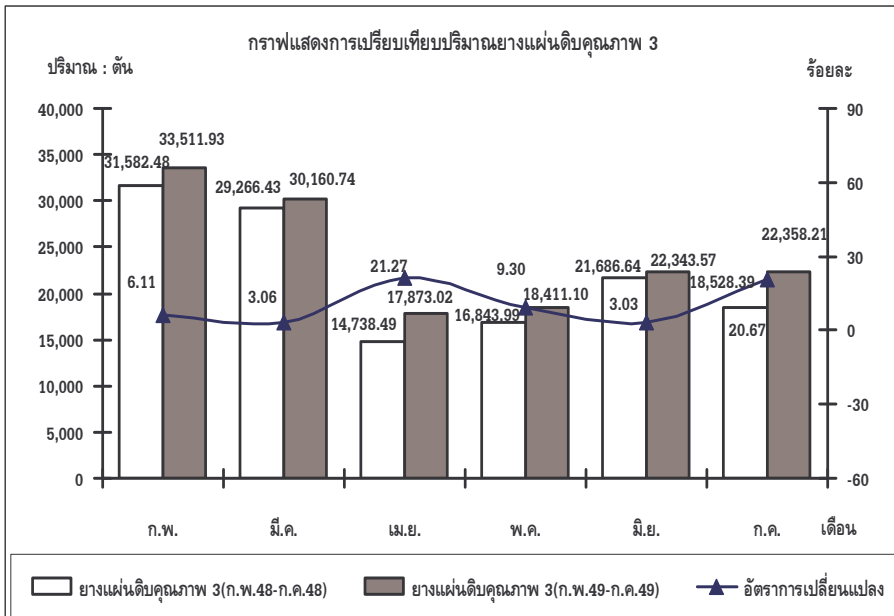
สาขาการเกษตร

ตารางที่ 1 แสดงเครื่องชี้วัดภาคเกษตรกรรมของจังหวัดยะลา

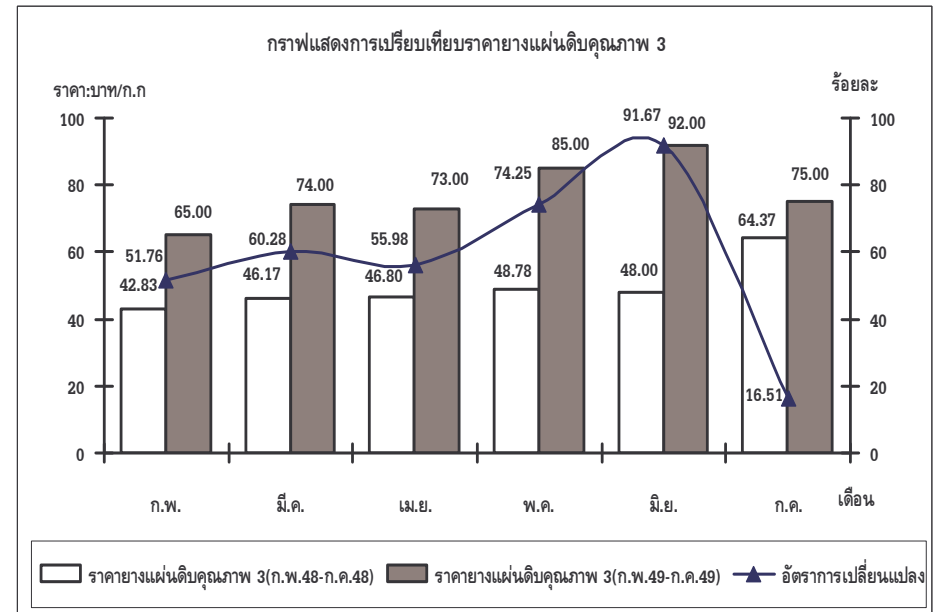
เครื่องชี้วัด	หน่วย	2548	2549		
		ก.ค.	พ.ค.	มิ.ย.	ก.ค.
ยางแผ่นดิบคุณภาพ 3	ตัน	18,528.39	18,411.10	22,343.57	22,358.21
อัตราการเปลี่ยนแปลง	ร้อยละ	-0.28	9.30	3.03	20.67
ราคายางแผ่นดิบคุณภาพ 3	บาท/ก.ก	64.37	85.00	92.00	75.00
อัตราการเปลี่ยนแปลง	ร้อยละ	39.60	74.25	91.67	16.51
มูลค่ายางแผ่นดิบคุณภาพ 3	ล้านบาท	1,192.67	1,564.94	2,055.61	1,676.87
อัตราการเปลี่ยนแปลง	ร้อยละ	39.22	90.46	97.47	40.60

ที่มา : สำนักงานเกษตรจังหวัดยะลา

หมายเหตุ : ตารางและกราฟข้างต้นเป็นการวิเคราะห์จาก สำนักงานสถิติจังหวัดยะลา โดยใช้ข้อมูลจากสำนักงานคณะกรรมการพัฒนาเศรษฐกิจและสังคมแห่งชาติ



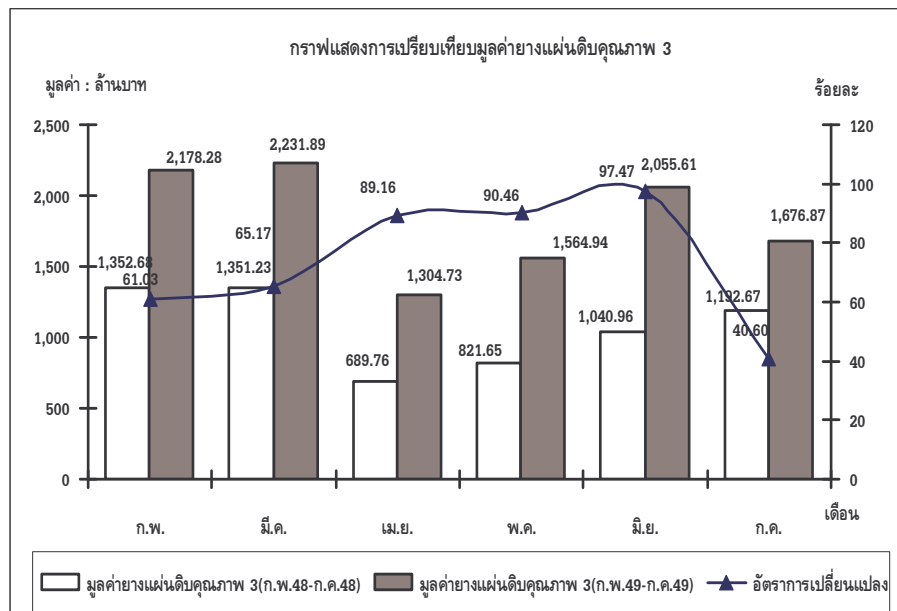
ที่มา : สำนักงานเกษตรจังหวัดยะลา



ที่มา : สำนักงานเกษตรจังหวัดยะลา

ราคายางแผ่นดิบคุณภาพ 3 เดือนนี้เฉลี่ยกิโลกรัมละ 75 บาท เพิ่มขึ้นเมื่อเทียบกับช่วงเดือนเดียวกันของปีที่แล้วร้อยละ 16.51

ยางพารา ผลผลิตยางแผ่นดิบคุณภาพ 3 ในเดือนนี้เปรียบเทียบกับช่วงเดียวกันของปีที่แล้วมีผลผลิตเพิ่มขึ้น แม้จะได้รับผลกระทบจากสถานการณ์ความไม่สงบที่ยังคงเกิดขึ้นอย่างต่อเนื่องในพื้นที่ 3 จังหวัดชายแดนภาคใต้ เมื่อพิจารณาจากปริมาณผลผลิตยางแผ่นดิบคุณภาพ 3 ในเดือนนี้เทียบกับช่วงเดือนเดียวกันของปีที่แล้ว ปริมาณการผลิตยางพาราโดยรวมเพิ่มขึ้นจาก 18,528.39 ตัน เป็น 22,358.21 ตัน หรือเพิ่มขึ้นร้อยละ 20.67



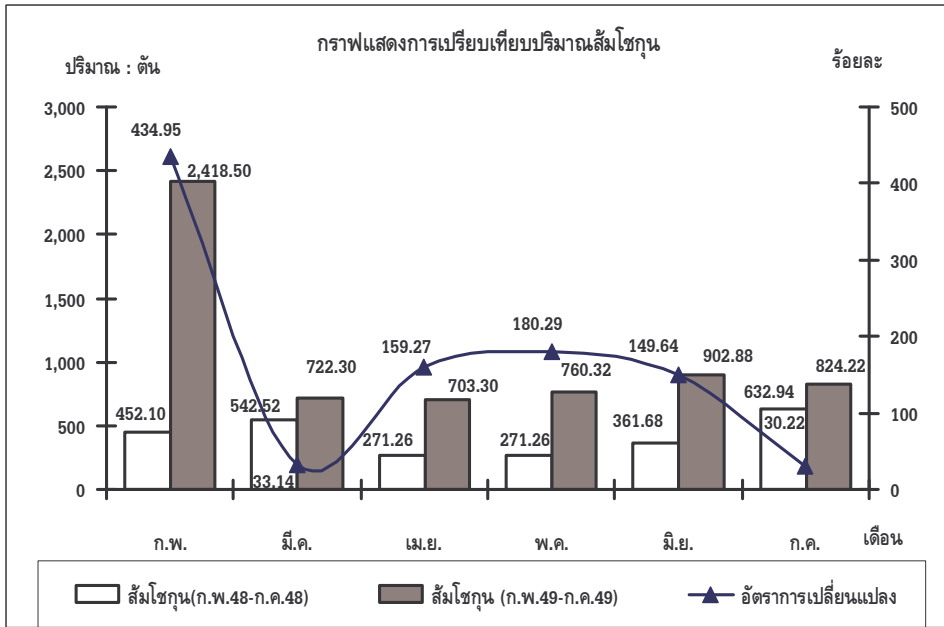
ที่มา : สำนักงานเกษตรจังหวัดยะลา

มูลค่ายางแผ่นดิบคุณภาพ 3 ในเดือนกรกฎาคม 2549 ขยายตัวเมื่อเทียบกับช่วงเดือนเดียวกันของปีที่แล้ว เนื่องจากปริมาณและราคาขางพาราที่ปรับตัวเพิ่มสูงขึ้น โดยพิจารณาจากมูลค่ายางแผ่นดิบคุณภาพ 3 ในเดือนนี้เทียบกับช่วงเดือนเดียวกันของปีที่แล้ว มูลค่าผลผลิตขางพาราโดยรวมเพิ่มขึ้นจาก 1,192.67 ล้านบาท เป็น 1,676.87 ล้านบาท หรือเพิ่มขึ้นร้อยละ 40.60

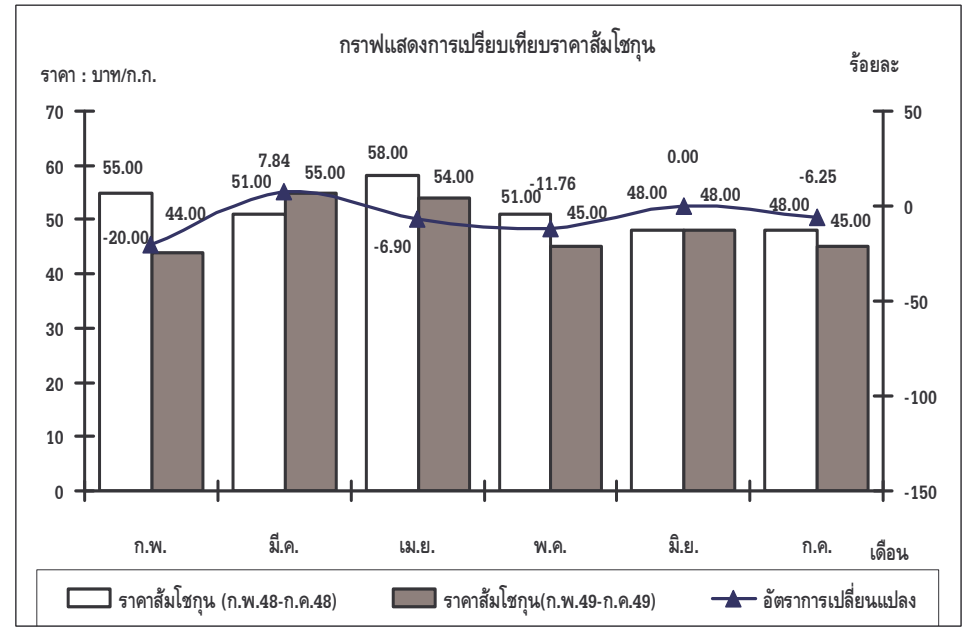
ตารางที่ 2 แสดงเครื่องชี้วัดภาคเกษตรกรรมของจังหวัดยะลา

เครื่องชี้วัด	หน่วย	2549			
		ก.ค.	พ.ค.	มิ.ย.	ก.ค.
สัมโชกุน	ตัน	632.94	760.32	902.88	824.22
อัตราการเปลี่ยนแปลง	ร้อยละ	-46.16	180.29	149.64	30.22
ราคาสัมโชกุน	บาท/ ก.ก	48.00	45.00	48.00	45.00
อัตราการเปลี่ยนแปลง	ร้อยละ	9.09	-11.76	-	-6.25
มูลค่าสัมโชกุน	ล้านบาท	30.38	34.21	43.34	37.09
อัตราการเปลี่ยนแปลง	ร้อยละ	-41.26	147.32	149.64	22.08

ที่มา : สำนักงานเกษตรจังหวัดยะลา



ที่มา : สำนักงานเกษตรจังหวัดยะลา



ที่มา : สำนักงานเกษตรจังหวัดยะลา

ราคาส้มโชกุน เดือนกรกฎาคม 2549 เฉลี่ยกิโลกรัมละ 45 บาท ต่ำกว่าช่วงเดือนเดียวกันของปี
ที่แล้ว ร้อยละ 6.25

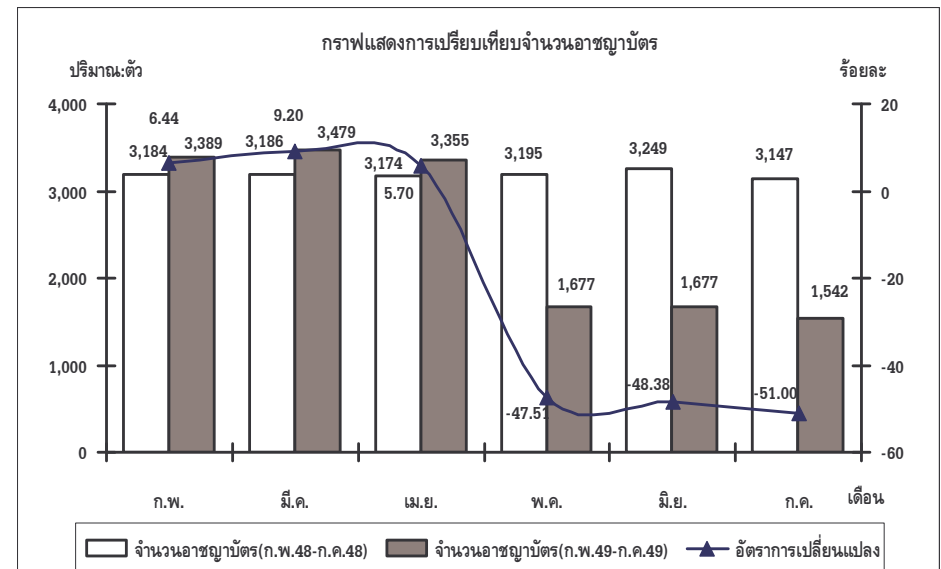
ส้มโชกุน ผลผลิตส้มโชกุนในเดือนนี้เปรียบเทียบกับช่วงเดียวกันของปีที่แล้ว ปริมาณ
ผลผลิตส้มโชกุนเพิ่มขึ้นจาก 632.94 ตัน เป็น 824.22 ตัน หรือเพิ่มขึ้นร้อยละ 30.22

ด้านปศุสัตว์

ตารางที่ 3 แสดงเครื่องชี้วัดภาคเกษตรกรรมของจังหวัดยะลา

เครื่องชี้วัด	หน่วย	2548	2549		
		ก.ค.	พ.ค.	มิ.ย.	ก.ค.
จำนวนอาชญาบัตร	ตัว	3,147.0	1,677	1,677	1,542
อัตราการเปลี่ยนแปลง	ร้อยละ	-0.25	-47.51	-48.38	-51.00

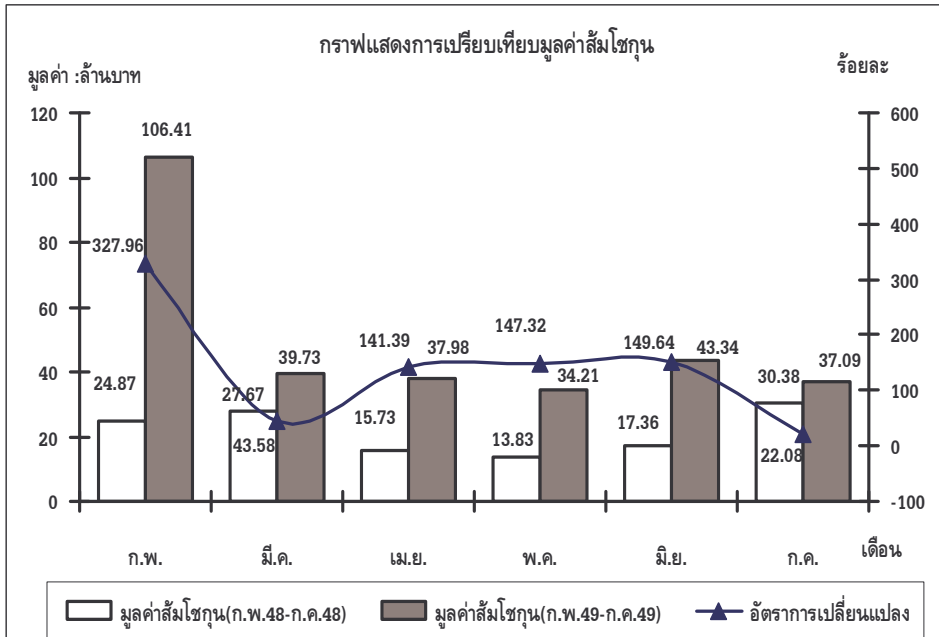
ที่มา : สำนักงานปศุสัตว์จังหวัดยะลา



ที่มา : สำนักงานปศุสัตว์จังหวัดยะลา

จำนวนอาชญาบัตรโคและสุกร ในเดือนกรกฎาคม 2549 ชะลดตัวเมื่อเทียบกับช่วงเดือนเดียวกันของปีที่ผ่านมา โดยลดลงจาก 3,147 ตัว เป็น 1,542 ตัว หรือลดลงร้อยละ

51.00



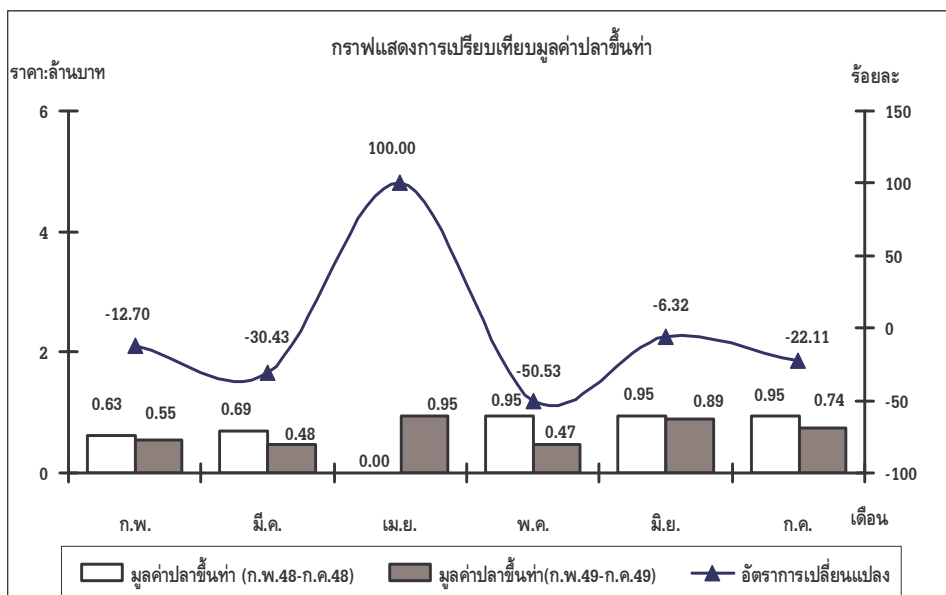
ที่มา : สำนักงานเกษตรจังหวัดยะลา

มูลค่าสัมโซกัน ในเดือนกรกฎาคม 2549 ขยายตัวเมื่อเทียบกับช่วงเดือนเดียวกันของปีที่ผ่านมา เนื่องจากปริมาณผลผลิตที่เพิ่มขึ้น พิจารณาจากมูลค่าสัมโซกันเดือนนี้เทียบกับช่วงเดือนเดียวกันของปีที่ผ่านมา มูลค่าสัมโซกัน โดยรวมเพิ่มขึ้นจาก 30.38 ล้านบาท เป็น 37.09 ล้านบาท หรือเพิ่มขึ้นร้อยละ 22.08

ตารางที่ 4 แสดงเครื่องชี้วัดภาคประมงของจังหวัดยะลา

เครื่องชี้วัด	หน่วย	2548		2549	
		ก.ค.	พ.ค.	มิ.ย.	ก.ค.
มูลค่าปลาขึ้นทำในอ่างเก็บน้ำเขื่อนบางลาง	ล้านบาท	0.95	0.47	0.89	0.74
อัตราการเปลี่ยนแปลง	ร้อยละ	N/A	-50.53	-6.32	-22.11

ที่มา : สำนักงานประมงจังหวัดยะลา



ที่มา : สำนักงานประมงจังหวัดยะลา

มูลค่าปลาขึ้นทำในอ่างเก็บน้ำเขื่อนบางลาง ในเดือนกรกฎาคม 2549 เท่ากับ 0.74 ล้านบาท ะลดตัวเมื่อเทียบกับช่วงเดือนเดียวกันปีที่แล้ว หรือลดลงร้อยละ 22.11

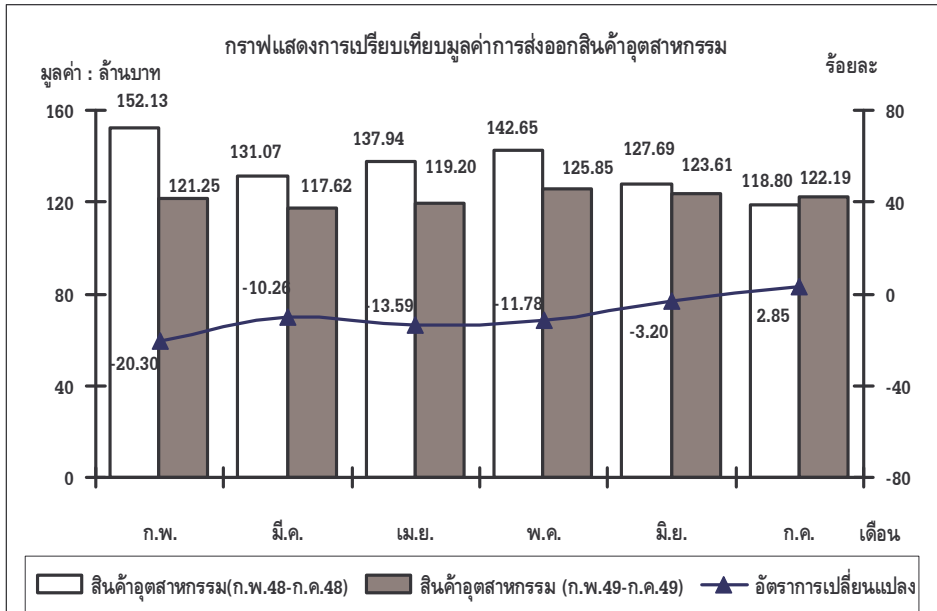
3.3 ภาคนอกการเกษตร

พิจารณาตัวชี้วัดภาคนอกการเกษตร ขยายตัวเล็กน้อยเมื่อเทียบกับช่วงเดือนเดียวกันปีที่แล้ว เนื่องจากผลิตภัณฑ์จากยางพาราซึ่งเป็นพืชเศรษฐกิจสำคัญของจังหวัดมีมูลค่าการส่งออกเพิ่มขึ้น

ตารางที่ 5 แสดงเครื่องชี้วัดสาขาอุตสาหกรรมของจังหวัดยะลา

เครื่องชี้วัด	หน่วย	2548		2549	
		ก.ค.	พ.ค.	มิ.ย.	ก.ค.
สินค้าอุตสาหกรรม	ล้านบาท	118.80	125.85	123.61	122.19
อัตราการเปลี่ยนแปลง	ร้อยละ	-45.04	-11.78	-3.20	2.85
- น้ำยางข้น	ล้านบาท	82.17	86.27	85.28	84.27
- ยางแผ่นรมควันชั้น 3	ล้านบาท	12.00	14.72	15.16	14.75
- ยางแท่ง	ล้านบาท	13.12	13.41	14.25	16.24
- ไม้ยางพาราแปรรูปและเฟอร์นิเจอร์	ล้านบาท	10.24	7.23	5.35	6.47
- อื่น ๆ	ล้านบาท	1.27	4.22	3.57	0.46

ที่มา : สำนักงานพาณิชย์จังหวัดยะลา



ที่มา : สำนักงานพาณิชย์จังหวัดยะลา

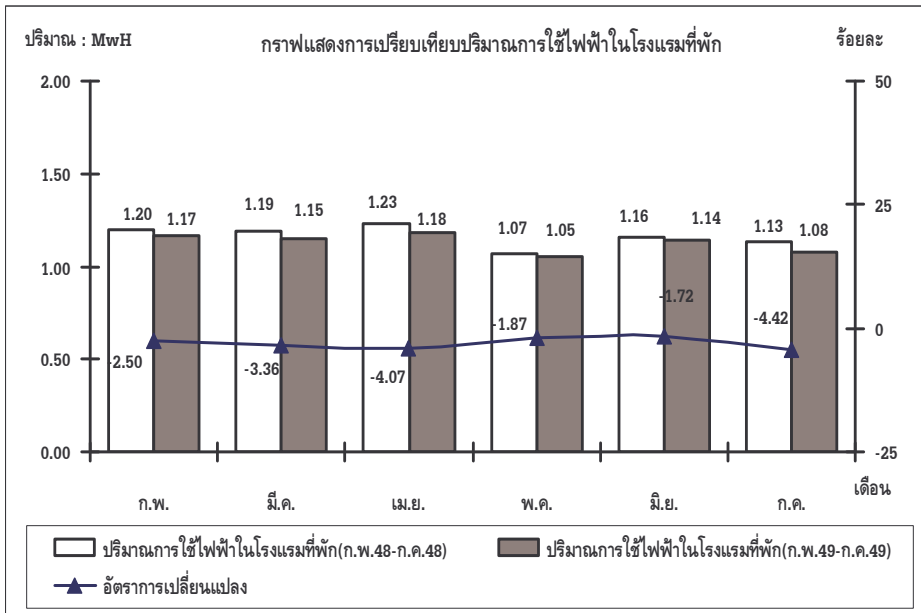
สาขาอุตสาหกรรม ผลผลิตทางด้านสินค้าอุตสาหกรรมของจังหวัดยะลาที่สำคัญ คือ ผลผลิตที่ได้จากยางพารา ในเดือนนี้เปรียบเทียบกับช่วงเดือนเดียวกันของปีที่แล้วมีมูลค่าการส่งออกเพิ่มขึ้นจาก 118.80 ล้านบาท เป็น 122.19 ล้านบาท หรือเพิ่มขึ้นร้อยละ 2.85

๖ สาขาการบริการและการท่องเที่ยว

ตารางที่ 6 แสดงเครื่องชี้วัดสาขาการบริการและการท่องเที่ยวของจังหวัดยะลา

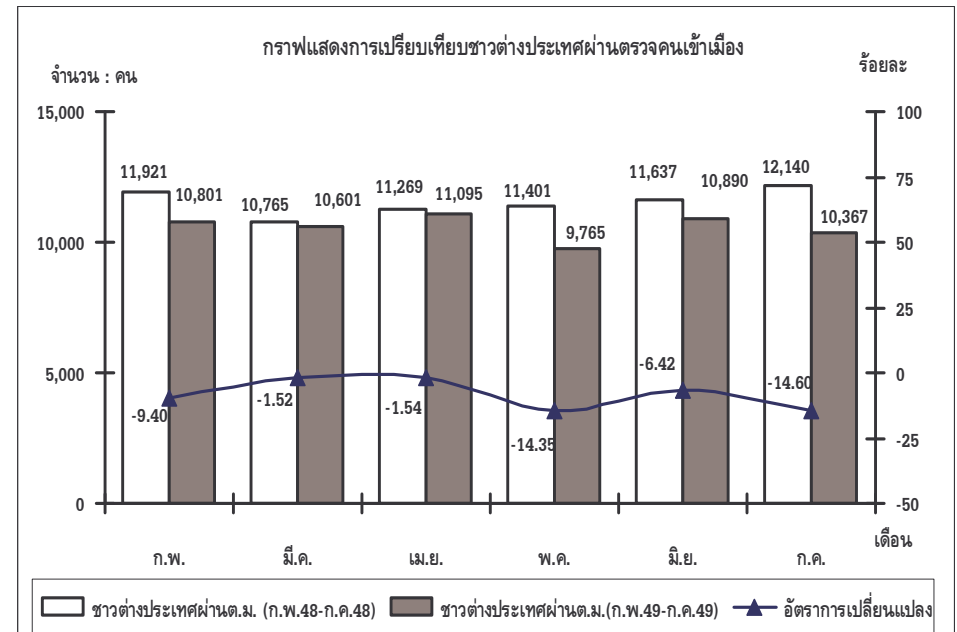
เครื่องชี้วัด	หน่วย	2548		2549	
		ก.ค.	พ.ค.	มิ.ย.	ก.ค.
ปริมาณการใช้ไฟฟ้าในโรงแรมที่พัก	MwH	1.13	1.05	1.14	1.08
อัตราการเปลี่ยนแปลง	ร้อยละ	-5.04	-1.87	-1.72	-4.42
ชาวต่างประเทศผ่านตรวจคนเข้าเมือง	คน	12,140	9,765	10,890	10,367
อัตราการเปลี่ยนแปลง	ร้อยละ	6.44	-14.35	-6.42	-14.60
- มาเลเซีย	คน	11,234	8,998	10,136	9,606
- สิงคโปร์	คน	71	93	133	129
- ชาตินอื่นๆ	คน	835	674	621	632

ที่มา : ด้านตรวจคนเข้าเมืองอำเภอเบตง



ที่มา : การไฟฟ้าส่วนภูมิภาคอำเภอเบตง และการไฟฟ้าส่วนภูมิภาคจังหวัดยะลา

ปริมาณการใช้ไฟฟ้าในโรงแรมและที่พัก เดือนนี้ลดลงเมื่อเปรียบเทียบกับช่วงเดือนเดียวกันของปีที่แล้วร้อยละ 4.42 เนื่องจากยอดจำนวนนักท่องเที่ยวลดลง และนักท่องเที่ยวส่วนหนึ่งเดินทางไปกลับ ยอดการเข้าพักในโรงแรมลดลงเพราะหวั่นสถานการณ์ความไม่สงบในพื้นที่



ที่มา : ด่านตรวจคนเข้าเมืองอำเภอเบตง

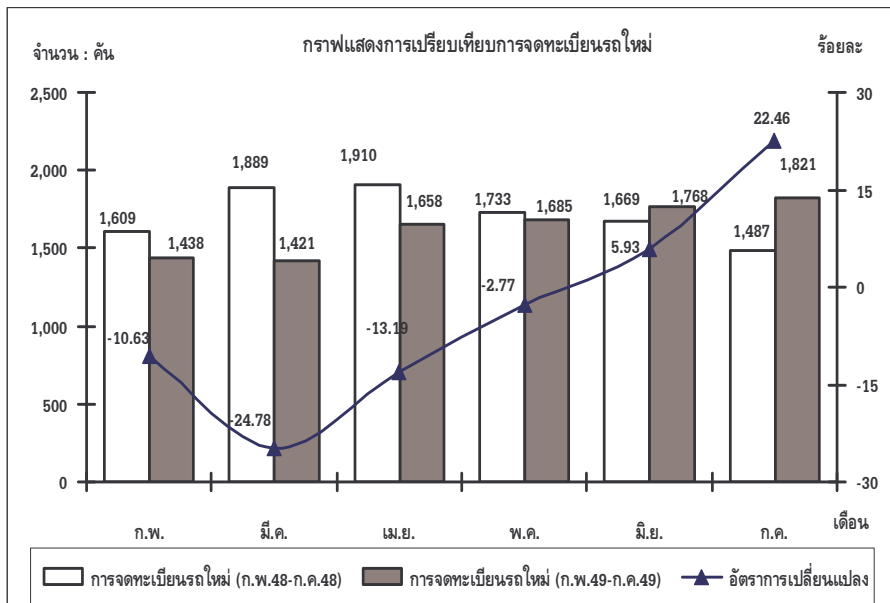
จำนวนชาวต่างประเทศผ่านด่านตรวจคนเข้าเมือง อำเภอเบตงในเดือนนี้ลดลงเมื่อเปรียบเทียบกับช่วงเดือนเดียวกันของปีที่แล้วร้อยละ 14.60 คือ มาเลเซีย และชาติอื่น ๆ ส่งผลกระทบต่อธุรกิจการท่องเที่ยวของจังหวัดยะลา และธุรกิจที่เกี่ยวข้องในอำเภอเบตง

3.4 ด้านการบริโภค

ตารางที่ 7 แสดงเครื่องชี้วัดด้านการบริโภคของจังหวัดยะลา

เครื่องชี้วัด	หน่วย	2548	2549		
		ก.ค.	พ.ค.	มิ.ย.	ก.ค.
การจดทะเบียนรถใหม่	คัน	1,487	1,685	1,768	1,821
อัตราการเปลี่ยนแปลง	ร้อยละ	-25.69	-2.77	5.93	22.46
รถยนต์นั่งส่วนบุคคลไม่เกิน 7 คน	คัน	69	83	77	67
รถยนต์บรรทุกส่วนบุคคล	คัน	95	146	145	150
รถจักรยานยนต์	คัน	1,323	1,456	1,546	1,604

ที่มา : สำนักงานขนส่งจังหวัดยะลา



ที่มา : สำนักงานขนส่งจังหวัดยะลา

การบริโภค ขยายตัวเมื่อเปรียบเทียบกับช่วงเดือนเดียวกันของปีที่แล้ว โดยพิจารณาได้จากยอดการจดทะเบียนรถใหม่ เพิ่มขึ้นจาก 1,487 คัน เป็น 1,821 คัน หรือเพิ่มขึ้นร้อยละ 22.46 เนื่องจากอุปสงค์ของผู้บริโภคต่อสินค้ายานพาหนะเพิ่มขึ้น และมีการส่งเสริมการขายจากผู้ประกอบการ

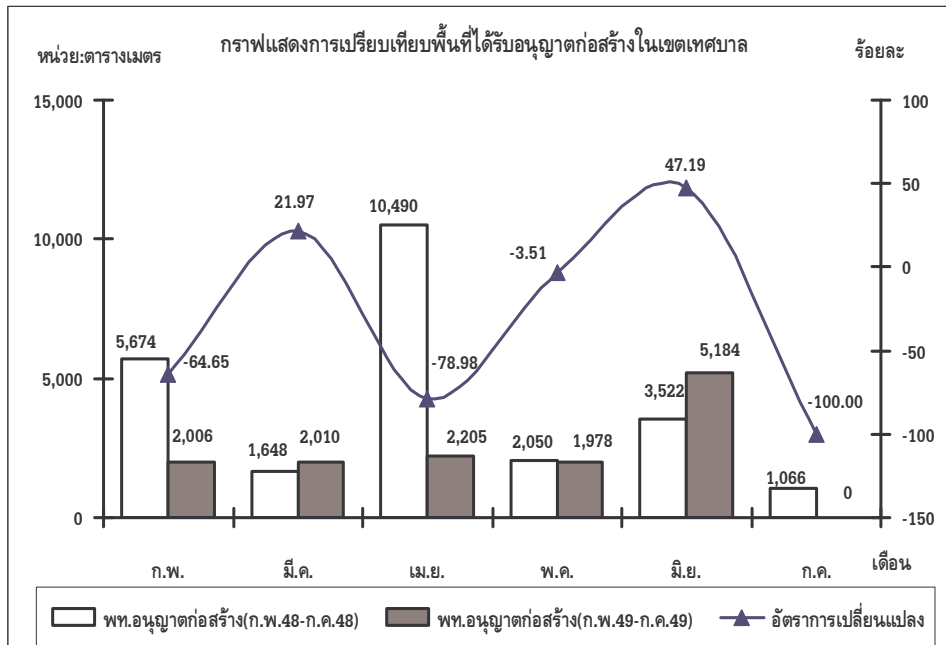
3.5 ด้านการลงทุน

พิจารณาตัวชี้วัดด้านการลงทุน สะท้อนตัวเมื่อเทียบกับช่วงเดือนเดียวกัน ปีที่แล้ว เนื่องจากพื้นที่ ขออนุญาตก่อสร้างในเขตเทศบาลลดลงถึงร้อยละ

ตารางที่ 8 แสดงเครื่องชี้วัดด้านการลงทุนของจังหวัดยะลา

เครื่องชี้วัด	หน่วย	2548	2549		
		ก.ค.	พ.ค.	มิ.ย.	ก.ค.
ยอดการจดทะเบียนธุรกิจนิติบุคคล	ราย	5	3	5	3
เงินลงทุน	ล้านบาท	5.24	2.60	9.80	4.12
อัตราการเปลี่ยนแปลง	ร้อยละ	-86.86	18.18	6.52	-21.37
พื้นที่ได้รับอนุญาตก่อสร้างในเขตเทศบาล	ตารางเมตร	1,066	1,978	5,184	-
อัตราการเปลี่ยนแปลง	ร้อยละ	-90.90	-3.51	47.19	-100.00
ที่อยู่อาศัย	ตารางเมตร	926	1,978	4,108	-
การพาณิชย์	ตารางเมตร	-	-	-	-
การบริการ	ตารางเมตร	-	-	-	-
อื่นๆ	ตารางเมตร	140	-	1,076	-

ที่มา : สำนักงานพัฒนาธุรกิจการค้าจังหวัดยะลา เทศบาลนครยะลา และเทศบาลเมืองเบตง



ที่มา : เทศบาลนครยะลา และเทศบาลเมืองเบตง

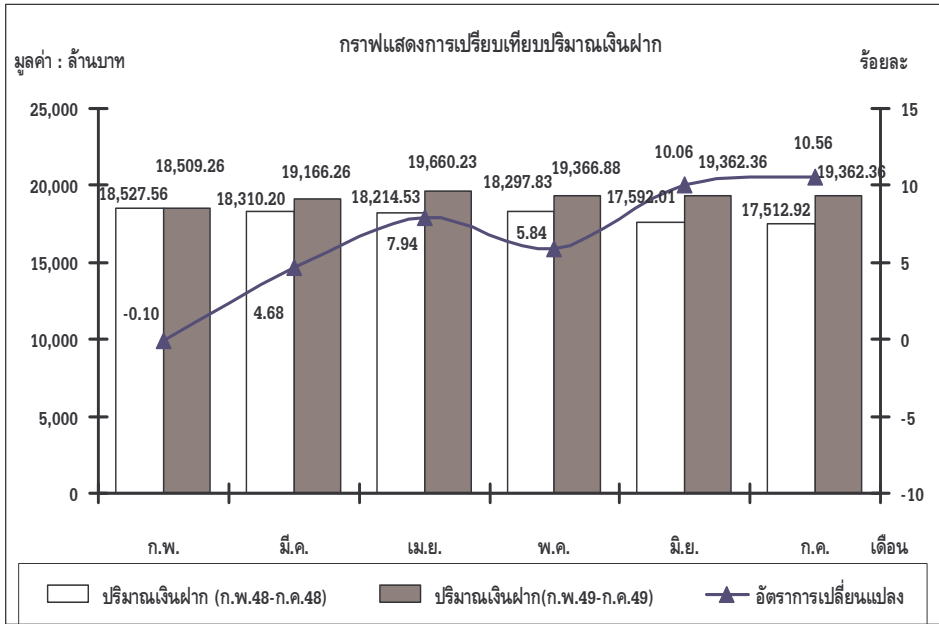
พื้นที่ขออนุญาตก่อสร้างในเขตเทศบาล เดือนนี้ของจังหวัดยะลาไม่มีการก่อสร้างในเขตเทศบาล สาเหตุเนื่องจากนักลงทุนและผู้รับเหมาหวั่นเกรงสถานการณ์ความไม่สงบในพื้นที่ 3 จังหวัดชายแดนภาคใต้ จึงพักงานชั่วคราวในเดือนนี้ ประกอบกับผู้รับเหมาขาดวัตถุดิบ เช่น หิน จึงไม่สามารถดำเนินการก่อสร้างได้

3.6 ด้านการเงิน

ตารางที่ 9 แสดงเครื่องชี้วัดด้านการเงินของจังหวัดยะลา

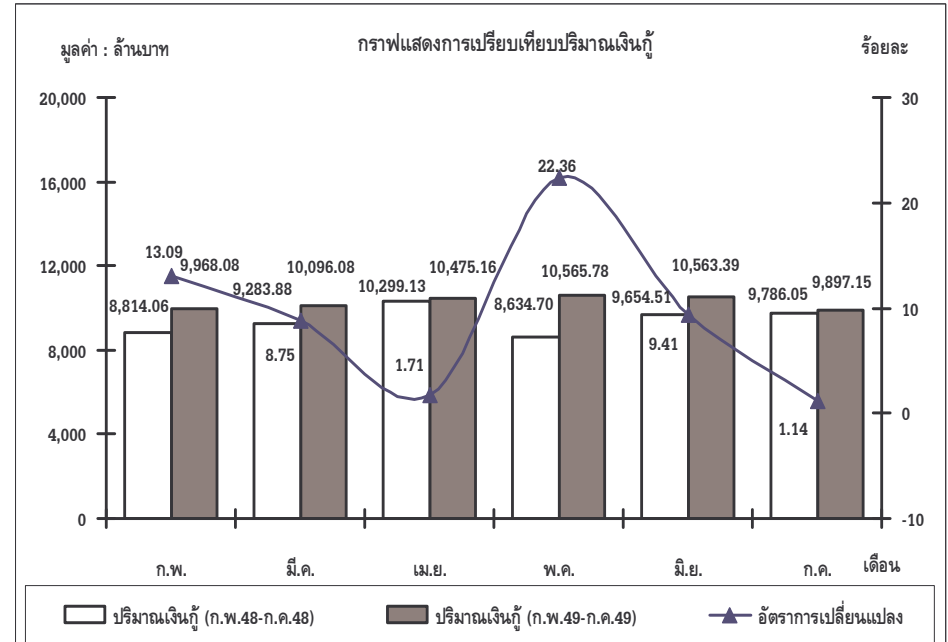
เครื่องชี้วัด	หน่วย	2548		2549	
		ก.ค.	พ.ค.	มิ.ย.	ก.ค.
ปริมาณเงินฝาก	ล้านบาท	17,512.92	19,366.88	19,362.36	19,362.36
อัตราการเปลี่ยนแปลง	ร้อยละ	10.53	5.84	10.06	10.56
ปริมาณเงินฝากของธนาคารพาณิชย์	ล้านบาท	14,046.00	14,760.00	14,760.00	14,760.00
ปริมาณเงินฝากของ ธกส.	ล้านบาท	2,024.93	2,861.80	2,860.12	2,860.12
ปริมาณเงินฝากของธนาคารออมสิน	ล้านบาท	1,441.99	1,745.08	1,742.24	1,742.24
ปริมาณเงินกู้	ล้านบาท	9,786.05	10,565.78	10,563.39	9,897.15
อัตราการเปลี่ยนแปลง	ร้อยละ	5.24	22.36	9.41	1.14
ปริมาณเงินกู้ของธนาคารพาณิชย์	ล้านบาท	7,215.00	7,758.00	7,758.00	7,053.00
ปริมาณเงินกู้ของ ธกส.	ล้านบาท	1,623.16	2,481.30	2,480.25	2,532.00
ปริมาณเงินกู้ของธนาคารออมสิน	ล้านบาท	947.89	326.48	325.14	312.15

ที่มา : ธนาคารแห่งประเทศไทยสำนักงานภาคใต้



ที่มา : ธนาคารแห่งประเทศไทยสำนักงานภาคใต้

ปริมาณเงินฝาก ในระบบเศรษฐกิจของจังหวัดยะลาเดือนกรกฎาคม 2549 เพิ่มขึ้นเมื่อเทียบกับช่วงเดือนเดียวกันของปีที่แล้วจาก 17,512.92 ล้านบาท เป็น 19,362.36 ล้านบาท หรือเพิ่มขึ้นร้อยละ 10.56 ส่งผลให้มีปริมาณเงินฝากที่ผ่านธนาคารแห่งประเทศไทยเพิ่มขึ้น



ที่มา : ธนาคารแห่งประเทศไทยสำนักงานภาคใต้

ปริมาณเงินกู้ในระบบเศรษฐกิจของจังหวัดยะลาเดือนนี้เพิ่มขึ้น ส่งผลให้มีปริมาณเงินกู้ที่ผ่านธนาคารแห่งประเทศไทยเพิ่มขึ้นจากช่วงเดือนเดียวกันของปีที่แล้ว โดยปริมาณเงินกู้เพิ่มขึ้นร้อยละ 1.14

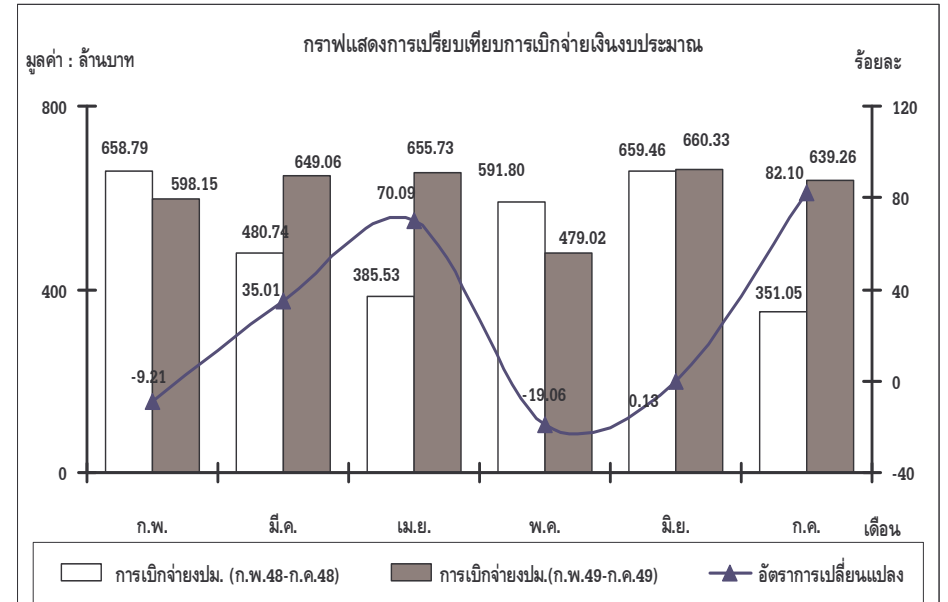
3.7 ด้านการใช้จ่ายภาครัฐ

พิจารณาตัวชี้วัดด้านการใช้จ่ายภาครัฐ ขยายตัวเมื่อเทียบกับช่วงเดือนเดียวกันของปีที่แล้ว เนื่องจากจังหวัดยะลามียอดการเบิกจ่ายงบประมาณและงบลงทุนเพิ่มขึ้น

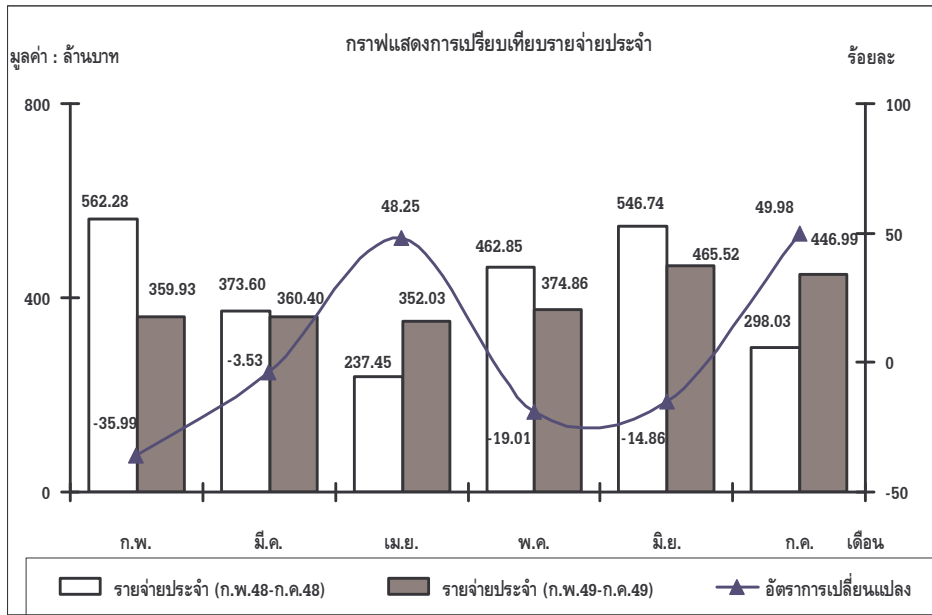
ตารางที่ 10 แสดงเครื่องชี้วัดด้านการใช้จ่ายภาครัฐของจังหวัดยะลา

เครื่องชี้วัด	หน่วย	2548		2549	
		ก.ค.	พ.ค.	มิ.ย.	ก.ค.
การเบิกจ่ายเงินงบประมาณ	ล้านบาท	351.05	479.02	660.33	639.26
อัตราการเปลี่ยนแปลง	ร้อยละ	-34.45	-19.06	0.13	82.10
รายจ่ายประจำ	ล้านบาท	298.03	374.86	465.52	446.99
อัตราการเปลี่ยนแปลง	ร้อยละ	-28.73	-19.01	-14.86	49.98
รายจ่ายลงทุน	ล้านบาท	53.01	104.16	194.81	192.27
อัตราการเปลี่ยนแปลง	ร้อยละ	-54.83	-19.22	72.83	262.69

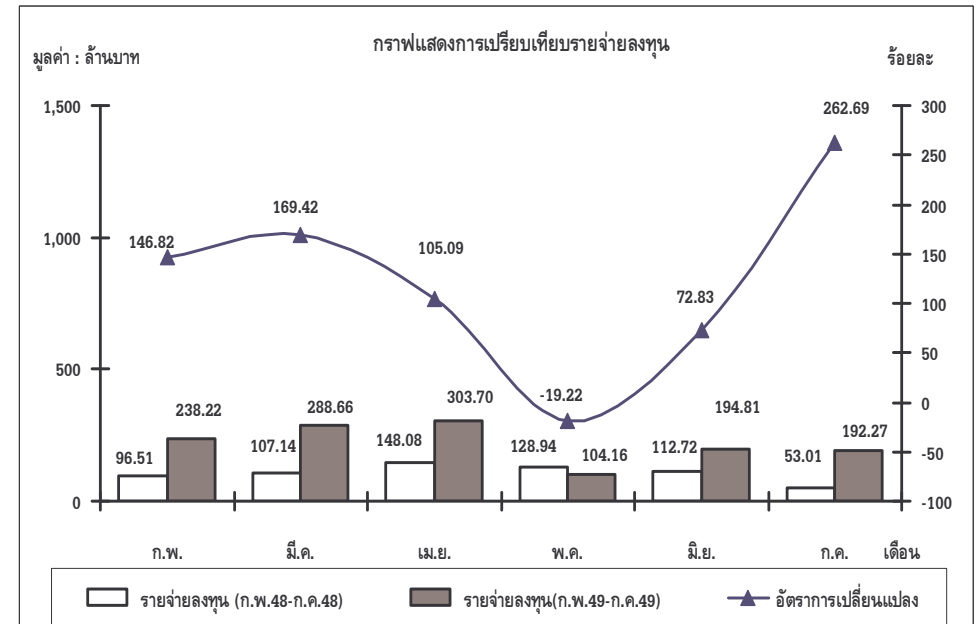
ที่มา: สำนักงานคลังจังหวัดยะลา



การเบิกจ่ายเงินงบประมาณ เดือนกรกฎาคม 2549 เพิ่มขึ้นเมื่อเทียบกับช่วงเดือนเดียวกันปีที่แล้วจาก 351.05 ล้านบาท เป็น 639.26 ล้านบาท หรือเพิ่มขึ้นร้อยละ 82.10



ที่มา : สำนักงานคลังจังหวัดยะลา



ที่มา : สำนักงานคลังจังหวัดยะลา

รายจ่ายประจำเดือนกรกฎาคม 2549 เพิ่มขึ้นเมื่อเทียบกับช่วงเดือนเดียวกันปีที่แล้วจาก 298.03 ล้านบาท เป็น 446.99 ล้านบาท หรือเพิ่มขึ้นร้อยละ 49.98

รายจ่ายลงทุนเดือนกรกฎาคม 2549 เพิ่มขึ้นเมื่อเทียบกับช่วงเดือนเดียวกันปีที่แล้วจาก 53.01 ล้านบาท เป็น 192.27 ล้านบาท หรือเพิ่มขึ้นร้อยละ 262.69

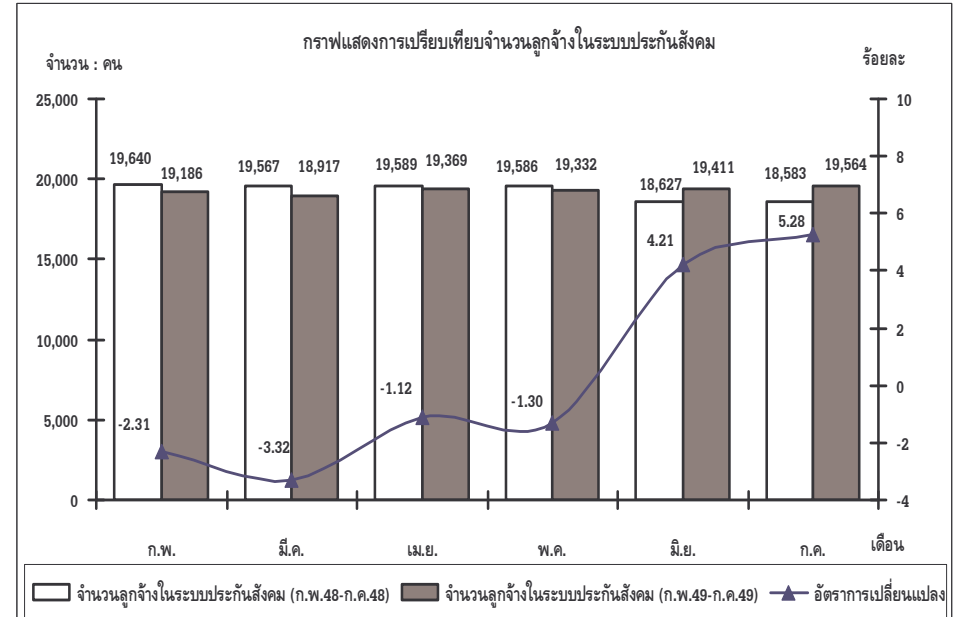
3.8 ด้านการจ้างงาน

ตารางที่ 11 แสดงเครื่องชี้วัดภาวะการจ้างงานของจังหวัดยะลา

เครื่องชี้วัด	หน่วย	2548		2549	
		ก.ค.	พ.ค.	มิ.ย.	ก.ค.
ตำแหน่งงานว่าง	อัตรา	152	181	171	353
อัตราการเปลี่ยนแปลง	ร้อยละ	176.36	201.67	-38.49	132.24
อัตราค่าจ้าง	บาท/วัน	135	144	144	144
อัตราการเปลี่ยนแปลง	ร้อยละ	0.00	6.67	6.67	6.67
จำนวนลูกจ้างในระบบประกันสังคม	คน	18,583	19,332	19,411	19,564
อัตราการเปลี่ยนแปลง	ร้อยละ	-1.11	-1.30	4.21	5.28

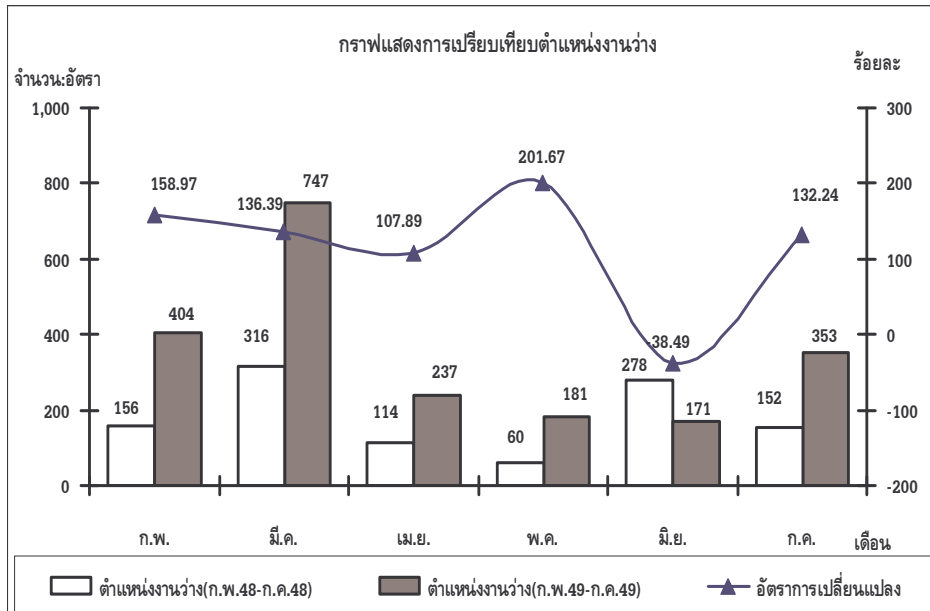
ที่มา : สำนักงานจัดหางานจังหวัดยะลาและสำนักงานประกันสังคมจังหวัดยะลา

ในเดือนนี้ภาวะการจ้างงานของจังหวัดยะลาลดลง โดยดูจากตำแหน่งงานว่างมีจำนวน 353 อัตรา ปีที่แล้วอัตราการว่างงาน 152 อัตรา เพิ่มขึ้นจากช่วงเดียวกันของปีที่แล้วคิดเป็นร้อยละ 132.24



ที่มา : สำนักงานประกันสังคมจังหวัดยะลา

จำนวนผู้เอาประกันตนในระบบประกันสังคมมีจำนวน 19,564 คน เพิ่มขึ้นจากช่วงเดียวกันของปีที่แล้วร้อยละ 5.28 อัตราค่าจ้างขั้นต่ำเท่ากับ 144 บาท



ที่มา : สำนักงานจัดหางานจังหวัดยะลา

3.9 ด้านระดับราคา

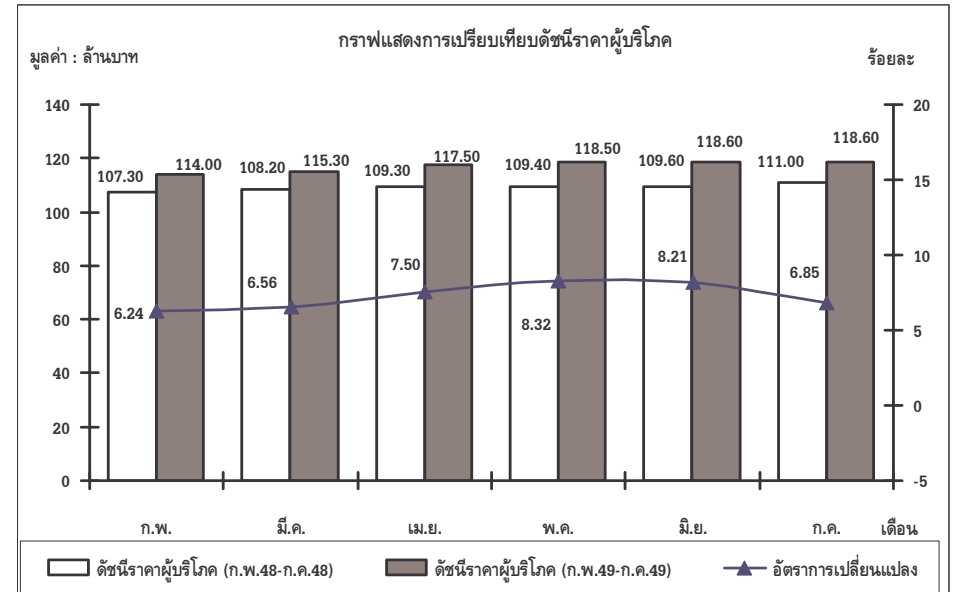
ตารางที่ 12 แสดงเครื่องชี้วัดด้านระดับราคาของจังหวัดยะลา

เครื่องชี้วัด	หน่วย	2548		2549	
		ก.ค.	พ.ค.	มิ.ย.	ก.ค.
ดัชนีราคาผู้ผลิต	ล้านบาท	126.90	139.40	139.20	139.20
อัตราการเปลี่ยนแปลง	ร้อยละ	9.59	11.61	10.74	9.69
ดัชนีราคาผู้บริโภค	ล้านบาท	111.00	118.50	118.60	118.60
อัตราการเปลี่ยนแปลง	ร้อยละ	0.63	8.32	8.21	6.85

ที่มา : สำนักงานพาณิชย์จังหวัดยะลา

ดัชนีราคาผู้ผลิตประจำเดือนกรกฎาคม 2549 เท่ากับ 139.20 เมื่อ

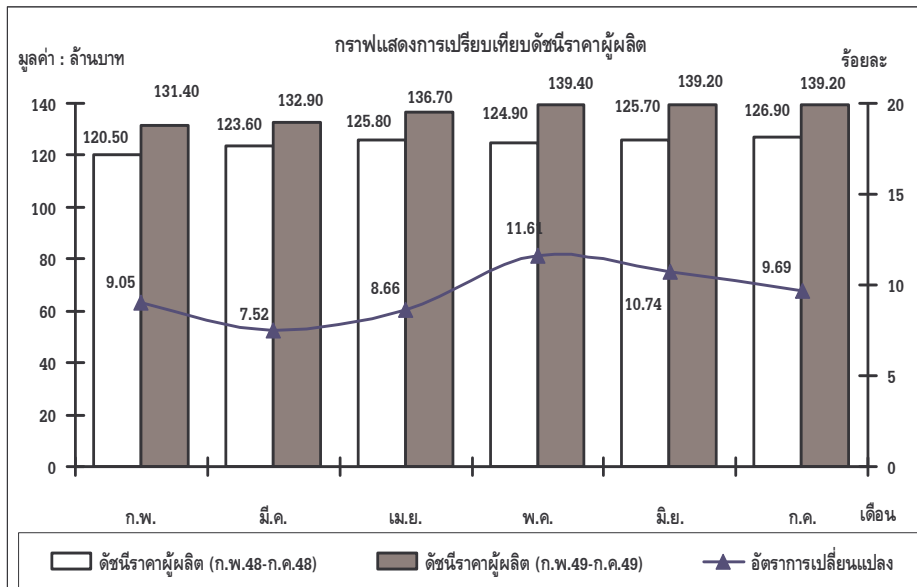
เทียบกับช่วงเดือนเดียวกันของปีที่แล้วเพิ่มขึ้นร้อยละ 9.69



ที่มา : สำนักงานพาณิชย์จังหวัดยะลา

ดัชนีราคาผู้บริโภคประจำเดือนกรกฎาคม 2549 เท่ากับ 118.60 เมื่อ

เทียบกับช่วงเดือนเดียวกันของปีที่แล้วเพิ่มขึ้นร้อยละ 6.85



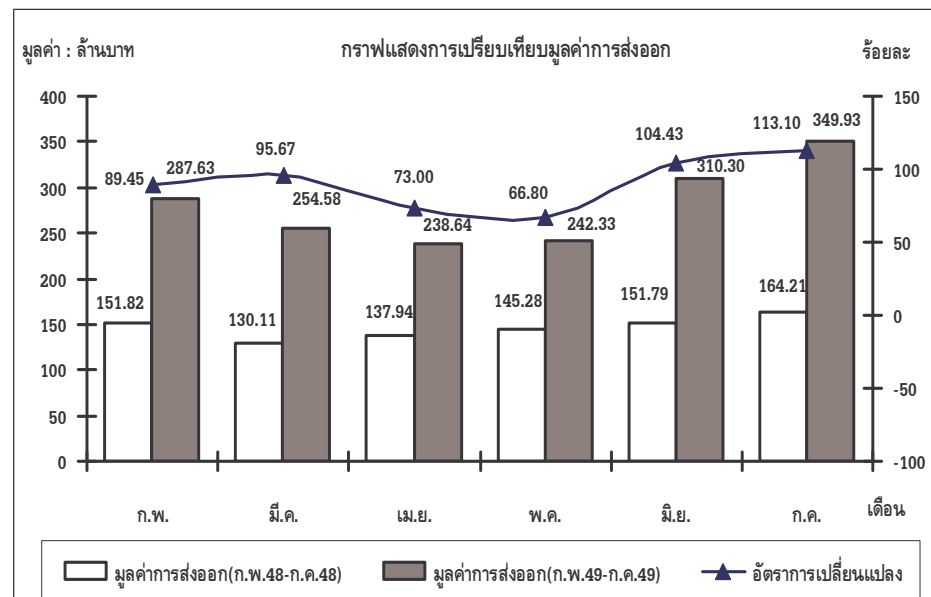
ที่มา : สำนักงานพาณิชย์จังหวัดยะลา

3.10 ด้านการค้าระหว่างประเทศ

ตารางที่ 13 แสดงเครื่องชี้วัดด้านการค้าระหว่างประเทศของจังหวัด

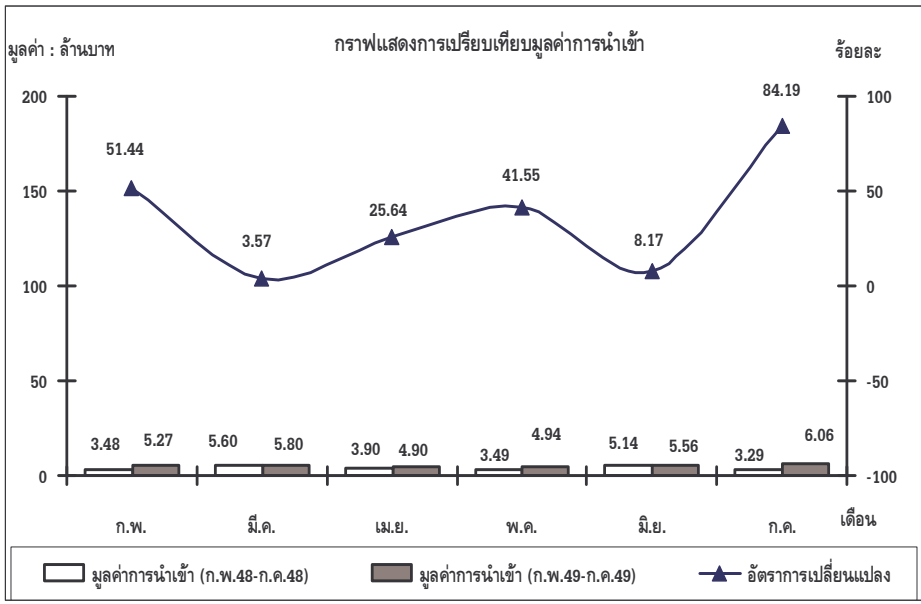
เครื่องชี้วัด	หน่วย	ยะลา			
		2548		2549	
		ก.ค.	พ.ค.	มิ.ย.	ก.ค.
มูลค่าการส่งออก	ล้านบาท	164.21	242.33	310.30	349.93
อัตราการเปลี่ยนแปลง	ร้อยละ	-28.85	66.80	104.43	113.10
ผลิตภัณฑ์จากยางพารา	ล้านบาท	155.32	232.12	301.13	343.65
ไม้ยางพาราแปรรูป	ล้านบาท	6.15	9.34	6.28	3.84
เสื้อผ้า	ล้านบาท	1.07	-	1.29	1.34
อื่น ๆ	ล้านบาท	1.67	0.87	1.60	1.10
มูลค่าการนำเข้า	ล้านบาท	3.29	4.94	5.56	6.06
อัตราการเปลี่ยนแปลง	ร้อยละ	-69.05	41.55	8.17	84.19
แอมโมเนียเหลว	ล้านบาท	0.87	2.32	2.79	3.18
ไม้แปรรูป	ล้านบาท	0.38	0.92	0.54	0.18
ดอกไม้สด	ล้านบาท	0.89	0.88	0.89	0.98
เครื่องยนต์เก่าใช้แล้ว	ล้านบาท	0.42	0.09	0.02	0.01
อื่น ๆ	ล้านบาท	0.73	0.73	1.32	1.71

ที่มา : ด้านศุลกากรเบตง



ที่มา : ด้านศุลกากรเบตง

ในเดือนกรกฎาคม 2549 มีมูลค่าการส่งออกผ่านด่านการค้าชายแดนอำเภอเบตงเท่ากับ 349.93 ล้านบาท เพิ่มขึ้นจาก 164.21 ล้านบาท เมื่อเปรียบเทียบกับช่วงเดือนเดียวกันของปีที่แล้วหรือเพิ่มขึ้นร้อยละ 113.10 โดยมีสินค้าส่งออก ผ่านด่านการค้าชายแดนอำเภอเบตงที่สำคัญ คือ ผลิตภัณฑ์จากยางพารา



ที่มา : ด้านศุลกากรเบตง

มูลค่าการนำเข้าผ่านด่านชายแดนจังหวัดในเดือนนี้เท่ากับ 6.06 ล้านบาท เพิ่มขึ้นจาก 3.29 ล้านบาท เมื่อเปรียบเทียบกับช่วงเดือนเดียวกันของปีที่แล้วหรือเพิ่มขึ้นร้อยละ 84.19 ซึ่งสินค้านำเข้าที่เพิ่มขึ้น ได้แก่ แอมโมเนียเหลว ดอกไม้สด และสินค้าอื่นๆ

บทที่ 4

สภาพทางสังคม

4.1 การศึกษา

➤ การจัดการศึกษาในจังหวัดยะลา ได้ดำเนินการจัดการศึกษาได้ครอบคลุมทุกระดับการศึกษา ทั้งในระบบโรงเรียนและนอกระบบโรงเรียน โดยมีสถานศึกษาในระดับโรงเรียน 299 แห่ง และสถานศึกษานอกระบบโรงเรียน 171 แห่ง รวมทั้งสิ้น 470 แห่ง

4.2 ศาสนา

5 ➤ ในปี พ.ศ. 2549 จังหวัดยะลา มีศาสนิกชนที่นับถือศาสนาพุทธ จำนวน 105,571 คน ร้อยละ 22.59 ศาสนาอิสลาม จำนวน 359,734 คน ร้อยละ 76.98 ศาสนาคริสต์ จำนวน 1,816 คน ร้อยละ 0.39 และศาสนาอื่น ๆ (ซิกข์, ญวนและอื่น ๆ) จำนวน 195 คน ร้อยละ 0.04 (ข้อมูล ณ วันที่ 1 สิงหาคม 2549)

ตารางจำแนกตามศาสนาและอำเภอ หนังสือแจ้งของสนง.วัฒนธรรม

อำเภอ	ศาสนิกชน									
	พุทธ		อิสลาม		คริสต์		อื่น ๆ (ซิกข์, ญวน)		รวมทั้งหมด	
	คน	ร้อยละ	คน	ร้อยละ	คน	ร้อยละ	คน	ร้อยละ	คน	ร้อยละ
เมืองยะลา	57,749	12.36	100,850	21.58	1,104	0.24	195	0.04	159,898	34.22
กรงปินัง	118	0.03	22,553	4.83	-	-	-	-	22,671	4.85
รามัน	3,857	0.83	80,028	17.13	-	-	-	-	83,885	17.95
ชะหา	3,509	0.75	48,733	10.43	-	-	-	-	52,242	11.18
กาบัง	3,663	0.78	14,516	3.11	-	-	-	-	18,179	3.89
บันนังสตา	7,399	1.58	46,245	9.90	-	-	-	-	53,644	11.48
ธารโต	7,957	1.70	13,518	2.89	-	-	-	-	21,475	4.60
เบตง	21,319	4.56	33,291	7.12	712	0.15	-	-	55,322	11.84
รวมทั้งหมด	105,571	22.59	359,734	76.98	1,816	0.39	195	0.04	467,316	100.00

ที่มา : สำนักงานวัฒนธรรมจังหวัดยะลา

ศาสนสถาน

- ในปี พ.ศ. 2549 จังหวัดยะลา มีศาสนสถานจำแนกได้ดังนี้
 1. มัสยิด จำนวน 446 แห่ง
 2. โบสถ์คริสต์ จำนวน 5 แห่ง
 3. อื่น ๆ ได้แก่ วัดซีกส์ จำนวน 1 แห่ง, วัดญวน จำนวน 1 แห่ง และศาลเจ้า จำนวน 5 แห่ง

ตารางจำนวนศาสนสถานจำแนกตามอำเภอ ประจำปี พ.ศ. 2549

อำเภอ	ศาสนสถาน						รวมทั้งหมด
	มัสยิด	โบสถ์	อื่น ๆ				
			วัดซีกส์	วัดญวน	ศาลเจ้า	รวม	
เมืองยะลา	103	4	1	1	1	3	113
กรงปินัง	33	-	-	-	-	-	33
รามัน	123	-	-	-	1	1	125
ชะหา	62	-	-	-	-	-	62
กาบัง	20	-	-	-	-	-	20
บันนังสตา	61	-	-	-	1	1	63
ธารโต	17	-	-	-	-	-	17
เบตง	27	1	-	-	2	2	32
รวมทั้งหมด	446	5	1	1	5	7	465

ที่มา : สำนักงานวัฒนธรรมจังหวัดยะลา

หมายเหตุ : วัด สำนักสงฆ์ และที่พักสงฆ์ อยู่ในความรับผิดชอบของสำนักงานพระพุทธศาสนาจังหวัดยะลา

4.3 ขนบธรรมเนียม ประเพณี วัฒนธรรม และการละเล่นพื้นเมืองประจำจังหวัด

4.3.1 ขนบธรรมเนียมประเพณี วัฒนธรรม

4.3.1.1 งานสมโภชหลักเมืองยะลา เดิมจังหวัดยะลาเป็นอาณาเขตหนึ่งในบริเวณ 7 หัวเมือง ซึ่งเป็นส่วนหนึ่งของจังหวัดปัตตานี เมื่อแยกออกเป็นเมืองหนึ่งต่างหากในสมัยกรุงรัตนโกสินทร์ (ในรัชกาลที่ 1 พ.ศ. 2333) มีเจ้าเมืองปกครองนับตั้งแต่แยกเป็นจังหวัดมาจนกระทั่งปัจจุบัน (พ.ศ. 2505) รวม 31 คน

จากการดำริของ พ.ต.อ. (พิเศษ) ศิริ คชหิรัญ ครั้งดำรงตำแหน่งผู้ว่าราชการจังหวัด เนื่องจากตัวเมืองยะลาได้โยกย้ายมาแล้ว 4 ครั้ง ซึ่งกล่าวกันว่าเพราะจังหวัดนี้ไม่มีหลักเมือง เพราะยังมีได้ทรงพระกรุณาโปรดเกล้าฯ ให้สร้างหลักเมืองขึ้นตามโบราณประเพณี

ด้วยเหตุดังกล่าวท่านจึงให้ข้าราชการและประชาชนชาวจังหวัดยะลา ร่วมใจกันก่อสร้างหลักเมืองขึ้นที่บริเวณศูนย์วงเวียน หน้าศาลากลางจังหวัด โดยเริ่มวางศิลาฤกษ์ก่อสร้างเมื่อวันที่ 21 พฤศจิกายน พ.ศ. 2504 เวลา 10.30 น. โดยกรมป่าไม้เป็นผู้จัดหาไม้ชัยพฤกษ์ จากป่าเมืองกาญจนบุรี

เสาหลักเมืองมีลักษณะเป็นแท่งกลม ต้นเสาวัดโดยรอบได้ 105 เซนติเมตร ปลายเสา 48 เซนติเมตร สูง 1.25 เมตร มีเทพารักษ์จากกาญจนบุรี มาประจำอยู่ วางบนฐานกลม แกะสลักกลดลายแบบไทย ลงรักปิดทองรอบฐานชั้นบน และกลางแกะสลักเป็นรูปนักรบโบราณถือโล่และดาบ กล่าวกันว่าเป็นวิญญาณแม่ทัพคนหนึ่งของพระเจ้าตากสินมหาราช

พระบาทสมเด็จพระเจ้าอยู่หัว รัชกาลปัจจุบัน ทรงพระสุหร่ายและทรงเจิมยอดเสาหลักเมือง และพระราชทานแก่ พ.ต.อ (พิเศษ) ศิริ คชหิรัญ เมื่อวันที่ 18 พฤษภาคม พ.ศ. 2505 และได้ฤกษ์ประกอบพิธีฝังเสาและปักยอดหลักเมือง เมื่อวันที่ 25 พฤษภาคม พ.ศ. 2505 เวลา 12.11 น.

ยอดเสาหลักเมืองแกะเป็นรูปพระพรหมมี 4 หน้า อันเป็นหลักแห่งความเมตตา กรุณา มุทิตา และอุเบกขา ส่วนศาลหลักเมืองก่อสร้างด้วยคอนกรีตเสริมเหล็กตบแต่งด้วยหินขัดทั้งหลังเป็นรูปจัตุรมุข หันหน้าไปตามทิศทั้ง 4 มีบันไดขึ้นทั้ง 4 ทิศ รูปลักษณะสี่เหลี่ยมย่อมุมไม้สิบสอง หลังคามุงด้วยกระเบื้องเคลือบสลับ

สี่ ตัวศาลากว้าง 6.00 เมตร สูง 6.50 เมตร มีถนนทางเข้า 4 ทิศ รอบ ๆ ตัวศาลามี สระน้ำและปลูกไม้ประดับพันธุ์ไม้ไทย

หลังจากพิธีกรรมในการฝังหลักเมืองผ่านพ้นไปแล้ว ได้จัดให้มิงงาน เณริณฉลองสมโภช 7 วัน 7 คืน ตั้งแต่วันที่ 25 - 31 พฤษภาคม พ.ศ. 2505 และได้ยึดถือเป็นงานสมโภชประจำปีทุกปีตลอดมาจนกระทั่งปัจจุบัน

4.3.1.2 การแข่งขันนกเขาชวาเสียงอาเซียน งานแข่งขันนกเขาชวาเสียงอาเซียนเป็นเทศกาล ที่จัดขึ้นในเดือนมีนาคมทุกปี ณ สวนขวัญเมืองจังหวัดยะลา โดยมีวัตถุประสงค์เพื่อการอนุรักษ์และเผยแพร่ประเพณีท้องถิ่น สร้างความสัมพันธ์ระหว่างกลุ่มชนในประเทศและประเทศเพื่อนบ้าน และเป็นการส่งเสริมการท่องเที่ยวของจังหวัดยะลา การจัดการแข่งขันเริ่มตั้งแต่ปี พ.ศ. 2529 เป็นต้นมา ผลปรากฏเป็นที่นิยมของ ผู้ที่เลี้ยงนกเขาจากทั่วภูมิภาคของประเทศไทยและประเทศในกลุ่มอาเซียน เช่น มาเลเซีย สิงคโปร์ บรูไน อินโดนีเซีย

ในการแข่งขันได้แบ่งระดับเสียง 3 ระดับ ได้แก่ ระดับเสียงเล็ก ระดับเสียงกลางและระดับเสียงใหญ่

ปัจจุบันเทศบาลนครยะลาร่วมกับชมรมนกเขาชวาเสียงจังหวัดยะลา และกลุ่มประเทศอาเซียนเป็นผู้จัดการแข่งขัน นอกจากนี้มีการแข่งขันนกเขาชวาเสียงแล้ว ยังมีกิจกรรมอื่น ๆ เช่น การชนโค ชนแกะ ชนไก่ ตกปลา และจำหน่ายสินค้าผลิตภัณฑ์ อุปกรณ์การเลี้ยงนกเขาชวาทุกชนิด

4.3.1.3 เทศกาลตักบาตรเทโวโรหณะ ในวันแรม 1 ค่ำ เดือน 11 เป็นวันสำคัญทางพระพุทธศาสนา ที่องค์พระศาสดาสมเด็จพระสัมมาสัมพุทธเจ้า ลงจากเทวโลก หลังจากเสด็จขึ้นไปจำพรรษาอยู่ในดาวดึงส์ และตรัสพระอภิธรรมเทศนาโปรดพระพุทธมารดาในเทวโลกมาตลอดระยะเวลา 3 เดือน เมื่อออกพรรษา ก็เสด็จกลับมายังโลกมนุษย์ โดยเสด็จลงมาทางบันไดสวรรค์ที่ประตูเมืองสังกัสสนคร วันเสด็จลงมาจากเทวโลกนั้น เรียกว่า “วันเทโวโรหณะ” เป็นวันบุญกุศลที่สำคัญวันหนึ่งทางพระพุทธศาสนา พุทธศาสนิกจึงพร้อมใจกันทำบุญตักบาตรแด่พระสงฆ์ และถือเป็นประเพณีสืบทอดกันมาจนถึงปัจจุบัน

สถานที่จัดงานจะใช้วัดคูหาภิมุข เพราะวัดมีปูชนียสถานและโบราณวัตถุที่สำคัญ มีบันไดลงจากเขาซึ่งคล้ายคลึงสมัยพุทธกาลที่องค์สมเด็จพระสัมมาสัมพุทธเจ้าเสด็จลงมาชมพยุหที่วิป ฌ สังกัสสนคร กอปรกับวัดมีศาสนวัตถุที่มีคุณค่าและมีสภาพเก่าแก่ที่สุด

4.3.1.4 เทศกาลอาหารจานเด็ด 3 จังหวัดชายแดนภาคใต้

เป็นกิจกรรมหนึ่งที่เกิดขึ้นเพื่อเสริมงานมหกรรมแข่งขันนกเขาชวาเสียงอาเซียน โดยจัดในวันเสาร์ – อาทิตย์แรกของเดือนมีนาคม ณ สนามโรงพิธีช้างเผือกเทศบาลนครยะลา

4.3.2 การละเล่นพื้นเมือง

4.3.2.1 ลิเกฮูลู หรือดีเกฮูลู เป็นการละเล่นขึ้นบทเป็นเพลงประกอบดนตรีและจังหวัดตบมือ มีรากฐานเดิมมาจากคำว่า ลิเก คือ การอ่านทำนองเสนาะ และคำว่า ฮูลู ซึ่งหมายถึง ทิศใต้ ซึ่งเมื่อรวมความแล้ว คือ การขับกลอนเป็นทำนองเสนาะจากทิศใต้ บทกลอนที่ใช้ขับเรียกว่า บันทน หรือ ปาดง ในภาษามลายูถิ่นปัตตานี

ผู้รับงานได้กล่าวไว้ว่า ลิเกฮูลู เกิดขึ้นเริ่มแรกที่อำเภอรามัน ซึ่งไม่ทราบแน่ชัด ผู้ริเริ่มก็คือใคร ชาวปัตตานีเรียกคนในอำเภอรามันว่า คนฮูลู แต่ชาวมาเลเซียเรียกศิลปะชนิดนี้ว่า ดีเกปาร์ต ซึ่งปาร์ตแปลว่า เหนือ จึงเป็นที่ยืนยันได้ว่า ลิเกฮูลู หรือดีเกปาร์ตนี้มาจากทางเหนือของมาเลเซียและอยู่ทางใต้ของปัตตานี

4.3.2.2 ซี่ละหรือในบางท้องถิ่นของจังหวัดปัตตานี ยะลา และนราธิวาส เรียกอีกอย่างหนึ่งว่า ดีกา หรือ บือดีกา เป็นศิลปะการต่อสู้ของชาวไทยมุสลิมในจังหวัดชายแดนภาคใต้ของประเทศไทย และมีอยู่ทั่วไปในประเทศสหพันธรัฐมาเลเซีย ตลอดจนประเทศอินโดนีเซีย ในจังหวัดยะลาซี่ละมีอยู่ 2 แบบ คือ

1. ซี่ละมือเปล่า ซี่ละแบบนี้ใช้เฉพาะมือ แขน ขา เคลื่อนไหว บัดป้องและทำร้ายคู่ต่อสู้ ผู้เล่นซี่ละจะไม่กำหมัดแน่นเหมือนมวยไทย เพราะในการเล่นซี่ละมีการตบแขน จับขาคู่ต่อสู้เพื่อเหวี่ยงให้ล้มลง เมื่อเวลาชกต่อยกันบ้างก็จะกำหมัด การใช้เท้าถีบหรือเตะ ก็ไม่มีลวดลายพลิกแพลงและหนักหน่วงอย่าง

มวยไทย ซี่ละมือเปล่าในปัจจุบันค่อนข้างไปทางการแสดงทำร้ายรำเสียดมากกว่าการต่อสู้อย่างจริงจัง

2. ซี่ละกรีซ ซี่ละแบบนี้คู่ต่อสู้จะถือกรีซคนละเล่ม หรือถือไม้ไผ่เหลาแบน ๆ ยาวประมาณ 1 เมตร (ถึงแม้จะถือไม้ไผ่ก็เรียกทั่วไปว่า ซี่ละกรีซ) ซี่ละกรีซจะมีท่าทางซึ่งซ้งเอาจริงเอาจังมากกว่าแบบแรก มีการวางท่าแสดงการแหวงการหลบหลีกบดป้อง ถีบ รับ และการทำลายพลังกล้ำเนื้อคู่ต่อสู้เพื่อให้กรีซหลุดจากมือ แต่ซี่ละกรีซในปัจจุบันก็แสดงท่าต่าง ๆ เพียงเบา ๆ เป็นการแสดงลีลาการร้ายรำกรีซมากกว่าการใช้กรีซต่อสู้กัน

4.4 การสาธารณสุข

➤ จังหวัดยะลา มีหน่วยงาน/หน่วยบริการด้านสาธารณสุข ประกอบด้วย **ภาครัฐ** **สังกัดส่วนกลาง** คือ ศูนย์อนามัยที่ 12 มีหน่วยงานที่อยู่ในความดูแล คือ โรงพยาบาลส่งเสริมสุขภาพ 2. วิทยาลัยพยาบาลบรมราชชนนียะลา 3. วิทยาลัยการสาธารณสุขสิรินธรจังหวัดยะลา 4. ศูนย์ฝึกอบรมและพัฒนาสุขภาพภาคประชาชนชายแดนภาคใต้จังหวัดยะลา 5. ศูนย์ควบคุมโรคติดต่อ นำโดยแมลงที่ 12.1 จังหวัดยะลา 6. ศูนย์วิจัยโรคที่ 12 จังหวัดยะลา 7. สำนักงานป้องกันและควบคุมโรคที่ 12 สงขลา

สังกัดส่วนภูมิภาค คือ 1. โรงพยาบาลยะลา (458 เตียง) 2. โรงพยาบาลเบตง (170 เตียง) 3. โรงพยาบาลสมเด็จพระยุพราชยะหา (60 เตียง) 4. โรงพยาบาลรามัน (60 เตียง) 5. โรงพยาบาลบันนังสตา (30 เตียง) 6. โรงพยาบาลธารโต (30 เตียง) 7. โรงพยาบาลกาบัง (30 เตียง) 8. ศูนย์สุขภาพชุมชน 83 แห่ง คือ 8.1 ศูนย์สุขภาพชุมชนเดี่ยว 5 แห่ง 8.2 ศูนย์สุขภาพชุมชนหลัก 23 แห่ง 8.3 ศูนย์สุขภาพชุมชนเครือข่าย 55 แห่ง

สังกัดกระทรวงมหาดไทย คือ 1. สำนักงานสาธารณสุขและสิ่งแวดล้อมเทศบาลนครยะลา 2. กองสาธารณสุขและสิ่งแวดล้อม เทศบาลตำบลเบตง

ภาคเอกชน ประกอบด้วย 1. โรงพยาบาลเอกชน 1 แห่ง (100 เตียง) 2. คลินิกแพทย์ 63 แห่ง 3. คลินิกทันตแพทย์ 16 แห่ง 4. ร้านขายยาแผนปัจจุบัน 38 แห่ง 5. ร้านขายยาแผนปัจจุบันเฉพาะยาบรรจุเสร็จ 33 แห่ง 6. ร้านขายยาแผนโบราณ 8 แห่ง 7. สถานที่ผลิตยาแผนโบราณ 2 แห่ง 8. สถานพยาบาลและผดุงครรภ์ 4 แห่ง 9. สถานพยาบาลและผดุงครรภ์ ชั้น 2 2 แห่ง 10. สถานกายภาพบำบัด 1 แห่ง

ตารางแสดงจำนวนและอัตราส่วนบุคลากรทางการแพทย์และสาธารณสุขต่อประชากร

ประเภท	จังหวัดยะลา				
	สาธารณสุข	เทศบาล	เอกชน	รวม	อัตราส่วนต่อประชากร
แพทย์	76	-	7	83	5,500
ทันตแพทย์	24	1	-	25	18,263
เภสัชกร	52	-	4	56	8,153
พยาบาลวิชาชีพ	854	9	20	883	517

หมายเหตุ ประชากรจังหวัดยะลา ณ วันที่ 1 กรกฎาคม 2547 จำนวน 468,408 คน
ที่มา : สำนักงานสาธารณสุขจังหวัดยะลา

4.5 อาชญากรรม และยาเสพติด

อาชญากรรม

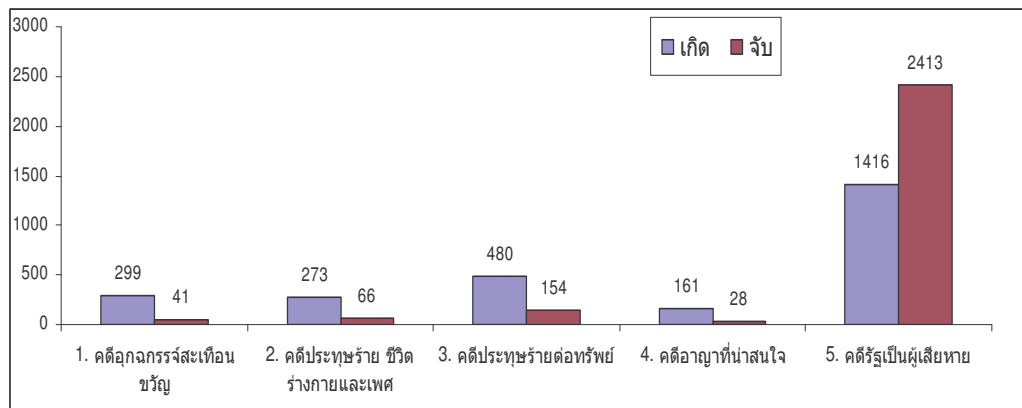
➤ จากการพิจารณาจากกลุ่มความผิดในคดีอุกฉกรรจ์ และสะเทือนขวัญในรอบปี 2549 ของจังหวัดยะลา มีคดีเกิดขึ้น 297 คดี จับกุมได้ 41 คดี คิดเป็นอัตราคดีที่เกิดขึ้น คดีต่อประชากรแสนคน ส่วนรายละเอียดของกลุ่มความผิดต่าง ๆ มีดังนี้

ตารางแสดงสถิติคดีอาญา 5 กลุ่มเรื่องของจังหวัดยะลา

ช่วงระยะตั้งแต่ ต.ค.48 – ก.ย.49

กลุ่มความผิด	เกิด	จับ	อัตราคดี	การจับกุม (%)
1. คดีอุกฉกรรจ์และสะเทือนขวัญ	299	41	65.01	13.72
2. คดีประทุษร้ายต่อชีวิต ร่างกาย เพศ	273	66	59.36	24.17
3. คดีประทุษร้ายต่อทรัพย์สิน	480	154	104.43	32.08
4. คดีที่น่าสนใจ	161	28	35.01	17.39
	จับ/ราย	คน		
5. คดีที่รัฐเป็นผู้เสียหาย	1416	2413		

แผนภูมิแสดงสถิติคดีอาชญากรรม ปี 2549



ที่มา : ตำรวจภูธรจังหวัดยะลา

ยาเสพติด

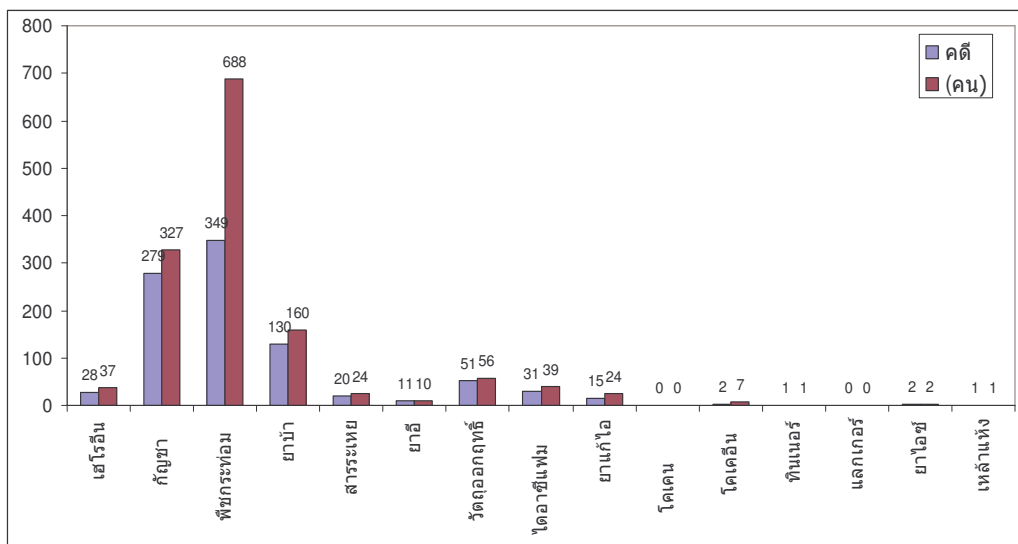
➤ ในปีงบประมาณ 2549 (ต.ค.48 – ก.ย.49) ภ.จว.ยะลา มีการจับกุมคดี

ความผิดยาเสพติด 920 คดี

จับกุมผู้ต้องหาได้ 1,376 คน ประเภทยาเสพติดที่จับกุมได้มากที่สุด คือ พืชกระท่อม (37.934%) ของคดีทั้งหมด รองลงมาคือ กัญชา (32.39%) และจับกุมอันดับ 3 คือ ยาบ้า (14.02%) รายละเอียดสถิติการจับกุมคดียาเสพติดแต่ละประเภท ดังนี้

ประเภท	คดี		ผู้ต้องหา (คน)
	จำนวน	ร้อยละ	
1. เฮโรอีน	28	3.0435	37
2. กัญชา	279	30.326	327
3. พืชกระท่อม	349	37.934	688
4. แอมเฟตามีน (ยาบ้า)	130	14.13	160
5. สารระเหย	20	2.173	24
6. เอ็กสตาซี (ยาอี)	11	1.195	10
7. วัตถุออกฤทธิ์	51	5.543	56
8. ไดอาซีแพม	31	3.369	39
9. ยาแก้ไอ	15	1.63	24
10. โคเคน	0	0	0
11. โคเคอีน	2	0.217	7
12. ทินเนอร์	1	0.108	1
13. แล็กเกอร์	0	0	0
14. ยาไอซ์	2	0.217	2
14. เหล้าแห้ง	1	0.108	1
รวม	920	100	1376

แผนภูมิแสดงสถิติที่เกิดจากยาเสพติดและการจับกุม ปี 2549



ที่มา : ตำรวจภูธรจังหวัดยะลา

4.6 การพัฒนาชุมชน

➤ กระทรวงมหาดไทยให้ความสำคัญต่อการพัฒนาชุมชน เพื่อส่งเสริมและยกระดับความเป็นอยู่ของประชาชน ให้สูงขึ้นทั้งทางด้านเศรษฐกิจ สังคม และการปกครอง โดยให้การศึกษา และพัฒนาขบวนการเรียนรู้ของประชาชน พัฒนางค์กรอาสาสมัคร และผู้นำท้องถิ่น พัฒนาระบบ รูปแบบและวิธีพัฒนาชุมชน ซึ่งได้ดำเนินการในจังหวัดยะลา ดังนี้

1. จัดตั้งศูนย์เยาวชนตำบล 56 แห่ง สมาชิก 6,406 คน
2. จัดตั้งคณะกรรมการพัฒนาสตรีระดับต่าง ๆ รวม 392 คณะ (จังหวัด 1 คณะ, อำเภอ 8 คณะ, ตำบล 56 คณะ, หมู่บ้าน 327 คณะ)
3. จัดให้มีอาสาสมัคร โดยมีผู้นำอาสาพัฒนาชุมชน 112 คน และอาสาพัฒนาชุมชน 5,212 คน

4. จัดตั้งศูนย์พัฒนาตำบล 56 แห่ง
5. ศูนย์ประสานงานองค์การชุมชนระดับตำบล (ศอช.ต.) 56 คณะ 960 คน (ในเขตเทศบาล 1 คณะ 17 คน)
6. ศูนย์ประสานงานองค์การชุมชนระดับอำเภอ (ศอช.อ.) 8 คณะ 97 คน
7. ศูนย์ประสานงานองค์การชุมชนระดับจังหวัด (ศอช.จ.) 1 คณะ 21 คน

ที่มา : สำนักงานพัฒนาชุมชนจังหวัดยะลา

ระดับการพัฒนาของหมู่บ้าน จำแนกตามอำเภอ ปี 2546

พื้นที่	จำนวนหมู่บ้านทั้งหมด	เร่ร่อนพัฒนา อันดับ 1		เร่ร่อนพัฒนา อันดับ 2		เร่ร่อนพัฒนา อันดับ 3	
		จำนวน	ร้อยละ	จำนวน	ร้อยละ	จำนวน	ร้อยละ
อ.เมือง	80	0	0.00	8	10.0	72	90.0
อ.รามัน	84	0	0.00	21	25.0	63	75.0
อ.เบตง	27	0	0.00	8	29.63	19	70.37
อ.ยะหา	45	0	0.00	17	37.78	28	62.22
อ.บันนังสตา	50	0	0.00	10	20.0	40	80.00
อ.ธารโต	36	0	0.00	3	8.33	33	91.67
อ.กาบัง	17	0	0.00	3	17.65	14	82.35
อ.กรงปินัง	23	0	0.00	3	13.09	20	86.96
รวม	362	0	0.00	73	20.16	289	79.84

ความจำเป็นพื้นฐาน (จปฐ.)

➤ จากผลการสำรวจข้อมูล จปฐ. ของจังหวัดยะลา ในปี 2549 ไม่บรรลุป้าหมาย จำนวน 25 ตัว บรรลุป้าหมาย 12 ตัว (ตัวชี้วัดจำนวน 37 ตัว)

ตารางแสดง ผลการสำรวจข้อมูล จปฐ. ปี 2549

ตัวชี้วัด	เป้าหมาย (ร้อยละ)	ผลการสำรวจ		
		ร้อยละที่ผ่านเกณฑ์	ร้อยละที่ไม่ผ่านเกณฑ์	ผล
หมวดที่ 1 สุขภาพดี				
1. หญิงตั้งครรภ์ได้รับการดูแลก่อนคลอด	100	98.9	1.1	x
2. แม่ที่คลอดลูกได้รับการทำคลอด/ดูแลหลังคลอด	100	99.0	1.0	x
3. เด็กแรกเกิดมีน้ำหนักไม่ต่ำกว่า 2,500 กรัม	100	99.8	0.2	x
4. เด็กต่ำกว่า 1 ปี ได้รับวัคซีนครบ	100	99.6	0.4	x
5. เด็กแรกเกิดได้กินนมแม่อย่างน้อย 4 เดือนแรก	90	98.9	1.1	/
6. เด็ก- 5 ปี กินอาหารเหมาะสม/เพียงพอ	100	99.8	0.2	x
7. เด็ก 6-15 ปี ได้กินอาหารถูกต้องครบถ้วน	100	99.9	0.1	x
8. เด็ก 6-12 ปี รับประทานป้องกันโรคครบ	100	99.3	0.7	x
9. คริวเรือนได้กินอาหารมีคุณภาพได้มาตรฐาน	90	98.2	1.8	/
10. คริวเรือนมีความรู้การใช้ยาถูกต้องเหมาะสม	100	97.2	2.8	x
11. คนอายุ 35 ปีขึ้นไป ได้รับตรวจสุขภาพประจำปี	30	95.4	4.6	/
หมวดที่ 2 มีบ้านอาศัย				
12. คริวเรือนมีความมั่นคงในที่อยู่อาศัย	100	99.2	0.8	x
13. คริวเรือนมีน้ำสะอาดดื่มและบริโภคพอตลอดปี	95	99.1	0.9	/
14. คริวเรือนมีน้ำใช้เพียงพอตลอดปี	95	98.8	1.2	/
15. คริวเรือนจัดบ้านเรือน/บริเวณถูกสุขลักษณะ	95	97.2	2.8	/
16. คริวเรือนไม่ถูกรบกวนจากมลพิษ	100	97.9	2.1	x
17. คริวเรือนมีการป้องกันอุบัติเหตุอย่างถูกวิธี	100	99.3	0.7	x

ตัวชี้วัด	เป้าหมาย (ร้อยละ)	ผลการสำรวจ		
		ร้อยละที่ผ่านเกณฑ์	ร้อยละที่ไม่ผ่านเกณฑ์	ผล
18. คริวเรือนมีความปลอดภัยในชีวิตและทรัพย์สิน	100	99.8	0.2	x
19. คริวเรือนมีความอบอุ่น	100	99.7	0.3	x
หมวดที่ 3 ผักใฝ่การศึกษา				
20. เด็กอายุ 3-5 ปี รับประทานเตรียมความพร้อม	100	98.9	1.1	x
21. เด็กอายุ 6.15 ปี รับประทานภาคบังคับ 9 ปี	100	99.5	0.5	x
22. เด็กจบภาคบังคับ 9 ปี ได้เรียนต่อมัธยมปลาย	50	95.0	5.0	/
23. เด็กจบภาคบังคับ 9 ปี ได้ฝึกอบรบด้านอาชีพ	80	72.1	27.9	x
24. คนอายุ 15-60 ปี เติมนอ่านออก/เขียนไทยได้	100	98.2	1.8	x
25. คนในคริวเรือนได้รับรู้ข่าวสาร	100	97.6	2.4	x
หมวดที่ 4 รายได้ก้าวหน้า				
26. คนอายุ 18-60 ปี มีอาชีพและมีรายได้	80	97.0	3.0	/
27. รายได้เฉลี่ยไม่ต่ำกว่า 20,000 บาท ต่อปี/คน	70	98.8	1.2	/
28. คริวเรือนมีการเก็บออมเงิน	60	90.6	9.4	/
หมวดที่ 5 plugged ค่านิยมไทย				
29. คนในคริวเรือนไม่ติดสุรา	100	99.8	0.2	x
30. คนในคริวเรือนไม่สูบบุหรี่	50	86.4	13.6	/
31. คนตั้งแต่ 6 ปีขึ้นไปปฏิบัติกิจกรรมศาสนา	100	97.1	2.9	x
32. คนสูงอายุได้รับการดูแลเอาใจใส่	100	99.8	0.2	x
33. คนพิการได้รับการดูแลเอาใจใส่	100	98.2	1.8	x

ตัวชี้วัด	เป้าหมาย (ร้อยละ)	ผลการสำรวจ		
		ร้อยละที่ผ่านเกณฑ์	ร้อยละที่ไม่ผ่านเกณฑ์	ผล
หมวดที่ 6 ร่วมใจพัฒนา				
34. คริวเรือนมีคนเป็นสมาชิกกลุ่มในหมู่บ้าน/ตำบล	90	85.7	14.3	x
35. คริวเรือนมีส่วนร่วมแสดงความคิดเห็น	30	91.9	8.1	/
36. คริวเรือนเข้าร่วมทำกิจกรรมสาธารณะหมู่บ้าน	100	94.0	6.0	x
37. คนที่มีสิทธิได้ใช้สิทธิเลือกตั้ง	100	99.6	0.4	x

ที่มา : สำนักงานพัฒนาชุมชนจังหวัดยะลา

บทที่ 5 โครงสร้างพื้นฐาน

5.1 ถนน

➤ ในปี พ.ศ.2547 จังหวัดยะลา มีระยะทางถนนที่อยู่ในความรับผิดชอบของกรมทางหลวง 464.069 และสำนักงานทางหลวงชนบท มีถนนโครงข่ายสายรองจำนวน 26 สายทาง ถนนลาดยาง 331.263 กิโลเมตร ถนนลูกรัง 46.818 กิโลเมตร ถนนคอนกรีต 2.425 กิโลเมตร

5.2 การไฟฟ้า

➤ จังหวัดยะลา มีจำนวนการไฟฟ้าทั้งหมด 8 แห่ง กระแสไฟฟ้าที่ใช้ทั้งสิ้น 262,231,387 หน่วย และมีจำนวนผู้ใช้ไฟฟ้าทั้งสิ้น 94,334 ราย

อำเภอ	จำนวนผู้ใช้ไฟฟ้า (ราย)	หน่วยจำหน่าย ไฟฟ้า (กว. ชม.)	จำนวนการไฟฟ้า (แห่ง)
1. เมืองยะลา	42,666	174,357,884	1
2. บันนังสตา	10,460	14,912,008	1
3. ยะหา	8,125	9,436,796	1
4. รามัน	13,592	14,998,217	1
5. ธารโต	2,233	2,306,400	2
6. เบตง	14,464	43,633,456	1
7. กาบัง	2,794	2,586,626	1
รวม	94,334	262,231,387	8

ที่มา : สำนักงานการไฟฟ้าส่วนภูมิภาคจังหวัดยะลา

อ.กรงปินัง ไม่มีสำนักงานการไฟฟ้าส่วนภูมิภาค เนื่องจากอยู่ในพื้นที่
 รับผิดชอบของการไฟฟ้าส่วนภูมิภาคจังหวัดยะลา จำนวน 1,633 ราย จำนวนหน่วย
 134,518 (กว./ชม.) และอยู่ในพื้นที่รับผิดชอบของการไฟฟ้าส่วนภูมิภาคอำเภอ
 บันนังสตา จำนวน 942 ราย จำนวนหน่วย 77,597 (กว./ชม.)

อำเภอธารโต มีสำนักงานการไฟฟ้าส่วนภูมิภาค 2 แห่ง คือ

1. การไฟฟ้าส่วนภูมิภาคอำเภอธารโต สังกัดการไฟฟ้า
 ส่วนภูมิภาคอำเภอบันนังสตา
2. การไฟฟ้าส่วนภูมิภาคตำบลคอกช้าง อำเภอธารโต
 สังกัดการไฟฟ้าส่วนภูมิภาคอำเภอเบตง

5.3 การโทรศัพท์

➤ จังหวัดยะลา ในปี 2549 มีจำนวนเลขหมายโทรศัพท์ทั้งสิ้น 38,770
 เลขหมาย เป็นเลขหมายที่มีผู้เช่า 29,688 เลขหมาย ในจำนวนนี้ บ้าน เป็นประเภทของ
 ผู้เช่าที่เช่าเลขหมายมากที่สุด รองลงมา ได้แก่ ธุรกิจ และสาธารณะ ตามลำดับ

ตารางแสดงบริการโทรศัพท์ในจังหวัดยะลา ปี 2547

ปี	บริษัท	จำนวน เลขหมาย ที่มี	จำนวนเลขหมายที่มีผู้เช่า				
			รวม	ราชการ	บ้าน	ธุรกิจ	สาธารณะ
2549	บริษัท ทีโอที จำกัด (มหาชน)	27,014	24,142	1,780	18,006	1,811	2,545
2549	บริษัท ที ที แอนด์ ที จำกัด (มหาชน)	11,756	8,924	217	7,242	1,332	133
	รวม	38,770	33,066	1,997	25,248	3,143	2,678

ที่มา : TOT : บริษัท ทศท คอร์ปอเรชั่น จำกัด (มหาชน) (ส่วนปฏิบัติการ

จังหวัดยะลา)

TT&T: บริษัท ที ที แอนด์ ที จำกัด (มหาชน)

5.4 แหล่งน้ำ

น้ำอุปโภคบริโภค

➤ จังหวัดยะลา มีประชากรในเขตเมือง (เทศบาลเมือง, เบตง, ยะหา)
 102,133 คน และในเขตชนบท 363,309 คน มีความต้องการน้ำกินน้ำใช้ ในเขตเมืองและ
 ชนบทประมาณ 20,937,265 ลิตร และ 18,165,450 ลิตร ตามลำดับ

น้ำเพื่อการเกษตร

➤ แหล่งน้ำที่ประชาชนชาวจังหวัดยะลา ใช้เพื่อการเกษตรประกอบด้วย
 บ่อบาดาลส่วนตัว 1,356 บ่อ บ่อบาดาลสาธารณะ 720 บ่อ และบ่อที่มีเครื่อง
 สูบน้ำ 63 แห่ง สระ 164 แห่ง ฝายส่วนตัว 45 แห่ง และคลองชลประทานส่งน้ำ 5 แห่ง

แหล่งน้ำธรรมชาติ

➤ จังหวัดยะลา มีแหล่งน้ำธรรมชาติที่สำคัญ คือ แม่น้ำปัตตานี และ
 แม่น้ำสายบุรี ห้วย ลำธาร คลอง 383 สาย มีหนอง บึง 113 แห่ง มีน้ำพุ
 น้ำซับ 16 แห่ง

แหล่งน้ำชลประทาน

➤ แหล่งน้ำชลประทานที่ก่อสร้างแล้วเสร็จในพื้นที่จังหวัดยะลา
 ประกอบด้วย แหล่งน้ำตามโครงการขนาดใหญ่ โครงการอันเนื่องมาจากพระราชดำริ
 โครงการหมู่บ้านป้องกันตนเองชายแดนไทย-มาเลเซีย และโครงการขนาดเล็ก โครงการ
 ศูนย์บริการเกษตรกรรมเคลื่อนที่ โครงการขุดลอกหนองน้ำและคลองธรรมชาติ รวมทั้งสิ้น
 163 โครงการ สามารถเก็บกักน้ำได้ 8.21 ล้าน ลบ.ม. และมีพื้นที่ที่ได้รับประโยชน์
 จากโครงการ 56,160 ไร่ หรือร้อยละ 3.43 ของพื้นที่ถือครองทางการเกษตรของ
 จังหวัด 1,638,008 ไร่

5.5 ระบบน้ำประปา

สำนักงานประปา	กำลังผลิต (ลบ.ม./วัน)	ความต้องการ ของประชาชน (ลบ.ม./วัน)	จำนวนผู้ใช้น้ำ (ราย)
เทศบาลนครยะลา	24,300	11,642.87	13,566
เบตง	12,480	7,500	7,021
ยะหา (แม่ข่าย)	1,680	538	841
รามัน (หน่วยบริการ)	2,400	483	754
บันนังสตา (หน่วยบริการ)	1,200	187	290

5.6 การเดินทาง

รถยนต์

- ถนนเพชรเกษม อยู่ห่างจากกรุงเทพมหานครระยะทาง 1,084 กม.
- ทางหลวงในจังหวัดที่สำคัญ
 - ทางหลวงหมายเลข 409 บ้านนาเกตุ-ยะลา ระยะทาง 36 กม.
 - ทางหลวงหมายเลข 410 ปัตตานี-ยะลา-เบตง ระยะทาง 179 กม.
 - ทางหลวงหมายเลข 4063, 4066, 4012 ตอนยะลา-โกตาบารู-รามัน-ตะโกลีะหลอ ระยะทาง 33 กม.

รถไฟ

- มีรถไฟผ่านวันละ 7 ขบวน
- มีสถานีจอดรถ 5 สถานี
- เส้นทางรถไฟในจังหวัด ระยะทางยาว 35 กม.

เครื่องบิน

- ใช้สนามบิน อ.หาดใหญ่ จ.สงขลา และสนามบินบ้านทอน จ.นราธิวาส

บทที่ 6

การท่องเที่ยวจังหวัดยะลา

ยะลา : ใต้สุดสยามเมืองงามชายแดน

จังหวัดยะลาเป็นจังหวัดที่มีทรัพยากรด้านการท่องเที่ยวอยู่มากมาย ประกอบด้วย สถานที่ท่องเที่ยวประเภทธรรมชาติ สถานที่ท่องเที่ยวประเภทประวัติศาสตร์ โบราณวัตถุ โบราณสถาน และศาสนสถาน สรุปดังนี้

6.1 ประเภทของสถานที่ท่องเที่ยว

6.1.1 ด้านศิลปวัฒนธรรมและประเพณี

ศาลเจ้าพ่อหลักเมือง

พระบาทสมเด็จพระเจ้าอยู่หัวภูมิพลอดุลยเดช ได้ทรงพระกรุณาโปรดเกล้า โปรดกระหม่อมให้สร้างขึ้น เมื่อปี พ.ศ.2504 โดยได้ทำพิธีวางศิลาฤกษ์เมื่อวันที่ 21 พฤศจิกายน 2504 ส่วนองค์เสาหลักเมืองได้กระทำพิธีพุทธาภิเษกสวดพระพุทธรูปพระปริตและนำขึ้นน้อมเกล้า น้อมกระหม่อม ถวายพระบาทสมเด็จพระเจ้าอยู่หัว ซึ่งได้พระราชทาน เมื่อวันที่ 18 พฤศจิกายน 2505 จังหวัดได้เชิญองค์เสาหลักเมืองดังกล่าว มากระทำพิธี และประดิษฐาน ณ ศาลหลักเมือง เมื่อวันที่ 25 พฤษภาคม 2505 เวลา 12.00 น.

6.1.2 ด้านโบราณสถาน

(1) พระมหาธาตุเจดีย์พุทธธรรมประกาศ ตั้งอยู่ ณ วัดพุทธาธิวาส ถนนรัฐกิจ อำเภอเบตง ลักษณะเจดีย์ก่อสร้างแบบศรีวิชัยประยุกต์ ในองค์พระมหาธาตุบรรจุพระบรมสารีริกธาตุ นับเป็นพระมหาธาตุเจดีย์ที่สวยงามและใหญ่ที่สุดในภาคใต้



(2) **ถ้ำคูหาภิมุข** ตั้งอยู่หมู่ที่ 1 ตำบลหน้าถ้ำ อำเภอเมืองยะลา ซึ่งอยู่ห่างจากตัวเมืองยะลาประมาณ 5 กิโลเมตร ตามเส้นทางถนนสายเพชรเกษม เป็นที่ประดิษฐานปูชนียสถานที่สำคัญ คือ พระพุทธไสยาสน์ สร้างสมัยศรีวิชัย ประมาณ 1,300 ปีเศษ ภายในมีถ้ำต่างๆ เช่น ถ้ำมืด ถ้ำ ปร. และหินงอก หินย้อย หยดน้ำที่ไหลรินจากโขดหินสวยงามยิ่งนัก

ในปี พ.ศ. 2529 ถ้ำคูหาภิมุข ได้รับรางวัลชนะเลิศการประกวดแหล่งท่องเที่ยวประเภทธรรมชาติของ 5 จังหวัดชายแดนภาคใต้

6.1.3 ด้านประวัติศาสตร์

(1) **อุโมงค์เบตง** ตั้งอยู่หมู่ที่ 2 บ้านปิยะมิตร 1 ตำบลตาเนาะแมเราะ อำเภอเบตง ในบริเวณภูเขา ซึ่งผู้ร่วมพัฒนาชาติไทย (โจรจีนคอมมิวนิสต์ เขต 2) ได้ขุดไว้เมื่อปี พ.ศ.2519 มีทางเข้าอุโมงค์ 9 ทาง เป็นแหล่งท่องเที่ยวทางประวัติศาสตร์การเมืองในอดีตที่น่าสนใจและควรค่าแก่การอนุรักษ์ตลอดจนเป็นสถานที่พักผ่อนหย่อนใจแห่งหนึ่ง

(2) **หมู่บ้านซาไก** อยู่ในเขตอำเภอธารโตห่างจากตัวเมืองยะลา 80 กิโลเมตร ตามเส้นทางยะลา - เบตง เป็นที่อยู่ของชนเผ่าพื้นเมืองที่เราเรียกกันว่า "เงาะ" หรือ "ซาไก" ซึ่งเป็นชนเผ่าพื้นเมืองดั้งเดิมเพียงเผ่าเดียวที่ยังหลงเหลือ และยังคงดำรงชีวิตแบบดั้งเดิมที่น่านศึกษาอย่างยิ่งนัก

6.1.4 ด้านภูมิทัศน์

(1) **เขื่อนบางลาง** ตั้งอยู่ที่ตำบลบาเจาะ อำเภอบันนังสตา ห่างจากตัวเมืองยะลา 60 กิโลเมตร บนเส้นทางยะลา - เบตง สร้างขึ้นตามโครงการก่อสร้างเขื่อนไฟฟ้าพลังน้ำแม่ฟ้าปัตตานีบริเวณเหนือเขื่อนมีทิวทัศน์ที่สวยงามประทับใจมีอาคารที่พักริมไว้อาคารรับรองนักท่องเที่ยว ไว้ด้วย



(2) **ทะเลสาบธารโต** เป็นผลผลิตจากการสร้างเขื่อนบางลาง ทำให้พื้นที่กว้างใหญ่บริเวณเหนือเขื่อน กลายเป็นทะเลสาบสีครามภูเขาสูง ขณะนี้อำเภอธารโตได้ดำเนินการส่งเสริมการท่องเที่ยวล่องเรือและแพชมทะเลบนภูเขาแห่งนี้

(3) **ถ้ำกระแซง** อยู่ในเขตอำเภอบันนังสตา ห่างจากตัวเมืองยะลา 51 กิโลเมตร เป็นถ้ำที่มีลักษณะคล้ายประตูเรือ มีลำธารน้ำไหลลอดผ่านถ้ำและมีหินงอกหินย้อยสวยงาม

(4) น้ำตกต่าง ๆ

- น้ำตกบูเก๊ะปิโละ (อยู่ในเขตอำเภอเมืองยะลา)
- น้ำตกตะวันรัศมี (อยู่ในเขตอำเภอรามัน ห่างจากตัวเมืองยะลา 20 กิโลเมตร)
- น้ำตกสุขทาลัย (อยู่ที่นิคมฯ พัฒนาภาคใต้ อำเภอบันนังสตา ห่างจากตัวเมืองยะลา 40 กิโลเมตร)
- น้ำตกละออรุ่ง (อยู่ที่อำเภอเบตง ห่างจากตัวเมืองยะลา 103 กิโลเมตร)

- สวนอุทยานน้ำตกธารโต น้ำตกธารโต ปัจจุบันเป็นส่วนหนึ่งของอุทยานแห่งชาติบางลาง อยู่ห่างจากตัวเมืองไปตามถนนสายยะลา-เบตง ประมาณ 60 กิโลเมตร ตั้งอยู่ในเขตรอยต่ออำเภอบันนังสตา และอำเภอธารโต มีความสวยงามลดหลั่นกันลงมา 9 ชั้น เป็นเอกลักษณ์โดดเด่นเฉพาะตัว

- น้ำตกก็อลองอยู่ในเขตนิกมพัฒนาตนเองภาคใต้ อำเภอบันนังสตา ประกอบด้วย น้ำตก 5 ชั้น ในปี 2510 สมเด็จพระศรีนครินทราบรมราชชนนี ทรงประทานนามน้ำตกแห่งนี้ว่า "น้ำตกสุขทาลัย" มีทิวทัศน์สวยงามมาก ห่างจากตัวเมือง 40 กิโลเมตร ไปตามถนนสายยะลา-เบตง

- ทะเลธารโต เป็นทะเลสาบที่เกิดจากการสร้างเขื่อนบางลางมีพื้นที่กว้างใหญ่ ปัจจุบันประกาศเป็นเขตอุทยานแห่งชาติบางลาง เหมาะในการนั่งเรือ หรือแพ เพื่อชมธรรมชาติ ทิวทัศน์ เกาะแก่งอันสวยงาม อำเภอธารโตได้ส่งเสริมการท่องเที่ยวในบริเวณดังกล่าว โดยการจัดเรือ แพ และอื่นๆ สำหรับบริการนักท่องเที่ยวที่ประสงค์จะล่องแพ ชมทะเลในฝันแห่งนี้

- น้ำตกฮาซาเซห์ เป็นน้ำตกขนาดกลางห่างจากตัวเมืองยะลาประมาณ 100 กิโลเมตร ใช้เส้นทางรถยนต์หรือทางเรือจากเขื่อนบางลาง - บ้านจุฬาภรณ์ พัฒนา 9 แล้วเดินเท้าอีกประมาณ 2 กิโลเมตร ตัวน้ำตกลาดลงมาจากหน้าผาสูงประมาณ 80 เมตรมีความสวยงามมาก ที่สำคัญคือ ร่มรื่นไปด้วยพันธุ์ไม้นานาพันธุ์ และนกนานาชนิดโดยเฉพาะ นกเงือก

- น้ำตกปูโหลเป็นน้ำตกขนาดเล็กที่ตกลงมาจากหน้าผาสูง เต็มไปด้วยละอองน้ำเย็นสดชื่น ห่างจากตัวเมืองยะลา ตามเส้นทางยะลา - เบตง ประมาณ 120 กิโลเมตร แยกซ้ายมือที่ กม. 39 ถึงบ้านวังไทร ตำบลแม่หวาด อำเภอธารโต แล้วเดินเท้าอีกประมาณ 1 กิโลเมตร ใกล้เคียงกันมีเส้นทางเดินป่าศึกษาธรรมชาติเพื่อชมแหล่งพันธุกรรมบัวผุด จุดชมวิวนิน 600 เมตร และ 800 เมตร

- น้ำตกบ้านเขาน้ำตก เป็นน้ำตกขนาดกลางที่ยังไม่ได้รับการพัฒนา มีความสวยงามเป็นธรรมชาติบริสุทธิ์ โดยเฉพาะชั้นบนสุดจะมีความสูงประมาณ 50 เมตร อยู่ห่างจากตัวเมืองยะลาประมาณ 60 กิโลเมตร ใช้เส้นทางบ้านตะบิงดิงจี - อำเภอศรีสาคร แยกขวามือเข้าบ้านเขาน้ำตก ตำบลตลิ่งชัน อำเภอบันนังสตา ซึ่งเป็นถนนลูกรัง แล้วเดินทางเท้าอีกประมาณ 200 เมตร ผืนป่าเหนือน้ำตกเป็นแหล่งพันธุกรรมของปาล์มบังสุรย์ ขึ้นอยู่เป็นบริเวณกว้างนับพันไร่ และมีเฟิร์น คึกค้ำบรรพ์ หรือมหาสะคำ หรือเฟิร์นต้น

(5) **บ่อน้ำร้อนเบตง** ตั้งอยู่หมู่ที่ 2 ตำบลตาเนาะแมเราะ อำเภอเบตง เป็นบ่อน้ำร้อนธรรมชาติ ประกอบด้วย อ่างเก็บน้ำร้อน สระน้ำร้อน และอาคารอาบน้ำแร่ เป็นที่นิยมของนักท่องเที่ยวทั่ว ๆ ไป และนักท่องเที่ยวชาวต่างประเทศ



(6) **เบตงเมืองในหมอก** เป็นเมืองชายแดนที่น่าท่องเที่ยว อยู่ห่างจากตัวเมืองยะลา 140 กิโลเมตร ซึ่งเป็นเมืองที่ผสมผสานวัฒนธรรมของผู้คนต่างเชื้อชาติ ศาสนา ภาษา ไว้อย่างกลมกลืนเหมาะเจาะ มีเอกลักษณ์เฉพาะถิ่น คือ ไม้เบตง ปลาจีน นกนางแอ่นเบตง และตู้ไปรษณีย์ที่ใหญ่ที่สุดในประเทศไทย

(7) **ป่าบาลา-ฮาลา** ชมธรรมชาติป่าที่สมบูรณ์และบริสุทธิ์ที่สุดแห่งหนึ่งในภาคใต้ ตั้งอยู่ในพื้นที่อ.ธารโต - อ.เบตง ห่างจากแม่โหยะลา ประมาณ 80 กม. ลงเรือหางยาวที่บ้านตาพระยา หรือ บ้าน กม.40 ล่องเรือเลียบบ่ออ่างเก็บน้ำเขื่อนบางลาง ประมาณ 1 ชม. ถึงป่าบาลา-ฮาลา และมีนกเงือก ลิง ฯลฯ

6.1.5 ด้านสวนสาธารณะ

(1) สวนขวัญเมือง

อยู่ในเขตเทศบาลเมืองยะลาห่างจากวงเวียนศาลเจ้าพ่อหลักเมืองยะลา ประมาณ 300 เมตรบนเนื้อที่ 207 ไร่ เป็นสวนสาธารณะสำหรับพักผ่อนหย่อนใจ มีสนามกีฬา สนามเด็กเล่นทะเลสาบเทียม ฯลฯ

(2) สวนสาธารณะสนามโรงพิธีช้างเผือก

เป็นสถานที่ท่องเที่ยวและพักผ่อนหย่อนใจ ตั้งอยู่ใจกลางเมืองยะลา บนเนื้อที่ 30 ไร่ ร่มรื่นด้วยดอกไม้ประดับนานาชนิด มีสระน้ำใสสะอาดและศาลากลางน้ำ



(3) เขื่อนป้องกันตลิ่งริมแม่น้ำปาดตานี

ตั้งอยู่ในเขตเทศบาลนครยะลา (เริ่มตั้งแต่บริเวณตลาดเมืองใหม่) ระยะทางประมาณ 1.928 กิโลเมตร (กม.ที่ 4+880-กม.ที่ 6+800) ริมสันเขื่อนปรับปรุงภูมิทัศน์เป็นสถานที่พักผ่อนหย่อนใจ, การท่องเที่ยวและประเพณีวัฒนธรรมตามเทศกาล เช่น วันลอยกระทง ประกอบด้วยทัศนียภาพที่สวยงาม มีสวนหย่อม, สนามเด็กเล่น, ลานกีฬา, ลานอเนกประสงค์, ลานทางเดินริมน้ำ, บ้านไต้ทำน้ำ



6.2 งานประเพณีที่สำคัญของจังหวัดยะลา

6.2.1 งานมหกรรมแข่งขันนกเขาชาวเสียงอาเซียน (วันเสาร์-อาทิตย์ แรกของเดือนมีนาคมทุกปี)

มีขบวนแห่เปิดการแข่งขันโดยมีกลุ่มผู้เลี้ยงนกเขาชาวเสียงจากประเทศมาเลเซียสิงคโปร์ อินโดนีเซีย บรูไน และชมรมผู้เลี้ยงนกเขาชาวเสียงของทุกจังหวัดในประเทศไทย เดินทางมาร่วมการแข่งขัน และมีการจำหน่ายสินค้า ผลิตภัณฑ์อุปกรณ์การเลี้ยงนกเขาชาวทุกชนิด

6.2.2 งานสมโภชหลักเมืองยะลา (วันที่ 25 พฤษภาคม – 4 มิถุนายนของทุกปี)

มีขบวนแห่องค์เจ้าพ่อหลักเมืองจำลองไปรอบเมืองยะลา มีการออกร้านนิทรรศการ และการแสดงสินค้า ผลิตภัณฑ์ของส่วนราชการต่าง ๆ รวมทั้งการแสดงมหรสพพื้นบ้านทางภาคใต้ เช่น มโนราห์ หนังตลุง ดีเกฮูลู ฯลฯ



6.2.3 งานประเพณีของดีเมืองยะลา(วันเสาร์-อาทิตย์แรกของเดือนสิงหาคมของทุกปี)

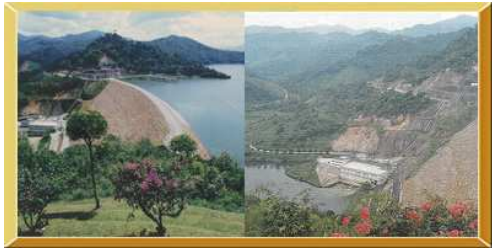
มีขบวนแห่เปิดงานและการแสดงศิลปวัฒนธรรมขนบธรรมเนียมประเพณีพื้นบ้านของชาวจังหวัดภาคใต้ทุกเชื้อชาติ ศาสนา เช่น ขบวนแห่ปลามังกร ช้าง เงาะซาไก รดผลไม้ รดบุปผาชาติ การประกวดแต่งกายชุดบานง ประกวดบายศรีและบุหงาศิริ รำรองเง็ง ซิละ รวมทั้งการแสดงศิลปประเพณีท้องถิ่นของสถานศึกษาต่าง ๆ

6.3 ของดีเมืองยะลา

ได้แก่ ไก่เบตง กบภูเขา กล้วยหิน ส้มโชกุน ลองกอง อาหารจีนเบตง

6.4 จุดเด่นของจังหวัดยะลา

- * ได้สุดสยาม เมืองงามชายแดน
- * จังหวัดเดียวในภาคใต้ ที่ไม่ติดต่อกับทะเล
- * ผังเมืองในเขตเทศบาล ที่สวยงามที่สุดจังหวัดหนึ่ง
- * ความสะอาดเป็นเลิศ ชนะเลิศ 3 ปีซ้อน (เทศบาลนครยะลา)
- * เขื่อนบางลาง (ทะเลภูเขา) เป็นแหล่งผลิตกระแสไฟฟ้าพลังน้ำภาคใต้แห่งแรก



บทที่ 7

ยุทธศาสตร์กลุ่มจังหวัดภาคใต้ชายแดน

(ปัตตานี ยะลา นราธิวาส) / ยุทธศาสตร์จังหวัดยะลา ประจำปี 2548

1. ยุทธศาสตร์กลุ่มจังหวัดภาคใต้ชายแดน (ปัตตานี ยะลา นราธิวาส)

ในการจัดทำยุทธศาสตร์กลุ่มจังหวัดภาคใต้ชายแดน จังหวัดปัตตานีเป็นเจ้าภาพหลักหลักดำเนินการ เริ่มตั้งแต่การวิเคราะห์จุดอ่อน จุดแข็ง โอกาส และข้อจำกัด (SWOT Analysis) ของทั้ง 3 จังหวัด (ปัตตานี ยะลา นราธิวาส) และกำหนดวิสัยทัศน์และยุทธศาสตร์กลุ่มจังหวัดภาคใต้ชายแดน ดังนี้

1.1 การวิเคราะห์ SWOT กลุ่มจังหวัดภาคใต้ชายแดน

จุดแข็ง Strength	จุดอ่อน Weakness	โอกาส Opportunity	อุปสรรค Threat
<p>S1. มีการดำรงอยู่ของศิลปวัฒนธรรมและภูมิปัญญาของท้องถิ่นที่หลากหลาย</p> <p>S2. มีทุนทางสังคม โดยเฉพาะทรัพยากรมนุษย์ส่วนใหญ่ที่นับถือ</p>	<p>W1. คุณภาพการศึกษาอยู่ในเกณฑ์ค่อนข้างต่ำ</p> <p>W2. ความรู้สึกไม่ปลอดภัยในชีวิตและทรัพย์สินของประชาชน</p> <p>W3. ภาคเกษตร</p>	<p>O1. มีที่ตั้งได้เปรียบเชิงภูมิศาสตร์และเป็นเมืองชายแดน ที่มีความหลากหลายทางวัฒนธรรม สามารถเชื่อมโยงไปสู่นานาชาติ (เอเชียใต้ ตะวันออก</p>	<p>T1. การนำเสนอข้อมูลข่าวสารเกินความเป็นจริงทำให้เกิดภาพพจน์</p> <p>ภาพลักษณ์ความไม่ปลอดภัยของพื้นที่และ</p>

<p>ศาสนาอิสลามที่สามารถเชื่อมโยงโลกมลายูและมุสลิม</p> <p>S3. เป็นพื้นที่ชายแดนที่เชื่อมโยงการค้า การลงทุน การคมนาคม การท่องเที่ยวเชิงอนุรักษ์และวัฒนธรรม ทรัพยากรชายฝั่งกับประเทศระดับอนุภูมิภาค</p>	<p>และอุตสาหกรรมยังการพัฒนาในมิติด้านการตลาด การผลิต การเพิ่มมูลค่าและการเข้าถึงข้อมูลข่าวสารการตลาดของเกษตรกร</p> <p>W4. การเข้าถึงสารสนเทศของประชาชนอยู่ในระดับต่ำ</p>	<p>กลาง) ทั้งระดับการศึกษา ศาสนา วัฒนธรรม การค้าและการลงทุน</p> <p>O2. เป็นพื้นที่ติดต่อกับประเทศเพื่อนบ้าน มีการค้าเสรี AFTA และใช้ประโยชน์กับทรัพยากรการผลิต ผลผลิตทางการเกษตร และเกษตรอุตสาหกรรม</p>	<p>ขยายวงความขัดแย้งในพื้นที่เพิ่มขึ้น ทำให้เป็นอุปสรรคต่อการลงทุนและการท่องเที่ยว</p> <p>T2. การทำประมงกับประเทศเพื่อนบ้านต้องนำสินค้าสัตว์น้ำไปขึ้นท่าเทียบเรือประเทศเพื่อนบ้าน</p>
<p>จุดแข็ง Strength</p>	<p>จุดอ่อน Weakness</p>	<p>โอกาส Opportunity</p>	<p>อุปสรรค Threat</p>
<p>S4. เป็นศูนย์กลางเชื่อมโยงทางการศึกษา ศาสนาอิสลาม</p> <p>S5. มีศักยภาพทางด้านการเกษตรการประมง และการเพาะเลี้ยงสัตว์น้ำชายฝั่ง</p> <p>S6. มีพระตำหนักที่ประทับในพื้นที่และโครงการพระราชดำริ ที่สามารถเป็นตัวอย่างให้ประชาชนเรียนรู้</p> <p>S7. ป่าสาละ – บาลา อุดมสมบูรณ์</p> <p>S8. มีศักยภาพในการประกอบกิจกรรมอุตสาหกรรม</p>	<p>W5. การใช้ประโยชน์จากการลงทุนของภาครัฐไม่เต็มที่ ประชาชนยังไม่ใช้เวลาในการประกอบอาชีพอย่างเต็มศักยภาพ</p> <p>W6. ทรัพยากรธรรมชาติและสิ่งแวดล้อมถูกทำลายและยังขาดการบริหารจัดการอย่างเป็นระบบ</p> <p>W7. การปกครองส่วนท้องถิ่นยังไม่เข้มแข็งการบริหารจัดการให้ภาคประชาชนเข้ามามีส่วนร่วมในการกำหนดทิศทางการพัฒนาอย่างไม่สมบูรณ์เต็มที่</p> <p>W8. ประชาชนมี</p>	<p>O3. อยู่ในพื้นที่ความร่วมมือของกลุ่มพัฒนาเศรษฐกิจ IMT – GI โดยเฉพาะผลของการผลักดัน “รัฐกลันตัน” ให้เป็นส่วนหนึ่งของโครงการ</p> <p>O4. ความสมบูรณ์ของทรัพยากรป่าไม้ ความสวยงามทางธรรมชาติและกระแสอนุรักษ์ธรรมชาติ ก่อให้เกิดโอกาส และ การใช้ ประโยชน์เชิงอนุรักษ์</p> <p>O5. รัฐบาลมีนโยบายที่เอื้ออำนวยต่อการพัฒนาเศรษฐกิจและสังคมใน 3 จังหวัดชายแดนภาคใต้ อีกทั้งการปฏิรูประบบ</p>	<p>T3. ลัทธิกีดกันการค้าได้กำหนดมาตรการในเรื่องสิ่งแวดลอม สุขอนามัย สิทธิมนุษยชนจะมีผลกระทบต่ออุตสาหกรรม การเกษตร</p> <p>T4. บุคคลภายนอกพื้นที่ขาดความเข้าใจในเรื่องศาสนาและวัฒนธรรม ขนบธรรมเนียม ประเพณีท้องถิ่นอย่างถ่องแท้</p>

	ปัญหาสุขภาพอนามัย โดยเฉพาะภาวะมารดาและทารกตายจากการคลอดระหว่างประเทศ	ราชการและการจัดการภาครัฐในแนวใหม่ ทำให้ท้องถิ่นสามารถจัดการ บริหารได้ ด้วยตนเอง O6.วิธีชีวิตเชื่อมโยงกับโลกมลายู	
	W9.ขาดเส้นท่างมาตรฐานที่เชื่อมโยงกับแนวแกนพัฒนาภาคใต้ชายฝั่งตะวันตกและระหว่างประเทศ		
จุดแข็ง Strength	จุดอ่อน Weakness	โอกาส Opportunity	อุปสรรค Threat
	W10.ประชาชนส่วนหนึ่งยังไม่เข้าใจวัฒนธรรมชนบทธรรมนิยมประเพณีที่ถูกต้อง		

1.2 วิสัยทัศน์กลุ่มจังหวัดภาคใต้ชายแดน (ปัตตานี ยะลา นราธิวาส)

“เป็นศูนย์กลางอุตสาหกรรมอาหารฮาลาล อิสลามศึกษานานาชาติ การค้าชายแดนกับประเทศเพื่อนบ้านและโลกมุสลิม บนพื้นฐานแห่งคุณภาพชีวิตที่ดี และดินแดนแห่งสันติสุข”

1.3 เป้าประสงค์กลุ่มจังหวัดภาคใต้ชายแดน

1. เพิ่มมูลค่าการส่งออกอาหารฮาลาล
2. เพิ่มมูลค่าการค้าชายชายแดน
3. เพิ่มรายได้จากการท่องเที่ยว/จำนวนนักท่องเที่ยว
4. เป็นศูนย์กลางอิสลามศึกษานานาชาติ
5. ควบคุมสถานการณ์ความไม่สงบเรียบร้อย

1.4 ประเด็นยุทธศาสตร์กลุ่มจังหวัดภาคใต้ชายแดน

1. อุตสาหกรรมอาหารฮาลาล (จ.ปัตตานี ผู้รับผิดชอบหลัก)
2. เป็นศูนย์กลางอิสลามศึกษานานาชาติ (จ.ยะลา ผู้รับผิดชอบหลัก)
3. การค้าชายแดนและการท่องเที่ยว (จ.นราธิวาส ผู้รับผิดชอบหลัก)
4. เสริมความมั่นคง (จ.ยะลา ผู้รับผิดชอบหลัก)

2. ยุทธศาสตร์จังหวัดยะลา

ได้แต่งตั้งคณะทำงานจัดทำวิสัยทัศน์และยุทธศาสตร์การพัฒนาจังหวัดยะลา ตามคำสั่งจังหวัดยะลา ที่ 1817/2546 ลงวันที่ 23 กันยายน 2546 ประกอบด้วย ผู้ว่าราชการจังหวัดยะลา เป็นประธาน ผู้แทนจากภาคราชการ ภาคเอกชน องค์กรปกครองส่วนท้องถิ่น ภาคประชาชน ผู้นำศาสนา เป็นคณะทำงานและหัวหน้าสำนักงานจังหวัดยะลา เป็นคณะทำงานและเลขานุการ

2.1 ได้ประชุมคณะทำงานจัดทำวิสัยทัศน์และยุทธศาสตร์การพัฒนาจังหวัดยะลาพร้อมด้วยส่วนราชการที่เกี่ยวข้อง เพื่อวิเคราะห์จุดอ่อน จุดแข็ง โอกาส และข้อจำกัด รวมทั้ง ยกร่างวิสัยทัศน์และยุทธศาสตร์จังหวัดยะลา และได้มีการประชุมปรับปรุงประเด็นยุทธศาสตร์ เพื่อดำเนินการจัดทำยุทธศาสตร์จังหวัด ในปี 2548 สรุปดังนี้

การวิเคราะห์ศักยภาพจังหวัดยะลา

จุดแข็ง (Strength)	จุดอ่อน (Weakness)	โอกาส (Opportunity)	ข้อจำกัด/อุปสรรค (Threat)
1. เป็นศูนย์กลางการคมนาคมและพาณิชยกรรมของจังหวัดชายแดนภาคใต้ติดชายแดนมาเลเซีย 2. มีความ	1. ภาพลักษณ์ความไม่สงบภายในเป็นอุปสรรคต่อการพัฒนาการลงทุนและการท่องเที่ยว 2. ประชาชนเรียนรู้	1. มีที่ตั้งเป็นศูนย์กลางและเป็นเมืองชายแดนที่มีความหลากหลายทางวัฒนธรรมสามารถเชื่อมโยงไปสู่	1. พื้นที่ส่วนที่ติดกับมาเลเซียเป็นหุบเขาสูง 2. กฎหมายที่เกี่ยวข้องล้าสมัยขาดการบังคับใช้

หลากหลายทางด้านการศึกษา (ภาษาและสาขาวิชา) ศาสนา และวัฒนธรรม	น้อย ความตื่นตัวในการพัฒนาคุณภาพชีวิตของตนมีน้อยกว่าที่ควร	นานาชาติ (เอเชียตะวันออกเฉียง เอเชียใต้ ตะวันออกกลาง) ทั้งระดับการศึกษา ศาสนา วัฒนธรรม การค้า และการลงทุน	อย่างจริงจัง 3.ข่าวสารจากภายนอกเกี่ยวกับความไม่สงบในพื้นที่เป็นอุปสรรคต่อการพัฒนาการลงทุน
จุดแข็ง (Strength)	จุดอ่อน (Weakness)	โอกาส (Opportunity)	ข้อจำกัด/ อุปสรรค (Threat)
3. พื้นที่การเกษตรมีความอุดมสมบูรณ์ทำให้ผลผลิตทางการเกษตรมีคุณภาพและปริมาณมากเป็นศูนย์กลางการตลาดทางการเกษตร (ยางพาราและผลไม้) 4. มีความสวยงามทางธรรมชาติ อากาศดี ฝั่งเมืองสวย มีทรัพยากรและระบบนิเวศที่ยังสมบูรณ์ 5. เป็นแหล่งผลิตพลังงานไฟฟ้า	3.ภาคเกษตรและอุตสาหกรรมยังขาดการพัฒนาในมิติด้านการตลาด การผลิต การเพิ่มมูลค่า และการลงทุนขนาดใหญ่ 4. การคมนาคมขนส่งไม่สะดวก	2. เป็นพื้นที่ติดต่อกับประเทศเพื่อนบ้าน มีการค้าเสรี (AFTA) และใช้ประโยชน์จากทรัพยากรมาผลิตผลผลิตทางการเกษตรและเกษตรอุตสาหกรรม 3. ความสมบูรณ์ทางธรรมชาติและกระแสอนุรักษ์ทางธรรมชาติก่อให้เกิดโอกาสและประโยชน์เชิงอนุรักษ์จากทรัพยากรธรรมชาติ 4. รัฐบาลมีนโยบายที่เอื้ออำนวยต่อการพัฒนาเศรษฐกิจและ	

6. เป็นศูนย์กลางการบริการสาธารณสุขประชาชนสนใจสุขภาพและการออกกำลังกาย	สังคมใน 3 จังหวัดชายแดนภาคใต้ อีกทั้งการปฏิรูประบอบราชการ และการจัดการภาครัฐในแนวใหม่ ทำให้ท้องถิ่นสามารถจัดการ บริหารได้ด้วยตนเอง	
--	--	--

2.2 วิสัยทัศน์จังหวัดยะลา

“ยะลาเมืองน่าอยู่ คู่สันติสุข รุกก้าวทันโลก”

2.3 เป้าประสงค์จังหวัดยะลา

- 1) ประชาชนมีความปลอดภัยในชีวิตและทรัพย์สิน
- 2) ประชาชนมีความรู้ คุณธรรม จริยธรรม และดำรงชีวิตร่วมกันอย่างมีความสุข
- 3) เพิ่มมูลค่าสินค้าเกษตรและอุตสาหกรรมเกษตร
- 4) ความยากจนหมดภายในปี 2550
- 5) ผู้ลงทะเบียนได้รับการแก้ไขปัญหาและความยากจนเชิงบูรณาการ
- 6) เพิ่มมูลค่าการค้าชายแดน
- 7) ประชาชนมีคุณภาพชีวิต สิ่งแวดล้อมด้านสุขภาพและสวัสดิการสังคม
- 8) เพิ่มจำนวนนักท่องเที่ยวและรายได้จากการท่องเที่ยว
- 9) มีแหล่งท่องเที่ยวที่มีคุณภาพ ได้มาตรฐานและเส้นทางคมนาคมที่สะดวก

2.5 ประเด็นยุทธศาสตร์จังหวัดยะลา

- 1) เสริมสร้างสันติสุข ประกอบด้วย 3 กลยุทธ์
 - (1) การป้องกัน
 - (2) การพัฒนาเสริมความมั่นคง
 - (3) การปราบปราม

2) การศึกษานานาชาติและการจัดการศึกษา ศาสนา และ

วัฒนธรรม ประกอบด้วย 4 กลยุทธ์

- (1) พัฒนาการศึกษาระดับพื้นฐานสู่มาตรฐานการศึกษา
- (2) พัฒนาทักษะพื้นฐานและทักษะอาชีพของเด็กและเยาวชน
- (3) พัฒนาการศาสนา ศิลปะ และวัฒนธรรม
- (4) พัฒนาการอุดมศึกษาสู่มาตรฐานการศึกษา

3) พัฒนาด้านการเกษตรและอุตสาหกรรมเกษตร ประกอบด้วย

11 กลยุทธ์

- (1) เกษตรกรสามารถเข้าถึงแหล่งทุน
- (2) การตรวจรับรองมาตรฐานสินค้าเกษตร
- (3) กระบวนการผลิตที่มีประสิทธิภาพเกษตร
- (4) การบริหารจัดการตลาดที่มีประสิทธิภาพ
(การซื้อ/การขาย/การเก็บรักษา/การแปรรูป/การขนส่ง/การส่งออก)
- (5) การพัฒนาสถาบันเกษตรกรและองค์กรเกษตรกรให้เข้มแข็ง
- (6) เกษตรรองรับสินค้าฮาลาล
- (7) การจัดแหล่งเรียนรู้ให้เกษตรกรมีทักษะความรู้
- (8) หน่วยงานมีองค์ความรู้และเทคโนโลยีสารสนเทศที่ทันสมัย
- (9) โครงสร้างพื้นฐานเพียงพอเหมาะสม
- (10) การจัดหาและพัฒนาบุคลากร
- (11) การเกษตรตามแนวเศรษฐกิจพอเพียง

4) การแก้ไขปัญหาความยากจน ประกอบด้วย 13 กลยุทธ์

- (1) กระบวนการเพิ่มรายได้
- (2) กระบวนการขยายโอกาส
- (3) กระบวนการลดรายจ่าย
- (4) เสริมสร้างความเข้มแข็งของชุมชน
- (5) การพัฒนาฐานข้อมูลครัวเรือน/ผู้ลงทะเบียนปัญหาสังคม
เชิงบูรณาการ

- (6) กระบวนการปรับโครงสร้างหนี้
- (7) การจัดสรรที่ดินทำกิน
- (8) การขยายงานภาครัฐ
- (9) การส่งเสริมการลงทุนขนาดใหญ่
- (10) กระบวนการมีส่วนร่วม
- (11) บ้าน/บ้านเช่าเอื้ออาทร
- (12) การเข้าถึงแหล่งทุน
- (13) การปรับปรุงแก้ไขระเบียบกฎหมายที่เป็นอุปสรรค

5) พัฒนาศูนย์กลางคมนาคมระดับอนุภูมิภาคและการค้าชายแดน

ประกอบด้วย 6 กลยุทธ์

- (1) พัฒนาระบบเทคโนโลยีสารสนเทศและระบบข้อมูล
การนำเข้า ส่งออก ให้ครบทันสมัย สะดวกและรวดเร็ว
- (2) พัฒนาด้านชายแดนอำเภอเบตงให้เป็น One Stop Service
- (3) พัฒนาบุคลากรภาครัฐและภาคเอกชนให้มีความรู้ ทักษะ
ด้านการค้ากับต่างประเทศ
- (4) พัฒนาสินค้าในท้องถิ่นให้มีมาตรฐานตรงตามความ
ต้องการของตลาดต่างประเทศ
- (5) สร้างเครือข่ายความร่วมมือทางการค้ากับต่างประเทศ
- (6) สร้างระบบเครือข่ายคมนาคมที่ได้มาตรฐานทันสมัย
เชื่อมโยงกับประเทศเพื่อนบ้านและจังหวัดใกล้เคียง

6) การพัฒนาคุณภาพชีวิตและเมืองน่าอยู่ ประกอบด้วย

4 กลยุทธ์

- (1) การพัฒนาคุณภาพชีวิต
- (2) การพัฒนาคุณภาพชีวิตด้านสวัสดิการสังคม
- (3) การใช้มาตรการทางผังเมือง
- (4) การพัฒนาสิ่งแวดล้อมตามธรรมชาติ

7) ด้านการส่งเสริมธุรกิจการท่องเที่ยวเชิงนิเวศ ประกอบด้วย

3 กลยุทธ์

- (1) พัฒนาเครือข่ายคมนาคมระดับชุมชน/หมู่บ้านและแหล่งท่องเที่ยว
- (2) พัฒนาองค์ความรู้ให้กับชุมชน/ท้องถิ่นในการพัฒนาบุคลากรให้เป็นมัคคุเทศก์ท้องถิ่น
- (3) พัฒนาร้านอาหารให้มีคุณภาพได้มาตรฐานเพื่อรองรับนักท่องเที่ยว

โครงการพัฒนาและขยายพันธุ์ไม้ดอกไม้เมืองหนาว		ยะลา
7. โครงการปรับสภาพภูมิทัศน์ศาลหลักเมืองยะลา	1,100,000	สนง.โยธาธิการและผังเมืองจังหวัดยะลา
8. โครงการพัฒนาสิ่งแวดล้อมเพื่อสุขภาพและสวัสดิการสังคม	1,000,000	สนง.สาธารณสุขจังหวัดยะลา
9. โครงการสิ่งแวดล้อมดี ซีวีเอส ในเมืองน่ายู่	200,000	สนง.สาธารณสุขจังหวัดยะลา
รวม 9 โครงการ	55,000,000	

3.6 การนำเสนอยุทธศาสตร์การพัฒนาจังหวัดยะลา และการจัดทำ

คำรับรองการปฏิบัติการ ประจำปีงบประมาณ พ.ศ. 2548

ผู้ว่าราชการจังหวัดยะลา (นายบุญยสิทธิ์ สุวรรณรัตน์) ได้นำเสนอยุทธศาสตร์การพัฒนาจังหวัดยะลา และลงนามคำรับรองการปฏิบัติราชการประจำปีงบประมาณ พ.ศ.2548 กับรองนายกรัฐมนตรี (ศาสตราจารย์ปุระชัย เปี่ยมสมบูรณ์) ที่ได้รับมอบหมายให้กำกับกำกับการปฏิบัติราชการในส่วนภูมิภาค โดยมีโครงการตามยุทธศาสตร์การพัฒนาจังหวัด ดังนี้

โครงการ	งบประมาณที่ได้รับจัดสรรในปีงบประมาณ พ.ศ. 2548	หน่วยงานรับผิดชอบ
1. โครงการปลูกยางพาราในพื้นที่ว่างเปล่าและเหมาะสมในการปลูกยาง	25,000,000	สนง.กองทุนสงเคราะห์การทำสวนยางจังหวัดยะลา
2. โครงการเพิ่มประสิทธิภาพและปรับปรุงคุณภาพไม้ผล	5,000,000	สนง.เกษตรจังหวัดยะลา
3. โครงการจัดเจรจาการค้า	2,000,000	สนง.พาณิชย์จังหวัดยะลา
4. โครงการโรงเรียนสมบูรณแบบ	10,000,000	สนง.เขตพื้นที่การศึกษาระยะลา เขต 1
5. โครงการไม้ยางแปรรูปและเฟอร์นิเจอร์เพื่อการส่งออก	8,000,000	สนง.อุตสาหกรรมจังหวัดยะลา
6. โครงการปรับปรุงพัฒนาภูมิทัศน์บริเวณ	2,700,000	สนง.โยธาธิการและผังเมืองจังหวัด

บทที่ 8

สรุปการดำเนินงานตามยุทธศาสตร์การพัฒนาจังหวัดยะลาตามคำรับรองการปฏิบัติราชการ ปีงบประมาณ 2547 ประเมินโดยมหาวิทยาลัยราชภัฏยะลา ดังนี้

มิติที่ 1 มิติด้านประสิทธิภาพตามพันธกิจ

มิติที่ 1.1 ตัวชี้วัดกลุ่มจังหวัด

ผลการดำเนินงาน ของปีงบประมาณ 2547 ของตัวชี้วัดกลุ่มจังหวัดมีสถานะคะแนนเท่ากับ 1.0560 โดยมีรายละเอียด ดังนี้

1. ร้อยละที่เพิ่มขึ้นของมูลค่าส่งออกสินค้าฮาลาล

ผลการดำเนินงานร้อยละที่เพิ่มขึ้นของข้อมูลค่าส่งออกสินค้าฮาลาล ของปีงบประมาณ 2547 ทางกลุ่มจังหวัดได้ตั้งเป้าไว้ในปีงบประมาณ 2547 จะต้องมียอดมูลค่าเพิ่มร้อยละ 15 ซึ่งจากการดำเนินงานประจำปี 2547 พบว่ามียอดการส่งออก 741 ล้านบาท เพิ่มขึ้นจากปีที่ผ่านมาร้อยละ 28.65 ส่งผลให้ตัวชี้วัดมีค่าสถานะคะแนนเท่ากับ 5

2. ร้อยละที่เพิ่มขึ้นของมูลค่าการค้าชายแดน

ผลการดำเนินงานร้อยละที่เพิ่มขึ้นของมูลค่าการค้าชายแดน มีมูลค่า 5,289.19 ล้านบาท ซึ่งมีมูลค่าเพิ่มขึ้นจากปี 2546 (4,935.86 ล้านบาท) เป็นเป้าหมายที่วางไว้ที่ระดับ 3 คะแนน

3. ร้อยละที่เพิ่มขึ้นของรายได้จากการท่องเที่ยว

ผลการดำเนินงานของร้อยละที่เพิ่มขึ้นของรายได้จากการท่องเที่ยวของปีงบประมาณ 2547 ในรอบ 9 เดือนที่ผ่านมา มีจำนวน 3,326.85 ล้านบาท ซึ่งมีผลการดำเนินงานที่ลดลงจากปีงบประมาณ 2546 (มีรายได้จากการท่องเที่ยว 4,688 ล้านบาท) เนื่องจากส่วนกลางเป็นผู้จัดเก็บข้อมูล(สำนักงานการท่องเที่ยวแห่งประเทศไทย) อีกทั้งปัญหาความไม่สงบในพื้นที่ ส่งผลให้ตัวชี้วัดมีค่าสถานะคะแนนเท่ากับ 1

มิติที่ 1.2 ตัวชี้วัดจังหวัด

ผลการดำเนินงานของปีงบประมาณ 2547 ของตัวชี้วัดจังหวัดมีสถานะคะแนนเท่ากับ 3.9767 โดยมีรายละเอียด ดังนี้

1. ร้อยละที่เพิ่มของผลิตภัณฑ์มวลรวมของจังหวัด (GPP)

ผลการดำเนินงานของร้อยละที่เพิ่มขึ้นของผลิตภัณฑ์มวลรวมของจังหวัด (GPP) ของปีงบประมาณ 2547 ยังไม่สามารถรายงานข้อมูลตัวชี้วัดได้ เนื่องจากต้องอาศัยข้อมูลจากส่วนกลาง จึงทำให้สถานะของตัวชี้วัดมีคะแนนเท่ากับ 1 แต่อย่างไรก็ตาม ผู้ประเมินคาดว่าสามารถบรรลุเป้าหมายที่วางไว้ คือร้อยละ 8 หรือมีสถานะคะแนนเท่ากับ 5 ทั้งนี้เนื่องจากในรอบ 10 ปีที่ผ่านมาร้อยละ 30 ของ GPP เป็นมูลค่าของสินค้าเกษตร โดยมีพืชเศรษฐกิจที่สำคัญ คือ ยางพารา ทุเรียน ลองกองและส้มโชกุน เนื่องจากพืช เนื่องจากพืชทั้ง 4 ชนิด มีมูลค่าสูงขึ้นจากปี 2546 เป็นร้อยละ 28.84

2. ร้อยละที่ลดลงของคนในครัวเรือนที่มีรายได้เฉลี่ยต่ำกว่าคนละ 20,000 บาท ต่อปี

ผลการดำเนินงานของร้อยละที่ลดลงของคนในครัวเรือนที่มีรายได้เฉลี่ยต่ำกว่าคนละ 20,000 บาทต่อปี ในรอบปีงบประมาณ 2547 ภายใต้การดำเนินงานของสำนักงานพัฒนาชุมชนจังหวัดยะลา จะเห็นได้ว่ามีครัวเรือนที่มีรายได้เฉลี่ยต่ำกว่า 20,000 บาทต่อปี จำนวน 1,633 ครัวเรือน สามารถลดลงจากปี 2546 (จาก 3,677 ครัวเรือน) คิดเป็นร้อยละ 55.59 ซึ่งมีผลการแก้ไขปัญหาความยากจน โดยคณะกรรมการศูนย์

ประสานงานองค์กรชุมชนขับเคลื่อนนรณรงค์การลดค่าใช้จ่ายในครัวเรือน ประกอบกับราคาขายที่สูงขึ้นอย่างต่อเนื่องและการมีผลผลิตทางการเกษตรที่สูงขึ้น จะส่งผลให้จำนวนครัวเรือนที่มีรายได้เฉลี่ยต่ำกว่าคนละ 20,000 บาทต่อปีลดลง ส่งผลให้สถานะคะแนนของตัวชี้วัดเท่ากับ 5

3. ร้อยละที่เพิ่มขึ้นของมูลค่าสินค้าเกษตร

ผลการดำเนินงานของร้อยละที่เพิ่มขึ้นของมูลค่าสินค้าเกษตรของปีงบประมาณ 2547 ภายใต้การดำเนินงานของสำนักงานเกษตรจังหวัดยะลา ร่วมกับสำนักงานเกษตรและสหกรณ์จังหวัดยะลา โดยจังหวัดมีมูลค่าสินค้าเกษตร (ยางพารา, ทุเรียน, ลองกอง, ส้มโชกุน) จำนวน 11,792 ล้านบาท คิดเป็นมูลค่าที่เพิ่มขึ้นจากปี 2546 (8,416 ล้านบาท) ร้อยละ 40.11 ซึ่งสินค้าเกษตรที่สำคัญที่ส่งผลให้มูลค่าสินค้าเกษตรเพิ่มขึ้น ก็คือ ยางพารา (เพิ่มขึ้นร้อยละ 41.81) ส่งผลให้สถานะคะแนนของตัวชี้วัดมีค่าเท่ากับ 5

4. ร้อยละที่เพิ่มขึ้นของนักท่องเที่ยวในจังหวัดยะลา

ผลการดำเนินงานของร้อยละที่เพิ่มขึ้นของนักท่องเที่ยวในจังหวัดยะลาของปีงบประมาณ 2547 ภายใต้การดำเนินงานของศูนย์ท่องเที่ยวกีฬาและนันทนาการจังหวัดยะลา ร่วมกับสำนักงานการท่องเที่ยวแห่งประเทศไทย เขต 3 จังหวัดนราธิวาส จะเห็นได้ว่า มีจำนวนนักท่องเที่ยว 319,535 คน (ปี 2546 มีจำนวนนักท่องเที่ยว 290,144 คน) เพิ่มขึ้นโดยมีร้อยละ 10.13 ผลการดำเนินงานเป็นไปตามเป้าหมายที่วางไว้ ส่งผลให้สถานะคะแนนของตัวชี้วัดมีค่าเท่ากับ 5

5. ร้อยละของประชากรวัย 3-15 ปี ที่ได้รับการศึกษาภาคบังคับ

ผลการดำเนินงานของร้อยละของประชากรวัย 3-15 ปี ที่ได้รับการศึกษาภาคบังคับ ของปีงบประมาณ 2547 ภายใต้การดำเนินงานของสำนักงานเขตพื้นที่การศึกษายะลา เขต 1 มีจำนวน 105,104 คน จากจำนวนทั้งหมด 118,191 คิดเป็นร้อยละเท่ากับ 88.93 ซึ่งสูงกว่าเป้าหมายที่วางไว้คือร้อยละ 75 เนื่องจากได้จัดให้มีโครงการพัฒนาระบบการรับนักเรียน ที่มีวัตถุประสงค์เพื่อจัดโอกาสให้เด็กวัยเรียนทุกคนได้เข้าถึงและรับบริการการศึกษาอย่างทั่วถึงและเสมอภาค ทำให้สถานะของคะแนนของตัวชี้วัดเท่ากับ 5

6. ร้อยละของผู้สำเร็จการศึกษาภาคบังคับที่ได้ศึกษาต่อ

ผลการดำเนินงานของร้อยละของผู้สำเร็จการศึกษาภาคบังคับที่ได้ศึกษาต่อของปีงบประมาณ 2547 ภายใต้การดำเนินงานของสำนักงานเขตพื้นที่การศึกษาที่ยะลา เขต 1 จะเห็นได้ว่าจำนวนนักเรียนที่จบการศึกษาภาคบังคับ มีจำนวน 6,088 คน โดยเข้ารับการศึกษาต่อ จำนวน 5,907 คน คิดเป็นร้อยละ 97.03 ซึ่งสูงกว่าเป้าหมายที่วางไว้คือร้อยละ 95 เนื่องจากผู้ปกครอง ประชาชน มีความเข้าใจในการจัดการศึกษา และเห็นความสำคัญของการศึกษาของบุตรหลานมากขึ้น รวมทั้งสถานศึกษา และหน่วยงานให้ความร่วมมือในการจัดการศึกษาตาม พ.ร.บ. การศึกษาและตามรัฐธรรมนูญมากขึ้น ทำให้สถานะของคะแนนของตัวชี้วัดเท่ากับ 5

7. ร้อยละของสถานบริการสุขภาพที่ผ่านเกณฑ์ “มาตรฐานบริการสาธารณสุข” ผลการดำเนินงานสาธารณสุข ของปีงบประมาณ 2547 ภายใต้การดำเนินงานของสำนักงานสาธารณสุขภาพในจังหวัดยะลาทั้ง 7 แห่ง ผ่านเกณฑ์มาตรฐานบริการสาธารณสุขครบทั้ง 7 แห่ง คิดเป็นร้อยละ 100 ซึ่งมีผลการดำเนินงานสูงกว่าเป้าหมายที่วางไว้ ทั้งนี้เนื่องจากมีคณะกรรมการพัฒนาภาพเครือข่ายบริการสุขภาพระดับจังหวัด อำเภอ ติดตามความก้าวหน้าอย่างต่อเนื่องส่งผลให้สถานะคะแนนของตัวชี้วัดมีค่าเท่ากับ 5

8. ร้อยละเฉลี่ยของการดำเนินงานโครงการที่ได้รับจัดสรรงบประมาณและเงินอื่น ๆ ตามยุทธศาสตร์การพัฒนาจังหวัดผลการดำเนินงานโครงการที่ได้รับการจัดสรรงบประมาณและเงินอื่น ๆ ตามยุทธศาสตร์การพัฒนาระดับจังหวัดของปีงบประมาณ 2547 จำนวน 44 โครงการ โดยเป็นงบที่ดำเนินการตามยุทธศาสตร์การพัฒนาระดับจังหวัด 10 โครงการ จำนวนเงินประมาณ 30,241,000 บาท และงบที่ดำเนินการเพื่อแก้ปัญหาเร่งด่วนและเพิ่มประสิทธิภาพการบริหารจัดการแบบบูรณาการ จำนวน 34 โครงการ จะเห็นได้ว่ามีผลการดำเนินงานเฉลี่ยทุกโครงการ เท่ากับ 96.14% มีค่าสถานะของคะแนนตามตัวชี้วัด เฉลี่ย เท่ากับ 4.6144

มิติที่ 1.3 สัมฤทธิ์ผลตามนโยบายเร่งด่วนของรัฐบาล

ผลการดำเนินงานร้อยละของปีงบประมาณ 2547 ของตัวชี้วัดสัมฤทธิ์ผลตามนโยบายเร่งด่วนของรัฐบาล มีสถานะคะแนนเท่ากับ 3.578 โดยมีรายละเอียด ดังนี้

1. ร้อยละของหมู่บ้านเข้มแข็งที่เอาชนะยาเสพติด

ผลการดำเนินงานร้อยละของหมู่บ้านเข้มแข็งที่ชนะยาเสพติดในรอบปีงบประมาณ 2547 ภายใต้การดำเนินงานของที่ทำการปกครองจังหวัด,อำเภอ/กิ่งอำเภอ พบว่า จังหวัดยะลามีจำนวนผู้เสพยาเสพติดไม่เกิน 5 คนต่อประชากร 1,000 คน ตามเกณฑ์ชี้วัดของ ป.ป.ส. ครบทุกหมู่บ้าน (8 อำเภอ 368 หมู่บ้าน) ทำให้สามารถดำเนินการได้ร้อยละ 100 หรือครบทุกหมู่บ้านเนื่องจังหวัดได้แต่งตั้งคณะทำงานติดตามผลการปฏิบัติในระดับจังหวัดและให้อำเภอ/กิ่งอำเภอดำเนินการในลักษณะเดียวกัน รวมทั้งในระดับอำเภอ/กิ่งอำเภอได้จัดอบรมหลักสูตรการรักษาความสงบเรียบร้อยภายในหมู่บ้าน โดยบูรณาการเป้าหมายนำผู้ประสานพลังแผ่นดินเข้าร่วมอบรมด้วย เพื่อจัดตั้งเป็นชุดรักษาความสงบเรียบร้อย และเฝ้าระวังการแพร่ระบาดของยาเสพติด จึงทำให้สถานะของตัวชี้วัดมีคะแนนเท่ากับ 5

2. ร้อยละที่ลดลงของอัตราการว่างงาน

การดำเนินงานของร้อยละที่ลดลงของอัตราการว่างงาน ในรอบ 9 เดือน ของปีงบประมาณ 2547 พบว่า มีอัตราการว่างงานเฉลี่ยในรอบ 9 เดือน เท่ากับ 1.49 โดยเพิ่มขึ้นจากปีงบประมาณ 2546 ที่มีอัตราการว่างงาน 1.29 ทำให้ไม่สามารถบรรลุเป้าหมายที่วางไว้ คือ ลดลงร้อยละ 1 เนื่องจากการให้ความร่วมมือของประชาชนในการให้ข้อมูลน้อยลง เนื่องจากเกิดความหวาดกลัวไม่ไว้วางใจเจ้าหน้าที่ ซึ่งมีผลทำให้ได้ข้อมูลที่เป็นข้อเท็จจริงน้อยลง ทำให้ความน่าเชื่อถือของข้อมูลน้อยลง จึงส่งผลให้สถานะคะแนนของตัวชี้วัดมีค่าเท่ากับ 1

3. ระดับความสำเร็จของการจัดการจัดทำทะเบียน เพื่อแก้ไขปัญหาสังคม และความยากจนเชิงบูรณาการ

การดำเนินงานของระดับความสำเร็จของการจัดทำทะเบียน เพื่อแก้ไขปัญหาสังคมและความยากจนเชิงบูรณาการ ในปีงบประมาณ 2547 ภายใต้การดำเนินงานของที่ทำการปกครองจังหวัด, อำเภอ/กิ่งอำเภอ พบว่า ได้จัดทำทะเบียนดังกล่าวเสร็จจัดเรียบร้อยตามกระบวนการจัดเก็บของ ก.พ.ร. ทั้ง 5 ชั้น โดยมีผู้มาลงทะเบียนทั้งสิ้น 59,695 ราย เนื่องจาก อำเภอ/กิ่งอำเภอมีการประชาสัมพันธ์โดยต่อเนื่องทั้ง ทำให้ประชาชนมาลงทะเบียนเป็นจำนวนมาก ส่งผลให้สถานะคะแนนของตัวชี้วัดเท่ากับ 5

4. ร้อยละของผู้กู้ยืมเงินจากกองทุนโครงการ กข.คจ. ที่สามารถชำระคืนตามกำหนด

การดำเนินงานร้อยละของผู้กู้ยืมเงินจากกองทุนโครงการ กข.คจ. ที่สามารถชำระคืนตามกำหนด ของปีงบประมาณ 2547 ภายใต้การดำเนินงานของสำนักงานพัฒนาชุมชนจังหวัดยะลา พบว่า มีผู้ชำระคืน 2,855 ราย จากจำนวนผู้กู้ยืมที่ครบสัญญาชำระคืน 3,004 ราย คิดเป็นร้อยละ 95.04 ซึ่งต่ำกว่าเป้าหมายที่วางไว้ เนื่องจาก ค่านิยม ความเชื่อ ของชาวบ้านที่มีต่อผู้นำศาสนา ผู้นำองค์กร ทำให้ต้องปรับทัศนคติในการคิดของชาวบ้าน ความไม่เข้าใจในบทบาทหน้าที่และการบริหารจัดการของกรรมการกองทุนและของสมาชิก และการไม่ติดตามอย่างต่อเนื่องของเจ้าหน้าที่ ประกอบกับภารกิจงานมีมาก จึงส่งผลให้สถานะคะแนนของตัวชี้วัดเท่ากับ 4.0080

5. อัตราส่วนของผู้กู้ยืมจากกองทุนหมู่บ้านฯ ที่สามารถชำระคืนตามกำหนด ของปีงบประมาณ 2547 ภายใต้การดำเนินงานของสำนักงานพัฒนาชุมชนจังหวัดยะลา พบว่า มีผู้ชำระคืน 15,845 ราย จากจำนวนผู้กู้ยืมที่ครบกำหนดชำระ จำนวน 16,366 ราย คิดเป็นร้อยละ 96.82 ซึ่งสูงกว่าเป้าหมายที่ได้วางไว้ เนื่องจากมีฐานข้อมูลที่เป็นปัจจุบัน ข้าราชการพัฒนาชุมชนและเครือข่ายกองทุนหมู่บ้าน ให้ความร่วมมือในการดำเนินงานเป็นไปตามแผนปฏิบัติการ ส่งผลให้สถานะคะแนนของตัวชี้วัดเท่ากับ 5

6. ร้อยละที่ลดลงของอัตราคดีต่อประชากรแสนคน

การดำเนินงานของร้อยละที่ลดลงของอัตราคดีต่อประชากรแสนคนของปีงบประมาณ 2547 ภายใต้การดำเนินงานของตำรวจภูธรจังหวัดยะลา พบว่า มีจำนวนคดีทั้งหมด 797 คดี จากจำนวนประชากร 458,618 คิดเป็นอัตราคดีต่อประชากรแสนคน เท่ากับ 173.78 ในขณะที่มีอัตราคดีต่อประชากรแสนคนในปี 2546 เท่ากับ 172.04 (จากจำนวนคดี 789 คดี) ทำให้อัตราคดีเพิ่มขึ้นร้อยละ 1.01 ซึ่งแยกเป็นประเภทของคดี ดังนี้

6.1 คดีอุกฉกรรจ์และสะเทือนขวัญ มีอัตราคดีเพิ่มขึ้นจากปี 2546 คิดเป็นร้อยละ 60.19 (ปี 2547 มี 141 คดี ปี 2546 มี 88 คดี) มีสถานะคะแนนเท่ากับ 1 เฉลี่ยถ่วงน้ำหนัก เท่ากับ 0.375

6.2 คดีชีวิต ร่างกายและเพศ มีอัตราคดีเพิ่มขึ้นจากปี 2546 คิดเป็นร้อยละ 21.86 (ปี 2547 มี 262 คดี ปี 233 คดี) มีสถานะคะแนนเท่ากับ 1 เฉลี่ยถ่วงน้ำหนัก เท่ากับ 0.375

6.3 คดีประทุษร้ายต่อทรัพย์สิน มีอัตราคดีลดลงจากปี 2546 คิดเป็นร้อยละ 15.82 (ปี 2547 มี 394 คดี ปี 2546 มี 468 คดี) สถานะคะแนนเท่ากับ 4 เฉลี่ยถ่วงน้ำหนัก เท่ากับ 1

ดังนั้น เฉลี่ยคะแนนจากอัตราคดีทั้ง 3 ประเภท จึงมีค่าคะแนนเท่ากับ 1.75 เนื่องจากสถานการณ์ความรุนแรงของการก่อความไม่สงบ ส่งผลให้อัตราคดีจึงเพิ่มขึ้น

7. ร้อยละที่เพิ่มขึ้นของอัตราส่วนคดีที่สามารถจับกุมผู้กระทำผิดต่อจำนวนคดีที่ได้รับแจ้งทั้งหมด

การดำเนินงานของร้อยละที่เพิ่มขึ้นของอัตราส่วนคดีที่สามารถจับกุมผู้กระทำผิดต่อจำนวนคดีที่ได้รับแจ้งทั้งหมด ของปีงบประมาณ 2547 ภายใต้การดำเนินงานของตำรวจภูธรจังหวัดยะลา พบว่า จับกุมได้ 270 คดี จากจำนวนคดี 797 คดี มีอัตราการจับกุมลดลงจากปี 2546 (จับกุมได้ 346 คดี จากจำนวนคดี 789 คดี) ร้อยละ 9.97 ซึ่งแยกเป็นประเภทของคดี ดังนี้

7.1 คดีอุกฉกรรจ์และสะเทือนขวัญ มีอัตราคดีที่สามารถจับกุมลดลงจากปี 2546 คิดเป็นร้อยละ 14.80 (ปี 2547 อัตราการจับกุม 22.70 ปี 2546 อัตราการจับกุม 37.50) มีสถานะคะแนนเท่ากับ 1 เฉลี่ยถ่วงน้ำหนัก เท่ากับ 0.33

7.2 คดีชีวิต ร่างกายและเพศ มีอัตราคดีที่สามารถจับกุมลดลง จากปี 2546 คิดเป็นร้อยละ 5.3 (ปี 2547 อัตราการจับกุม 30.15 ปี 2546 อัตราการจับกุม 38.62) มีสถานะคะแนนเท่ากับ 1 เฉลี่ยถ่วงน้ำหนัก เท่ากับ 0.33

7.3 คดีประทุษร้ายต่อทรัพย์สิน มีอัตราคดีที่สามารถจับกุมลดลงจากปี 2546 คิดเป็นร้อยละ 8.47 (ปี 2547 อัตราการจับกุม 42.35 ปี 2546 อัตราการจับกุม 47.65) มีสถานะคะแนนเท่ากับ 1 เฉลี่ยถ่วงน้ำหนัก เท่ากับ 0.33

ดังนั้น คะแนนเฉลี่ยจากอัตราคดีที่สามารถจับกุมได้ ทั้ง 3 ประเภท จึงมีสถานะคะแนนเท่ากับ 1 เนื่องจากสถานการณ์ความรุนแรงของการก่อความไม่สงบ

8. ร้อยละที่ลดลงของจำนวนเรื่องทุจริตของข้าราชการและพนักงานรัฐวิสาหกิจ ในจังหวัดที่มีการตั้งกรรมการการสอบสวนและมีมูล

การดำเนินงานของร้อยละที่ลดลงของจำนวนเรื่องทุจริตของข้าราชการและพนักงานรัฐวิสาหกิจในจังหวัดที่มีการตั้งกรรมการสอบสวนและมีมูลของปีงบประมาณ 2547 พบว่า ตลอดปีงบประมาณไม่มีข้าราชการหรือพนักงานรัฐวิสาหกิจในจังหวัดที่มีการตั้งคณะกรรมการสอบสวนและมีมูลทำให้สถานะคะแนนมีค่าเท่ากับ 5

มิตินี้ 2 มิติด้านประสิทธิภาพของการปฏิบัติราชการ

มิตินี้ 2.1 ร้อยละความสำเร็จของงบประมาณที่สามารถประหยัดได้

รัฐบาลกำหนดน้ำหนักไว้ร้อยละ 5 โดยกำหนดเงินงานในปี 2547 ไว้ร้อยละ 20 ซึ่งจังหวัดยะลาเสนองบลงทุนจาก 10 ส่วนราชการเป็นเงินทั้งสิ้น 26,990,000 บาท มีเป้าหมายในการลดคือ ร้อยละ 20 หรือ 5,398,000 บาท

ตารางที่ 2 แสดงงบประมาณที่สามารถประหยัดได้ (งบลงทุน)

ลำดับที่	กิจกรรม/หน่วยงาน	จำนวนเงินรวม(บาท)	จ่ายจริง	ประหยัด	สถานะการดำเนินงานเทียบกับเกณฑ์การให้คะแนน
1	งบลงทุนสำนักงานเกษตรและสหกรณ์จังหวัดยะลา	310,100	307,700	2,400 (ร้อยละ 0.77)	1.15
2	งบลงทุนสำนักงานเกษตรจังหวัดยะลา	126,300	123,700	2,600 (ร้อยละ 2.05)	1.41
3	งบลงทุนสำนักงานปศุสัตว์จังหวัดยะลา	21,000	21,000	-	1
4	งบลงทุนสำนักงานสหกรณ์จังหวัดยะลา	272,000	271,800	200 (ร้อยละ 0.07)	1.014
5	งบลงทุนสำนักงานขนส่งจังหวัดยะลา	24,000	24,000	-	1
6	งบลงทุนสำนักงาน				

	จังหวัดยะลา	66,200	62,500	3,700 (ร้อยละ 5.59)	2.12
7	งบลงทุนสำนักงานที่ดินจังหวัดยะลา	15,727,000	13,850,000	1,877,000 (ร้อยละ 11.93)	3.386
8	งบลงทุนสำนักงานโยธาธิการและผังเมืองจังหวัด	10,420,000	10,420,000	1,699,900 (ร้อยละ 16)	4.20
9	งบลงทุนสำนักงานแรงงานจังหวัด	9,400	7,400	2,000 (ร้อยละ 21.28)	5
ลำดับที่	กิจกรรม/หน่วยงาน	จำนวนเงินรวม(บาท)	จ่ายจริง	ประหยัด	สถานะการดำเนินงานเทียบกับเกณฑ์การให้คะแนน
10	งบลงทุนสำนักงานทรัพยากรธรรมชาติและสิ่งแวดล้อม	14,000	14,000	-	1
	รวมเป็นเงินทั้งสิ้น	26,990,000	25,102,100	3,587,800 (ร้อยละ 13.293)	3.6586

ตารางที่ 3 สรุปผลระดับความสำเร็จของร้อยละเฉลี่ยถ่วงน้ำหนักในการลดรอบระยะเวลาของขั้นตอนการปฏิบัติราชการของส่วนราชการ

ตัวชี้วัด/ข้อมูลพื้นฐานประกอบตัวชี้วัด	น้ำหนัก (ร้อยละ)	ผลการดำเนินงานที่ลดรอบระยะเวลา (%)	ค่าคะแนนที่ได้	ค่าคะแนนถ่วงน้ำหนัก
การจัดทำบัตรประชาชน (ที่ทำการปกครองอำเภอ/กิ่งอำเภอ)	0.0313	99.97	5	0.1563
การแจ้งย้ายที่อยู่(ที่ทำการปกครองอำเภอ/กิ่งอำเภอ)	0.0313	75	5	0.1563

การแบ่งแยกที่ดิน(สำนักงานที่ดินจังหวัดยะลา)	0.0313	75	5	0.1563
การโอนสิทธิหรือรับมรดกสิทธิในที่ดินที่ได้รับการจัดที่ดินจากสำนักงานปฏิรูปที่ดินจากเกษตรกรกรรมกรณีคณะกรรมการปฏิรูปที่ดินจังหวัดพิจารณาอนุญาต	0.0313	75	5	0.1563

ตัวชี้วัด/ข้อมูลพื้นฐานประกอบตัวชี้วัด	น้ำหนัก (ร้อยละ)	ผลการดำเนินงานที่ลด รรระยะเวลา (%)	ค่าคะแนนที่ได้	ค่าคะแนนถ่วงน้ำหนัก
ลดระยะเวลาบริการกรณีรับเรื่องร้องทุกข์ร้องเรียนของเกษตรกร(สนง. ประมงจังหวัดยะลา)	0.0313	ไม่มีผู้มารับบริการ	5	0.1563
การขออนุญาตจำหน่ายหรือมีไว้เพื่อจำหน่ายปุ๋ยเคมีหรือวัตถุอันตรายทางการเกษตร (สำนักงานเกษตรจังหวัดยะลา)	ยกเลิก	-	5	0.1563
ลดระยะเวลาให้บริการปฏิบัติการฝนหลวง (สำนักงานการเกษตรและสหกรณ์จังหวัดยะลา)	0.0313	ไม่มีผู้มารับบริการ	5	0.1563
ลดระยะเวลาการบริการกรณีรับเรื่องร้องทุกข์/ร้องเรียน ขอเกษตรกรเป็นเกษตรกรร้องทุกข์/ร้องเรียนผ่านสำนักงานเกษตรและสหกรณ์จังหวัด ไปยังกระทรวงเกษตรและสหกรณ์ (สำนักงานการเกษตรและสหกรณ์จังหวัดยะลา)	0.0313	ไม่มีผู้มารับบริการ	5	0.1563
ลดระยะเวลา ค่าขอความ				

เห็นชอบกำหนดเงินกู้ยืมหรือค่าประกันประจำปี (สำนักงานสหกรณ์จังหวัดยะลา)	0.0313	66.67	5	0.1563
ลดระยะเวลา ค่าขอกู้เงินกองทุนพัฒนาสหกรณ์กรณีกู้เป็นเงินทุนหมุนเวียนวงเงินไม่เกิน 1 ล้านบาท (สนง.สหกรณ์ยะลา)	0.0313	75	5	0.1563
ตัวชี้วัด/ข้อมูลพื้นฐานประกอบตัวชี้วัด	น้ำหนัก (ร้อยละ)	ผลการดำเนินงานที่ลด รรระยะเวลา (%)	ค่าคะแนนที่ได้	ค่าคะแนนถ่วงน้ำหนัก
ขออนุญาตขายอาหารสัตว์ (สำนักงานปศุสัตว์จังหวัดยะลา)	0.0313	ไม่มีผู้มารับบริการ	5	0.1563
การขออนุญาตเคลื่อนย้ายสัตว์(สำนักงานปศุสัตว์จังหวัดยะลา)	0.0313	95.23	5	0.1563
การขอรับใบอนุญาตทำงานของคนต่างด้าว(สำนักงานจัดหางานจังหวัดยะลา)	0.0313	50	5	0.1563
ขออนุญาตใช้แรงงานเด็ก (สำนักงานสวัสดิการและคุ้มครองแรงงานจังหวัดยะลา)	0.0313	ไม่มีผู้มารับบริการ	5	0.1563
ตรวจแบบ จป.3 (สำนักงานสวัสดิการและคุ้มครองแรงงานจังหวัดยะลา)	0.0313	ไม่มีผู้มารับบริการ	5	0.1563
ตรวจสอบระเบียบข้อบังคับในการทำงาน(สำนักงานสวัสดิการและคุ้มครองแรงงานจังหวัดยะลา)	0.0313	ไม่มีผู้มารับบริการ	5	0.1563
งานรับขึ้นทะเบียนผู้ประกอบการตามมาตรา 39	0.0313	80.59	5	0.1563

(สำนักงานประกันสังคม จังหวัดยะลา)				
การขออนุญาตต่อใบอนุญาต ทำกิจการอุตสาหกรรมไม่ทุก ประเภท ตั้งแต่รับคำขอถึงผู้มี อำนาจอนุญาต (สำนักงาน ป่าไม้จังหวัดยะลา)	0.0313	88.88	5	0.1563
การขอรับกล้าไม้(สำนักงาน ป่าไม้จังหวัดยะลา)	0.0313	51.51	5	0.1563
ตัวชี้วัด/ข้อมูลพื้นฐาน ประกอบตัวชี้วัด	น้ำหนัก (ร้อยละ)	ผลการดำเนินงานที่ลด รอรระยะเวลา (%)	ค่า คะแนน ที่ได้	ค่าคะแนน ถ่วงน้ำหนัก
การสงเคราะห์พื้นที่ฟู ครอบครัวยุติหลังประสบสา ธารณภัย(สำนักงานพัฒนา สังคมและสวัสดิการจังหวัด ยะลา)	0.0313	75	5	0.1563
การรับคนไร้ที่พึ่งเข้าสถาน สงเคราะห์ กรณีเร่งด่วน(ไม่มี ที่อยู่อาศัย ไม่มีผู้อุปการะ) (สำนักงานพัฒนาสังคมและ สวัสดิการจังหวัดยะลา)	0.0313	91.67	5	0.1563
การรับคนไร้ที่พึ่งเข้าสถาน สงเคราะห์ กรณีทั่วไป (มีที่ อยู่อาศัย มีผู้อุปการะ/ หน่วยงานอื่นส่ง)(สำนักงาน พัฒนาสังคมและสวัสดิการ จังหวัดยะลา)	0.0313	91.67	5	0.1563
เรื่องร้องเรียนร้องทุกข์ของ ความเป็นธรรม(สำนักงานสา ธารณสุขจังหวัดยะลา)	0.0313	66.67	5	0.1563
ลดระยะเวลาการใช้สิทธิบัตร ประกันสุขภาพในรายที่เคย ลงเบียนแล้ว(สำนักงาน สาธารณสุขจังหวัดยะลา)	0.0313	93.33	5	0.1563

งานทะเบียนใบอนุญาต ผลิตภัณฑ์สุขภาพ/ สถานพยาบาล(สำนักงาน สาธารณสุขจังหวัดยะลา เฉลี่ย 3 กรณี)	0.0313	63.66	5	0.1563
การพิจารณาอนุญาต ประกอบการโรงงานจำพวกที่ 2 (สำนักงานอุตสาหกรรม จังหวัดยะลา)	0.0313	ไม่มีผู้มารับบริการ	5	0.1563
ตัวชี้วัด/ข้อมูลพื้นฐาน ประกอบตัวชี้วัด	น้ำหนัก (ร้อยละ)	ผลการดำเนินงานที่ลด รอรระยะเวลา (%)	ค่า คะแนน ที่ได้	ค่าคะแนน ถ่วงน้ำหนัก
การบริการเงินทุนหมุนเวียน วงเงินไม่เกิน 100,000 บาท ใช้บุคคลค้าประกัน (สำนักงานอุตสาหกรรม จังหวัดยะลา)	0.0313	61.89	5	0.1563
การเปรียบเทียบปรับตาม ใบสั่ง (ตำรวจภูธรจังหวัด ยะลา)	0.0313	50	5	0.1563
การชดเชยค่าร้องทุกข์ (ตำรวจภูธรจังหวัดยะลา)	0.0313	50	5	0.1563
การคืนของกลางกรณีศาลมี คำพิพากษาหรือถึงที่สุดไม่รับ หรือพนักงานอัยการแจ้งให้ คืน (ตำรวจภูธรจังหวัด ยะลา)	0.0313	50	5	0.1563
การแจ้งความร้องทุกข์ (ตำรวจภูธรจังหวัดยะลา)	0.0313	50	5	0.1563
การสำเนาบันทึกประจำวัน เกี่ยวกับคดี (ตำรวจภูธร จังหวัดยะลา)	0.0313	50	5	0.1563
รวมคะแนนเฉลี่ย	4.9388	0.2469		

จากตารางที่ 3 ผลการดำเนินงานของระดับความสำเร็จของร้อยละเฉลี่ยถ่วงน้ำหนักในการลตรอบระยะเวลาของขั้นตอนการปฏิบัติราชการของส่วนราชการจำนวน 31 งาน จาก 33 งาน มีค่าคะแนนเฉลี่ยเท่ากับ 4.9388

มิติที่ 3 มิติด้านคุณภาพการให้บริการ

มิติที่ 3.1 ระดับความสำเร็จของการดำเนินการตามแผนปรับปรุงแก้ไขบริการ

รัฐบาลกำหนดน้ำหนักไว้ร้อยละ 5 โดยจังหวัดยะลาได้คัดเลือกหน่วยงานเพื่อทำการปรับปรุงแก้ไขบริการไว้ 7 หน่วยงาน มี 9 งานบริการ ดังรายงานในตารางที่ 4

ตารางที่ 4 สรุปการดำเนินงานระดับความสำเร็จของการดำเนินการตามแผนปรับปรุงแก้ไขบริการ

ลำดับที่	กิจกรรม/หน่วยงาน	น้ำหนัก	ระดับความสำเร็จของการดำเนินงานปรับปรุงแก้ไขบริการ	คะแนนถ่วงน้ำหนัก
1	ปรับปรุงการให้บริการงานทะเบียนราษฎร(สำนักงานปกครองจังหวัดยะลา,อำเภอและกิ่งอำเภอ)	0.11	5	0.5556
2	การปรับปรุงการให้บริการงานบัตรประจำตัวประชาชน (สำนักงานปกครองจังหวัดยะลา,อำเภอและกิ่งอำเภอ)	0.11	5	0.5556
3	งานจดทะเบียนสิทธิและนิติกรรมที่ดิน(สำนักงานจังหวัดยะลา)	0.11	5	0.5556
4	งานบริการจัดหางาน(สำนักงานจัดหางานจังหวัดยะลา)	0.11	5	0.5556
5	การรับประโยชน์ทดแทน (สำนักงานประกันสังคมจังหวัด)	0.11	4	0.4444

6	การให้บริการประชาชนเต็มรูปแบบเหมือนวันทำการปกติ (สำนักงานขนส่งจังหวัดยะลา) (5 งาน)	0.11	4	0.4444
7	การให้บริการเงินทุนหมุนเวียน ฯ (วงเงิน 100,000 บาท โดยใช้บุคคลค้ำประกัน) (สำนักงานอุตสาหกรรมจังหวัดยะลา)	0.11	5	0.5556
ลำดับที่	กิจกรรม/หน่วยงาน	น้ำหนัก	ระดับความสำเร็จของการดำเนินงานปรับปรุงแก้ไขบริการ	คะแนนถ่วงน้ำหนัก
8	การรับแจ้งประกอบกิจการโรงงานจำพวก 2 (สำนักงานอุตสาหกรรมจังหวัดยะลา)	0.11	5	0.5556
9	พัฒนาระบบบริการในโรงพยาบาลให้สอดคล้องกับความต้องการของประชาชนตามเกณฑ์มาตรฐานบริการ (สำนักงานสาธารณสุขจังหวัดยะลา)	0.11	4	0.4444
	รวม	1		4.6667

จากตารางที่ 4 ผลการดำเนินงานระดับความสำเร็จของการดำเนินการตามแผนปรับปรุงแก้ไขบริการ ในรอบ 12 เดือน ของงบประมาณ 2547 จากจำนวน 9 งาน บริการ มีค่าคะแนนเฉลี่ยเท่ากับ 4.6667

มิติที่ 3.2 ร้อยละของระดับความพึงพอใจของบริการ

จังหวัดยะลาคัดเลือกหน่วยงาน เพื่อวัดความพึงพอใจของผู้รับบริการโดยคัดเลือกหน่วยงานเข้ารับการประเมิน 5 หน่วยงาน โดยมีรายละเอียดดัง ตารางที่ 5

ตารางที่ 5 สรุปผลการดำเนินงานร้อยละของระดับความพึงพอใจของผู้รับบริการ

ลำดับที่	กิจกรรม/หน่วยงาน	น้ำหนัก (ร้อยละ)	ระดับความพึงพอใจ	สถานะการดำเนินงาน	คะแนนถ่วงน้ำหนัก
----------	------------------	------------------	------------------	-------------------	------------------

			(ร้อยละ)		
1	งานรักษาพยาบาล (สำนักงานสาธารณสุข จังหวัดยะลา)	0.3	87.97	5	1.5
2	-เปิดให้บริการในช่วงพัก กลางวัน -เปิดให้บริการในวันเสาร์ แรกของเดือน	0.2	85.82	5	1
ลำดับ ที่	กิจกรรม/หน่วยงาน	น้ำหนัก (ร้อยละ)	ระดับความพึง พอใจ (ร้อยละ)	สถานะการการ ดำเนินงาน	คะแนนถ่วง น้ำหนัก
	-เปิดให้บริการเฉพาะงาน ด้านใบอนุญาตขับรถและ ผู้ประจำรถในวันเสาร์ที่ 3 ของเดือน -จัดหน่วยเคลื่อนที่ ให้บริการด้าน ทะเบียนรถร่วมกับจังหวัด -ให้บริการแบบเบ็ดเสร็จ ณ จุดเดียว(สำนักงาน ขนส่งจังหวัดยะลา)				
3	ปรับปรุงการให้บริการงาน ทะเบียนราษฎร(ที่ทำการ ปกครองจังหวัดยะลา) การบริการงานบัตร ประจำตัวประชาชน(ที่ท่า การปกครองจังหวัดยะลา)	0.2	82.04	5	1
4	งานจดทะเบียนสิทธิและ นิติกรรมที่ดิน(สำนักงาน ที่ดินจังหวัดยะลา)	0.2	74.07	4.4077	0.8814
5	งานบริการจัดหางาน (สำนักงานจัดหางาน จังหวัดยะลา)	0.1	76.27	4.63	0.463
	รวม	1			4.8444

จากตารางที่ 5 ผลการดำเนินงานของร้อยละของระดับความพึงพอใจของผู้รับบริการ ของปีงบประมาณ 2547 จากจำนวน 5 งานบริการ มีค่าคะแนนเฉลี่ยเท่ากับ 4.8444 โดยงานบริการที่มีค่าคะแนนร้อยละของระดับความพึงพอใจมากที่สุด คือ งานรักษาพยาบาลของสำนักงานสาธารณสุขจังหวัดยะลา มีระดับความพึงพอใจร้อยละ 87.97 รองลงมาคืองานบริการด้านบัตรประจำตัวประชาชนและทะเบียนราษฎรของที่ทำการปกครองจังหวัด, อำเภอ/กิ่งอำเภอ มีระดับความพึงพอใจร้อยละ 82.04 งานบริการจัดหางานของสำนักงานจัดหางานจังหวัดยะลา มีระดับความพึงพอใจร้อยละ 76.27 และงานจดทะเบียนสิทธิและนิติกรรมที่ดินของสำนักงานที่ดินจังหวัดยะลา มีระดับความพึงพอใจร้อยละ 74.07

มิติที่ 4 มิติด้านการพัฒนาองค์กร

มิติที่ 4.1 ระดับความสำเร็จของการพัฒนาระบบบริหารความรู้ในองค์กร

รัฐบาลกำหนดน้ำหนักไว้ร้อยละ 5 โดยมีกำหนดเป้าหมายไว้ร้อยละ 80% ของความสำเร็จในการพัฒนาองค์กร โดยมีรายละเอียดของโครงการที่ปฏิบัติตามคำรับรอง ดังนี้ คือ

1. โครงการฝึกอบรมทางไกลหลักสูตรการบริหารงาน : การบริหารจัดการภาครัฐแนวใหม่ จังหวัดยะลา
2. โครงการพัฒนาระบบบริหารความรู้ในองค์กรข้าราชการที่มีหน่วยงานสังกัดกระทรวงแรงงานจังหวัดยะลา
3. โครงการพัฒนาบุคลากรสาธารณสุขเพื่อรองรับการบริหารราชการจังหวัดแบบบูรณาการ เพื่อการพัฒนา (CEO) และสนับสนุนนโยบายเร่งรัดการสาธารณสุข 2547
4. โครงการประชุมสัมมนา เรื่อง “การส่งเสริมประสิทธิภาพในการขับเคลื่อนยุทธศาสตร์จังหวัดยะลา เพื่อประชาชนสู่ของประชาชน” กลุ่มเป้าหมาย 140 คน ผู้เข้ารับการอบรม 143 คน (102.14%)
5. โครงการความร่วมมือทางวิชาการการพัฒนาการจัดการภาครัฐแบบบูรณาการเชิงปฏิบัติการ เรื่อง “ 6 มิติการจัดการทำแผนงาน/โครงการ แบบบูรณาการตามแผนยุทธศาสตร์จังหวัด” กลุ่มเป้าหมาย 70 คน ผู้เข้ารับการอบรม 64 คน (91.43%)

6. โครงการรับฟังคำชี้แจงในการกรอกข้อมูลและประเด็นในการประเมินผล
กลุ่มเป้าหมาย 136 คน ผู้เข้ารับการอบรม 115 คน (84.56%)

1. ความสำเร็จในการถ่ายทอดองค์ความรู้และทักษะใหม่ ๆ

1.1 จำนวนครั้งในการจัดฝึกอบรมข้าราชการในวิทยาการ/ความรู้ใหม่ต่อปี
ของยะลา 6 ครั้ง มีดังนี้

- 1) โครงการฝึกอบรมทางไกลหลักสูตรการบริหารงาน : การบริหารจัดการ
ภาครัฐแนวใหม่ จังหวัดยะลา เป้าหมาย 150 คน ผู้เข้าร่วมอบรม 2547 คน (100%)
- 2) โครงการพัฒนาระบบบริหารความรู้ในองค์กรข้าราชการที่มีหน่วยงานสังกัด
กระทรวงแรงงานจังหวัดยะลา เป้าหมาย 84 คน ผู้เข้าร่วม 64 คน (76%)
- 3) โครงการพัฒนาบุคลากรสาธารณสุขเพื่อรองรับการบริหารราชการจังหวัด
แบบบูรณาการ เพื่อการพัฒนา (CEO) และสนับสนุนนโยบายเร่งรัดการสาธารณสุข
2547 กลุ่มเป้าหมาย 540 คน ผู้เข้ารับการอบรม 470 คน (87.04%)
- 4) โครงการประชุมสัมมนา เรื่อง “การส่งเสริมประสิทธิภาพในการขับเคลื่อน
ยุทธศาสตร์จังหวัดยะลา เพื่อประโยชน์สุขของประชาชน” กลุ่มเป้าหมาย 140 คน
ผู้เข้ารับการอบรม 143 คน (102.14%)
- 5) โครงการความร่วมมือทางวิชาการการพัฒนาการจัดการภาครัฐแบบบูรณา
การเชิงปฏิบัติการ เรื่อง “6 มิติการจัดทำแผนงาน/โครงการแบบบูรณาการ ตามแผน
ยุทธศาสตร์จังหวัด” กลุ่มเป้าหมาย 70 คน ผู้เข้ารับการอบรม 64 คน (91.43%)
- 6) โครงการรับฟังคำชี้แจงในการกรอกข้อมูลและประเด็นในการประเมินผล
กลุ่มเป้าหมาย 136 คน ผู้เข้ารับการอบรม 115 คน (84.56%)

1.2 ร้อยละเฉลี่ยของจำนวนข้าราชการที่ฝึกอบรม

จากการที่หน่วยงานต่าง ๆ ในจังหวัดยะลาที่ได้ทำคำรับรองที่จะมีการจัดฝึกอบรม
ในวิทยาการ/ความรู้ใหม่ ซึ่งผู้ประเมินพิจารณาแล้วมี 6 โครงการที่ถือว่าเป็นองค์ความรู้ใหม่
โดยมีจำนวนผู้เข้าร่วมอบรมและร้อยละเฉลี่ยของผู้เข้ารับการอบรม ดังแสดงในตารางที่ 6
ตารางที่ 6 จำนวนข้าราชการที่เข้ารับการอบรม

โครงการ	เป้าหมาย (คน)	ผู้เข้าร่วมอบรม (คน)	ร้อยละของ ผู้เข้ารับ การฝึกอบรม
---------	------------------	-------------------------	---------------------------------------

1. โครงการฝึกอบรมทางไกลหลักสูตรการบริหารงาน : การบริหารจัดการภาครัฐแนวใหม่ จังหวัดยะลา	150	257	100
2. โครงการพัฒนาระบบบริหารความรู้ในองค์กร ข้าราชการที่มีหน่วยงานสังกัดกระทรวงแรงงานจังหวัด ยะลา	84	64	76.19
3. โครงการพัฒนาบุคลากรสาธารณสุขเพื่อรองรับการ บริหารราชการจังหวัดแบบบูรณาการ เพื่อการพัฒนา (CEO) และสนับสนุนนโยบายเร่งรัดการ สาธารณสุข 2547	540	470	87.04
โครงการ	เป้าหมาย (คน)	ผู้เข้าร่วมอบรม (คน)	ร้อยละของ ผู้เข้ารับ การฝึกอบรม
4. โครงการประชุมสัมมนา เรื่อง “การส่งเสริม ประสิทธิภาพในการขับเคลื่อนยุทธศาสตร์จังหวัด ยะลาเพื่อประโยชน์สุขของประชาชน”	140	143	102.14
5. โครงการความร่วมมือทางวิชาการการพัฒนา จัดการภาครัฐแบบบูรณาการเชิงปฏิบัติการ เรื่อง “ 6 มิติการจัดทำแผนงาน/โครงการแบบบูรณาการตาม แผนยุทธศาสตร์จังหวัด”	70	64	91.43
6. โครงการรับฟังคำชี้แจงในการกรอกข้อมูลและ ประเด็นในการประเมินผล	136	115	84.56
ร้อยละเฉลี่ยของผู้รับการฝึกอบรมความรู้ใหม่		90.23	

จากตารางที่ 6 จะเห็นได้ว่าจังหวัดยะลา ได้จัดให้มีการฝึกอบรมข้าราชการใน
วิทยาการ/ความรู้ใหม่จำนวน 6 ครั้ง โดยมีร้อยละเฉลี่ยของผู้เข้ารับการอบรมอยู่ที่
ร้อยละ 90.23 หรือมีสถานะคะแนนเท่ากับ 5

3. ความสำเร็จในการถ่ายทอดองค์ความรู้และทักษะใหม่ ๆ

ในรอบ 12 เดือนของปีงบประมาณ 2547 หน่วยงานที่ได้มีการจัดฝึกอบรมที่เป็น
วิทยาการ/องค์ความรู้ใหม่ ได้มีการจัดตั้งทีมงานเพื่อวางแผนสำหรับดำเนินการจัดการ
จัดทำแผนปฏิบัติการในปีถัดไป ซึ่งแต่ละหน่วยงานสามารถดำเนินการจัดทำแผนปฏิบัติ
การได้สำเร็จลุล่วงแล้ว ซึ่งส่งผลให้สถานะคะแนนของมิติที่ 4 มีผลการดำเนินงาน
ดังแสดงในตารางที่ 6

ตารางที่ 7 สรุปผลการดำเนินงานด้านระดับความสำเร็จของการพัฒนาระบบบริหารความรู้ในองค์กร

ตัวชี้วัด	เกณฑ์การให้คะแนน					ผลการดำเนินงาน	คะแนนที่ได้
	1	2	3	4	5		
1. จำนวนครั้งในการจัดฝึกอบรมข้าราชการในวิทยาการ/ความรู้ใหม่ต่อปี	2	3	4	5	6	6 ครั้ง	5

ตัวชี้วัด	เกณฑ์การให้คะแนน					ผลการดำเนินงาน	คะแนนที่ได้
	1	2	3	4	5		
2. ร้อยละเฉลี่ยของจำนวนข้าราชการที่ฝึกอบรม	ร้อยละ 40	ร้อยละ 50	ร้อยละ 60	ร้อยละ 70	ร้อยละ 80		5
3. ผลสำเร็จในการจัดตั้งทีมงานเพื่อจัดทำแผนปฏิบัติการ	ไม่สำเร็จ	-	-	-	สำเร็จ	สำเร็จ	5
4. ผลสำเร็จในการจัดทำแผนปฏิบัติการ	ไม่สำเร็จ	-	-	-	สำเร็จ	สำเร็จ	5

มิติที่ 4.2 การพัฒนาระบบฐานข้อมูล (Database) ในจังหวัด

รัฐบาลถ่วงน้ำหนักไว้ร้อยละ 5 โดยกำหนดเป้าหมายในการดำเนินงานไว้ 5 ขั้นตอน ดังนี้

การดำเนินงาน

ขั้นตอนที่ 1 การแต่งตั้งคณะทำงานศึกษาการจัดทำระบบฐานข้อมูลระดับจังหวัด ตามคำสั่งที่ 228/2546 ลงวันที่ 20 พฤศจิกายน 2546

ขั้นตอนที่ 2 ออกแบบฐานข้อมูล กำหนดหน่วยงานที่รับผิดชอบในการเก็บข้อมูล ระยะเวลา ความถี่ในการจัดเก็บ

ขั้นตอนที่ 3 เก็บรวบรวมข้อมูลปัจจุบัน และข้อมูลย้อนหลัง 3 ปี โดยข้อมูลที่รวบรวมจะต้องมีความครบถ้วน

ขั้นตอนที่ 4 เก็บรวบรวมข้อมูลอย่างน้อย 16 ตัวชี้วัดและประมวลผลเป็น Information สำหรับการนำมาใช้ในการบริหารงานแบบบูรณาการ และเชื่อมโยงกับระบบสารสนเทศของกระทรวงมหาดไทย

ขั้นตอนที่ 5 เก็บรวบรวมข้อมูลอย่างน้อย 16 ตัวชี้วัดและเชื่อมโยงกับระบบสารสนเทศของนายกรัฐมนตรี (Prime minister Operating Center: PMOC)

จังหวัดได้ร่วมกับมหาวิทยาลัยราชภัฏยะลา วิทยาลัยเทคนิค ทำการอบรมการจัดทำเว็บไซต์และการเชื่อมโยงข้อมูลในระบบอินทราเน็ต โดยมีเป้าหมายให้ส่วนราชการปรับปรุงข้อมูล Upload ในฐานข้อมูลกลางของจังหวัด(ศูนย์ปฏิบัติการจังหวัด) และจัดทำเว็บไซต์ในระบบอินทราเน็ตเพื่อส่งข้อมูลให้กับศูนย์ปฏิบัติการจังหวัดและระบบอีเมลจังหวัดที่ yala@moi.go.th โดยเชื่อมโยงผ่านคูสายโทรศัพท์ (Modem) ของหมายเลขโทรศัพท์เครือข่ายมหาดไทย 4 เลขหมาย และผ่านทางเลขหมายโทรศัพท์ขององค์การโทรศัพท์จำนวน 2 เลขหมาย โดยได้เชื่อมโยงส่วนราชการแล้ว จำนวน 49 หน่วยงาน จากที่อบรมการจัดทำเว็บไซต์แล้ว 59 หน่วย และมี Web Side (www.yala.go.th) อยู่ภาคใต้การกำกับดูแลของศูนย์ปฏิบัติการจังหวัดยะลา โดยมีหน้าที่ในการปรับปรุงเปลี่ยนแปลงข้อมูลให้มีความถูกต้อง น่าเชื่อถือ และทันสมัยอยู่ตลอดเวลา โดยข้อมูลใน Web Side ของจังหวัดไปเก็บที่ศูนย์เทคโนโลยีสารสนเทศและการสื่อสาร สำนักงานปลัดกระทรวงมหาดไทย ซึ่งจะมี Server สำหรับเก็บข้อมูลต่าง ๆ ของจังหวัด โดยผ่านช่องทางเครือข่ายสื่อสารของกระทรวงมหาดไทย จังหวัดได้สำรวจส่วนราชการต่าง ๆ ที่ได้ดำเนินการจัดทำ Web Side ณ วันที่ 15 มกราคม 2546 ส่วนราชการมี Web Side จำนวน 60 แห่ง จาก 112 แห่ง

สำหรับสถานภาพการเชื่อมโยงการสื่อสารด้วยระบบ Lan กับส่วนราชการจำนวน 23 แห่ง โดยศูนย์ปฏิบัติการจังหวัด (POC) สามารถเชื่อมโยงศูนย์ปฏิบัติการกระทรวงมหาดไทยและศูนย์ปฏิบัติการของสำนักนายกรัฐมนตรี ซึ่งจากผลการดำเนินงานดังกล่าวทำให้ตัวชี้วัดนี้มีสถานะคะแนนเท่ากับ 5