

1. ประวัติศาสตร์จังหวัดปัตตานี

หลักฐานเอกสารโบราณปรากฏนามเมือง หรือรัฐสำคัญแห่งหนึ่งบนแหลมมลายู ซึ่งออกเสียงตามสำเนียงในแต่ละภาษา เช่น หลังยาซว หลังยาซีเจีย (ภาษาจีน) ลังกาโศกะ อลังกาโศกะ (ภาษาสันสกฤต ภาษาทมิฬ) เล็งกะสุกะ (ภาษาชวา) ลังคะสุกา (ภาษาอาหรับ) ลังกะสุกะ สังกาสุกะ (ภาษามลายู) โดย นักวิชาการสันนิษฐานว่าน่าจะเป็นชื่อเมืองเดียวกันที่น่าจะเคยตั้งอยู่ในรัฐเคดาห์ ประเทศสหพันธรัฐมาเลเซีย และจังหวัดปัตตานีในปัจจุบัน นักวิชาการทางประวัติศาสตร์และโบราณคดี เชื่อว่าปัตตานี เป็นที่แวะพักจอดเรือเพื่อแลกเปลี่ยนซื้อ – ขายสินค้าระหว่างพ่อค้าชาวอินเดียทางตะวันตกกับพ่อค้าชาวจีนทางตะวันออก และชนพื้นเมืองบนแผ่นดินและหมู่เกาะใกล้เคียงต่าง ๆ นอกจากนี้ยังเชื่อว่าเดิมปัตตานีเป็นอาณาจักรที่เก่าแก่ และมีความเจริญรุ่งเรือง ในอดีต เนื่องจากมีหลักฐานทางโบราณคดีว่าบริเวณอำเภอยะรัง มีซาก ร่องรอยของเมืองโบราณขนาดใหญ่ซ้อนทับกันถึง 3 เมือง มีซากโบราณสถานและศาสนสถานหลายแห่ง นอกจากนี้ยังค้นพบโบราณวัตถุจำนวนมาก โดยวัตถุบางชิ้นมีตัวอักษร ซึ่งนักภาษาโบราณอ่านและแปลว่าเป็นอักษร ปัลลวะ (อินเดียใต้) ภาษาสันสกฤตเขียนเป็นคาถาในพุทธศาสนาเถรวาท มหายานพระโพธิสัตว์สัมฤทธิ์ และ เศษภาชนะดินเผาที่มีอายุอยู่ในราวพุทธศตวรรษที่ 12 – 13 สอดคล้องกับจดหมายเหตุจีนที่ได้กล่าวถึงไว้ นอกจากนี้หลักฐานที่ได้ขุดค้นพบยังแสดงให้เห็นด้วยว่าบริเวณที่ตั้งอำเภอยะรังในปัจจุบันเป็นชุมชนที่มีความเจริญรุ่งเรืองในอดีต และต่อมาได้ย้ายเมืองปัตตานีมาบริเวณบ้านกรือเซะสันนิษฐานว่า เกิดจากการเปลี่ยนแปลงทางภูมิศาสตร์ทำให้เมืองเดิมไม่เหมาะในการเป็นเมืองทำการค้า

เมืองปัตตานีได้ชื่อว่าเป็นหัวเมืองฝ่ายใต้ปลายแหลมมลายูที่มีฐานะเป็นเมืองประเทศราชของกรุงศรีอยุธยามาตั้งแต่รัชสมัยสมเด็จพระบรมไตรโลกนาถ (พ.ศ.1991-2031) เป็นต้นมา จนในปี พ.ศ. 2054 โปรตุเกสยึดครองมะละกาได้สำเร็จ และพยายามขยายอิทธิพลทางการค้าขึ้นมาทางตอนเหนือของคาบสมุทรมลายู ประกอบกับพระรามาธิบดีที่ 2 (พ.ศ. 2034-2072) ทรงยินยอมให้โปรตุเกสเข้ามาตั้งสถานีการค้าในเมืองชายฝั่งทะเล เช่น นครศรีธรรมราช มะริด ตะนาวศรี และปัตตานี ทำให้ปัตตานีกลายเป็น เมืองท่าหลักเมืองหนึ่ง แม้ว่าปัตตานีจะเป็นเมืองประเทศราช ของกรุงศรีอยุธยา แต่ด้วยเหตุที่เป็นเมืองที่มีความเจริญมั่นคงทางเศรษฐกิจ ทำให้เจ้าเมืองปัตตานี ต้องการความเป็นอิสระ และทำการแข็งเมืองอยู่บ่อยครั้งเมื่อมีโอกาส จากหลักฐานทางโบราณคดีที่พบที่เมืองโบราณยะรังทราบว่า แต่เดิมชาวเมืองปัตตานีนับถือศาสนาพุทธและพราหมณ์ และเปลี่ยนมานับถือศาสนาอิสลาม หลังจากที่มีอาณาจักรศรีวิชัยเสื่อมอำนาจ โดยได้รับอิทธิพลจากราชวงศ์มัชปาหิตในชวา ที่แผ่อำนาจเข้ามาสู่แหลมมลายู ก่อให้เกิดความร่วมมือด้าน การเมืองและด้านเศรษฐกิจ ทำให้การค้าในภูมิภาคเข้มแข็งและส่งผลให้ศาสนาอิสลามมีความเจริญรุ่งเรืองขึ้น นอกจากนี้มีการก่อสร้างมัสยิดเพื่อ ใช้ประกอบศาสนกิจที่สำคัญคือ มัสยิดกรือเซะ และมัสยิดบ้านดาโต๊ะ

ต่อมาในรัชสมัยพระบาทสมเด็จพระพุทธยอดฟ้าจุฬาโลกมหาราช (พ.ศ. 2325 - 2352) ทรงโปรดเกล้าฯ ให้สมเด็จพระราชวังบรมมหาสุรสิงหนาท ยกทัพหลวงมาปราบปรามพม่าที่มาตีหัวเมืองทางแหลมมลายูจนเรียบร้อย และในปี พ.ศ. 2328 กรมพระราชวังบวรฯ เสด็จลงไปประทับที่เมืองสงขลา ได้มีกระแสรับสั่งออกไปยังหัวเมืองปัตตานี เมืองไทรบุรี และเมืองตรังกานู ให้มายอมเป็นเมืองขึ้นเช่นเดิม แต่สุดท้ายหม้อหมัด พระยาปัตตานีในขณะนั้นขัดขึ้น กรมพระราชวังบวรฯ จึงมีรับสั่งให้พระยาขลาโหมยกกองทัพไทยไปตีเมืองปัตตานีได้ในปี พ.ศ. 2329 โดยได้กวาดต้อนครอบครัวและศาสตราวุธมาเป็นจำนวนมาก รวมทั้ง ปืนใหญ่ 2 กระบอก แต่สามารถนำมาได้เพียงกระบอกเดียว จึงนำขึ้นทูลเกล้าฯ ถวายพระบาทสมเด็จพระพุทธยอดฟ้าจุฬาโลก และทรงโปรดเกล้าฯ ให้จารึกชื่อปืน “พญาตานี” นับว่าเป็นปืนใหญ่กระบอกใหญ่ที่สุดของประเทศไทย ปัจจุบันตั้งอยู่หน้ากระทรวงกลาโหม กรุงเทพมหานคร ในรัชสมัยพระบาทสมเด็จพระพุทธเลิศหล้านภาลัย (พ.ศ. 2352-2367) เกิดความไม่สงบบ่อยครั้ง จึงโปรดเกล้าฯ ให้มีผู้กำกับ ดูแลหัวเมืองมลายู โดยแบ่งเมืองตานีออกเป็น 7 หัวเมือง ประกอบด้วย เมืองปัตตานี เมืองยะหริ่ง เมืองสายบุรี เมืองหนองจิก เมืองระแงะ เมืองรามันห์ และเมืองยะลา

ต่อมาในรัชสมัยพระบาทสมเด็จพระจุลจอมเกล้าเจ้าอยู่หัว ทรงโปรดเกล้าฯ ให้ยกเลิกวิธีการปกครองแบบจตุสดมภ์ (เวียง วัง คลัง นา) ตั้งแต่ปี พ.ศ. 2435 เป็นต้นมา โดยจัดการปกครองแบบ 12 กระทรวง มีกระทรวงมหาดไทยเป็นกระทรวงการแผ่นดิน จัดการปกครองเป็นระบบเทศาภิบาล โดยจัดแบ่งเป็นมณฑล ทรงขึ้นนโยบายประนีประนอม และดำเนินการเป็นขั้นตอน เพื่อไม่ให้เกิดการกระทบกระเทือน ต่อการปกครองของเจ้าเมืองทั้ง 7 หัวเมือง ประกอบด้วย ปัตตานี ยะหริ่ง สายบุรี หนองจิก ระแงะ รามันห์ และยะลา ซึ่งขึ้นกับมณฑลนครศรีธรรมราช มีข้าหลวงเทศาภิบาลมณฑลเป็นผู้ว่าราชการเมืองดูแล ต่อมาในปี พ.ศ. 2449 ได้แยกหัวเมืองทั้ง 7 ออกจากมณฑลนครศรีธรรมราช มาตั้งเป็นมณฑลปัตตานี พร้อมทั้งเปลี่ยนฐานะเมืองเป็นอำเภอและจังหวัด ได้แก่

จังหวัดปัตตานี รวมเมืองหนองจิกและเมืองยะหริ่ง

จังหวัดสายบุรี รวมเมืองระแงะ

จังหวัดยะลา รวมเมืองรามันห์

ในรัชสมัยพระบาทสมเด็จพระปกเกล้าเจ้าอยู่หัว เกิดภาวะเศรษฐกิจของประเทศตกต่ำภายหลังจากการเปลี่ยนแปลงการปกครองในปี พ.ศ.2475 รัฐบาลจำเป็นต้องตัดทอนรายจ่ายให้น้อยลง เพื่อรักษาเสถียรภาพทางการคลังของประเทศ จึงให้ยุบเลิกมณฑลปัตตานีคงสภาพเป็นจังหวัดยุบจังหวัดสายบุรีเป็นอำเภอตะลุบัน และแบ่งพื้นที่บางส่วนของสายบุรี คือ ระแงะและบาเจาะ ไปขึ้นกับจังหวัดนราธิวาส และตั้งแต่ปี พ.ศ. 2476 เป็นต้นมา จังหวัดปัตตานีจึงมีการปกครองโดยผู้ว่าราชการจังหวัด โดยมีพระยารัตนภักดี (แจ้ง สุวรรณจินดา) เป็นผู้ว่าราชการจังหวัดปัตตานีคนแรก

ที่มา : วัฒนธรรม พัฒนาการทางประวัติศาสตร์ เอกลักษณ์และภูมิปัญญาจังหวัดปัตตานี หน้า 27-33

2. สัญลักษณ์จังหวัดปัตตานี



ตราประจำจังหวัด

รูปปืนใหญ่

หมายถึง ปืนนางพญาตานี ที่มีขนาดใหญ่ที่สุด (ขนาดยาว 3 วา สอกคืบนิ้วครึ่ง กระสุน 11 นิ้ว) ซึ่งเป็นปืนใหญ่กระบอกสำคัญ ที่ใช้ป้องกันเมืองปัตตานีตลอดมา ชาวเมืองจึงถือว่าเป็นของคู่บ้านคู่เมืองมาแต่สมัยโบราณ

จังหวัดปัตตานี ใช้อักษรย่อว่า "ปน"

คำขวัญจังหวัด

"บุคดูสะอาด หาดทรายสวย รวยน้ำตก นกเขาดี ลูกหยีอร่อย หอยแครงสด"

ธงประจำจังหวัด



ไม้ประจำจังหวัด

ดอกชบา



ต้นไม้ประจำจังหวัด

ชื่อพรรณไม้ ตะเคียนทอง

ชื่อวิทยาศาสตร์ *Hopea odorata*



3. สภาพทั่วไป

3.1 ที่ตั้งและอาณาเขต

จังหวัดปัตตานี ตั้งอยู่ภาคใต้ของประเทศไทย ห่างจากกรุงเทพฯ 1,055 กม. มีเนื้อที่ประมาณ 1,940.35 ตร.กม. หรือประมาณ 1,212,723 ไร่ มีอาณาเขตติดต่อกับจังหวัดใกล้เคียง ดังนี้

ทิศเหนือ	ติดต่อกับ	อ่าวไทย
ทิศใต้	ติดต่อกับ	เขตอำเภอเมืองยะลา อำเภอรามัน จังหวัดยะลา และเขตอำเภอบาเจาะ จังหวัดนราธิวาส
ทิศตะวันออก	ติดต่อกับ	อ่าวไทย
ทิศตะวันตก	ติดต่อกับ	เขตอำเภอเทพา และอำเภอสะบ้าย้อย จังหวัดสงขลา

แผนที่แสดงที่ตั้งและอาณาเขต

↑
ทิศเหนือ



3.2 หน่วยการปกครอง

จังหวัดปัตตานีได้แบ่งหน่วยการปกครองออกเป็น 12 อำเภอ 115 ตำบล 642 หมู่บ้าน โดยมีหน่วยการปกครองส่วนท้องถิ่น ประกอบด้วย องค์การบริหารส่วนจังหวัด 1 แห่ง เทศบาล 12 แห่ง (เทศบาลเมือง 1 แห่ง) และองค์การบริหารส่วนตำบล 101 แห่ง ซึ่งเป็น อบต. ชั้นเล็ก 99 แห่ง และ อบต.ชั้นกลาง 2 แห่ง คือ อบต.รูสะมิแล และ อบต.บานา โดยไม่มี อบต.ชั้นใหญ่

ขนาดพื้นที่และหน่วยการปกครองจังหวัดปัตตานี จำแนกรายตำบล

อำเภอ	เนื้อที่ (ตร.กม.)	ตำบล	หมู่ บ้าน	อบต.	เทศบาล	ชุมชน	ร้อยละของ พื้นที่จังหวัด	ระยะทางห่างจาก จังหวัด(กม.)
1. เมืองปัตตานี	96.837	13	66	10	1	17	4.99	0.05
2. ยะรัง	183.952	12	72	12	1	-	9.48	15
3. นหนองจิก	231.526	12	76	11	2	-	11.93	8
4. โคกโพธิ์	339.414	12	82	12	2	-	17.49	26
5. ยะหริ่ง	196.829	18	81	15	3	-	10.14	14
6. ปะนาเร	144.058	10	53	9	1	-	7.42	43
7. มายอ	216.136	13	59	10	1	-	11.14	29
8. สายบุรี	178.424	11	64	9	1	20	9.20	50
9. พุน้อยแดง	114.970	4	23	4	-	-	5.93	45
10. กะพ้อ	93.815	3	27	3	-	-	4.83	68
11. แม่ลาน	89.194	3	22	3	-	-	4.60	30
12. ไม้แก่น	55.201	4	17	3	-	-	2.84	65
รวม	1940.356	115	642	101	12	37	100	-

ที่มา : ที่ทำการปกครองจังหวัดปัตตานี

3.3 ประชากรและศาสนา

จังหวัดปัตตานีเป็นอาณาจักรที่เก่าแก่และมีความเจริญรุ่งเรืองทำให้เป็นแหล่งศูนย์รวมของประชากรหลากหลายเชื้อชาติ ศาสนา มาตั้งแต่ในอดีต ปัจจุบันเป็นแหล่งชุมชนที่มีผู้อยู่อาศัยหนาแน่น โดยเฉพาะบริเวณลุ่มน้ำปัตตานี จำนวนประชากร ณ เดือนตุลาคม 2549 รวมทั้งสิ้น 635,649 คน แยกเป็นชาย 313,511 คน หญิง 322,138 คน จำนวนหลังคาเรือน 143,624 หลังคาเรือน อัตราความหนาแน่นของประชากร 327.6 คนต่อตารางกิโลเมตร ประชากรส่วนใหญ่ร้อยละ 85.47 นับถือศาสนาอิสลาม ร้อยละ 14.39 นับถือศาสนาพุทธ และร้อยละ 0.13 นับถือศาสนาอื่น ๆ

จำนวนประชากรจำแนกเป็นรายอำเภอและเทศบาล

ข้อมูล ณ เดือนธันวาคม 2549

ที่	อำเภอ/เทศบาล	จำนวนประชากร(คน)			จำนวนหลังคาเรือน
		ชาย	หญิง	รวม	
1	อำเภอเมืองปัตตานี	37,139	38,668	75,807	21,431
	เทศบาลเมืองปัตตานี	21,039	22,393	43,432	13,269
	รวม	58,178	61,061	119,239	34,700
2	อำเภอสายบุรี	24,016	24,939	48,955	10,103
	เทศบาลตำบลตะลุบัน	6,838	6,951	13,789	3,482
	รวม	30,854	31,890	62,744	13,585
3	อำเภอโคกโพธิ์	28,234	29,437	57,671	14,237
	เทศบาลตำบลโคกโพธิ์	1,674	1,800	3,474	1,382
	เทศบาลตำบลนาประดู่	1,641	1,719	3,360	1,136
	รวม	31,549	32,956	64,505	16,755
4	อำเภอหนองจิก	25,520	25,750	51,270	9,387
	เทศบาลตำบลหนองจิก	3,063	3,011	6,074	1,634
	เทศบาลตำบลบ่อทอง	6,308	5,569	11,877	2,860
	รวม	34,891	34,330	69,221	13,881
5	อำเภอปะนาเระ	16,798	17,536	34,334	7,751
	เทศบาลตำบลปะนาเระ	4,527	4,412	8,939	1,863
	รวม	21,325	21,948	43,273	9,614

ที่	อำเภอ/เทศบาล	จำนวนประชากร(คน)			จำนวน หลังคาเรือน
		ชาย	หญิง	รวม	
6	อำเภอมายอ	23,645	24,794	48,439	9,606
	เทศบาลตำบลมายอ	2,161	2,204	4,365	936
	รวม	25,806	26,998	52,808	10,542
7	อำเภอชะเรียง	39,008	39,692	78,700	15,254
	เทศบาลตำบลชะเรียง	2,232	2,181	4,413	1,013
	รวม	41,240	41,873	83,113	16,267
8	อำเภอชะหรีง	30,035	30,600	60,635	11,642
	เทศบาลตำบลชะหรีง	3,053	2,890	5,943	1,474
	เทศบาลตำบลบางปู	4,575	4,765	9,340	1,724
	เทศบาลตำบลตันหยง	1,131	1,185	2,316	534
	รวม	38,794	39,440	78,234	15,374
9	อำเภอทุ่งยางแดง	10,076	10,433	20,509	3,986
10	อำเภอไม้แก่น	5,517	5,698	11,215	2,653
11	อำเภอกะพ้อ	7,987	7,943	15,930	3,334
12	อำเภอแม่ลาน	7,275	7,668	14,943	3,438
	รวมทั้งสิ้น	313,493	322,238	635,730	144,129

ที่มา : ที่ทำการปกครองจังหวัดปัตตานี

จำนวนประชากรที่นับถือศาสนาในจังหวัดปัตตานี จำแนกตามอำเภอ ประจำปี 2549

อำเภอ	ศาสนาพุทธ		ศาสนาอิสลาม		ศาสนาคริสต์/อื่น	
	ประชากร	ร้อยละ	ประชากร	ร้อยละ	ประชากร	ร้อยละ
เมืองปัตตานี	5,319	0.84	112,573	17.69	833	0.13
หนองจิก	6,420	1.009	62,387	9.81	-	-
โคกโพธิ์	32,446	5.10	31,944	5.02	-	-
ยะรัง	3,865	0.61	79,980	12.57	-	-
ยะหริ่ง	4,765	0.75	73,486	11.55	-	-
มายอ	1,395	0.22	51,836	8.15	-	-
สายบุรี	7,038	1.11	56,312	8.85	-	-
ปะนาเระ	18,680	2.94	24,500	3.85	-	-
ไม้แก่น	2,570	0.40	8,735	1.37	-	-
กะพ้อ	135	0.02	15,758	2.48	-	-
ทุ่งยางแดง	637	0.10	19,702	3.10	-	-
แม่ลาน	8,305	1.30	6,588	1.03	-	-
รวม	91,575	14.39	543,801	85.47	833	0.13

ที่มา สำนักงานวัฒนธรรมจังหวัดปัตตานี

3.4

ทรัพยากรธรรมชาติ

(1) ป่าไม้

จังหวัดปัตตานี มีเนื้อที่ป่าตามพระราชบัญญัติป่าสงวนแห่งชาติทั้งสิ้น 99,648 ไร่ จากข้อมูลล่าสุด (พ.ศ.2547) พบว่า พื้นที่ป่าไม้ของจังหวัดปัตตานีเหลือประมาณ 50,125 ไร่ คิดเป็นร้อยละ 50 ของเนื้อที่ป่ามอบให้ ส.ป.ก. ท้องที่จังหวัดปัตตานี 9,292-3-68 ไร่ มีอุทยานแห่งชาติ 1 แห่ง คือ อุทยานแห่งชาติบูโด-สุไหงปาดี ครอบคลุมพื้นที่ 3 จังหวัด คือปัตตานี ยะลา และนราธิวาส และอยู่ระหว่างประกาศเป็นอุทยานแห่งชาติ จำนวน 1 แห่ง คือ อุทยานแห่งชาติน้ำตกทรายขาว ครอบคลุมพื้นที่ 3 จังหวัด คือ ปัตตานี ยะลา และสงขลา สภาพป่าส่วนใหญ่ของจังหวัดปัตตานีเป็นป่าดงดิบ ป่าชายเลน และป่าพรุ

การวิเคราะห์ข้อมูลเนื้อที่ป่าไม้ของกรมป่าไม้ พบว่าเนื้อที่ป่าไม้ท้องที่จังหวัดปัตตานีลดลง เหลือครึ่งหนึ่งของเนื้อที่ป่าทั้งหมด สาเหตุเนื่องจากราษฎรได้เข้าไปบุกรุกแผ้วถางพื้นที่ป่า เพื่อทำการเกษตร และทำสวนยางพารา พื้นที่ป่าที่มีสภาพสมบูรณ์ส่วนใหญ่จะอยู่ในพื้นที่อนุรักษ์ ซึ่งได้ประกาศเป็นอุทยานแห่งชาติ และการดำเนินงานของกรมป่าไม้ได้ส่งเสริมให้ชุมชนได้เข้ามีส่วนร่วมในการอนุรักษ์ทรัพยากร และฟื้นฟูร่วมจัดการป่าไม้ของชุมชนในลักษณะป่าชุมชน และโครงการหมู่บ้านป่าไม้แผนใหม่ตามแนวพระราชดำริเฉลิมพระเกียรติ 72 พรรษา สมเด็จพระบรมราชินีนาถ รวมทั้งส่งเสริมให้เกษตรกรปลูกป่าเชิงเศรษฐกิจ สร้างอาชีพ สร้างรายได้ของชุมชน ซึ่งคาดหวังว่าในอนาคตป่าไม้ของจังหวัดปัตตานีจะต้องมีเนื้อที่เพิ่มขึ้น

ประเภทของพื้นที่ป่าไม้

ประเภทพื้นที่ป่าไม้	ท้องที่อำเภอ	จำนวน	เนื้อที่ (ไร่)	หมายเหตุ
ป่าสงวนแห่งชาติ		15 ป่า	99,648	ตามกฎกระทรวงของกระทรวงเกษตรและสหกรณ์
1. ป่าเลนยะหริ่ง	ยะหริ่ง	1 ป่า	6,212	
2. ป่าเลนยะหริ่ง แปลงที่ 2	ยะหริ่ง	1 ป่า	1,250	
3. ป่าเลนยะหริ่ง แปลงที่ 3	ยะหริ่ง	1 ป่า	375	
4. ป่าเลนหนองจิก	หนองจิก	1 ป่า	12,187	
5. ป่าไม้แก่น	ไม้แก่น	1 ป่า	4,020	
6. ป่าสายโธ	หนองจิก	1 ป่า	6,750	
7. ป่าบาโงจะลาณี	ยะรัง	1 ป่า	625	
8. ป่าเขยิไค๊ะ	สายบุรี,มายอ ทุ่งยางแดง	1 ป่า	22,500	

ประเภทพื้นที่ป่าไม้	ท้องที่อำเภอ	จำนวน	เนื้อที่ (ไร่)	หมายเหตุ
9. ป่าเบญจพรรณ	มายอ,ทุ่งยางแดง	1 ป่า	933	อยู่ในอุทยานแห่งชาติบูโด-สุไหงปาดี
10. ป่าเขาตวม	ยะรัง	1 ป่า	1,850	
11. ป่าเทือกเขาปะยานี	ยะรัง,มายอ	1 ป่า	10,008	
12. ป่ากระบุรี	กะพ้อ	1 ป่า	2,500	
13. ป่าดอมนนา	หนองจิก	1 ป่า	4,844	
14. ป่าเบญจตางอ	ยะรัง , มายอ	1 ป่า	1,219	
15. ป่าเขาใหญ่	ทุ่งยางแดง โคกโพธิ์	1 ป่า	24,375	
อุทยานแห่งชาติ				
1. อุทยานแห่งชาติบูโด-สุไหงปาดี	กะพ้อ	1 ป่า	8,607	ครอบคลุม 3 จังหวัด คือปัตตานี ยะลา และนราธิวาส เนื้อที่ 213,125 ไร่ ครอบคลุม3 จังหวัด คือปัตตานี ยะลา และสงขลา (อยู่ระหว่างประกาศเป็นอุทยานแห่งชาติ)
2. อุทยานเขื่อนน้ำตกทรายขาว	โคกโพธิ์	1 ป่า	16,137	
พื้นที่ป่าตามมติคณะรัฐมนตรี		12 ป่า	25,895.375	
1. ป่าไม้แก่น	ไม้แก่น	1 ป่า	4,934.375	มติคณะรัฐมนตรี เมื่อวันที่ 2 มีนาคม 2514
2. ป่าเลนหนองจิก	หนองจิก	1 ป่า	899	มติคณะรัฐมนตรี เมื่อวันที่ 28 ธันวาคม 2536
3. ป่าดอมนนา แปลง 1	หนองจิก	1 ป่า	1,071	-"
4. ป่าดอมนนา แปลง 2	หนองจิก	1 ป่า	1,393	-"
5. ป่าสายโฮ้	หนองจิก	1 ป่า	3,065	-"
6. ป่าเขาใหญ่	โคกโพธิ์	1 ป่า	2,223	-"
7. ป่าเทือกเขาฮีโด้	มายอ, ทุ่งยางแดง	1 ป่า	5,685	-"
8. ป่าเบญจพรรณ	มายอ	1 ป่า	656	-"
9. ป่าเขาตวม	ยะรัง	1 ป่า	958	-"
10. ป่าบาโจจะลามิ	ยะรัง	1 ป่า	1,004	-"
11. ป่าเทือกเขาปะยานี	ยะรัง	1 ป่า	807	-"
12. ป่ากระบุรี	กะพ้อ	1 ป่า	3,200	-"

พื้นที่ป่าไม้ พ.ศ. 2547 จังหวัดปัตตานี มีเนื้อที่ป่าไม้ รวม 50,125 ไร่ (ป่าบก 26,937 ไร่ ป่าชายเลน 23,188 ไร่) ได้มาจากการแปลภาพถ่ายดาวเทียม Landsat - 5 ปี พ.ศ. 2546 - 2547 มาตรฐาน 1 : 50,000 (เป็นเนื้อที่ป่าทุกชนิดไม่ว่าจะอยู่ในเขตป่าสงวนแห่งชาติ อุทยานแห่งชาติ เขตรักษาพันธุ์สัตว์ป่า หรือเนื้อที่ป่าอื่นๆ)

พื้นที่ที่กรมป่าไม้มอบให้สำนักงานการปฏิรูปที่ดินเพื่อเกษตรกรรม (ส.ป.ก)

ท้องที่จังหวัดปัตตานี เนื้อที่รวม 9,292 - 3 - 68 ไร่ ดังนี้

ลำดับที่	ป่าสงวนแห่งชาติ (พื้นที่ตามการจำแนกการใช้ประโยชน์)	เนื้อที่ (ไร่)	มอบ ส.ป.ก. (ไร่-งาน-ตารางวา)	คงเหลือ
1	ป่าสายโฮ้	6,750-0-00	2,590-3-25	4,159-0-75
2	ป่าบาโงจะลาณี	1,725-0-00	1,570-2-48	154-1-52
3	ป่าเทือกเขาปะยานี	10,008-0-00	2,160-0-00	7,848-0-00
4	ป่าเขายี่โถ๊ะ	28,050-0-00	2,481-0-00	25,569-0-00
5	ป่าบูเก๊ะกูง	1,450-0-00	490-1-95	959-3-05

ที่มา : สำนักงานทรัพยากรธรรมชาติและสิ่งแวดล้อมจังหวัดปัตตานี

(2) แร่ธาตุ

จังหวัดปัตตานีมีรายได้จากค่าภาคหลวงแร่หินอุตสาหกรรมชนิดแกรนิต (เพื่ออุตสาหกรรม ก่อสร้าง) ไม่มากนัก เนื่องจากมีผู้ประกอบการเหมืองแร่เพียง 2 รายเท่านั้น รายได้แต่ละปีอยู่ระหว่าง 200,000 - 300,000 บาท รายละเอียดตามตาราง ปัจจุบันไม่ได้ทำเหมืองแร่แต่อย่างใด เนื่องจากอยู่ระหว่างต่ออายุประทานบัตร 1 ราย และอยู่ในระหว่างดำเนินการขอใบอนุญาต ชื่อ มี ไร่ ซึ่งวัดระบุเบ็ด (แบบ ป.5) 1 ราย

ตารางแสดงจำนวนเหมืองแร่ กรรมกร และรายได้ ระหว่างปี 2533- 2549

ปี	จำนวนเหมือง (แห่ง)	จำนวนกรรมกร (คน)	รายได้		
			ค่าภาคหลวงแร่ (บาท)	ค่าธรรมเนียมนแร่ (บาท)	รวม (บาท)
2533	2	8	2,561	-	2,561
2534	-	-	3,506	3,540	7,046
2535	-	-	-	-	-
2536	-	-	-	-	-
2537	-	-	-	-	-

ปี	จำนวนเหมือง (แห่ง)	จำนวนกรรมกร (คน)	ค่าภาคหลวงแร่ (บาท)	ค่าธรรมเนียมแร่ (บาท)	รวม (บาท)
2538	-	-	-	260	260
2539	-	-	-	620	620
2540	-	-	-	620	620
2541	-	-	-	6,900.65	6,900.65
2542	2	19	63,432	-	63,432
2543	2	19	166,240	-	166,240
2544	2	19	342,800	1,030	343,830
2545	2	19	216,040	650	216,690
2546	2	19	346,896	-	346,896
2547	2	19	138,425.60	110,718.13	249,143.73
2548	2	2	-	19,080	19,080
2549	1	-	-	3,320	3,320

ที่มา : ฝ่ายอุตสาหกรรมพื้นฐานและการเหมืองแร่ สำนักงานอุตสาหกรรมจังหวัดปัตตานี

3.5 สภาพภูมิประเทศ

แบ่งเป็น 3 ลักษณะ ประกอบด้วย พื้นที่ราบชายฝั่งทะเล ซึ่งเป็นพื้นที่ส่วนใหญ่ ประมาณ 1 ใน 3 ของพื้นที่จังหวัด ได้แก่ทางตอนเหนือและทางตะวันออกของจังหวัด มีหาดทรายยาว และเป็นพื้นที่ราบชายฝั่งกว้าง ประมาณ 10 -30 กิโลเมตร พื้นที่ราบลุ่ม บริเวณตอนกลาง และตอนใต้ของจังหวัด มีแม่น้ำปัตตานีไหลผ่านที่ดินมีความเหมาะสมในการเกษตรกรรม และพื้นที่ภูเขา ซึ่งเป็นพื้นที่ส่วนน้อยอยู่ทางตอนใต้ของอำเภอโคกโพธิ์ อำเภอกะป้อ และทางตะวันออกของอำเภอสายบุรี

3.6 สภาพอากาศ

(1) ฝน

ปริมาณน้ำฝนของจังหวัดปัตตานี ระหว่างปี 2539-2549จะอยู่ในช่วง 1,281.10 ม.ม. ถึง 2,568.3 ม.ม. สำหรับปริมาณน้ำฝนในรอบปี 2549 มีฝนรวมทั้งปีวัดได้ 1,579.0 ม.ม. จำนวนวันที่มีฝนตก 166 วัน เดือนที่มีฝนตกมากที่สุดคือ เดือนกันยายน 2549 วัดได้ 231.9 ม.ม. เดือนที่มีฝนตกน้อยที่สุดคือ เดือนเมษายน 2549 วัดได้ 45.9 ม.ม. ปริมาณน้ำฝนสูงที่สุดใน 1 วัน วัดได้ 72.5 ม.ม. เมื่อวันที่ 13 กุมภาพันธ์ 2549

ตารางแสดงปริมาณน้ำฝนรายเดือน ระหว่างปี 2539 - 2549

ปี	ม.ค.	ก.พ.	มี.ค.	เม.ย.	พ.ค.	มิ.ย.	ก.ค.	ส.ค.	ก.ย.	ต.ค.	พ.ย.	ธ.ค.	รวม	เฉลี่ย
2539	16.6	0.1	4.1	104.9	86.8	86.0	74.6	256.8	124.0	155.7	230.7	1036.0	2176.3	181.36
2540	1.7	132.4	35.6	84.4	44.3	91.4	191.4	177.8	110.3	172.5	170.9	567.7	1780.4	148.4
2541	40.5	0.0	1.0	1.0	14.8	191.3	121.2	193.9	233.6	278.7	461.5	493.1	2030.6	169.2
2542	80.3	278.9	29.5	239.7	117.6	55.5	52.4	130.7	170.6	233.4	444.4	693.8	2526.8	210.6
2543	37.8	24.4	134.3	147.6	142.2	155.1	75.9	173.0	163.8	208.7	894.6	410.9	2568.3	214.0
2544	298.3	38.7	173.4	88.4	65.6	46.2	220.4	70.1	101.1	306.3	290.1	462.9	2161.5	180.1
2545	16.7	0.5	10.7	91.4	131.1	54.0	93.1	74.1	58.9	264.4	499.7	243.6	1528.2	127.4
2546	29.2	38.1	75.8	71.4	103.7	67.5	121.6	134.9	134.1	481.7	360.2	266.9	1885.1	157.1
2547	4.9	15.5	13.1	71.2	170.9	118.7	30.2	150.2	183.6	219.0	148.7	127.6	1281.1	106.8
2548	22.1	0.0	23.1	5.1	345.4	136.7	110.7	130.4	149.2	234.8	302.7	967.0	2427.2	202.3
2549	114.9	108.4	88.3	45.9	140.2	153.3	113.3	111.6	231.9	199.2	130.1	141.9	1579.0	131.58
ฝน มาตรฐาน	60.3	57.9	53.5	86.5	123.9	105.1	109.5	145.8	151.0	250.4	357.6	491.9	1995.0	166.1

ปริมาณน้ำฝนเฉลี่ยและจำนวนวันที่ฝนตก ประจำปี พ.ศ. 2549

เดือน	ม.ค.	ก.พ.	มี.ค.	เม.ย.	พ.ค.	มิ.ย.	ก.ค.	ส.ค.	ก.ย.	ต.ค.	พ.ย.	ธ.ค.	รวม
ปริมาณน้ำฝน เฉลี่ยรายวัน	3.7	3.9	2.8	1.5	4.5	5.1	8.8	3.6	7.7	6.4	4.3	4.6	-
จำนวน วันที่ฝนตก	11	8	7	7	17	10	13	12	23	19	23	16	166

ที่มา : สถานีอุตุนิยมวิทยาปัตตานี

(2) อุณหภูมิ

ค่าอุณหภูมิของจังหวัดปัตตานี ในรอบปี พ.ศ.2549 มีค่าอยู่ในช่วง 20.9 ถึง 36.0 องศาเซลเซียส มีค่าอุณหภูมิสูงสุดวัดได้ 36.0 องศาเซลเซียส เมื่อวันที่ 29 เมษายน 2549 อุณหภูมิต่ำสุดวัดได้ 20.9 องศาเซลเซียส เมื่อวันที่ 7 มีนาคม 2549 ค่าอุณหภูมิเฉลี่ยตลอดปี มีค่าอยู่ในช่วง 27.46 องศาเซลเซียส

สถิติภูมิอากาศรายเดือนของจังหวัดปัตตานี ประจำปี พ.ศ. 2549

เดือน	ความกดอากาศ			อุณหภูมิ			ความชื้น สัมพัทธ์ (เฉลี่ย)	ฝนรวม ทั้งเดือน	ฝน เฉลี่ย/วัน	วันที่มี ฝนตก	ฝนสูงสุด ใน 1 วัน
	เฉลี่ย	ค่าสูงสุด	ค่าต่ำสุด	เฉลี่ย	สูงสุด	ต่ำสุด					
มกราคม	1010.30	1014.57	1006.01	26.38	33.3	21.5	83.05	114.9	3.8	11	65.8
กุมภาพันธ์	1010.57	1015.29	1005.73	26.88	33.8	21.5	83.55	108.4	3.9	8	72.5
มีนาคม	1009.00	1014.58	1003.15	27.64	35.2	20.9	81.99	88.3	2.8	7	31.8
เมษายน	1008.60	1011.88	1003.68	28.42	36.0	22.7	79.26	45.9	1.5	7	18.9
พฤษภาคม	1008.77	1012.30	1004.23	27.58	35.0	22.9	82.66	140.2	4.05	17	32.1
มิถุนายน	1008.29	1012.30	1003.82	27.95	35.1	23.0	79.68	153.3	5.1	10	51.2
กรกฎาคม	1008.52	1012.06	1005.02	28.09	34.8	22.0	79.54	113.3	8.8	13	24.8
สิงหาคม	1008.43	1012.58	1003.71	28.09	35.5	22.4	77.31	111.6	3.6	12	41.2
กันยายน	1009.47	1013.73	1004.78	27.46	34.8	22.7	81.61	231.9	7.7	23	41.6
ตุลาคม	1010.56	1015.63	1006.18	27.3	34.7	21.5	84.31	199.2	6.4	19	37.8
พฤศจิกายน	1009.64	1013.46	1005.66	26.94	33.3	22.9	87.10	130.1	4.3	23	15.6
ธันวาคม	1010.30	1013.99	1006.99	26.76	33.9	21.3	83.85	141.9	4.6	16	55.8
รวม	8073.98	12162.37	12058.96	329.49	415.4	265.3	983.91	1579.0	56.9	166	489.1
เฉลี่ย	1009.37	1013.53	1004.91	27.46	34.62	22.11	81.99	131.58	4.74	13.83	40.76

ที่มา : สถานีอุตุนิยมวิทยาปัตตานี

3.7 **โครงสร้างพื้นฐาน**(1) **ไฟฟ้า**

จังหวัดปัตตานีมีที่ทำการไฟฟ้าทั้งหมด 12 แห่ง ปี 2549 ใช้กระแสไฟฟ้าทั้งสิ้น 390,710,840.9 หน่วย และมีจำนวนผู้ใช้ไฟฟ้าทั้งสิ้น 131,334 ราย มีการใช้กระแสไฟฟ้าในพื้นที่ควบคุม กฟจ. ปัตตานี จำนวน 322,381,263.89 หน่วย จำนวนผู้ใช้ไฟฟ้า 83,920 ราย และการใช้กระแสไฟฟ้าในพื้นที่ควบคุม กฟอ. สายบุรี จำนวน 68,329,577.07 หน่วย จำนวนผู้ใช้ไฟฟ้า 47,414 ราย

ตารางแสดงการใช้กระแสไฟฟ้าในพื้นที่ควบคุม กฟจ. ปัตตานี

อำเภอ	กฟจ. ปัตตานี	กฟอ.ยะหริ่ง	กฟอ. ยะรัง	กฟอ. โคกโพธิ์	กฟอ. แม่ลาน	กฟอ. หนองจิก	รวม
จำนวนผู้ใช้ ไฟฟ้า(ราย)	30,738	8,257	13,973	13,165	285	12,502	83,920
ที่อยู่อาศัย	45,798,070.24	7,848,811.00	12,140,303.76	13,547,398.00	4,815,495.50	11,615,386.60	95,765,465.10
ธุรกิจ/ อุตสาหกรรม	146,779,861.04	6,136,988.15	1,718,835.77	4,247,921.67	487,469.75	33,185,868.84	192,556,945.22
สูบน้ำเพื่อ การเกษตร	101.00	120.00	-	-	-	-	221.00
ส่วนราชการ	9,984,768.68	1,120,843.36	2,030,182.86	1,793,147.24	532,211.81	4,933,667.53	20,394,821.48
ไฟฟ้า สาธารณะ	5,121,316.00	868,736.25	1,435,423.00	1,422,843.00	465,422.00	2,344,663.96	11,658,404.23
ไฟฟ้า สำนักงาน	428,891.00	6,039.00	3,531.00	51,717.00	10,946.00	28,227.00	529,351.00
ไฟฟ้าชั่วคราว	913,212.80	47,360.80	62,967.00	152,672.46	14,426.00	285,416.80	1,476,055.86
จำหน่ายไฟฟ้า รวม(หน่วย)	209,026,220.76	16,028,898.56	17,391,243.39	21,215,699.37	6,325,971.06	52,393,230.75	322,381,263.89

ที่มา : การไฟฟ้าส่วนภูมิภาคจังหวัดปัตตานีและพื้นที่ควบคุม

ตารางแสดงการใช้กระแสไฟฟ้าในพื้นที่ควบคุม กฟอ. สายบุรี

อำเภอ	กฟอ. สายบุรี	กฟอ. ทุ่งยางแดง	กฟอ. ไม้แก่น	กฟอ. กะป้อ	กฟอ. มายอ	กฟอ. ปะนาเระ	รวม
จำนวนผู้ใช้ ไฟฟ้า(ราย)	12,496	4,220	3,532	3,486	18,074	5,606	47,414
ที่อยู่อาศัย	12,488,507.40	3,754,741.00	3,192,839.00	2,877,022.00	14,047,448.00	4,382,925.00	40,743,482.40
ธุรกิจ/ อุตสาหกรรม	4,811,780.91	1,154,185.00	325,986.00	264,451.80	7,296,976.51	787,974.23	14,641,357.45
สูบน้ำเพื่อ การเกษตร	62,247.55	-	-	9.00	22.00	-	62,278.55
ส่วนราชการ	1,615,677.15	682,916.77	584,892.20	380,631.76	1,883,004.21	1,404,979.18	6,552,101.27
ไฟฟ้า สาธารณะ	1,663,219.60	481,930.00	669,374.00	399,836.80	1,732,642.50	987,619.00	5,934,621.90
ไฟฟ้า สำนักงาน	92,554.50	769.00	1,242.00	1,798.00	29,048.00	2,875.00	128,286.50
ไฟฟ้าชั่วคราว	99,028.00	44,538.00	33,673.00	5,899.00	58,824.00	25,487.00	267,499.00
จำหน่ายไฟฟ้า รวม(หน่วย)	20,833,015.11	6,119,079.77	4,808,006.20	3,929,648.36	25,047,968.22	7,591,859.41	68,329,577.07

ที่มา : การไฟฟ้าส่วนภูมิภาคสายบุรีและพื้นที่ควบคุม

(2) โทรศัพท์

จังหวัดปัตตานีมีจำนวนเลขหมายโทรศัพท์ในปี 2549 ทั้งสิ้น 23,140 เลขหมาย เป็นเลขหมายที่มีผู้เช่า 27,200 เลขหมาย ในจำนวนนี้การใช้โทรศัพท์ บ้านมีการเช่าเลขหมายมากที่สุด 14,034 เลขหมาย คิดเป็นร้อยละ 60.65 ของจำนวนเลขหมายทั้งหมด รองลงมา ธุรกิจ ราชการ และสาธารณะ ตามลำดับ

ตารางแสดงบริการโทรศัพท์ในจังหวัด ระหว่างปี 2534 – 2549

ปี	จำนวนเลขหมายที่มี	จำนวนเลขหมายที่มีผู้เช่า						
		รวม	ราชการ	บ้าน	ธุรกิจ	ท.ศ.ท.	สาธารณะ	ที่ทีเอนด์ที่
2534	4,760	3,015	263	1,683	913	73	83	-
2535	5,856	4,854	367	3,135	1,134	106	112	-
2536	8,277	7,351	494	5,267	1,287	130	173	-
2537	8,944	8,478	595	6,141	1,377	146	219	-
2538	8,944	8,580	649	6,104	1,409	154	264	-
2539	9,704	9,101	765	6,458	1,422	175	281	-
2540	10,788	9,878	867	6,751	1,470	195	595	-
2541	15,868	10,971	946	7,298	1,455	200	892	-
2542	16,488	11,790	1,030	8,072	1,475	210	1,003	-
2543	16,488	14,199	1,120	9,966	1,572	227	1,314	-
2544	17,216	16,090	1,235	11,383	1,570	249	1,653	-
2545	29,656	26,254	1,272	11,571	1,568	254	1,678	9,911
2546	30,571	27,762	1,370	12,941	1,628	260	1,108	10,455
2547	34,218	26,629	1,541	13,505	1,641	259	1,069	8,614
2548	34,658	28,033	1,561	14,259	1,712	262	1,343	8,896
2549	23,140	27,200	1,623	14,034	1,661	262	1,317	8,303

หมายเหตุ ข้อมูล ณ เดือน ธันวาคม 2549

ที่มา : โทรศัพท์จังหวัดปัตตานี

(3) ถนน

จังหวัดปัตตานี มีระยะทางถนนที่ก่อสร้างแล้วเสร็จ ซึ่งอยู่ในความรับผิดชอบของสำนักงานทางหลวงชนบทจังหวัดปัตตานี และแขวงการทางปัตตานี (พื้นที่บางส่วนของจังหวัดสงขลาและนราธิวาส) รวมทั้งสิ้น 749.895 กม. โดยเป็นถนนในความรับผิดชอบของสำนักงานทางหลวงชนบทจังหวัดปัตตานี 377.393 กม. เป็นถนนลาดยาง 376.093 กม. เป็นถนนลูกรัง 1.300 กม. และเป็นถนนในความรับผิดชอบของแขวงการทางปัตตานี 372.502 กม. ซึ่งเป็นถนนลาดยาง ทั้งหมด

ตารางแสดงระยะทางถนนของจังหวัด ประจำปี 2549**จำแนกตามหน่วยงานที่รับผิดชอบและประเภทผิวจราจร**

ความรับผิดชอบ	ระยะทาง (กม.)	ชนิดผิวทาง (กม.)	
		ลาดยาง	ลูกรัง
สนง.ทางหลวงชนบทจังหวัด	377.393	376.093	1.300
แขวงการทางปัตตานี	372.502	372.502	-
รวม	749.895	748.895	1.300

ที่มา : สำนักงานทางหลวงชนบทจังหวัดปัตตานี/ แขวงการทางปัตตานี

(4) แหล่งน้ำ

จังหวัดปัตตานีมีแหล่งน้ำอุดมสมบูรณ์ซึ่งมีความสำคัญต่อเศรษฐกิจและการดำรงชีพของประชากร แหล่งน้ำที่สำคัญได้แก่

1 แม่น้ำปัตตานี มีต้นน้ำเกิดจากเทือกเขาสันกาลาคีรีบริเวณรอยต่อเขตแดนประเทศไทย - มาเลเซีย ในเขตอำเภอเบตง จังหวัดยะลา ไหลจากทางทิศใต้ไปทางทิศเหนือ ผ่านอำเภอเบตง อำเภอธารโต อำเภอบันนังสตา กิ่งอำเภอกรงปินัง อำเภอเมืองยะลา ผ่านอำเภอยะรัง อำเภอหนองจิกและอำเภอเมืองปัตตานี มีความยาวประมาณ 210 กิโลเมตร พื้นที่ลุ่มน้ำ 4,979 ตารางกิโลเมตร มีน้ำไหลตลอดปี เป็นแม่น้ำสายสำคัญใช้ประโยชน์ในการอุปโภคบริโภค อุตสาหกรรม เกษตรกรรม ผลิตกระแสไฟฟ้า และใช้เป็นที่พักผ่อนหย่อนใจ ตอนบนของแม่น้ำได้มีการสร้างเขื่อนบางลางที่อำเภอบันนังสตา จังหวัดยะลา ความจุน้ำ 1,400 ล้านลูกบาศก์เมตร ผลิตกระแสไฟฟ้าได้ 200 ล้านกิโลวัตต์ต่อชั่วโมง

2 แม่น้ำสายบุรี ต้นน้ำเกิดจากเทือกเขาสันกาลาคีรี ในเขตอำเภอเวียง จังหวัดนราธิวาส มีความยาวประมาณ 186 กิโลเมตร ไหลผ่านอำเภอจะนะ ศรีสาคร รือเสาะ จังหวัดนราธิวาส และ อำเภอรามัน จังหวัดยะลา ไหลลงสู่ทะเลที่อำเภอสายบุรี จังหวัดปัตตานี มีพื้นที่ลุ่มน้ำ 4,600 ตารางกิโลเมตร มีน้ำไหลตลอดปี ใช้ประโยชน์ในการอุปโภค บริโภค เกษตรกรรม และอุตสาหกรรม

3 คลองท่าเรือ เดิมมีต้นน้ำอยู่ที่บ้านห้วยน้ำเย็น บริเวณเขาตาแม่ในตำบลบุโละปุโย อำเภอหนองจิก ต่อมากรมชลประทานได้พัฒนาขุดลอกเป็นคลองระบายน้ำสายใหญ่ ชื่อคลองดีหนึ่ง(D 1) และได้เพิ่มความยาวของคลองไปยังต้นน้ำ จนถึงบ้านควนโนรี อำเภอโคกโพธิ์ เพื่อให้รับน้ำจากบริเวณต้นน้ำได้มากขึ้น ปัจจุบันคลองท่าเรือมีความยาว 42 กิโลเมตร ไหลจากทิศใต้ไปทางทิศตะวันตกเฉียงเหนือ ผ่านอำเภอโคกโพธิ์ ลงสู่ทะเลที่บ้านท่าขาม อำเภอหนองจิก สภาพลำน้ำมีคลองสาขาย่อยหลายสาขาทำให้มีน้ำตลอดปี

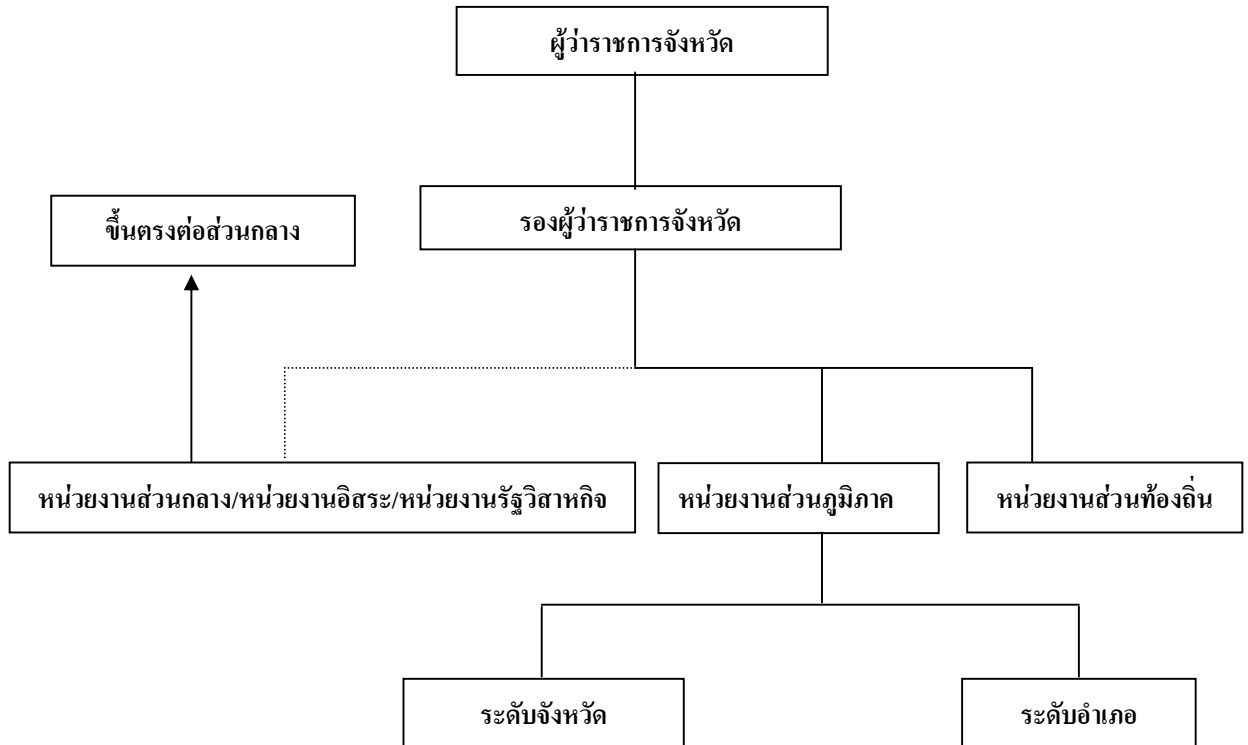
4 คลองสุโขงบารู (คลองใหม่) อยู่ในเขตอำเภอยะรัง เป็นการขุดเชื่อมแม่น้ำปัตตานี ในสมัยการปกครอง 7 หัวเมือง เนื่องจากลำน้ำปัตตานีเดิม เมื่อไหลผ่านถึงบ้านปริกก็จะไหลวกไปตำบลคอลลตันหยง ตำบลยาบี ซึ่งอยู่ในเขตอำเภอหนองจิก แล้วจึงแยกมาออกที่บ้านอาเนาะบุโละ ตำบลยะรัง ผู้ปากน้ำเมืองปัตตานีที่ตำบลสะบารัง ดังนั้นเรือแพที่มาจากชายกับเมืองยะลาต้องผ่านด่านภาษีของหนองจิก เรือแพเหล่านี้จำเป็นต้องเสียภาษีให้แก่เมืองหนองจิกก่อนที่จะถึงด่านภาษีของเมืองปัตตานี ทำให้เมืองปัตตานีขาดผลประโยชน์ในการเก็บภาษี เจ้าเมืองปัตตานีสมัยนั้น คือ สุลต่านสุไลมาน ชารีฟุดิน ซาห์ จึงสั่งให้ขุดคลองลัดขึ้นตรงบ้านคลองใหม่สู่ตำบลยะรัง เขตพื้นที่ของเมืองปัตตานี ความยาวประมาณ 7 กิโลเมตร

4. การบริหารราชการ

หน่วยงานในจังหวัดปัตตานีประกอบด้วยหน่วยงานผู้แทนกระทรวงทุกกระทรวง ยกเว้น 2 กระทรวง ที่ไม่มีหน่วยงานผู้แทนกระทรวงในจังหวัด คือ กระทรวงการต่างประเทศ และกระทรวงวิทยาศาสตร์และเทคโนโลยี

1. หน่วยงานส่วนภูมิภาค จำนวน 25 หน่วยงาน อยู่ในการกำกับควบคุมดูแลของผู้ว่าราชการจังหวัด
2. หน่วยงานส่วนกลาง จำนวน 64 หน่วยงาน ขึ้นตรงต่อส่วนกลาง(ต้นสังกัด)
3. หน่วยงานส่วนท้องถิ่น จำนวน 114 หน่วยงาน ประกอบด้วย องค์การบริหารส่วนจังหวัด 1 แห่ง เทศบาล 12 แห่ง องค์การบริหารส่วนตำบล 101 แห่ง
4. หน่วยงานรัฐวิสาหกิจ จำนวน 15 หน่วยงาน
5. หน่วยงานอิสระ จำนวน 13 หน่วยงาน

โครงสร้างการบริหารราชการของจังหวัด



หน่วยงานส่วนกลาง

สังกัดกระทรวงมหาดไทย

- (1) สำนักงานท้องถิ่นจังหวัดปัตตานี
- (2) สนง.ป้องกันและบรรเทาสาธารณภัยจังหวัดปัตตานี

สังกัดกระทรวงคมนาคม

- (3) สนง.การขนส่งทางน้ำที่ 4 สาขาปัตตานี
- (4) ท่าอากาศยานปัตตานี
- (5) แขวงการทางปัตตานี
- (6) สนง.ทางหลวงชนบทจังหวัดปัตตานี

สังกัดกระทรวงเกษตรและสหกรณ์

- (7) สนง.ตรวจบัญชีสหกรณ์จังหวัดปัตตานี
- (8) โครงการส่งน้ำและบำรุงรักษาปัตตานี
- (9) โครงการชลประทานปัตตานี
- (10) ศูนย์วิจัยและพัฒนาประมงน้ำจืดปัตตานี
- (11) ศูนย์ขยายเมล็ดพันธุ์พืชที่ 23 จังหวัดปัตตานี
- (12) ศูนย์บริการวิชาการด้านพืชและปัจจัยการผลิตจังหวัดปัตตานี

- (13) สถานีพัฒนาที่ดินปัตตานี
- (14) สถานีเพาะเลี้ยงสัตว์น้ำชายฝั่งจังหวัดปัตตานี
- (15) สถานีวิจัยและทดสอบพันธุ์สัตว์ปัตตานี
- (16) สถานีวิทยุประมงชายฝั่งปัตตานี

สังกัดกระทรวงศึกษาธิการ

- (17) สนง.เขตพื้นที่การศึกษาปัตตานี เขต 1
- (18) สนง.เขตพื้นที่การศึกษาปัตตานี เขต 2
- (19) สำนักผู้ตรวจกระทรวงศึกษาธิการ
- (20) สำนักงานอาชีวศึกษาจังหวัดปัตตานี
- (21) ศูนย์การศึกษานอกโรงเรียนจังหวัดปัตตานี
- (22) ศูนย์ฝึกและพัฒนาอาชีพราษฎรไทยฯ
- (23) วิทยาลัยการอาชีพปัตตานี
- (24) วิทยาลัยการอาชีพสายบุรี

- (25) วิทยาลัยอาชีวศึกษาปัตตานี
- (26) วิทยาลัยเทคนิคปัตตานี
- (27) วิทยาลัยประมงปัตตานี
- (28) วิทยาลัยเทคนิคกาญจนาภิเษกปัตตานี
- (29) วิทยาลัยชุมชนจังหวัดปัตตานี
- (30) รร.เบญจมาราชูทิศ จังหวัดปัตตานี
- (31) รร.เคหะปัตตนิยานุกูล
- (32) มอ.ปน.
- (33) กอ.รมน.ภาค 4 ส่วนแยกที่ 2
- (34) จังหวัดทหารบกปัตตานี
- (35) ร.5 พัน 2
- (36) ร.5 พัน 3
- (37) โครงการทักษิณพัฒนา
- (38) สถานีวิทยุ ทท.4 เอ.เอ็ม.ปัตตานี

สังกัดสำนักนายกรัฐมนตรี

- (39) สวท.ปัตตานี
- (40) สถานีวิทยุ อ.ส.ม.ท.จังหวัดปัตตานี

สังกัดกระทรวงสาธารณสุข

- (41) โรงพยาบาลปัตตานี
- (42) โรงพยาบาลสมเด็จพระยุพราชสายบุรี
- (43) ศูนย์บำบัดรักษาเยสพิดจังหวัดปัตตานี

สังกัดกระทรวงพาณิชย์

- (44) สนง.ประกันภัยจังหวัดปัตตานี
- (45) สนง.การค้าภายในจังหวัดปัตตานี
- (46) สนง.งานพัฒนาธุรกิจการค้าจังหวัดปัตตานี

สังกัดกระทรวงยุติธรรม

- (47) สนง.บังคับคดีจังหวัดปัตตานี
- (48) สนง.คุมประพฤติจังหวัดปัตตานี

(49)สถานพินิจและคุ้มครองเด็กและเยาวชน

(50) เรือนจำกลางปัตตานี

สังกัดกระทรวงการคลัง

(51)สนง.สรรพากรพื้นที่ปัตตานี

(52)สนง.สรรพสามิตพื้นที่ปัตตานี

(53)สนง.ธนารักษ์พื้นที่ปัตตานี

(54)ด่านศุลกากรปัตตานี

สังกัดกระทรวงการพัฒนาสังคมและความมั่นคง
ของมนุษย์

(55)สถานสงเคราะห์เด็กจังหวัดปัตตานี

(56)นิคมสร้างตนเอง โกลกโพธิ์

สังกัดกระทรวงแรงงาน

(57)ศูนย์พัฒนาฝีมือแรงงานจังหวัดปัตตานี

สังกัดกระทรวงวัฒนธรรม

(58)โครงการชุดแต่งและบุรณะโบราณสถาน
เมืองยะรัง

(59)ศูนย์วัฒนธรรมจังหวัดปัตตานี

สังกัดกระทรวงทรัพยากรธรรมชาติและสิ่งแวดล้อม

(60)สนง.บริหารจัดการในพื้นที่ป่าอนุรักษ์ 21

(61)อุทยานแห่งชาติน้ำตกทรายขาว

สังกัดกระทรวงการท่องเที่ยวและกีฬา

(62)ศูนย์การท่องเที่ยวกีฬาและนันทนาการจังหวัด

สังกัดกระทรวงเทคโนโลยีสารสนเทศและการสื่อสาร

(63)สถานีอุตุนิยมวิทยา

สังกัดกระทรวงพลังงาน

(64)สนง.ธุรกิจพลังงานจังหวัดปัตตานี

หน่วยงานส่วนภูมิภาค

สังกัดกระทรวงมหาดไทย

(1) สำนักงานจังหวัดปัตตานี

(2) ที่ทำการปกครองจังหวัดปัตตานี

(3) สนง.พัฒนาชุมชนจังหวัดปัตตานี

(4) สนง.ที่ดินจังหวัดปัตตานี

(5) สนง.โยธาธิการและผังเมืองจังหวัดปัตตานี

สังกัดกระทรวง เกษตรและสหกรณ์

(6)สนง.เกษตรและสหกรณ์จังหวัดปัตตานี

(7)สนง.เกษตรจังหวัดปัตตานี

(8)สนง.ประมงจังหวัดปัตตานี

(9)สนง.สหกรณ์จังหวัดปัตตานี

(10)สนง.ปศุสัตว์จังหวัดปัตตานี

(11)สนง.การปฏิรูปที่ดินจังหวัดปัตตานี

สังกัดกระทรวง แรงงาน

(12)สนง.แรงงานจังหวัดปัตตานี

(13)สนง.สวัสดิการและคุ้มครองแรงงานจังหวัดปัตตานี

(14)สนง.จัดหางานจังหวัดปัตตานี

(15)สนง.ประกันสังคมจังหวัดปัตตานี

สังกัดกระทรวงการคลัง

(16)สนง.คลังจังหวัดปัตตานี

สังกัดสำนักนายกรัฐมนตรี

(17)สนง.ประชาสัมพันธ์จังหวัดปัตตานี

สังกัดกระทรวงกลาโหม

(18)ที่ทำการสัสดีจังหวัดปัตตานี

สังกัดกระทรวงคมนาคม

(19)สนง.ขนส่งจังหวัดปัตตานี

สังกัดกระทรวงพาณิชย์

(20)สนง.พาณิชย์จังหวัดปัตตานี

สังกัดกระทรวงอุตสาหกรรม

(21)สนง.อุตสาหกรรมจังหวัดปัตตานี

สังกัดกระทรวงสาธารณสุข

(22)สนง.สาธารณสุขจังหวัดปัตตานี

สังกัดกระทรวงการพัฒนาสังคมและความมั่นคงของมนุษย์

(23)สนง.พัฒนาสังคมและสวัสดิการจังหวัดปัตตานี

สังกัดกระทรวงเทคโนโลยีสารสนเทศและการสื่อสาร

(24)สนง.สถิติจังหวัดปัตตานี

สังกัดกระทรวงทรัพยากรธรรมชาติและสิ่งแวดล้อม

(25)สนง.ทรัพยากรธรรมชาติและสิ่งแวดล้อมจังหวัดปัตตานี

หน่วยงานส่วนท้องถิ่น

(1)องค์การบริหารส่วนจังหวัด 1 แห่ง

(2)เทศบาล 12 แห่ง เมือง 1 แห่ง

ตำบล 11 แห่ง

(3)องค์การบริหารส่วนตำบล 101 แห่ง

ชั้นเล็ก 99 แห่ง

ชั้นกลาง 2 แห่ง

ชั้นใหญ่ - แห่ง

หน่วยงานรัฐวิสาหกิจ

(1)ท่าเทียบเรือประมงปัตตานี

(2)สนง.กทท.จังหวัดปัตตานี

(3)ที่ทำการไปรษณีย์โทรเลขปัตตานี

(4)โทรศัพท์จังหวัดปัตตานี

(5)การไฟฟ้าส่วนภูมิภาคจังหวัดปัตตานี

(6)การประปาส่วนภูมิภาคสายบุรี

(7)สนง.กองทุนสงเคราะห์การทำสวนยางจังหวัดปัตตานี

(8)สถานีไฟฟ้าแรงสูงปัตตานี

(9)ธนาคารกรุงไทย จำกัด (มหาชน) สำนักงานเขตปัตตานี

(10)ธนาคารกรุงไทย จำกัด (มหาชน) สาขาปัตตานี

(11)ธนาคารกรุงไทย จำกัด (มหาชน) สาขาเจริญประดิษฐ์

(12)ธนาคารออมสิน เขตปัตตานี

(13)ธนาคารเพื่อการเกษตรและสหกรณ์การเกษตร
จังหวัดปัตตานี

(14) สถานีรถไฟปัตตานี

(15) บริษัทขนส่งจำกัด สาขาเดินรถปัตตานี

หน่วยงานอิสระ

(1)สนง.อัยการจังหวัดปัตตานี

(2)สนง.อัยการจังหวัดปัตตานี(แผนกคดีเยาวชนฯ)

(3)ตำรวจภูธรจังหวัดปัตตานี

(4)สถานีตำรวจทางหลวง 5 กองกำกับการ 7

(5)ด่านตรวจคนเข้าเมืองท่าเรือปัตตานี

(6)แผนก 2 กองกำกับการ 4 กองตำรวจน้ำ

(7)กองร้อย ตชด.444

(8)วิทยาการจังหวัดปัตตานี

(9)หน่วยตำรวจสันติบาลจังหวัดปัตตานี

(10)ศาลจังหวัดปัตตานี

(11)ศาลจังหวัดปัตตานี (แผนกคดีเยาวชนฯ)

(12)สนง.พระพุทธศาสนาจังหวัดปัตตานี

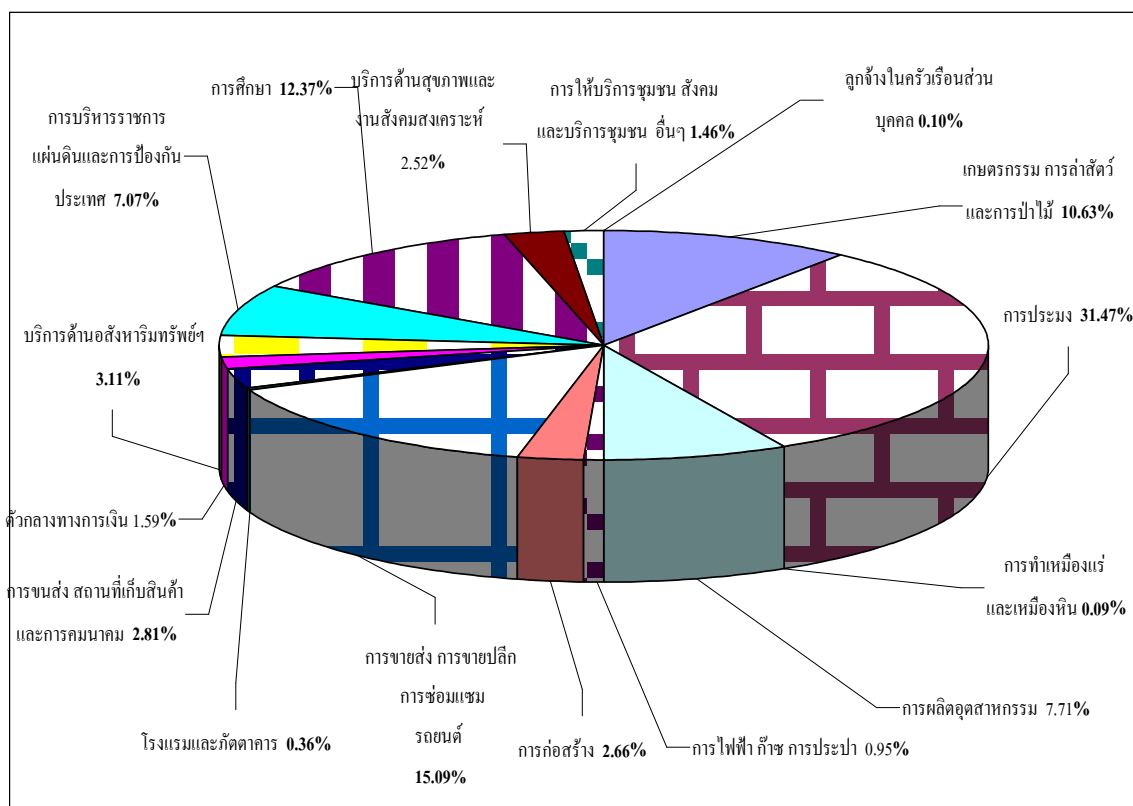
(13)สนง.คณะกรรมการการเลือกตั้งประจำจังหวัดปัตตานี

5. สภาพเศรษฐกิจ

5.1 ผลิตภัณฑ์มวลรวมของจังหวัด (GPP = GROWTH PROVINCIAL PRODUCT)

ผลิตภัณฑ์มวลรวมของจังหวัดปัตตานี (GPP) ปี 2548 p1 35,361 ล้านบาท รายได้เฉลี่ย (Per capita Gpp) 62,860 บาท/หัว/ปี สูงเป็นอันดับ 11 ของภาคและอันดับที่ 35 ของประเทศ รายได้เฉลี่ยต่อคนเพิ่มขึ้นจากปี 2547 p โดยมียอดรายได้เฉลี่ยเพิ่มขึ้น 2,965 บาท อัตราการขยายตัวทางเศรษฐกิจ ในปี 2548 p1 ได้เพิ่มขึ้นจากปี 2547 p คิดเป็นร้อยละ 4.72 สาขาการผลิตที่สำคัญของจังหวัด คือ สาขาประมง มีมูลค่า 11,129 ล้านบาท คิดเป็นร้อยละ 31.47 รองลงมาเป็นสาขาการขนส่ง การขายปลีก และซ่อมแซมรถยนต์ มีมูลค่า 5,336 ล้านบาท คิดเป็นร้อยละ 15.09 สำหรับสาขาที่มีมูลค่าน้อยที่สุด คือสาขาการทำเหมืองแร่ และเหมืองหิน มูลค่า 33 ล้านบาท คิดเป็นร้อยละ 0.09 ตามลำดับ

แผนภูมิแสดงผลิตภัณฑ์จังหวัดปัตตานี ปี พ.ศ. 2548



ที่มา: กองบัญชีประชาชาติ สศช.

หมายเหตุ: 2547 p ตัวเลขประมาณการ ปี 2547

2548 p₁ ตัวเลขประมาณการ ปี 2548

5.2 ภาวะสินค้าเกษตรที่สำคัญ

ภาวะเศรษฐกิจการค้าทั่วไปของจังหวัด ขึ้นอยู่กับภาคเกษตรกรรมเป็นหลัก โดยมีสินค้าเศรษฐกิจที่สำคัญ ได้แก่ ยางพารา ประมง กุ้งกุลาดำ

ยางพารา ปี 2549 ยางแผ่นดิบคุณภาพ 3 ราคาเฉลี่ยกิโลกรัมละ 69.96 บาท น้ำยางสด ราคาเฉลี่ยกิโลกรัมละ 67.88 บาท เมื่อเทียบกับปี 2548 พบว่า สูงขึ้นร้อยละ 38.43 และ 29.39 ตามลำดับ

ประมง ปี 2549 สัตว์น้ำ ปริมาณรวม 93,422.85 เมตริกตัน คิดเป็นมูลค่ารวม 3,079.72 ล้านบาท เมื่อเทียบกับปี 2548 พบว่า ปริมาณเพิ่มขึ้น ร้อยละ 0.27 และคิดเป็นมูลค่าผลผลิตลดลงร้อยละ 3.75 ตามลำดับ เนื่องจากได้รับผลกระทบจากราคาน้ำมันเชื้อเพลิงที่สูงขึ้นทำให้ต้นทุนการผลิตสูงขึ้น

กุ้งกุลาดำ ปี 2549 กุ้งกุลาดำ ขนาด 42 ตัว/กก. ราคาเฉลี่ยกิโลกรัมละ 172 บาท

5.3 ด้านการเกษตร

จังหวัดปัตตานีมีพื้นที่เกษตรกรรม 985,089 ไร่ คิดเป็นร้อยละ 81.22 ของพื้นที่จังหวัด ครัวเรือนเกษตรกรจำนวน 79,543 ครัวเรือน โดยมีพืชเศรษฐกิจที่สำคัญและผลผลิตในปี 2549 ดังนี้

(1) **ยางพารา** เป็นพืชเศรษฐกิจที่สำคัญอันดับหนึ่งของจังหวัด พื้นที่เพาะปลูก 344,781 ไร่ เปิดกรีดแล้ว 292,097 ไร่ ผลผลิตรวม 77,808.69 ตัน มูลค่าการผลิต 4,042.57 ล้านบาท ราคาเฉลี่ย 51.96 บาท/กก. ครัวเรือนที่ปลูกยางพารา 27,769 ครัวเรือน คิดเป็นร้อยละ 35 ของครัวเรือนเกษตรกรทั้งจังหวัด

(2) **ข้าว** ฤดูทำนาปี 2548/2549 ทำทั้งนาปี และนาปรัง รวมเนื้อที่ 316,700 ไร่ รวมผลผลิตข้าว 234,246.58 ตัน มูลค่าการผลิตรวม 806.97 ล้านบาท ครัวเรือนที่ทำนา 53,320 ครัวเรือน คิดเป็นร้อยละ 67 ของครัวเรือนเกษตรกรทั้งจังหวัด

(3) **ไม้ผลที่สำคัญ** จังหวัดมีพื้นที่ปลูกไม้ผล จำนวน 61,189 ไร่ มูลค่า 653.99 ล้านบาท ได้แก่

- **ลองกอง** เนื้อที่ให้ผลผลิต 14,448 ไร่ ผลผลิต 18,159.07 ตัน มูลค่าการผลิต 401.34 ล้านบาท ราคาเฉลี่ย 22.10 บาท/กก.
- **ทุเรียนพันธุ์ดี** เนื้อที่ให้ผลผลิต 8,361 ไร่ ผลผลิต 8,905.36 ตัน มูลค่าการผลิต 84.62 ล้านบาท ราคาเฉลี่ย 9.50 บาท/กก.
- **เงาะพันธุ์ดี** เนื้อที่ให้ผลผลิต 2,054 ไร่ ผลผลิต 2,598.04 ตัน มูลค่า 17.04 ล้านบาท ราคาเฉลี่ย 6.56 บาท/กก.
- **ส้มโอ** เนื้อที่ให้ผลผลิต 3,043 ไร่ ผลผลิต 3,373.68 ตัน มูลค่า 28.35 ล้านบาท ราคาเฉลี่ย 8.40 บาท/กก.

(4) **ไม้ยืนต้น** ที่สำคัญที่ปลูกในจังหวัด จำนวน 89,276 ไร่ มูลค่า 380.15 ล้านบาท ได้แก่

- **มะพร้าว** เนื้อที่ให้ผลผลิต 79,082 ไร่ ผลผลิต 74,262 ตัน มูลค่า 354.44 ล้านบาท

- สะตอ เนื้อที่ให้ผลผลิต 1,431 ไร่ ผลผลิต 874.29 ตัน มูลค่า 23.92 ล้านบาท
- หมากรูด เนื้อที่ให้ผลผลิต 172 ไร่ ผลผลิต 321.28 ตัน มูลค่า 1.25 ล้านบาท
- ปาล์มน้ำมัน เนื้อที่ให้ผลผลิต 120 ไร่ ผลผลิต 180 ตัน มูลค่า 0.54 ล้านบาท

(5) พืชไร่ จังหวัดปัตตานีมีพื้นที่เพาะปลูกพืชไร่ จำนวน 13,475 ไร่ ให้มูลค่าผลผลิตรวม 146.16 ล้านบาท โดยพืชไร่ที่สำคัญได้แก่ แดงโม ข้าวโพด อ้อย มันเทศ ถั่วฝรั่ง เป็นต้น

(6) พืชผัก จังหวัดปัตตานีมีพื้นที่เพาะปลูกพืชผัก จำนวน 6,527 ไร่ ให้มูลค่าผลผลิตรวม 82.75 ล้านบาท มีพืชผักที่สำคัญได้แก่ แดงกวา ถั่วฝักยาว พริกขี้หนูสวน พริกหยวก บวบ เป็นต้น

5.4 ด้านประมง

จังหวัดปัตตานีมีความยาวชายฝั่งทั้งหมด 116.40 กิโลเมตร ครอบคลุมพื้นที่อำเภอชายทะเล 6 อำเภอ ประกอบด้วยอำเภอหนองจิก อำเภอเมือง อำเภอยะหริ่ง อำเภอปะนาเระ อำเภอสาบบุรี และอำเภอไม้แก่น ศักยภาพด้านการประมงที่สำคัญของจังหวัดปัตตานี แบ่งออกเป็น 3 ประเภท คือ การประมงทะเล การเพาะเลี้ยงสัตว์น้ำชายฝั่ง และการประมงน้ำจืด

1) การประมงทะเล จังหวัดปัตตานีมีท่าเทียบเรือ ซึ่งเรือประมงทะเลขนาดใหญ่ สามารถเข้าเทียบท่าได้ นอกจากนี้ยังอยู่ใกล้แหล่งทำการประมงในอ่าวไทยและแหล่งทำการประมงระหว่างประเทศเรือประมงขนาดใหญ่และเล็ก จึงหมุนเวียนเข้ามาเทียบท่าจังหวัดปัตตานีเพื่อขนถ่ายสินค้าจำนวนมาก ผลผลิตจากการประมงทะเล ในปี 2549 เฉพาะที่ขึ้นที่ท่าเทียบเรือประมงจังหวัดปัตตานี มีปริมาณ 93,422.85 ตัน คิดเป็นมูลค่า 3,079.72 ล้านบาท ประกอบด้วยชนิดสัตว์น้ำที่สำคัญ เรียงลำดับตามมูลค่าคือ ปลาเคย 42,205.33 ตัน คิดเป็นมูลค่า 2,055.78 ล้านบาท ปลาทู 7,888.30 ตัน มูลค่า 329.30 ล้านบาท ปลาทูแขก 23,320.75 ตัน มูลค่า 444.23 ล้านบาท หมึก 2,366.56 ตัน มูลค่า 138.41 ล้านบาท ปลาเป็ด 17,335.76 ตัน มูลค่า 67 ล้านบาท ปู 88.08 ตันมูลค่า 13.34 ล้านบาท กุ้ง 16.94 ตัน มูลค่า 30.59 ล้านบาท และ กุ้ง 201.13 ตัน มูลค่า 1.07 บาท สัตว์น้ำที่จับได้จะใช้ประโยชน์ภายในจังหวัดส่วนหนึ่ง โดยนำไปใช้บริโภคและเป็นวัตถุดิบในโรงงานแปรรูปอาหาร จากสัตว์น้ำและการแปรรูปในระดับพื้นบ้าน อีกส่วนหนึ่งจะส่งออกนอกจังหวัดปัตตานี ทั้งจังหวัด ใกล้เคียงในภาคใต้และภาคอื่นๆ ของประเทศ เพื่อใช้บริโภคและเป็นวัตถุดิบในโรงงานเช่นเดียวกัน การประมงทะเล ประกอบด้วยกลุ่มชาวประมง 2 กลุ่มใหญ่ คือ

1.1 กลุ่มชาวประมงพาณิชย์ ส่วนใหญ่อยู่ในเขตอำเภอเมืองและอำเภอสาบบุรี เครื่องมือประมงที่ใช้มากในการทำการประมง คืออวนล้อมจับ จำนวน 264 ลำ รองลงมาเป็นอวนลาก 177 ลำ อวนครอบปลาเกตุ 122 ลำ อวนรุน 32 ลำ อวนไคน์หมึก 32 ลำ

1.2 กลุ่มชาวประมงทะเลพื้นบ้าน กระจายครัวเรือนอยู่ตามชายฝั่งทะเล ในอำเภอชายทะเล ทั้ง 6 อำเภอ เครื่องมือประมงที่ใช้มากที่สุดในการทำประมงพื้นบ้าน คืออวนลอย จำนวน 2,106 ลำ รองลงมาเป็นอวนลากขนาดเล็กชายฝั่ง 327 ลำ ลอบ 314 ลำ เบ็ด 172 ลำ และอวนล้อมจับ 16 ลำ

2) การเพาะเลี้ยงสัตว์น้ำชายฝั่ง การเลี้ยงสัตว์น้ำชายฝั่ง สามารถสร้างอาชีพให้กับเกษตรกร และอาชีพที่เกี่ยวข้องอีกจำนวนมาก สัตว์น้ำที่นิยมเลี้ยงกันมากคือ กุ้งทะเล และปลากะพงขาว

2.1 การเลี้ยงกุ้งทะเล มีฟาร์มเลี้ยงกุ้งทะเลจำนวน 409 ฟาร์ม พื้นที่ฟาร์มรวม 12,688.507 ไร่ เลี้ยงมากที่สุดเขตอำเภอหนองจิก จำนวน 201 ฟาร์ม พื้นที่ฟาร์มรวม 7,094.507 ไร่ รองลงมา คือ อำเภอยะหริ่ง 114 ฟาร์ม พื้นที่ฟาร์มรวม 3,344.500 ไร่ ในปี 2549 มีปริมาณผลผลิต กุ้งทะเลจากการเลี้ยง 9,130.49 ตัน คิดเป็นมูลค่า 1,171.84 ล้านบาท ผลผลิตกุ้งขาว 8,501.39 ตัน มูลค่า 1,052.90 ล้านบาท ผลผลิตกุ้งกุลาดำ 629.10 ตัน มูลค่า 118.94 ล้านบาท เป็นฟาร์มเลี้ยงกุ้งกุลาดำรวม 224 ฟาร์ม พื้นที่ฟาร์มรวม 7,235.007 ไร่ และฟาร์มเลี้ยงกุ้งขาวรวม 181 ฟาร์ม พื้นที่ฟาร์มรวม 5,406.500 ไร่

2.2 การเลี้ยงปลาชายฝั่ง เกือบทั้งหมดเลี้ยงปลากะพงขาว (จำนวน 1,516 ฟาร์ม/พื้นที่ฟาร์มรวม 542.9153 ไร่) เกษตรกรส่วนใหญ่ใช้วิธีการเลี้ยงปลาในกระชัง มีจำนวนน้อยที่เลี้ยงในบ่อดิน จังหวัดปัตตานีมีฟาร์มเลี้ยงปลาชายฝั่ง จำนวน 1,741 ฟาร์ม พื้นที่ฟาร์มรวม 665.8386 ไร่ เลี้ยงมากที่สุดเขตอำเภอยะหริ่ง จำนวน 848 ฟาร์ม พื้นที่ฟาร์มรวม 468.3356 ไร่ รองลงมาคืออำเภอสายบุรี 435 ฟาร์ม พื้นที่เลี้ยง 121.6854 ไร่ ปริมาณผลผลิตจากการเลี้ยง 1,077.26 ตัน คิดเป็นมูลค่า 101.60 ล้านบาท

3) การประมงน้ำจืด จังหวัดปัตตานีนอกจากจะมีเศรษฐกิจที่สำคัญจากประมงทะเล และการเพาะเลี้ยงสัตว์น้ำชายฝั่งแล้ว การประมงน้ำจืดก็มีความสำคัญกับเกษตรกรไม่ยิ่งหย่อนกว่ากัน โดยเฉพาะกับเกษตรกร ที่ไม่ได้อยู่ในบริเวณชายฝั่งทะเล เนื่องจากจังหวัดปัตตานีมีแหล่งน้ำจืดซึ่งเป็นแหล่งน้ำธรรมชาติ เช่น แม่น้ำ ลำคลอง หนอง บึง และแหล่งน้ำที่สร้างขึ้นใหม่เพื่อใช้ในการเกษตรที่สามารถสร้างผลผลิตปลาน้ำจืดให้กับเกษตรกร ในการจับสัตว์น้ำมาใช้บริโภคในครัวเรือน และหากเหลือจากการบริโภคก็สามารถจำหน่ายเพื่อเป็นรายได้ของครอบครัวอีกทางหนึ่ง นอกจากนี้การเลี้ยงปลาน้ำจืดก็สามารถสร้างงานให้กับเกษตรกรได้จำนวนมาก ทั้งการเลี้ยงเพื่อขังชีพสำหรับบริโภคในครัวเรือน และการเลี้ยงเพื่อจำหน่าย จังหวัดปัตตานีมีฟาร์มเลี้ยงปลาน้ำจืดรวม 3,739 ฟาร์ม พื้นที่ฟาร์มรวม 3,897.914 ไร่ เลี้ยงมากที่สุดเขตอำเภอโคกโพธิ์ รวม 677 ฟาร์ม พื้นที่ฟาร์มรวม 836.5193 ไร่ รองลงมา คือ อำเภอมายอ รวม 506 ฟาร์ม พื้นที่ฟาร์ม รวม 437.1764 ไร่ ปริมาณผลผลิตจากการเลี้ยง 3,009.50 ตัน คิดเป็น มูลค่า 100.50 ล้านบาท

ที่มา : ฝ่ายแผนงานพัฒนาการเกษตร สำนักงานเกษตรและสหกรณ์จังหวัดปัตตานี

5.5

ด้านปศุสัตว์

เกษตรกรในจังหวัดปัตตานี มีการเลี้ยงปศุสัตว์เพื่อการค้าในภาพรวมที่เพิ่มขึ้น โดยเฉพาะโคเนื้อ แพะ และแกะ สืบเนื่องมาจากการสนับสนุนอย่างต่อเนื่องของหน่วยงานของภาครัฐ โดยเฉพาะการเลี้ยงโคเนื้อและแพะ ซึ่งเป็นที่นิยมบริโภคของประชาชนในพื้นที่ อาทิ โครงการส่งเสริมการเลี้ยงโคเนื้อ และโครงการเกษตรเชิงพาณิชย์ (โครงการเลี้ยงแพะหนึ่งฟาร์มหนึ่งตำบล) เป็นต้น นอกจากนี้ประชาชนส่วนใหญ่นับถือศาสนาอิสลาม และนำเนื้อโค เนื้อแพะมาใช้สำหรับพิธีกรรมทางศาสนา โดยราคาจำหน่ายเนื้อแพะค่อนข้างสูง อยู่ที่ราคาประมาณ 160 บาท/กก. สำหรับสัตว์อื่น ๆ อาทิ ไก่ เป็ด สุกร เป็นต้น มีการเลี้ยงเช่นเดียวกับพื้นที่อื่น ๆ

ปริมาณการเลี้ยงสัตว์ของจังหวัดปัตตานี ปี 2549 มีทั้งหมด 711,178 ตัว มีผู้เลี้ยงสัตว์จำนวน 47,382 ราย จำนวนสัตว์ที่มีการเลี้ยง ได้แก่

1. โคเนื้อ จำนวน 59,686 ตัว เกษตรกรผู้เลี้ยง มีจำนวน 15,844 ราย และราคาซื้อขายกิโลกรัมละ 45 บาท (สัตว์มีชีวิต) ราคาเนื้อชำแหละขายกิโลกรัมละ 140 บาท
2. กระบือ จำนวน 1,256 ตัว เกษตรกรผู้เลี้ยง มีจำนวน 311 ราย และราคาซื้อขายตัวละ 17,000-20,000 บาท (สัตว์มีชีวิต)
3. แพะ จำนวน 18,121 ตัว เกษตรกรผู้เลี้ยงมี จำนวน 4,527 ราย และราคาซื้อขายตัวละ 2,000 – 3,000 บาท (สัตว์มีชีวิต) ราคาเนื้อชำแหละขายกิโลกรัมละ 160 บาท
4. แกะ จำนวน 9,562 ตัว เกษตรกรผู้เลี้ยงมีจำนวน 1,982 ราย
5. สุกร จำนวน 3,986 ราย เกษตรกรผู้เลี้ยงมี จำนวน 304 ราย และราคาซื้อขายกิโลกรัมละ 45- 54 บาท (สัตว์มีชีวิต) ราคาเนื้อชำแหละขายกิโลกรัมละ 100 บาท
6. เป็ด มีจำนวนทั้งหมด 73,911 ตัว เกษตรกรผู้เลี้ยงมีจำนวน 7,395 ราย แยกเป็น 3 ประเภท คือ
 - 6.1 เป็ดไข่ มีจำนวน 5,852 ตัว เกษตรกรผู้เลี้ยงมีจำนวน 559 ราย
 - 6.2 เป็ดเนื้อ มีจำนวน 5,065 ตัว เกษตรกรผู้เลี้ยงมีจำนวน 443 ราย
 - 6.3 เป็ดเทศ มีจำนวน 62,994 ตัว เกษตรกรผู้เลี้ยงมีจำนวน 6,838 ราย
7. ไก่ มีจำนวนทั้งหมด 545,304 ตัว เกษตรกรผู้เลี้ยงมีจำนวน 16,910 ราย แยกเป็น 3 ประเภท คือ
 - 7.1 ไก่ไข่ มีจำนวน 6,501 ตัว เกษตรกรผู้เลี้ยงมีจำนวน 127 ราย
 - 7.2 ไก่เนื้อ มีจำนวน 321,225 ตัว เกษตรกรผู้เลี้ยงมีจำนวน 230 ราย
 - 7.3 ไก่พื้นเมือง มีจำนวน 217,578 ตัว เกษตรกรผู้เลี้ยงมีจำนวน 16,784 ราย
8. ห่าน มีจำนวน 346 ตัว เกษตรกรผู้เลี้ยงมีจำนวน 108 ราย
9. กวาง มีจำนวน 63 ตัว เกษตรกรผู้เลี้ยงมีจำนวน 1 ราย
10. ม้า มีจำนวน 6 ตัว เกษตรกรผู้เลี้ยงมีจำนวน 1 ราย

5.6 การค้า-การลงทุน

ในปี 2549 จังหวัดปัตตานี มีผู้จดทะเบียนรวมทั้งสิ้น 122 ราย ทุนจดทะเบียนรวม 90.804 ล้านบาท จำแนกเป็น บริษัทจำกัด 11 ราย ทุนจดทะเบียน 10.50 ล้านบาท ห้างหุ้นส่วนจำกัด 50 ราย ทุนจดทะเบียน 63.25 ล้านบาท และทะเบียนพาณิชย์ 61 ราย ทุนจดทะเบียน 17.054 ล้านบาท เมื่อเทียบกับการจดทะเบียนในปี 2548 พบว่า จำนวนผู้จดทะเบียนเพิ่มขึ้น 26 ราย (27%) และทุนจดทะเบียนเพิ่มขึ้น 12.044 ล้านบาท (15.29%) โดยในวันที่ 31 ธันวาคม 2549 มีจำนวนนิติบุคคลที่คงอยู่จำนวน 799 ราย

ตารางแสดงจำนวนผู้จดทะเบียนและเงินทุนจดทะเบียน

	บริษัทจำกัด		ห้างหุ้นส่วนจำกัด		ทะเบียนพาณิชย์		รวม	
	ราย	ทุน (ล้านบาท)	ราย	ทุน (ล้านบาท)	ราย	ทุน (ล้านบาท)	ราย	ทุน (ล้านบาท)
ปี 2549	11	10.50	50	63.25	61	17.054	122	90.804
ปี 2548	17	24.50	41	48.80	38	5.43	96	78.760

5.7 การค้าชายแดน

การค้าชายแดน ที่ผ่านด่านศุลกากรปัตตานี ในปี 2549 มีมูลค่าการค้ารวม 0.05 ล้านบาท เมื่อเทียบกับปี 2548 (มูลค่าการค้ารวม 4.03 ล้านบาท) พบว่า มูลค่าการค้ารวมลดลง 3.98 ล้านบาท หรือลดลงร้อยละ 98.75 โดยจำแนกเป็น

- มูลค่าการนำเข้า 0.05 ล้านบาท ลดลงจากปีที่ผ่านมา ร้อยละ 98.75 โดยมีสินค้านำเข้าที่สำคัญ คือ สปริงขวด และส่วนประกอบรถจักรยานยนต์เก่าใช้แล้ว

- มูลค่าการส่งออก - ไม่มี -

ตารางแสดงมูลค่าการค้าชายแดน

(หน่วย : ล้านบาท)

ปี พ.ศ.	2549	2548	2547
มูลค่าการค้า	0.05	4.03	0.09
มูลค่าการนำเข้า	0.05	4.03	0.09
มูลค่าการส่งออก	0	0	0

ที่มา: สำนักงานพาณิชย์จังหวัดปัตตานี

5.8 สถานประกอบการและลูกจ้าง

จังหวัดปัตตานีมีจำนวนสถานประกอบการทั้งหมด 2,203 แห่ง จำนวนลูกจ้างทั้งหมด 24,694 คน แยกเป็นชาย 13,878 คน หญิง 10,754 คน และเด็ก 62 คน

ข้อมูลการคุ้มครองแรงงาน

- สถานประกอบการที่ปฏิบัติตามกฎหมาย	456	แห่ง
- ลูกจ้างได้รับการคุ้มครอง	7,181	คน
- รับคำร้องทุกข์จากลูกจ้าง	14/18	ราย/คน
- วินิจฉัยให้ลูกจ้างได้รับประโยชน์	11/12/30,548.75	ราย/คน/บาท
- ให้คำปรึกษาแนะนำนายจ้าง ลูกจ้าง บุคคลทั่วไป	996	คน

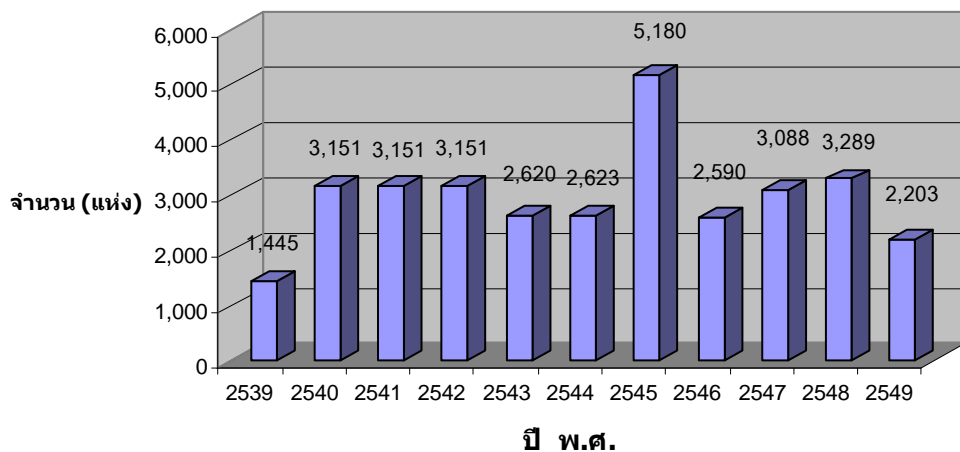
ข้อมูลด้านความปลอดภัยในการทำงาน

- สถานประกอบการที่ปฏิบัติตามกฎหมายความปลอดภัยในการทำงาน	363	แห่ง
- ลูกจ้างได้รับการคุ้มครองด้านความปลอดภัยในการทำงาน	6,706	คน
- จำนวนผู้ประสบอันตรายจากการทำงาน ปี 2549	350	คน
- อัตราการประสบอันตรายจากการทำงานกรณีหยุดงานเกิน 3 วัน เกิน 3 วันขึ้นไป ในปี 2549	230	คน

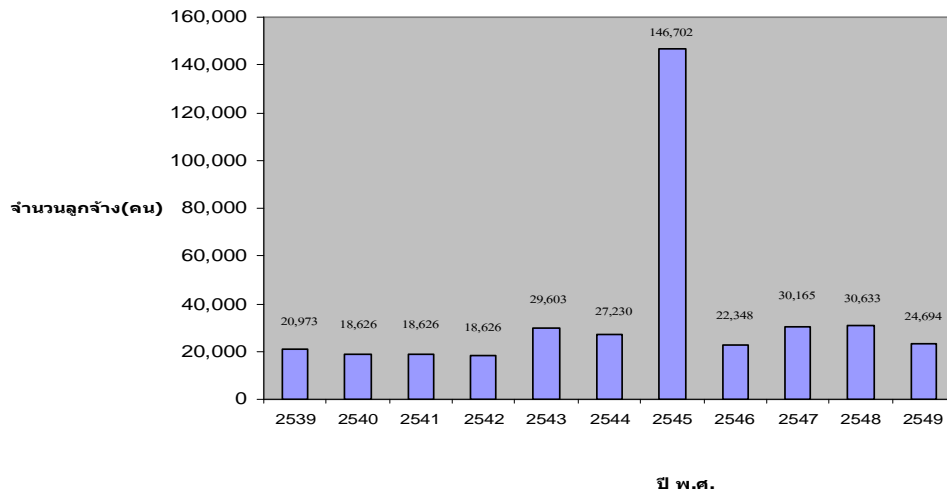
ข้อมูลการจัดสวัสดิการแรงงาน

- สถานประกอบการผ่านเกณฑ์โรงงานสีขาว	54	แห่ง
-------------------------------------	----	------

แผนภูมิแสดงจำนวนสถานประกอบการ ระหว่างปี 2539 - 2549



แผนภูมิแสดงจำนวนลูกจ้าง ระหว่างปี 2539 - 2549



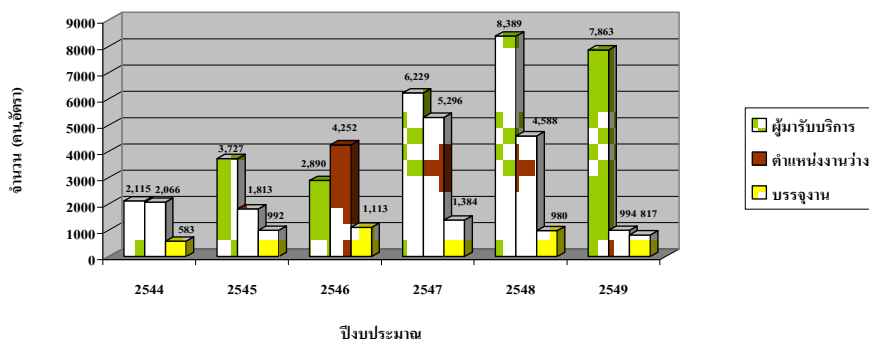
หมายเหตุ ปี 2545 รวมกิจการประมง

ที่มา : สำนักงานสวัสดิการและคุ้มครองแรงงานจังหวัดปัตตานี

5.9 ผู้สมัครงาน ตำแหน่งงานว่าง และการบรรจุงาน

ในปี 2549 จังหวัดปัตตานีมีสถิติตำแหน่งงานว่าง จำนวน 997 อัตรา (ตำแหน่งงานว่าง ที่ นายจ้างแจ้งความประสงค์มายังสำนักงาน) ลดลงจากปี 2548 จำนวน 3,591 อัตรา มีการบรรจุงาน 817 คน ลดลงจากปี 2548 จำนวน 163 คน โดยมีการบรรจุงาน ร้อยละ 82.19 ของตำแหน่งงานว่าง

การบริหารจัดการงานเปรียบเทียบผู้รับบริการ ตำแหน่งงานว่าง และการบรรจุงาน ระหว่างปีงบประมาณ 2544 - 2549



ที่มา : สำนักงานจัดหางานจังหวัดปัตตานี

6 สภาพทางสังคม

6.1 การสาธารณสุข

1. สถานบริการสาธารณสุข

จังหวัดปัตตานีมีสถานบริการสาธารณสุขเพื่อรองรับการบริการ โดยมีสถานื่อนามัย จำนวน 128 แห่ง โรงพยาบาลทั่วไป ขนาด 335 เตียง จำนวน 1 แห่ง คือ โรงพยาบาลปัตตานี โรงพยาบาลชุมชน จำนวน 11 แห่ง แยกเป็นขนาด 60 เตียง 2 แห่ง คือ โรงพยาบาลโคกโพธิ์ และโรงพยาบาลสมเด็จพระยุพราชสายบุรี ขนาด 30 เตียง 7 แห่ง และขนาด 10 เตียง 2 แห่ง นอกจากนี้ มีโรงพยาบาลสังกัดกระทรวงกลาโหม จำนวน 1 แห่ง คือ โรงพยาบาลค่ายอิงคยุทธบริหาร จำนวน 30 เตียง และศูนย์บำบัดรักษายาเสพติด ขนาด 200 เตียง สังกัดกรมการแพทย์ จำนวน 1 แห่ง

ตารางแสดงจำนวนสถานบริการสาธารณสุข ปี 2548 - 2549

ชื่อสถานบริการ	ขนาดเตียง	ชื่อสถานบริการ	สถานื่อนามัย (แห่ง)
รพ.ปัตตานี	335	สสอ.เมืองปัตตานี	10
รพ.หนองจิก	30	สสอ.หนองจิก	15
รพ.โคกโพธิ์	60	สสอ.โคกโพธิ์	12
รพ.แม่ลาน	10	สสอ.แม่ลาน	5
รพ.ยะรัง	30	สสอ.ยะรัง	15
รพ.ยะหริ่ง	30	สสอ.ยะหริ่ง	18
รพ.ปะนาเระ	30	สสอ.ปะนาเระ	14
รพ.มายอ	30	สสอ.มายอ	12
รพ.สายบุรี	60	สสอ.สายบุรี	13
รพ.ไม้แก่น	30	สสอ.ไม้แก่น	5
รพ.ทุ่งยางแดง	30	สสอ.ทุ่งยางแดง	3
รพ.กะพ้อ	10	สสอ.กะพ้อ	6
รวม	685		128

ที่มา : งานแผนงาน สำนักงานสาธารณสุขจังหวัดปัตตานี

2. บุคลากรด้านการแพทย์และสาธารณสุข

ตารางเปรียบเทียบแสดงสัดส่วนบุคลากรสาธารณสุขต่อประชากรปี 2547 -2549

ประเภทบุคลากร	ปี 2547	ปี 2548	ปี 2549	สัดส่วน ประชากร ปี 2547	สัดส่วน ประชากร ปี 2548	สัดส่วน ประชากร ปี 2549
แพทย์	76	68	71	1 : 8,350	1 :9,125	1 :8,790
ทันตแพทย์	30	31	34	1 : 21,153	1 :20,017	1 :18,356
เภสัชกร	59	58	52	1 :10,756	1 :11,708	1 :11,558
พยาบาลวิชาชีพ	605	628	749	1 :1,049	1 :988	1 :833
พยาบาลเทคนิค	258	169		1 :2,460	1 :3,672	
จพง.สาธารณสุขชุมชน	268	266	212	1 :2,368	1 :2,333	1 :2,944

ที่มา : งานแผนงาน สำนักงานสาธารณสุขจังหวัดปัตตานี

3. สถานะสุขภาพของประชาชน

ตารางแสดงสถานะสุขภาพของประชาชนจังหวัดปัตตานี ระหว่างปี 2546 – 2549

สถานะทางสุขภาพ	2546		2547		2548		2549	
	จำนวน	อัตรา	จำนวน	จำนวน	อัตรา	อัตรา	จำนวน	อัตรา
อัตราเกิด : ประชากรพันคน	12,520	19.73	11,324	11,959	19.27	17.70	11,767	18.85
อัตราราย : ประชากรพันคน	2,982	4.69	3,473	3,582	5.77	4.73	3,773	6.05
อัตราการเพิ่มประชากร : ประชากรร้อยคน	9,538	1.50	7,851	8,377	1.35	1.23	7,994	1.28
อัตรามารดาตาย : การเกิด มีชีพ แสนคน	4	31.94	3	6	50.17	17.66	4	33.99
อัตราทารกตาย : การเกิดมีชีพ พันคน	160	12.77	98	101	8.45	8.65	134	11.39

ที่มา : สูติบัตร , มรณบัตร จาก ศูนย์บริหารการทะเบียนภาค 9 สาขาปัตตานี

4. อัตราตายต่อประชากรแสนคน 10 อันดับแรก ตามกลุ่มโรค ICD-10 จังหวัดปัตตานี

ปี พ.ศ. 2546-2548

ลำดับ	2546	อัตรา ตาย	2547	อัตรา ตาย	2548	อัตรา ตาย
1	โรคมะเร็งทุกชนิด	26.91	โรคมะเร็งทุกชนิด	31.9	อุบัติเหตุอื่น ๆ	34.00
2	โรคหัวใจทุกชนิด	21.50	อุบัติเหตุอื่น ๆ	30.49	โรคมะเร็งทุกชนิด	22.56
3	การติดเชื้อใน กระแสโลหิต	20.22	โรคหัวใจทุกชนิด	26.9	โรคหัวใจทุกชนิด	19.66
4	โรคหลอดเลือด สมอง	19.44	โรคหอบ	19.4	โรคความดัน โลหิตสูง	17.57
5	โรคปอดอักเสบ	17.04	โรคความดันโลหิต สูง	18.45	การติดเชื้อใน กระแสโลหิต	17.08
6	โรคความดันโลหิต สูง	16.08	การติดเชื้อใน กระแสโลหิต	17.4	โรคหอบ	13.86
7	โรคความดันโลหิต สูง	13.54	โรคเบาหวาน	12.82	โรคเบาหวาน	11.03
8	โรคเบาหวาน	9.87	โรคหลอดเลือด สมอง	11.42	โรคหลอดเลือด สมอง	9.51
9	โรคไตวาย	9.40	วัณโรคทุกชนิด	9.85	โรคปอดอักเสบ	7.25
10	วัณโรคทุกชนิด	8.12	อุบัติเหตุ ยานยนต์	9.45	อุบัติเหตุยานยนต์/ วัณโรคทุกชนิด	6.45

ที่มา : สุติปัตร์ , มรณบัตร จาก ศูนย์บริหารการทะเบียนภาค 9 สาขาปัตตานี

ตารางสาเหตุการตาย 10 อันดับแรก ปี พ.ศ. 2549 (กลุ่มโรคตาม ICD 10)

ลำดับที่	สาเหตุการตาย	จำนวนป่วย (รง.505)	จำนวนตาย (มรณบัตร)	อัตราตาย: ประชากร แสนคน	อัตราป่วย ตาย:100
1.	อุบัติเหตุอื่น ๆ(W00-W99, X00-X99, Y00-Y98)	2,397	398	64.57	16.60
2.	โรคมะเร็งและเนื้องอกทุกชนิด (C00-C95, D00-D48)	509	198	32.12	38.90
3.	โรคหัวใจทุกชนิด (I05-I09, I20-I28, I30-I52)	3,596	159	25.79	4.42
4.	โรคหลอดเลือดหัวใจ (A41)	2,329	118	19.14	5.07
5.	โรคความดันโลหิตสูง (I10 -I15)	3,625	103	16.71	2.84
6.	โรคหอบ (J45)	935	88	14.28	9.41
7.	อัมพาต (G80 - 83)	559	87	14.11	15.56
8.	โรคเบาหวาน (E10-E14)	2,262	84	13.63	3.81
9.	อุบัติเหตุจราจร (V01-V99)	1,728	71	11.52	4.11
10.	โรคหลอดเลือดสมอง (I60,I69)	583	66	10.71	11.32

ที่มา : สุตินิบัตร , มรณบัตร จาก ศูนย์บริหารการทะเบียนภาค 9 สาขาปัตตานี
(ข้อมูลเดือน มกราคม - ธันวาคม 2549)

5 อัตราป่วยต่อประชากรแสนคน 10 อันดับแรก ตามกลุ่มโรค ICD - 10 จังหวัดปัตตานี

ปี พ.ศ.2546 – 2548

ลำดับ	2546	อัตราป่วย	2547	อัตราป่วย	2548	อัตราป่วย
1	โรคระบบหายใจ	48,104.72	โรคระบบหายใจ	43,482.47	โรคระบบหายใจ	49,488.32
2	โรคระบบย่อยอาหาร	26,382.3	โรคระบบย่อยอาหาร	24,440.65	โรคระบบย่อยอาหาร	16,702.9
3	โรคผิวหนัง	17,318.44	โรคระบบไหลเวียนเลือด	15,277.36	โรคระบบไหลเวียนเลือด	18,665.46
4	โรคระบบไหลเวียนเลือด	14,982.6	โรคผิวหนัง	14,927.54	โรคอาการและอาการแสดง	16,457.08
5	โรคอาการและอาการแสดง	12,818.75	โรคระบบกล้ามเนื้อ	11,863.65	โรคผิวหนัง	15,271.29
6	โรคระบบกล้ามเนื้อ	11,854.03	โรคอาการและอาการแสดง	11,023.62	โรคระบบกล้ามเนื้อ	14,791.21
7	โรคติดเชื้อและปรสิต	10,764.62	โรคติดเชื้อและปรสิต	9,227.90	โรคติดเชื้อและปรสิต	10,262.25
8	โรคเกี่ยวกับต่อมไร้ท่อ โภชนาการและเมตาบอริซึม	6,670.54	โรคเกี่ยวกับต่อมไร้ท่อ โภชนาการและเมตาบอริซึม	7,001.84	โรคเกี่ยวกับต่อมไร้ท่อ โภชนาการและเมตาบอริซึม	9,149.17
9	โรคตาและส่วนประกอบของตา	5,521.57	สาเหตุจากภายนอกอื่น ๆ	5,768.82	สาเหตุจากภายนอกอื่น ๆ	6,446.78
10	สาเหตุจากภายนอกอื่น ๆ	4,022.26	โรคตาและส่วนประกอบของตา	3,773.92	โรคตาและส่วนประกอบของตา	5,444.93

ที่มา : สุนัขบัตร , มรณบัตร จาก ศูนย์บริหารการทะเบียนภาค 9 สาขาปัตตานี

ตารางสาเหตุการป่วย 10 อันดับแรก ปี พ.ศ.2549 (กลุ่มโรคตาม ICD 10)

ลำดับที่	สาเหตุการตาย	จำนวนป่วย	อัตราตาย: ประชากร แสนคน
1.	โรคระบบหายใจ (J00-J99)	269,398	43,165.49
2.	โรคระบบย่อยอาหาร (K00-K93)	154,742	24,794.23
3.	โรคระบบไหลเวียนเลือด (I00-I99)	122,177	19,576.35
4.	โรคอาการและอาการแสดง (R00-R99)	102,006	16,344.37
5.	โรคผิวหนัง (L00-L99)	73,580	11,789.68
6.	โรคระบบกล้ามเนื้อ (M00-M99)	86,793	13,906.79
7.	โรคติดเชื้อและปรสิต (A00-A99,B00-B99)	60,501	9,694.04
8.	โรคเกี่ยวกับต่อมไร้ท่อโภชนาการและเมตตาบอริซึม (E00-E90)	58,445	9,364.61
9.	สาเหตุจากภายนอกอื่น ๆ ที่ทำให้ป่วยหรือตาย(W00-W99,X00-X19,X20-X29,X30-X39,X50-X59,X70-X84,X91-X99,Y00-Y09,Y20-Y36,Y40-Y84,Y86-Y89)	38,222	6,124.29
10.	โรคตาบางส่วนประกอบของตา (H00-H59)	28,338	4,540.58

ที่มา : สูติบัตร , มรณบัตร จาก ศูนย์บริหารการทะเบียนภาค 9 สาขาปัตตานี
(ข้อมูล เดือนมกราคม - ธันวาคม 2549)

6 อัตราป่วยต่อประชากรแสนคนโรคที่เฝ้าระวังทางระบาดวิทยา 10 อันดับแรก ตามกลุ่มโรค ICD -10

จังหวัดปัตตานี ปี พ.ศ. 2546-2548

ลำดับ	2546	อัตรา ป่วย	2547	อัตรา ป่วย	2548	อัตรา ป่วย
1	โรคอุจจาระร่วง	2,479	โรคอุจจาระร่วง	1,902.72	โรคอุจจาระร่วง	1,693.69
2	ไข้ไม่ทราบสาเหตุ	574.56	โรคตาแดง	280.48	โรคตาแดง	651.59
3	โรคตาแดง	306.87	ไข้ไม่ทราบสาเหตุ	206.11	โรคปอดบวม	223.86
4	โรคปอดบวม	229	โรคปอดบวม	179.16	ไข้ไม่ทราบสาเหตุ	144.73
5	โรคสุกใส	113.54	โรคสุกใส	104.47	โรคสุกใส	88.8
6	โรคไข้เลือดออก	110.84	วันโรคปอด	69.18	วันโรคปอด	55.6
7	วันโรคปอด	84.56	โรคไข้หวัดใหญ่	34.98	โรคมาลาเรีย	46.74
8	โรคไข้หวัดใหญ่	69.27	โรคอาหารเป็นพิษ	34.98	โรคไข้หวัดใหญ่	40.45
9	โรคอาหารเป็นพิษ	43.79	โรคคางทูม	33.09	โรคไข้เลือดออก	39.8
10	โรคคางทูม	23.09	โรคไข้เลือดออก	29.31	โรคอาหารเป็นพิษ	34.33

ที่มา : สุนิบัตร , มรณบัตร จาก ศูนย์บริหารการทะเบียนภาค 9 สาขาปัตตานี

ตารางสถานการณ์โรคที่ต้องเฝ้าระวังทางระบาดวิทยา 10 อันดับแรก พ.ศ.2549

ลำดับที่	สาเหตุการตาย	จำนวนป่วย	อัตราป่วย: ประชากรแสนคน	จำนวนตาย	อัตราตาย: ประชากรแสนคน
1.	โรคอุจจาระร่วงเฉียบพลัน	11,731	1,878.75	2	0.02
2.	โรคตาแดง	2,647	423.92	0	0.00
3.	โรคปอดบวม	1,520	243.43	22	1.45
4.	โรคสุกใส	585	93.69	0	0.00
5.	โรคฉี่หนูโรคปอด	402	64.38	6	1.49
6.	โรคไขเลือดออก	401	64.25	0	0.00
7.	โรคมาลาเรีย	168	26.91	0	0.00
8.	โรคอาหารเป็นพิษ	156	24.98	0	0.00
9.	โรคคางทูม	140	22.42	0	0.00
10.	โรคไขหวัดใหญ่	126	20.18	0	0.00

ที่มา : สุนัขบัตร, มรณบัตร จาก ศูนย์บริหารการทะเบียนภาค 9 สาขาปัตตานี
(ข้อมูล เดือนมกราคม - ธันวาคม 2549)

7 การดำเนินงานตามการสร้างหลักประกันสุขภาพถ้วนหน้า (โครงการ 30 บาท รักษาทุกโรค)

ตารางสรุปผลการดำเนินงานการขึ้นทะเบียนและออกบัตร UC ประจำเดือนกันยายน 2548

ประเภทสิทธิ	จำนวนผู้มีสิทธิ (คน)	ร้อยละ
1. จำนวนประชากรทั้งสิ้น	637,863	-
2. จำนวนบัตรทอง (ในเขต)	571,126	89.54
3. จำนวนบัตรทอง (นอกเขต)	1,824	0.29
4. ข้าราชการ	28,144	4.41
5. ประกันสังคม	29,011	4.55
6. สิทธิคนไทยในต่างประเทศ	1,711	0.27
7. ครูเอกชน	1,926	0.30
8. สิทธิอื่น ๆ	1,424	0.22
9. ขึ้นทะเบียนที่อื่น	583	0.09
รวมมีหลักประกันสุขภาพ (ในเขต)	633,925	99.38
10. สิทธิว่าง	3,938	0.62
10.1 ข้อมูลรออนุมัติ	571	0.09
10.2 ดำเนินการส่งข้อมูลในโปรแกรม csmb	1,802	0.28
10.3 ข้อมูลสิทธิว่างคงเหลือ	1,565	0.24

ที่มา : กลุ่มงานประกันสุขภาพ สำนักงานสาธารณสุขจังหวัดปัตตานี

ตารางสรุปผลการดำเนินงานการขึ้นทะเบียนและออกบัตร UC ประจำเดือนกันยายน 2549

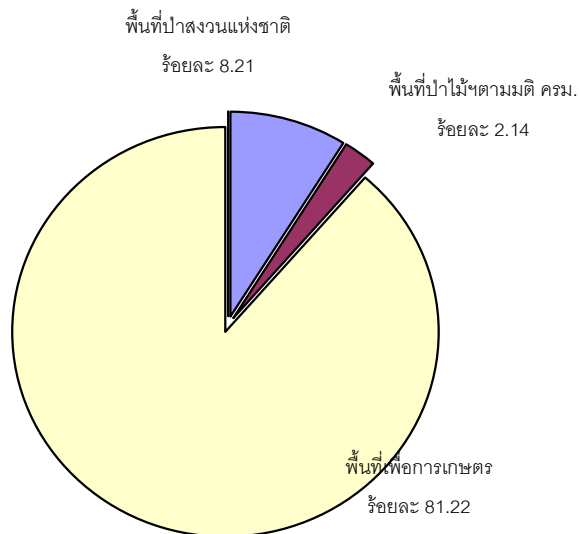
ประเภทสิทธิ	จำนวนผู้มีสิทธิ (คน)	ร้อยละ
1. จำนวนประชากรทั้งสิ้น	648,543	-
2. จำนวนบัตรทอง (ในเขต)	552,300	85.16
3. จำนวนบัตรทอง (นอกเขต)	14,983	2.31
4. ข้าราชการ	35,079	5.41
5. ประกันสังคม	28,964	4.47
6. สิทธิคนไทยในต่างประเทศ	1,536	0.24
7. ครูเอกชน	1,962	0.30
8. สิทธิอื่น ๆ	1,933	0.30
9. ขึ้นทะเบียนที่อื่น	21,294	3.28
10. บุคคลรอพิสูจน์สถานะ	3,594	0.65
รวมมีหลักประกันสุขภาพ (ในเขต)	646,662	99.71
10. สิทธิว่าง	1,881	0.29
10.1 ข้อมูลรออนุมัติ	218	0.04
10.2 ส่งข้อมูล Province Survey	-	0.00
10.3 ข้อมูลสิทธิว่างคงเหลือ	1,663	0.26

ที่มา : กลุ่มงานประกันสุขภาพ สำนักงานสาธารณสุขจังหวัดปัตตานี

6.2 การใช้และถือครองที่ดิน

จังหวัดปัตตานีมีพื้นที่ 1,212,723 ไร่ ส่วนใหญ่เป็นพื้นที่เพื่อการเกษตร 985,089 ไร่ (ร้อยละ 81.22) พื้นที่ป่าสงวนแห่งชาติ 99,648 ไร่ (ร้อยละ 8.21) และเป็นพื้นที่ป่าไม้ถาวรตามมติ ครม. 25,895.375 ไร่ (ร้อยละ 2.14) ตามลำดับ

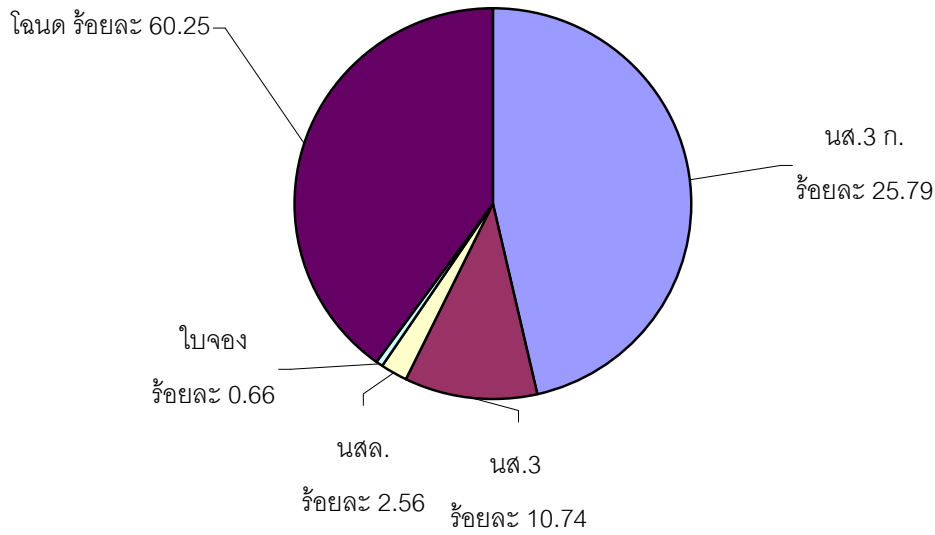
แผนภูมิแสดงพื้นที่ประเภทต่าง ๆ เปรียบเทียบกับพื้นที่ทั้งหมดของจังหวัด



การออกเอกสารสิทธิ มีพื้นที่ออกเอกสารสิทธิแล้ว จำนวน 733,980 ไร่ และสามารถเปรียบเทียบเอกสารสิทธิแต่ละประเภทต่อพื้นที่ที่ออกเอกสารสิทธิทั้งหมด ดังนี้

- (1) เอกสารสิทธิประเภทโฉนด เนื้อที่ 442,210 ไร่ คิดเป็นร้อยละ 60.25
- (2) เอกสารสิทธิ น.ส.3ก. เนื้อที่ 189,284 ไร่ คิดเป็นร้อยละ 25.79
- (3) เอกสารสิทธิ น.ส.3 เนื้อที่ 78,849 ไร่ คิดเป็นร้อยละ 10.74
- (4) เอกสารสิทธิประเภทใบจอง เนื้อที่ 4,831 ไร่ คิดเป็นร้อยละ 0.66
- (5) ที่สาธารณประโยชน์ ที่ออกหนังสือสำคัญสำหรับที่หลวง (นสล.) จำนวน 1,160 แปลง เนื้อที่ 18,806 ไร่ คิดเป็นร้อยละ 2.56

แผนภูมิแสดงประเภทเอกสารสิทธิ
พื้นที่ออกเอกสารสิทธิทั้งหมด 733,980 ไร่



ที่มา : ข้อมูล ณ สิ้นปีงบประมาณ พ.ศ.2549 สำนักงานที่ดินจังหวัดปัตตานี

6.3 การเลือกตั้ง

การแบ่งเขตการเลือกตั้งสมาชิกสภาผู้แทนราษฎร

จังหวัดปัตตานี แบ่งเขตการเลือกตั้งเป็น 4 เขต แบ่งเป็น 770 หน่วยเลือกตั้ง ผู้มีสิทธิเลือกตั้งสมาชิกสภาผู้แทนราษฎร จำนวน 407,707 คน (ข้อมูลวันที่ 2 สิงหาคม 2549)

เขตเลือกตั้ง	พื้นที่ที่รับผิดชอบ	จำนวนผู้มีสิทธิเลือกตั้ง (คน)	จำนวนหน่วย เลือกตั้ง
เขตเลือกตั้งที่ 1	1. อำเภอเมืองปัตตานี 11 ตำบล - รุสะมิแล - บานา - ตะลุโบะ - บาราเฮาะ - ดันหยงลุโล๊ะ - กะมียอ - คลองมานิง - บาราโหม - สะบารัง - จะบังติกอ - อาเนาะรู	101,497	113
	2. อำเภอยะหริ่ง 10 ตำบล - บางปู - ยามู - ตะโละกาโปร้ - แหลมโพธิ์ - ตาลือฮายร์ - ปิยามูมั่ง - ตะโละ - ปุลาทง - ตาเกาะ - รัตตปิ่นยัง		60
	รวมเขตเลือกตั้งที่ 1		173
เขตเลือกตั้งที่ 2	1. อำเภอเมืองปัตตานี 2 ตำบล - ปุยุค - ปะกาชะรัง	104,086	14
	2. อำเภอหนองจิก		88
	3. อำเภอโคกโพธิ์		87
	4. อำเภอแม่ลาน		22
	รวมเขตเลือกตั้งที่ 2		211

เขตเลือกตั้ง	พื้นที่ที่รับผิดชอบ	จำนวนผู้มีสิทธิเลือกตั้ง (คน)	จำนวนหน่วย เลือกตั้ง
เขตเลือกตั้งที่ 3	1. อำเภอหริ่ง 8 ตำบล - หนองแรด - มะนังยง - ต้นหยงดาลอ - จะรัง - ตอหลัง - สาบั้น - ต้นหยงจิงงา - บาโลย	102,992	39
	2. อำเภอปะนาเระ		59
	3. อำเภอสายบุรี		79
	4. อำเภอกะพ้อ		27
	5. อำเภอไม้แก่น		17
	รวมเขตเลือกตั้งที่ 3		219
เขตเลือกตั้งที่ 4	1. อำเภอหริ่ง	99,132	82
	2. อำเภอมายอ		62
	3. อำเภอทุ่งยางแดง		23
	รวมเขตเลือกตั้งที่ 4		167
รวมทั้งสิ้น		407,707	770

การแบ่งเขตเลือกตั้งสมาชิกสภาองค์การบริหารส่วนจังหวัด

คณะกรรมการการเลือกตั้ง ได้ประกาศแบ่งเขตเลือกตั้งสมาชิกสภาองค์การบริหารส่วนจังหวัดปัตตานี เมื่อวันที่ 25 ธันวาคม 2546 ออกเป็นเขตเลือกตั้ง 30 เขตเลือกตั้ง โดยมีสมาชิกสภาเขตเลือกตั้งละหนึ่งคน รวมทั้งสิ้น 30 คน ดังนี้

◆ อำเภอเมืองปัตตานี มี 5 เขตเลือกตั้ง

เขต 1 ประกอบด้วย ต.สะบารัง (ยกเว้น ถ.โรงอ่าง, ถ.มะกรูด และถ.เกษมสุข)

เขต 2 ประกอบด้วย ต.อาเนาะรู, จะบังติกอ, สะบารัง (ถ. โรงอ่าง, ถ.มะกรูด และถ.เกษมสุข)

เขต 3 ประกอบด้วย ต.รูสะมิแล, ปะกาชะรัง, ตะลุโบะ (เฉพาะหมู่ที่ 1, 2, 7 และ 8)

เขต 4 ประกอบด้วย ต.บานา, ต้นหยงลูโละ, ตะลุโบะ (เฉพาะหมู่ที่ 9)

เขต 5 ประกอบด้วย ต.ปยุต, บาราเฮาะ, คลองมานิง, กะมียอ, บาราโหม, ตะลุโบะ (เฉพาะหมู่ที่ 3, 4, 5, 6)

◆ **อำเภอยะรัง** มี 4 เขตเลือกตั้ง

- เขต 1 ประกอบด้วย ต.ประจัน, สะดาวา, สะนอ, ระเว้ง (เฉพาะหมู่ที่ 1 และ 6)
 เขต 2 ประกอบด้วย ต.ยะรัง, ปิตุมุติ, วัด (เฉพาะหมู่ที่ 1 และ 4), ระเว้ง (ยกเว้นหมู่ที่ 1 และ 6)
 เขต 3 ประกอบด้วย ต.กระโด, คลองใหม่, วัด (ยกเว้นหมู่ที่ 1 และ 4), เมะมาวี (ยกเว้นหมู่ที่ 5)
 เขต 4 ประกอบด้วย ต.กอลำ, เขาตูม, เมะมาวี (เฉพาะหมู่ที่ 5)

◆ **อำเภอยะหริ่ง** มี 4 เขตเลือกตั้ง

- เขต 1 ประกอบด้วย ทต.ยะหริ่ง, ทต.บางปู, ต.ขามู (เฉพาะหมู่ที่ 2, 3, 4 และ 5), ต.ปियามูมั่ง (เฉพาะหมู่ที่ 1 และ 2)
 เขต 2 ประกอบด้วย ต.ตาเกาะ, รัตตปันยัง, ตะโละ, ปุลากง, ตาลือฮาร์, ปियามูมั่ง (เฉพาะหมู่ที่ 3, 4, และ 5), ต.มะนังยง (เฉพาะหมู่ที่ 3 และ 5)
 เขต 3 ประกอบด้วย ทต.ตันหยง, ต.ตันหยงดालอ, สาบัน, ตันหยงจิงงา, ตอหลัง, บาโลย, หนองแรต, มะนังยง (เฉพาะหมู่ที่ 1, 2, และ 4)
 เขต 4 ประกอบด้วย ต.แหลมโพธิ์, ตะโละกาโปร้, จะรัง

◆ **อำเภอโคกโพธิ์** มี 3 เขตเลือกตั้ง

- เขต 1 ประกอบด้วย ต.โคกโพธิ์, ป่าบอน, ช้างให้ตัก, ทราขาว, บางโกระ (เฉพาะหมู่ที่ 4), มะกรูด (เฉพาะหมู่ที่ 5)
 เขต 2 ประกอบด้วย ต.ท่าเรือ, นาเกตุ, กวนโนรี (เฉพาะหมู่ที่ 1 และ 6), นาประคู้ (เฉพาะหมู่ที่ 4 และ 8), บางโกระ (ยกเว้นหมู่ที่ 4), มะกรูด (ยกเว้นหมู่ที่ 5)
 เขต 3 ประกอบด้วย ต.ปากล่อ, ทุ่งพลา, กวนโนรี (เฉพาะหมู่ที่ 2, 3, 4 และ 5), ต.นาประคู้ (เฉพาะหมู่ที่ 1, 2, 3, 5, 6 และ 7)

◆ **อำเภอสายบุรี** มี 3 เขตเลือกตั้ง

- เขต 1 ประกอบด้วย ทต.ตะลูนัน, ต.ปะเสยะวอ (ยกเว้นหมู่ที่ 6)
 เขต 2 ประกอบด้วย ต.ละหาร, มะนังดาลำ, กะคูนง, ตะบั้ง (ยกเว้นหมู่ที่ 1)
 เขต 3 ประกอบด้วย ต.เตราะบอน, ทุ่งคล้ำ, แป้น, บางเก่า, บือระ, ปะเสยะวอ (เฉพาะหมู่ที่ 6), ตะบั้ง (เฉพาะหมู่ที่ 1)

◆ **อำเภอหนองจิก** มี 3 เขตเลือกตั้ง

- เขต 1 ประกอบด้วย ต.เกาะเปาะ, ดอนรัก, บางดาวา, ตูยง (ยกเว้นหมู่ที่ 3)
 เขต 2 ประกอบด้วย ต.ปุโละปุโย, ลิปะสะโง, ยาบิ, คอถอดันหยง, คาโต๊ะ, ตูยง (เฉพาะหมู่ที่ 3)
 เขต 3 ประกอบด้วย ต.บางเขา, บ่อทอง, ท่ากำชำ

◆ **อำเภอปะนาเระ** มี 2 เขตเลือกตั้ง

เขต 1 ประกอบด้วย ต.ปะนาเระ, ท่าข้าม, บ้านนอก, ดอน, ความ

เขต 2 ประกอบด้วย ต.ท่าน้ำ, คอกกระบือ, พ้อมิ่ง, บ้านกลาง, บ้านน้ำบ่อ

◆ **อำเภอมายอ** มี 2 เขตเลือกตั้ง

เขต 1 ประกอบด้วย ต.ปานัน, ตรัง, เกาะจัน, ปะโค, มายอ, ลูโบะยิไร

เขต 2 ประกอบด้วย ต.สาครอบน, สากอใต้, กระเสาะ, ถนน, กระหวะ, สะกำ, รางา

◆ **อำเภอกะพ้อ** ทุกตำบลในเขตพื้นที่อำเภอ

◆ **อำเภอทุ่งยางแดง** ทุกตำบลในเขตพื้นที่อำเภอ

◆ **อำเภอแม่ลาน** ทุกตำบลในเขตพื้นที่อำเภอ

◆ **อำเภอไม้แก่น** ทุกตำบลในเขตพื้นที่อำเภอ

การแบ่งเขตเลือกตั้งสมาชิกสภาเทศบาล

จังหวัดปัตตานี มีเทศบาลทั้งหมด 12 แห่ง แบ่งเป็น เทศบาลเมือง 1 แห่ง และเทศบาลตำบลอีก 11 แห่ง โดยคณะกรรมการการเลือกตั้ง ได้ประกาศเขตเลือกตั้งสมาชิกสภาเทศบาลทั้ง 12 แห่ง แล้ว โดยในเขตเทศบาลแต่ละแห่งจะมีสมาชิกสภาเทศบาล 6 คน มีรายละเอียด ดังนี้

◆ **เทศบาลเมืองปัตตานี อำเภอเมืองปัตตานี** มี 3 เขตเลือกตั้ง

เขต 1 ประกอบด้วย ทิศเหนือ เริ่มจากหลักเขตที่ 8 ถนนเจริญประดิษฐ์เลียบบคลองปะการอและคลองสามัคคี สิ้นสุดที่สะพานสามัคคี

ทิศตะวันออก เริ่มจากสะพานสามัคคีเรื่อยมาถึงสะพานเดชาลิขิตตัดผ่านแม่น้ำปัตตานี ผ่านถนนยะหริ่ง ถนนกะลาพอ ถนนยะรัง ถนนยะรัง ซอย 3 เรื่อยมาจนถึงหลักเขตที่ 4

ทิศตะวันตก เริ่มจากหลักเขตที่ 8 ถนนเจริญประดิษฐ์ เรื่อยมาตามเส้นแนวเขตเทศบาลถึงหลักเขตที่ 7 ลงมาหลักเขตที่ 6 สิ้นสุดตรงหลักเขตที่ 5 ถนนยะรัง

ทิศใต้ เริ่มจากหลักเขตที่ 5 ถนนยะรังเรื่อยมาตามเส้นแนวเขตเทศบาลจดหลักเขตที่ 4 ติดตำบลตะลุโบะ

เขต 2 ประกอบด้วย ทิศเหนือ เริ่มจากตานิเบย์แนวเดียวกับหลักเขตที่ 2 ริมแม่น้ำปัตตานีเรื่อยมาตามเส้นแนวเขตเทศบาลตัดผ่านถนนนาเกลือสิ้นสุดที่หลักเขตที่ 3 ติดตำบลบานา

ทิศตะวันออก เริ่มจากหลักเขตที่ 3 เรื่อยมาตามเส้นแนวเขตเทศบาลสิ้นสุดที่ถนนยะรัง ซอย 3 ตำบลจะบังติกอ

ทิศตะวันตก เริ่มจากตานิเบย์แนวเดียวกับหลักเขตที่ 2 เลียบแม่น้ำปัตตานีสิ้นสุดที่ถนนยะหริ่ง

ทิศใต้ เริ่มจากถนนยะหริ่งผ่านถนนกะลาพอ ถนนยะรัง สิ้นสุดที่ถนนยะรัง ซอย 3 ติดแนวเส้นแบ่งเขตตำบลตะลุโบะ

เขต 3 ทิศเหนือ เริ่มจากหลักเขตที่ 1 หมู่บ้านยูโยค่านภาณี

ทิศตะวันออก เริ่มจากหลักเขตที่ 1 เลียบแม่น้ำปัดตานีสันสุดที่ถนนนรินทรราชติดกับสะพานเดชา
นุชิต

ทิศตะวันตก เริ่มจากหลักเขตที่ 1 เรื่อยมาตามเส้นแนวเขตเทศบาลสันสุดตรงห้าแยกถนนเจริญ
ประดิษฐ์

ทิศใต้ เริ่มจากห้าแยกถนนเจริญประดิษฐ์เลียบตามคลองปะการอและคลองสามัคคีสันสุดที่ถนน
เดชาติดสะพานเดชานุชิต

◆ **เทศบาลตำบลนาประดู่ อำเภอโคกโพธิ์** มี 2 เขตเลือกตั้ง

เขต 1 ประกอบด้วย หมู่ที่ 1 ต.นาประดู่, ม.6 ต.นาประดู่ (เฉพาะด้านทิศตะวันตกของถนนนาประดู่-นาเกตุ
ถึงโรงเรียนบ้านนาประดู่ และด้านทิศตะวันตกของทางรถไฟ)

เขต 2 ประกอบด้วย หมู่ที่ 6 ต.นาประดู่ (เฉพาะด้านทิศตะวันออกของถนนนาประดู่-นาเกตุ ถึงโรงเรียน
บ้านนาประดู่ และด้านทิศตะวันออกของทางรถไฟ)

◆ **เทศบาลตำบลยะรัง อำเภอยะรัง** มี 2 เขตเลือกตั้ง

เขต 1 ประกอบด้วย หมู่ที่ 1 ต.ปิตุมุติ, หมู่ที่ 3 ต.ยะรัง (เฉพาะด้านทิศใต้ของถนนหน้าโรงสีแปะหลี ด้านทิศ
ตะวันตกของถนนยะลา-ปัดตานี และด้านทิศใต้ของถนนยะรัง-มายอ), หมู่ที่ 4 ต.ยะรัง

เขต 2 ประกอบด้วย หมู่ที่ 3 ต.ยะรัง (เฉพาะด้านทิศเหนือของถนนหน้าโรงสีแปะหลี ด้านทิศตะวันออกของ
ถนนยะลา-ปัดตานี และด้านทิศเหนือของถนนยะรัง-มายอ), หมู่ที่ 5 ต.ยะรัง

◆ **เทศบาลตำบลยะหริ่ง อำเภอยะหริ่ง** มี 2 เขตเลือกตั้ง

เขต 1 ประกอบด้วย ด้านทิศตะวันตกของซอย 6 ทั้งหมด จนสุดเขตเทศบาล, ด้านทิศตะวันตกของถนน
หน้าวัง ทั้งหมด จนสุดเขตเทศบาล, ด้านทิศตะวันตกของถนนภูมิ จดถนนภูมิซอย 1 ทั้งหมด จนสุด
เขตเทศบาล

เขต 2 ประกอบด้วย ด้านทิศตะวันออกของซอย 6 ทั้งหมด จนสุดเขตเทศบาล, ด้านทิศตะวันออกของถนน
หน้าวัง ทั้งหมด จนสุดเขตเทศบาล, ด้านทิศตะวันออกของถนนภูมิ จดถนนภูมิซอย 1 ทั้งหมด จนสุด
เขตเทศบาล

◆ **เทศบาลตำบลตันหยง อำเภอยะหริ่ง** มี 2 เขตเลือกตั้ง

เขต 1 ประกอบด้วย เริ่มจากทางหลวงแผ่นดินปัดตานี-นราธิวาส (ถนนเพชรเกษม) ตรงหลักกิโลเมตรที่
24+600 ไปตามเส้นแนวเขตเทศบาลด้านทิศตะวันออกเฉียงเหนือจนถึงหลักเขตเทศบาลหลักที่ 2 จาก
หลักเขตเทศบาลหลักที่ 2 ไปตามเส้นแนวเขตเทศบาลด้านทิศตะวันออกเฉียงใต้จนถึงหลักเขต
เทศบาลหลักที่ 3 จากหลักเขตเทศบาลหลักที่ 3 ไปตามเส้นแนวเขตเทศบาลด้านทิศตะวันออกเฉียงใต้
จนถึงหลักเขตเทศบาลหลักที่ 4 จากหลักเขตเทศบาลหลักที่ 4 เลียบถนนริมคลองไปจนถึงทางหลวง

แผ่นดินปัตตานี-นราธิวาส (ถนนเพชรเกษม) ตรงหลักกิโลเมตรที่ 25+800 และเลียบทางหลวง
แผ่นดินปัตตานี-นราธิวาส (ถนนเพชรเกษม) ไปด้านทิศตะวันตกเฉียงเหนือจรดหลักกิโลเมตร
ที่ 24+600

เขต 2 ประกอบด้วย เริ่มจากหลักเขตเทศบาลหลักที่ 1 ไปตามเส้นแนวเขตเทศบาลด้านทิศ
ตะวันออกเฉียงเหนือ จนถึงทางหลวงแผ่นดินปัตตานี-นราธิวาส (ถนนเพชรเกษม) ตรงหลัก
กิโลเมตรที่ 24+600 เลียบทางหลวงแผ่นดินปัตตานี-นราธิวาส (ถนนเพชรเกษม) ไปด้านทิศ
ตะวันออกเฉียงใต้จนถึงหลักกิโลเมตรที่ 25+800 จากหลักกิโลเมตรที่ 25+800 ไปตามเส้นแนวเขต
เทศบาลด้านทิศใต้ จนถึงหลักเขตเทศบาลที่ 5 จากหลักเขตเทศบาลที่ 5 ไปตามเส้นแนวเขตเทศบาล
ด้านทิศตะวันตกจนถึงหลักเขตเทศบาลที่ 6 จากหลักเขตเทศบาลที่ 6 ไปตามเส้นแนวเขตเทศบาล
ด้านทิศตะวันตกเฉียงใต้ จนถึงหลักเขตเทศบาลหลักที่ 7 และจาก หลักเขตเทศบาลหลักที่ 7 ไปตาม
เส้นแนวเขตเทศบาลด้านทิศเหนือจรดหลักเขตเทศบาลหลักที่ 1

◆ **เทศบาลตำบลบางปู อำเภอยะหริ่ง มี 2 เขตเลือกตั้ง**

เขต 1 ประกอบด้วย หมู่ที่ 1 จำนวน 2 ชุมชน ดังนี้

1. ชุมชนบ้านโต๊ะโสม
2. ชุมชนบ้านบือเจาะ

หมู่ที่ 2 จำนวน 2 ชุมชน ดังนี้

1. ชุมชนบ้านบาลาคูวอ
2. ชุมชนบ้านบางปูสุเหร่า

เขต 2 ประกอบด้วย หมู่ที่ 3 จำนวน 2 ชุมชน ดังนี้

1. ชุมชนบ้านบางปูอนามัย
2. ชุมชนบ้านบางปูก้อลอ

◆ **เทศบาลตำบลหนองจิก อำเภอหนองจิก มี 2 เขตเลือกตั้ง**

เขต 1 ประกอบด้วย หมู่ที่ 1 ต.ตุง (เฉพาะด้านทิศตะวันออกของถนนบางตาવા จดถนนหลังวัง ไปจนถึงถนน
สุขาภิบาล 3 ทั้งหมด จนสุดเขตเทศบาล), หมู่ที่ 4 ต.ตุง (เฉพาะในเขตเทศบาล)

เขต 2 ประกอบด้วย ต.ตุง (เฉพาะด้านทิศตะวันตกของถนนบางตาવા จดถนนหลังวัง ไปจดถนนสุขาภิบาล
3 ทั้งหมด จนสุดเขตเทศบาล), หมู่ที่ 2 ต.ตุง (ชุมชนริมน้ำ, ชุมชนโคกจันทร์, และชุมชนย่าน
มัสยิด)

◆ **เทศบาลตำบลบ่อทอง อำเภอหนองจิก มี 2 เขตเลือกตั้ง**

เขต 1 ประกอบด้วย หมู่ที่ 2, 3, 5, 6 ต.บ่อทอง, หมู่ที่ 4 ต.บางเขา

เขต 2 ประกอบด้วย หมู่ที่ 1, 4, 7, 8 และ 9 ต.บ่อทอง

◆ **เทศบาลตำบลมายอ อำเภอมายอ มี 2 เขตเลือกตั้ง**

เขต 1 ประกอบด้วย เริ่มจากหลักเขตเทศบาลหลักที่ 1 ไปตามเส้นแนวเขตเทศบาลด้านทิศตะวันออกเฉียงใต้ จนถึงหลักเขตเทศบาลหลักที่ 2 จากหลักเขตเทศบาลหลักที่ 2 เลียบคลองส่งน้ำชลประทานฝั่งขวา ลงมาด้านทิศใต้จนถึงถนนเทศบาลซอย 11 ฝั่งขวา จากถนนเทศบาลซอย 11 ฝั่งขวาไปทางด้านทิศ ตะวันตกจนถึงถนนเทศบาลซอย 13 ฝั่งขวา จากถนนเทศบาลซอย 13 ฝั่งขวาไปด้านทิศเหนือจนถึง ถนนเทศบาลซอย 9 ฝั่งขวา จากถนนเทศบาลซอย 9 ฝั่งขวาไปทางด้านทิศตะวันตกจนถึงถนนทาง หลวงหมายเลข 4092 ฝั่งขวา และเลียบถนนทางหลวงหมายเลข 4092 ฝั่งขวา ไปด้านทิศเหนือจนถึง ถนนทางหลวงหมายเลข 4061 และเลียบถนนทางหลวงหมายเลข 4061 ไปด้านทิศตะวันตกเฉียง เหนือไปจนถึงหลักเขตเทศบาลหลักที่ 6 จากหลักเขตเทศบาลหลักที่ 6 ขึ้นไปตามเส้นแนวเขต เทศบาลด้านทิศเหนือจรดหลักเขตเทศบาลหลักที่ 1

เขต 2 ประกอบด้วย เริ่มจากหลักเขตเทศบาลหลักที่ 2 ไปตามเส้นแนวเขตเทศบาลด้านทิศตะวันออกเฉียงใต้ จนถึงหลักเขตเทศบาลหลักที่ 3 จากหลักเขตเทศบาลหลักที่ 3 ไปตามเส้นแนวเขตเทศบาลด้านทิศ ตะวันตกเฉียงใต้จนถึงหลักเขตเทศบาลหลักที่ 4 จากหลักเขตเทศบาลหลักที่ 4 ไปตามเส้นแนวเขต เทศบาลด้านทิศตะวันตกจนถึงหลักเขตเทศบาลหลักที่ 5 จากหลักเขตเทศบาลหลักที่ 5 ไปตาม เส้นแนวเขตเทศบาลด้านทิศเหนือจนถึงหลักเขตเทศบาลหลักที่ 6 จากหลักเขตเทศบาลหลักที่ 6 เลียบ ถนนทางหลวงหมายเลข 4061 ฝั่งซ้ายไปด้านทิศตะวันออกเฉียงใต้ จนถึงถนนทางหลวงหมายเลข 4092 ฝั่งซ้ายและเลียบถนนทางหลวงหมายเลข 4092 ฝั่งซ้ายลงมาด้านทิศใต้จนถึงถนนเทศบาลซอย 9 ฝั่งซ้าย จากถนนเทศบาลซอย 9 ฝั่งซ้ายไปด้านทิศตะวันออกจนถึงถนนเทศบาลซอย 13 ฝั่งซ้าย จาก ถนนเทศบาลซอย 13 ฝั่งซ้ายไปด้านทิศใต้จนถึงถนนเทศบาลซอย 11 ฝั่งซ้าย จากถนนเทศบาลซอย 11 ฝั่งซ้ายไปด้านทิศตะวันออกจนถึงคลองส่งน้ำชลประทานฝั่งซ้าย และเลียบคลองส่งน้ำ ชลประทานฝั่งซ้ายขึ้นไปด้านทิศเหนือจรดหลักเขตเทศบาลหลักที่ 2

◆ **เทศบาลตำบลปะนาเระ อำเภอปะนาเระ มี 2 เขตเลือกตั้ง**

เขต 1 ประกอบด้วย หมู่ที่ 1 ต.ปะนาเระ, หมู่ที่ 2 ต.ปะนาเระ ดิคถนนทางหลวงชนบทสายสำเภา-ทุ่งคาฝั่ง ขวา ถนนคลองใหม่ฝั่งขวา ถนนสายคลองตำ-วัดสำเภาเซย์ฝั่งขวา ถนนสุขาภิบาล 7 ฝั่งขวา, หมู่ที่ 3 ต.ปะนาเระ ดิคถนนสุขาภิบาล 7 ฝั่งขวา, หมู่ที่ 5 ต.ปะนาเระ ดิคถนนสุขาภิบาล 2 ฝั่งขวา และถนน สุขาภิบาล 4 ฝั่งขวา

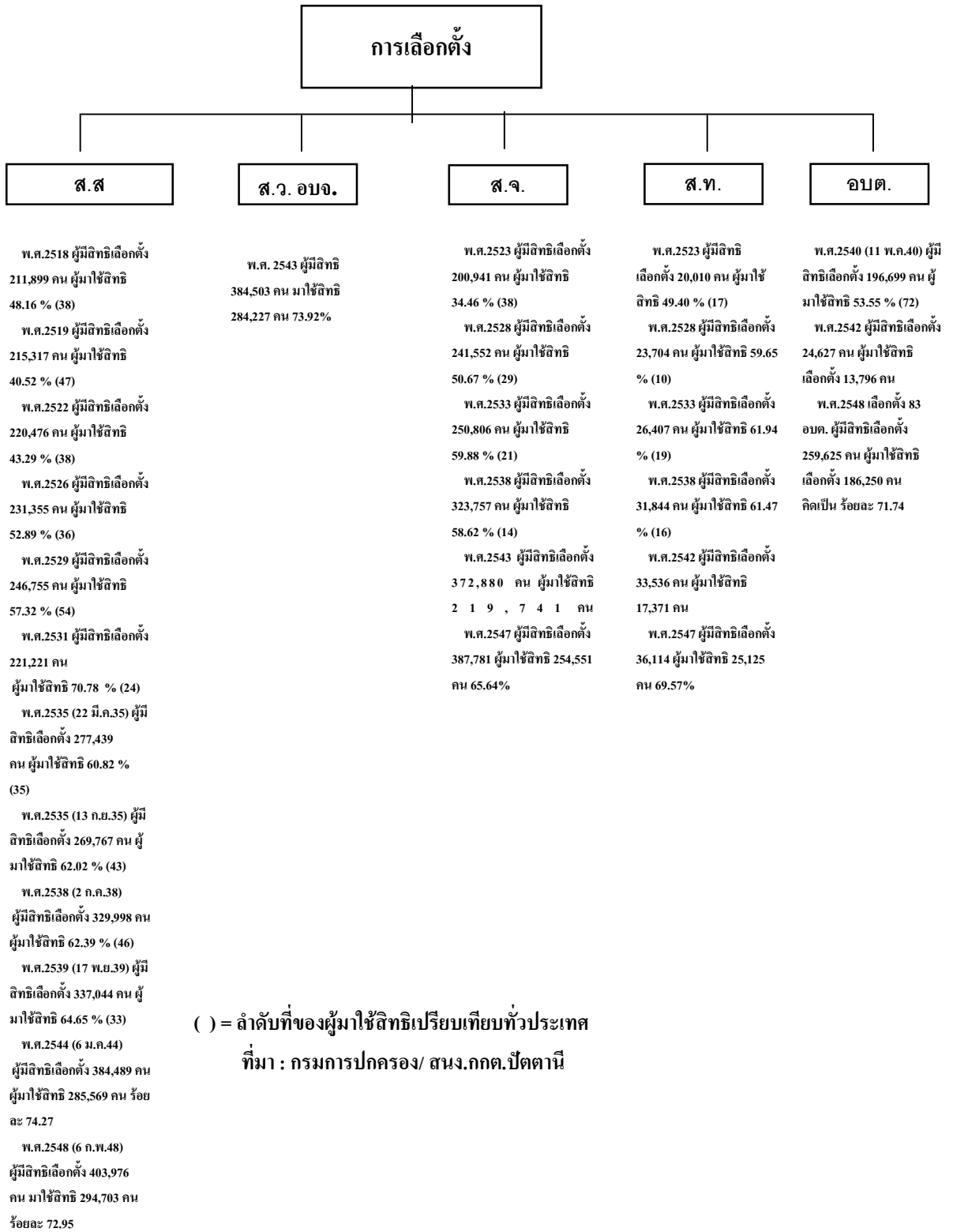
เขต 2 ประกอบด้วย หมู่ที่ 2 ต.ปะนาเระ ดิคถนนทางหลวงชนบทสำเภา-ทุ่งคาฝั่งซ้าย ถนนคลองใหม่ฝั่งซ้าย ถนนสายคลองตำ-วัดสำเภาเซย์ฝั่งซ้าย ถนนสุขาภิบาล 7 ฝั่งซ้าย, หมู่ที่ 3 ต.ปะนาเระ ดิคถนน สุขาภิบาล 7 ฝั่งซ้าย, หมู่ที่ 4 ต.ปะนาเระ, หมู่ที่ 5 ต.ปะนาเระ เฉพาะถนนสุขาภิบาล 4 ฝั่งซ้าย

◆ เทศบาลตำบลตะลุง อำเภอสายบุรี มี 2 เขตเลือกตั้ง

เขต 1 ประกอบด้วย ถ.กะลาพอ, ถ.กะลาพอ ซอย 1 – 4, ถ.สลินดงบายู, ถ.ลูกเสือ, ถ.สุริยะ, ถ.สุริยะ ซอย 1, ถ.ตะลุง, ถ.สายบุรี ตั้งแต่แยก ถ.สุริยะถึงวัดเนินผาโลการาม (วัดเลียบ), ถ.ท่าเสด็จ, ซอยตลาดสด, ซอยหลังสถานีตำรวจ, ซอยตลาดนัด, ถ.บวรวิถิ, ถ.เทศบาล ซอย 1 – 9, ถ.เทอดธรรม, ถ.จำเนียร, ถ.เพชรขอบ, ถ.ละเมาะบก, ถ.สะพานม้า ตั้งแต่แยก ถ.ท่าเสด็จ ถึง 1.094 กม. (ท่าระบายน้ำ), ถ.ช่องเขต

เขต 2 ประกอบด้วย ถ.สะพานม้า ตั้งแต่แยก ถ.ราษฎร์อุทิศถึง 1.036 กม. (ท่าระบายน้ำ), ถ.ห้วยขม, ถ.ราษฎร์อุทิศ, ถ.ทุ่งตะเคียน, ถ.ทุ่งหวาย, ถ.ป่าม้า, ถ.ท่าพระยา, ถ.มัสยิด, ถ.จ็องา, ซอยเขื่อนสุไหง, ซอยโรงภาษีเก่า, ถ.โรงพยาบาล, ถ.ปาตาดิมอ, ถ.บางตาหยาด, ถ.กระจูด, ถ.ละเมาะทะเล, ถ.อุเมะ, ถ.ตะพา, ถ.สายบุรี จากวัดเนินผาโลการาม (วัดเลียบ) ถึงแม่น้ำสายบุรี

ที่มา : กรมการปกครอง/ สนง.กกต.ปัตตานี



6.4 การพัฒนาชุมชน

กระทรวงมหาดไทยให้ความสำคัญต่อการพัฒนาชุมชนเพื่อส่งเสริม และยกระดับความเป็นอยู่ของประชาชนให้สูงขึ้นทั้งทางด้านเศรษฐกิจ สังคม และการปกครอง โดยให้การศึกษาและพัฒนากระบวนการเรียนรู้ของประชาชน พัฒนาองค์กร อาสาสมัครและผู้นำท้องถิ่น พัฒนาระบบ รูปแบบ และวิธีพัฒนาชุมชน ซึ่งจังหวัดปัตตานีได้สนองตอบต่อนโยบายดังกล่าว สรุปผลการดำเนินงาน ดังนี้

1. กองทุนชุมชน ประกอบด้วย

1.1 กองทุนหมู่บ้านและชุมชนเมือง

จังหวัดปัตตานี มีจำนวนกองทุนหมู่บ้านและชุมชนเมือง รวม 660 กองทุน แยกเป็นกองทุนหมู่บ้าน 12 อำเภอ รวม 635 กองทุน ในเทศบาลเมืองปัตตานี จำนวน 15 ชุมชน และในเขตเทศบาลตำบลตะลุบัน อำเภอสาบบุรี จำนวน 10 ชุมชน มีสมาชิกกองทุนหมู่บ้านและชุมชนเมือง 67,974 ราย คณะกรรมการกองทุนหมู่บ้านและชุมชนเมือง 9,275 คน เงินทุนรวม 669,400,000 บาท มีเงินออมเพิ่มขึ้น 15,536,557 บาท รวมเงินทุนและเงินออม เป็นเงิน 684,936,557 บาท

กองทุนหมู่บ้านและชุมชนเมือง อนุมัติให้กู้แล้วทั้งสิ้น 39,344 ราย ยอดเงินรวมทั้งสิ้น 605,535,308 บาท แยกเป็นประเภท ดังนี้

- ด้านเกษตรกรรม จำนวน 22,703 ราย เป็นเงิน 377,264,421 บาท
- ด้านอุตสาหกรรม จำนวน 4,500 ราย เป็นเงิน 57,007,950 บาท
- ด้านค้าขาย จำนวน 10,332 ราย เป็นเงิน 142,245,462 บาท
- ด้านอื่น ๆ จำนวน 1,809 ราย เป็นเงิน 29,017,475 บาท

ขณะนี้จังหวัดปัตตานีได้มีการจดทะเบียนกองทุนหมู่บ้านและชุมชนเมืองเป็นนิติบุคคลแล้ว จำนวน 8 กองทุน รวม 3 อำเภอ คือ

- อำเภอโคกโพธิ์ 2 กองทุน (กองทุนหมู่บ้านบ้านห้วยเงาะ , กองทุนหมู่บ้านบ้านแลเป)
- อำเภอปะนาเระ 4 กองทุน (กองทุนหมู่บ้านบ้านห้วยอน , กองทุนหมู่บ้านบ้านข่า, กองทุนหมู่บ้านบ้านควนกลาง , กองทุนหมู่บ้านบ้านยางงาม)
- อำเภอเมือง 2 กองทุน (กองทุนหมู่บ้านบ้านโคกสำโรง , กองทุนชุมชนวังเก่า)

1.2 กลุ่มออมทรัพย์เพื่อการผลิต

- จำนวน 91 กลุ่ม สมาชิก 16,043 คน เงินสัจจะ 151,057,155 บาท
- ระดับการพัฒนา
 - ระดับ 1 จำนวน 43 กลุ่ม
 - ระดับ 2 จำนวน 33 กลุ่ม
 - ระดับ 3 จำนวน 15 กลุ่ม

- กิจกรรมกลุ่มออมทรัพย์เพื่อการผลิต

1. การให้สมาชิกกู้	จำนวน 75 กลุ่ม
2. ศูนย์สาธิตการตลาด	จำนวน 10 กลุ่ม
3. ร้านค้าชุมชน	จำนวน 2 กลุ่ม
4. ปั้นน้ำมัน	จำนวน 1 กลุ่ม
5. น้ำดื่มสะอาด	จำนวน 1 กลุ่ม
6. ลานตากผลผลิต	จำนวน 1 กลุ่ม
7. กองทุนปุ๋ย	จำนวน 2 กลุ่ม
8. ปุ๋ยชีวภาพ	จำนวน 1 กลุ่ม
9. สนับสนุนกลุ่มอาชีพฯ	จำนวน 17 กลุ่ม

1.3 กองทุนแก้ไขปัญหาความยากจน (กข.คจ.)

จังหวัดปัตตานีมีกองทุน กข.คจ. จำนวน 276 กองทุน/หมู่บ้าน เงินทุน 77.28 ล้านบาท ครั้วเรือนเป้าหมาย 14,812 ครั้วเรือน ยืมเงินไปลงทุน 8,065 ครั้วเรือน เป็นเงิน 66,052,716 บาท มีรายได้เพิ่มขึ้นจากการลงทุน 18,756,400 บาท การยืมเงินของครั้วเรือนเป้าหมายแยกประเภทการยืม ได้ดังนี้

- อาชีพเกษตรกรรม 5,345 ราย เป็นเงิน 41,296,514 บาท ได้กำไรจากการลงทุน 11,710,113 บาท
- อาชีพค้าขาย 1,594 ราย เป็นเงิน 14,063,663 บาท ได้กำไรจากการลงทุน 4,316,959 บาท
- อาชีพอุตสาหกรรม 588 ราย เป็นเงิน 5,863,841 บาท ได้กำไรจากการลงทุน 1,479,755 บาท
- อาชีพช่าง 312 ราย เป็นเงิน 2,845,637 บาท ได้กำไรจากการลงทุน 709,953 บาท
- อาชีพอื่นๆ 226 ราย เป็นเงิน 1,961,561 บาท ได้กำไรจากการลงทุน 535,220 บาท

1.4 กลุ่มอาชีพ

- กลุ่มอาชีพที่มีในจังหวัด ทั้งหมด 325 กลุ่ม
- ระดับการพัฒนา
 - ระดับ 1 จำนวน 66 กลุ่ม
 - ระดับ 2 จำนวน 177 กลุ่ม
 - ระดับ 3 จำนวน 82 กลุ่ม

1.5 ศูนย์สาธิตการตลาด 10 ศูนย์ เงินทุนหมุนเวียน 2,293,590 บาท

1.6 สนับสนุนด้านวิชาการแก่ศูนย์พัฒนาเด็กเล็ก

ศูนย์พัฒนาเด็กเล็ก จำนวน 78 ศูนย์ เด็กเล็กเข้ารับการเลี้ยงดูในศูนย์ฯ จำนวน 2,985 คน
เด็กนอกศูนย์ได้รับการพัฒนา จำนวน 456 คน

1.7 ศูนย์เยาวชนตำบล

ศูนย์เยาวชนตำบล (กยม.) จำนวน 107 ศูนย์ มีคณะกรรมการบริหาร 107 คณะ 1,120 คน
 คณะกรรมการพัฒนาเยาวชนหมู่บ้าน (กยม.) จำนวน 601 คณะ สมาชิก 3,932 คน
 คณะกรรมการศูนย์เยาวชนตำบล (ศกต.) มีจำนวน 40 คณะ สมาชิก 2,113 คน

1.8 คณะกรรมการพัฒนาสตรี

- คณะกรรมการพัฒนาสตรีจังหวัด (กพสจ.) จำนวน 1 คณะ สมาชิก 26 คน
- คณะกรรมการพัฒนาสตรีอำเภอ (กพสอ.) จำนวน 12 คณะ สมาชิก 108 คน
- คณะกรรมการพัฒนาสตรีตำบล (กพสต.) จำนวน 107 คณะ สมาชิก 1,284 คน
- คณะกรรมการพัฒนาสตรีหมู่บ้าน (กพสม.) จำนวน 601 คณะ สมาชิก 3,610 คน

1.9 อาสาสมัครพัฒนาชุมชน

- ผู้นำอาสาพัฒนาชุมชน (ผู้นำ อช.) จำนวน 220 คน
- อาสาพัฒนาชุมชน (อช.) จำนวน 1,190 คน
- อาสาสมัครร่วมโครงการพัฒนาเด็กนอกศูนย์ จำนวน 980 คน
- อาสาสมัครอื่นๆ (อาสาพัฒนาเด็ก) จำนวน 651 คน

6.5 ผลิตภัณฑ์ชุมชนและท้องถิ่น (OTOP)

สินค้า OTOP ของจังหวัดได้รับการขึ้นทะเบียนคัดสรรระดับจังหวัด จำนวน 836 ผลิตภัณฑ์ จาก 155 กลุ่ม และได้ผ่านหลักเกณฑ์การคัดสรรสุดยอด หนึ่งตำบล หนึ่งผลิตภัณฑ์ไทย ปี พ.ศ. 2549 ระดับจังหวัด และส่งเข้ารับการคัดสรรระดับประเทศ จำนวน 99 ผลิตภัณฑ์ ผลการคัดสรรสรุปได้ ดังนี้

- 1) ผลิตภัณฑ์ที่ได้คะแนน ระดับ 5 ดาว จำนวน 1 ผลิตภัณฑ์ คือตงกัตอาลี (อาหารนก) ของนายมุสตอฟา ขอแม สถานที่ผลิต หมู่ที่ 10 ต.บานา อ.เมืองปัตตานี
- 2) ผลิตภัณฑ์ที่ได้คะแนน ระดับ 4 ดาว จำนวน 19 ผลิตภัณฑ์ ที่เด่นๆ เช่น
 - หมวกกะปิเยาะ
 - ซี.เอส.ปัตตานี ชาชัก
 - ผ้าคลุมผม
 - โรตีสกรอบ วิทยาลัยอาชีวศึกษาปัตตานี
- 3) ผลิตภัณฑ์ที่ได้คะแนน ระดับ 3 ดาว จำนวน 25 ผลิตภัณฑ์ ที่เด่นๆ เช่น
 - กลัยเส้นปรุงรสสมุนไพร
 - น้ำบูดู กลุ่มสตรีผลิตน้ำบูดูบ้านกระจุค ต.ไม้แก่น อ.ไม้แก่น จ.ปัตตานี
 - ลูกหยีกวน, ลูกหยีทรงเครื่อง, ลูกหยีฉาบ ร้านลูกหยีแม่เลื่อน /ร้านวิระวงศ์ 3 อำเภอยะรัง จังหวัดปัตตานี
- 4) ผลิตภัณฑ์ที่ทำรายได้มาก และนำไปจำหน่ายต่างประเทศ
 - ผ้าคลุมผมสตรี ส่งจำหน่ายประเทศซาอุดีอาระเบีย บรูไน มาเลเซีย อินโดนีเซีย สิงคโปร์
 - หมวกกะปิเยาะ ส่งจำหน่ายประเทศซาอุดีอาระเบีย บรูไน มาเลเซีย จีน
 - ดอกไม้ใบยางพารา ส่งจำหน่ายประเทศมาเลเซีย สหรัฐอาหรับเอมิเรต ญี่ปุ่น สิงคโปร์
 - จักสานใบเตย ส่งจำหน่ายประเทศมาเลเซีย
 - จักสานย่านลิเภา ส่งจำหน่ายประเทศอิตาลี
 - บูดูปรุงรส/บูดูข้าวย่ำ ส่งจำหน่ายประเทศมาเลเซีย
 - รองเท้าหัตถกรรม ส่งจำหน่ายประเทศอิตาลี ญี่ปุ่น

รายได้การจำหน่ายสินค้า OTOP จังหวัดปัตตานี ประจำปีงบประมาณ 2549

ที่	เดือน	ประมาณการรายได้จากการจำหน่ายสินค้า นตพ.		รวมทั้งสิ้น
		ภายในประเทศ (บาท)	ส่งออกต่างประเทศ(บาท)	
1	ตุลาคม 2548	27,565,450	16,445,150	44,010,600
2	พฤศจิกายน 2548	30,197,530	22,115,500	52,313,030
3	ธันวาคม 2548	30,439,510	21,930,240	52,369,750
4	มกราคม 2549	60,212,280	2,728,860	62,941,140
5	กุมภาพันธ์ 2549	51,177,130	1,971,945	53,149,075
6	มีนาคม 2549	31,411,495	20,341,270	51,752,765
7	เมษายน 2549	32,563,370	21,022,430	53,585,800
8	พฤษภาคม 2549	25,946,670	7,505,030	33,451,700
9	มิถุนายน 2549	49,920,095	1,933,900	51,853,995
10	กรกฎาคม 2549	60,960,220	1,767,800	62,728,020
11	สิงหาคม 2549	48,571,338	1,560,900	50,132,238
12	กันยายน 2549	49,510,607	1,986,800	51,497,407
	รวมปี2549	498,475,695	121,309,825	619,785,520
	ยอดขายปี 2548	436,489,083	216,110,087	652,599,170

สุดยอดหนึ่งตำบล หนึ่งผลิตภัณฑ์ไทย ปี 2549

ที่	ผลิตภัณฑ์	สถานที่ผลิต
ผลิตภัณฑ์ OTOP ระดับ 5 ดาว 1 ผลิตภัณฑ์		
1	ตงกัตอาลี (อาหารนก)	52/54 หมู่ที่ 10 ต. บานา อ.เมืองปัตตานี
ผลิตภัณฑ์ OTOP ระดับ 4 ดาว 19 ผลิตภัณฑ์		
1	โรตีสกรอบ	วิทยาลัยอาชีวศึกษาปัตตานี 10 หมู่ที่ 1 ต.สะบารัง อ.เมืองปัตตานี
2	ปลาหมึกสำเร็จรูปบักไบ้ท	ชัยเจริญมารินโปรดักต์ส “บักไบ้ท” 365 หมู่ที่ 8 ต.บานา อ.เมืองปัตตานี
3	ขนมข้าวพอง	กลุ่มขนมข้าวพองบาราโหม หมู่ที่ 2 ต.บาราโหม อ.เมืองปัตตานี
4	น้ำพริกกุ้ง	168 หมู่ที่ 6 ต.บ่อทอง อ.หนองจิก จ.ปัตตานี
5	ข้าวเกรียบปลา, ข้าวเกรียบกุ้ง	228 หมู่ที่ 11 ต.ตะลุบัน อ.สายบุรี จ.ปัตตานี
6	ข้าวเกรียบปลาเสริมสาหร่าย	114 หมู่ที่ 4 ต.แหลมโพธิ์ อ.ยะหริ่ง จ.ปัตตานี
7	ซี.เอส.ปัตตานี ชาชัก	โรงแรม ซี.เอส. ปัตตานี 99/9 หมู่ที่ 4 ต.รูสะมิแล อ.เมืองปัตตานี
8	ชิงพวงสำเร็จรูป	44 หมู่ที่ 1 ต.ประจัน อ.ยะรัง จ.ปัตตานี
9	เสื่อบาติก	บาราโหมบาติก 119 หมู่ที่ 2 ต.บาราโหม อ.เมืองปัตตานี
10	เสื่อผ้าบาติกสำเร็จรูป	181/63 หมู่ที่ 6 ต.รูสะมิแล อ.เมืองปัตตานี
11	หมวกกะปิเยาะ	53/5 หมู่ที่ 2 ต.กะมิยอ อ.เมืองปัตตานี
12	หมวกกะปิเยาะห้	102/2 หมู่ที่ 7 ต.นาประคู้ อ.โคกโพธิ์ จ.ปัตตานี
13	ผ้าไหมมัดหมี่ลายจวนตานี	กลุ่มทอผ้าตำบลทรายขาว หมู่ที่ 3 ต.ทรายขาว อ.โคกโพธิ์ จ.ปัตตานี
14	หมวกกะปิเยาะ	กลุ่มหมวกกะปิเยาะบางเขา 152 หมู่ที่ 4 ต.บางเขา อ.หนองจิก จ.ปัตตานี
15	ผ้าคลุมผม	กลุ่มสตรีปักผ้าคลุมผมบ้านตือเบาะ 26 หมู่ที่ 7 ต.พิเทน อ.ทุ่งยางแดง จ.ปัตตานี
16	ผ้าบาติก	กลุ่มสายบุรีบาติก 147 หมู่ที่ 3 ต.ปะเสยะวอ อ.สายบุรี จ.ปัตตานี
17	หมวกกะปิเยาะ	กลุ่มเย็บหมวกกะปิเยาะ 50/6 หมู่ที่ 2 ต.ตาเกาะ อ.ยะหริ่ง จ.ปัตตานี
18	กระโปรงพัน	กลุ่มผ้าบาติก 75/2 หมู่ที่ 4 ต.เขาตุม อ.ยะรัง จ.ปัตตานี
19	ดอกไม้ใบยางใส่กรอบรูป	กลุ่มดอกไม้ใบยางพารา 24 หมู่ที่ 6 ต.ปากล่อ อ.โคกโพธิ์ จ.ปัตตานี

ที่	ผลิตภัณฑ์	สถานที่ผลิต
ผลิตภัณฑ์ OTOP ระดับ 3 ดาว 25 ผลิตภัณฑ์		
1	โรตีสกรอบ	โรตีสกรอบมีสมิลลาห์ 71 หมู่ที่ 1 ต.สะบารัง อ.โคกโพธิ์ จ.ปัตตานี
2	กล้วยกรอบแก้ว	กลุ่มแม่บ้านเกษตรกรบ้านคลองช้าง 10/2 หมู่ที่ 5 ต.โคกโพธิ์ อ.โคกโพธิ์ จ.ปัตตานี
3	ขนมทองม้วน	27/2 หมู่ที่ 2 ต.ทุ่งปลา อ.โคกโพธิ์ จ.ปัตตานี
4	กล้วยเส้นปรุงรสสมุนไพร	กลุ่มแม่บ้านเกษตรกรน้ำตกทรายขาว 31 หมู่ที่ 5 ต.ทรายขาว อ.โคกโพธิ์ จ.ปัตตานี
5	น้ำบูดู	กลุ่มสตรีผลิตน้ำบูดูบ้านกระจุค 90/3 หมู่ที่ 4 ต.ไม้แก่น อ.ไม้แก่น จ.ปัตตานี
6	ลูกหยีกวนมีเมล็ด, ไม่มีเมล็ด, ลูกหยีฉาบ, ลูกหยีทรงเครื่อง	ลูกหยีแม่เลื่อน 85 หมู่ที่ 3 ต.ยะรัง อ.ยะรัง จ.ปัตตานี
7	ลูกหยีกวน ฉาบ ทรงเครื่อง	ร้านวีระวงศ์ 3 74 หมู่ที่ 3 ต. ยะรัง อ.ยะรัง จ.ปัตตานี
8	ลูกหยีทรงเครื่อง ลูกหยีกวน	กลุ่มแปรรูปลูกหยีสะดากา 34/2 หมู่ที่ 8 ต.สะดากา อ.ยะรัง จ.ปัตตานี
9	ผ้าคลุมผม	กลุ่มปักผ้าคลุมผมสตรีบ้านสระมาลา 107 หมู่ที่ 3 ต.คลองมานิง อ.เมืองปัตตานี
10	ผ้าคลุมผมสตรี	มุสลิมมะฮ์บุหงาดันหยง 97/1 หมู่ที่ 3 ต.คลองมานิง อ.เมืองปัตตานี
11	หมวกกะปิเยาะ	29/1 หมู่ที่ 7 ต.กะมิยอ อ.เมืองปัตตานี
12	หมวกกะปิเยาะ	97/1 หมู่ที่ 3 ต.คลองมานิง อ.เมืองปัตตานี
13	ผ้าคลุมผม	147/6 หมู่ที่ 6 ต. บ่อทอง อ.หนองจิก จ.ปัตตานี
14	ผ้าคลุมผม	½ หมู่ที่ 2 ต.ลางา อ.มายอ จ.ปัตตานี
15	ผ้าคลุมผมสตรี	25/2 หมู่ที่ 6 ต.พิเทน อ.ทุ่งยางแดง จ.ปัตตานี
16	ผ้าคลุมผม	195/1 หมู่ที่ 1 ต.มะนังดาลำ อ.สายบุรี จ.ปัตตานี
17	ผ้าบาติก	กลุ่มบางเก่าบาติก 95 หมู่ที่ 3 ต.บางเก่า อ.สายบุรี จ.ปัตตานี
18	ผ้าคลุมผม	200 หมู่ที่ 2 ต.มะนังยง อ.ยะหริ่ง จ.ปัตตานี
19	ผลิตภัณฑ์ผ้าคลุมผมสตรี	60/1 หมู่ที่ 2 ต.กระโด อ.ยะรัง จ.ปัตตานี
20	หมวกกะปิเยาะ	9/1 หมู่ที่ 4 ต.สะดากา อ.ยะรัง จ.ปัตตานี
21	เสื่อโต้ป	3/2 หมู่ที่ 2 ต.ป่าไร่ อ.แม่ลาน จ.ปัตตานี
22	ดอกไม้และของที่ระลึกจากกาบกล้วย	กัทลี 10/1 หมู่ที่ 2 ต.บาราโหม อ.เมืองปัตตานี
23	ดอกไม้ประดิษฐ์	158/69 หมู่ที่ 11 ต.บานา อ.เมืองปัตตานี
24	โคมไฟย่านลิเภา	3 หมู่ที่ 11 ต.โคกโพธิ์ อ.โคกโพธิ์ จ.ปัตตานี
25	ตุ๊กตากาบกล้วย	170 หมู่ที่ 6 ต. บ่อทอง อ.หนองจิก จ.ปัตตานี

ที่มา สำนักงานพัฒนาชุมชนจังหวัดปัตตานี

6.6

การศึกษา

การจัดการศึกษาของจังหวัดปัตตานี ตามพระราชบัญญัติการศึกษาแห่งชาติ พ.ศ. 2542 และตามโครงสร้างใหม่ของการปฏิรูปกระทรวงศึกษาธิการ พ.ศ.2542 และตามโครงสร้างใหม่ของการปฏิรูปกระทรวงศึกษาธิการ พ.ศ.2546 มีการจัดการศึกษา แบ่งออกเป็น 3 รูปแบบ คือ การศึกษาในระบบการศึกษานอกระบบและการศึกษาตามอัธยาศัย มีหน่วยงานรับผิดชอบการดำเนินงานด้านการศึกษา ดังนี้

1. สำนักงานเขตพื้นที่การศึกษาปัตตานี เขต 1 สังกัดสำนักงานคณะกรรมการการศึกษาขั้นพื้นฐาน กระทรวงศึกษาธิการ รับผิดชอบการจัดการศึกษาขั้นพื้นฐาน (การศึกษาก่อนระดับอุดมศึกษา การศึกษาโรงเรียนเอกชนและสถาบันปอเนาะ) ในสังกัด มี 6 อำเภอ ดังนี้ อำเภอเมืองปัตตานี อำเภอยะหริ่ง อำเภอปะนาเระ อำเภอสายบุรี อำเภอไม้แก่น อำเภอกะพ้อ มีสถานศึกษาของรัฐ 159 แห่ง ครู 2,510 คน นักเรียน 49,351 คน

โรงเรียนเอกชนสอนสามัญ	9	โรง	ครู 351	คน	นักเรียน 6,574	คน
สอนสามัญควบคู่ศาสนา	26	โรง	ครู 12 4*	คน	นักเรียน 24,601	คน
โรงเรียนเอกชน (ปวช.,ปวส.)	1	โรง	ครู 19	คน	นักเรียน 259	คน
สถาบันปอเนาะในสังกัด	69	โรง	ครู 264	คน	นักเรียน 4,375	คน

2. สำนักงานเขตพื้นที่การศึกษาปัตตานี เขต 2 สังกัดสำนักงานคณะกรรมการการศึกษาขั้นพื้นฐาน กระทรวงศึกษาธิการ รับผิดชอบการจัดการศึกษาขั้นพื้นฐาน (การศึกษาก่อนระดับอุดมศึกษา การศึกษาโรงเรียนเอกชนและสถาบันปอเนาะ) ในสังกัดมี 6 อำเภอ ดังนี้ อำเภอโคกโพธิ์ อำเภอหนองจิก อำเภอยะรัง อำเภอมายอ อำเภอทุ่งยางแดง อำเภอแม่ลาน มีสถานศึกษาของรัฐ 180 แห่ง ครู 2,239 คน นักเรียน 45,128 คน

โรงเรียนเอกชนสอนสามัญ	9	โรง	ครู 160	คน	นักเรียน 3,597	คน
สามัญควบคู่ศาสนา	32	โรง	ครู 1,065	คน	นักเรียน 17,652	คน
โรงเรียนเอกชน (ปวช.,ปวส.)	-	โรง	ครู -	คน	นักเรียน -	คน
สถาบันปอเนาะในสังกัด	116	โรง	ครู 244	คน	นักเรียน 6,756	คน
การศึกษาอิสลามประจำมัสยิด (ตาดีกา)	328	แห่ง	ครู 964	คน	นักเรียน 32,246	คน

หมายเหตุ * จำนวนครูโรงเรียนเอกชนใน สพฐ.เขต1 เป็นยอดรวมข้าราชการสังกัด สพฐ.เท่านั้น

สภาพการจัดการศึกษาในจังหวัดปัตตานี

เขตพื้นที่การศึกษา	สังกัด/ระดับ	สถานศึกษา (แห่ง)	จำนวน(คน)		อัตราส่วน นักเรียน/ครู
			นักเรียน	ครู	
พื้นที่การศึกษาเขต 1 กระทรวงศึกษาธิการ	ภาครัฐ(กศ.ขั้นพื้นฐาน)	159	49,351	2,510	20:1
	สกอ.(อ.1-ม.6)	2	1,519	89	17:1
	สกอ.(ปริญญาตรี- ปริญญาโท)	2	8,654	383	23 :1
	อส.(ปวช.-ปวส.)	4	4,236	181	23 :1
	เอกชน (กศ.ขั้นพื้นฐาน)	35	31,175	475*	66:1
	เอกชน (ปวช.-ปวส.)	1	259	19	14:1
	สถาบันปอเนาะ	69	4,375	264	17:1
กระทรวงมหาดไทย กระทรวงพัฒนาสังคมฯ	เทศบาล (กศ.ขั้นพื้นฐาน)	11	6,250	309	20:1
	กรมพัฒนาสังคมและ สวัสดิการ	-	-	-	-
	กระทรวงวัฒนธรรม	กรมศาสนา	-	-	-
เขต 1	รวม	283	105,819	4,230	25:1
พื้นที่การศึกษาเขต 2 กระทรวงศึกษาธิการ	ภาครัฐ (กศ.ขั้นพื้นฐาน)	180	45,128	2,239	20:1
	อส. (ปวช.-ปวส.)	2	898	19	47:1
	เอกชน (กศ.ขั้นพื้นฐาน)	41	21,249	1,225	17:1
	เอกชน (ปวช.-ปวส.)	-	-	-	-
	สถาบันปอเนาะ	116	6,756	244	28:1
	ตาดีกา	328	32,246	964	33:1
	กระทรวงวัฒนธรรม	กรมศาสนา	1	12	10
กระทรวงมหาดไทย	ตชด.	1	205	12	18:1
เขต 2	รวม	669	106,494	4,713	23:1
เขต 1 และ เขต 2	รวม	952	212,313	8,943	24:1

6.7 ศาสนสถาน

(1) มัสยิดกลางจังหวัดปัตตานี

มัสยิดกลางจังหวัดปัตตานีตั้งอยู่ถนนยะรัง เส้นทางยะรัง-ปัตตานี ในเขตเทศบาลเมืองปัตตานี สร้างขึ้นด้วยเหตุที่รัฐบาลได้ตระหนักถึงความสำคัญของศาสนาอิสลาม ว่าเป็นศาสนาที่ประชาชนชาวปัตตานี ส่วนใหญ่นับถืออย่างเคร่งครัด อันจะนำมาซึ่งสันติสุข จึงได้พิจารณาจัดสร้างมัสยิดกลางให้มีขนาดใหญ่และสวยงามที่สุดคนในจังหวัด เพื่อใช้เป็นสถานที่ประกอบศาสนกิจของชาวไทยมุสลิม อีกทั้งเพื่อเป็นที่เชิดชูเกียรติ เป็นศรีสง่าแก่ชาวไทยผู้นับถือศาสนาอิสลามทั่วประเทศ โดยเริ่มก่อสร้างในปี พ.ศ.2497 ใช้เวลาดำเนินการ สร้างประมาณ 9 ปี ฯพณฯ นายกรัฐมนตรี จอมพลสฤษดิ์ ธนะรัชต์ ทำพิธีเปิดใช้มัสยิด กลางปัตตานี เมื่อวันที่ 25 พฤษภาคม พ.ศ. 2506

มัสยิดกลางจังหวัดปัตตานี มีลักษณะสวยงามยิ่ง ตั้งอยู่บนฐานรูปทรงคล้ายกับวิหารที่ทัชมาฮาล ของอินเดีย ตรงกลางเป็นอาคารมียอดโดมขนาดใหญ่และมีโดมบริวาร 4 ทิศ มีหอคอยอยู่สองข้างสูงเด่น เป็นสง่า บริเวณด้านหน้ามัสยิดมีสระน้ำสี่เหลี่ยมขนาดใหญ่ ภายในมัสยิดมีลักษณะเป็นห้องโถง มีระเบียง สองข้าง ด้านในมีบัลลังก์ทรงสูงและแคบเป็นที่สำหรับ “คอฎีบ” ยืนอ่านคัมภีร์ หอคอยสองข้างเดิมใช้เป็น หอกกลางสำหรับตีกลองเป็นสัญญาณเรียกให้มุสลิมมาร่วมปฏิบัติศาสนกิจ แต่ปัจจุบันใช้เป็นที่ตั้งลำโพง เครื่องขยายเสียงแทนเสียงกลองและปัจจุบันได้ขยายด้านข้างออกไปทั้ง 2 ด้าน และสร้างหอบังพร้อมขยาย สระน้ำและที่อาบน้ำละหมาดทำให้ดูสง่างามยิ่งขึ้น

(2) ศาลเจ้าแม่ลิ้มกอเหนี่ยว

ศาลเจ้าแม่ลิ้มกอเหนี่ยวหรือศาลเล่งจูเกียง เป็นศาลที่ประดิษฐานรูปแกะสลักของเจ้าแม่ลิ้มกอเหนี่ยวพระหมอ เจ้าแม่ทับทิม ตั้งอยู่ที่ถนนอาเนาะรู อำเภอเมืองปัตตานี ศาลเจ้าแห่งนี้เป็นที่เคารพสักการะ ของ ชาวจีนและชาวไทยโดยทั่วไป

ประวัติการสร้างหรือความเป็นมาของศาลเจ้าแม่ลิ้มกอเหนี่ยว มีการเล่าสืบต่อ ๆ กันมาเป็นตำนาน ที่เกี่ยวกับประวัติเมืองปัตตานี จากการศึกษาจากการบันทึกในสมัยราชวงศ์เหม็ง (พ.ศ. 2064-2109) เมื่อประมาณกว่า 400 ปี กล่าวว่า ลิ้มกอเหนี่ยวและพี่ชาย ชื่อลิ้มโตะเคี่ยม เป็นชาวเมืองฮุยไต้ แขวงเมืองแต้จิ๋ว เดิมลิ้มโตะเคี่ยมรับราชการอยู่ที่เมืองดังกล่าว เมื่อสิ้นบุญบิดาแล้วจึงมารับราชการที่เมืองจัวจิว ในช่วงที่ โจรสลัดญี่ปุ่นกำเริบหนัก ทางเมืองหลวงได้แต่งตั้งขุนพล เซ็ก กิ กวง เป็นแม่ทัพเรือปราบสลัดญี่ปุ่น จึงเป็น โอกาสดีของคู่อริที่จะใส่ความลิ้มโตะเคี่ยม ลิ้มโตะเคี่ยมจึงหนีไปยังเกาะกิลูง (เกาะไต้หวัน) และหนีต่อไปยัง เกาะลูวอน (ฟิลิปปินส์) แต่ต้องปะทะกับกองเรือของสเปนที่ยึดครองอยู่ หลังจากนั้นลิ้มโตะเคี่ยมจึงเดินทาง มายังปัตตานีได้ทำงานเป็นนายด่านเก็บภาษี ต่อมาได้สร้างท่าเรือพาณิชย์แห่งหนึ่งชื่อ “โตะเคี่ยม”

ภายหลังลี้มโตะเคี่ยมได้เข้ารับนับถือศาสนาอิสลามมีภรรยาเป็นเชื้อพระวงศ์ของเจ้าเมืองปัตตานี เป็นที่โปรดปรานของเจ้าเมืองปัตตานีจนได้รับบรรดาศักดิ์เป็นหัวหน้าด่านเก็บส่วยสาอากรต่าง ๆ ทางเมือง จินมรดาและน้องสาว สืบเสาะข่าวก็ไม่ทราบ ลี้มกอเหนี่ยวน้องสาวจึงขออนุญาตมารดาออกติดตามพี่ชาย และนำกองเรือมาถึงเมืองปัตตานี ได้พบพี่ชายและขอร้องให้พี่ชายเดินทางกลับเมืองจีน พี่ชายได้รับปากกับ เจ้าเมืองปัตตานีไว้ว่าจะสร้างมัสยิดประจำเมืองให้แล้วเสร็จ ลี้มกอเหนี่ยวไม่ละความพยายามจึงขอพักอยู่ที่ เมืองปัตตานีต่อไป เพื่อหาโอกาสอันควรชักชวนให้พี่ชายกลับ ต่อมาเมืองปัตตานีเกิดการกบฏแย่งชิงกัน เป็นใหญ่ ภายหลังเจ้าเมืองถึงแก่อนิจกรรม ลี้มโตะเคี่ยมจึงเข้าร่วมต่อสู้กับกบฏ ลี้มกอเหนี่ยวเข้าช่วยพี่ชาย แต่พิจารณาเห็นว่าสู้ข้าศึกไม่ได้จึงฆ่าตัวตาย ไม่ยอมตายด้วยอาวุธของศัตรู จากการกระทำอย่างอาชญาและ เด็ดเดี่ยวเยี่ยงชายชาติตรีของลี้มกอเหนี่ยว ได้ก่อให้เกิดชาวจีนในปัตตานีมีความศรัทธาในตัวลี้มกอเหนี่ยว จึงแกะสลักรูปลี้มกอเหนี่ยวประดิษฐานไว้ที่ศาลเจ้าใกล้มัสยิดกรือเซะที่ลี้มโตะเคี่ยมสร้างไว้ไม่สำเร็จ ต่อมา ภายหลังปรากฏว่ามีความศักดิ์สิทธิ์จนเป็นที่เลื่องลือทั่วไป

อีกตำนานหนึ่งกล่าวว่า เมื่อลี้มกอเหนี่ยวได้ฟังคำปฏิเสศของพี่ชายที่ไม่ยอมเดินทางกลับเมืองจีน จึงอธิษฐานขอให้การก่อสร้างมัสยิดกรือเซะไม่สำเร็จและผูกคอตายที่ต้นมะม่วงหิมพานต์ใกล้มัสยิดกรือเซะ ตามคำสัญญาที่ให้ไว้กับมารดา ก่อนจะออกเดินทางมาตามหาพี่ชาย

(3) วัดช้างให้ หรือวัดราษฎร์บูรณะ

วัดช้างให้ หรือวัดราษฎร์บูรณะ เป็นที่รู้จักกันดีของชาวพุทธทั้งในและต่างประเทศตั้งอยู่ริมทาง รถไฟสายหาดใหญ่-สุโขทัย-โก-ลก หรือทางรถยนต์ สายปัตตานี-หนองจิก-นาเกตุ-นาประดู่-ยะลา ห่างจาก ตลาดนาประดู่ ประมาณ 4 กิโลเมตร และห่างจากตัวเมืองปัตตานี 30 กิโลเมตร

วัดช้างให้ ตั้งอยู่หมู่ที่ 2 ตำบลควนโนรี อำเภอโคกโพธิ์ เป็นวัดเก่าแก่ สร้างขึ้นมากกว่า 300 ปีแล้ว ไม่ทราบชัดว่าใครเป็นผู้สร้าง แต่จากตำนานความเชื่อกล่าวว่า พระยาแก้มดำ เจ้าเมืองไทรบุรี ต้องการหา ชัยภูมิสำหรับสร้างเมืองใหม่ให้กับน้องสาว จึงได้เสียดอธิษฐานปล่อยช้างออกเดินป่าโดยมีเจ้าเมืองไพรพล และบริวารออกเดินติดตาม เวลาว่างเลยไปหลายวันจนกระทั่งวันหนึ่งช้างเสียขาอยู่ที่ป่า พร้อมทั้ง เดินวนเวียนแล้วร้องขึ้น 3 ครั้ง พระยาแก้มดำ ถือเป็นนิมิตหมายอันดี จึงจะใช้บริเวณดังกล่าวสร้างเมือง แต่น้องสาวไม่ชอบ จึงให้ช้างออกเดินทางหาทำเลใหม่ พระยาแก้มดำจึงสร้างวัดตรงบริเวณดังกล่าวแทน แล้วขนานนามว่า “วัดช้างให้” หลังจากที่พระยาแก้มดำได้เดินทางกลับถึงเมืองไทรบุรี ได้นิมนต์พระภิกษุ องค์หนึ่งซึ่งชาวบ้านเรียกว่า “ท่านลังกา” หรือ “สมเด็จพระโละ” หรือ “หลวงพ่อดทวยเหยียบน้ำทะเลจืด” มาเป็นเจ้าอาวาสองค์แรก ท่านลังกาได้เดินทางตรงเข้าไปมาระหว่างเมืองไทรบุรีกับวัดช้างให้และได้สั่งลูกศิษย์ ว่าถ้าท่านมรณภาพขอให้นำศพไปทำการฌาปนกิจ ณ วัดช้างให้ เมื่อท่านมรณภาพที่เมืองไทรบุรี

6.8 แหล่งท่องเที่ยวธรรมชาติ

(1) อุทยานแห่งชาติน้ำตกทรายขาว

อุทยานแห่งชาติน้ำตกทรายขาวครอบคลุมพื้นที่ป่าสงวนแห่งชาติป่าเขาใหญ่ และป่าสงวนแห่งชาติป่าเทือกเขาสันกาลาศีรีของพื้นที่ 3 จังหวัด (ปัตตานี ยะลาและสงขลา) ตั้งอยู่ในท้องที่ตำบลป่าบอน ตำบลทรายขาว ตำบลนาประคู้ อำเภอโคกโพธิ์

สภาพป่าโดยทั่วไปของอุทยานแห่งชาติน้ำตกทรายขาวเป็นป่าดิบชื้น ประกอบด้วย พรรณไม้หลากหลายชนิด เป็นป่าต้นน้ำลำธารที่สำคัญของจังหวัดปัตตานี จังหวัดยะลา และจังหวัดสงขลา ซึ่งราษฎรได้อาศัยประโยชน์จากน้ำนำไปใช้เพื่อการกรกสิกรรม อุปโภคและบริโภค ต้นน้ำเกิดจากเทือกเขาสันกาลาศีรีที่สลับซับซ้อน มีแหล่งท่องเที่ยวที่สวยงามจนได้รับรางวัลรองชนะเลิศอันดับที่ 2 จากการประกวดแหล่งท่องเที่ยวประเภทภูมิทัศน์พัฒนาของจังหวัดชายแดนภาคใต้ ประจำปี พ.ศ.2531 นอกจากนี้พระบาทสมเด็จพระเจ้า- อยู่หัว และสมเด็จพระนางเจ้า ฯ พระบรมราชินีนาถ สมเด็จพระเจ้าลูกเธอ เจ้าฟ้าจุฬาภรณวลัยลักษณ์ และสมเด็จพระเทพรัตนราชสุดา ฯ สยามบรมราชกุมารี ได้เคยเสด็จพระราชดำเนินทรงเยี่ยมและปลูกต้นไม้ไว้เป็นที่ระลึก เมื่อปี พ.ศ.2518, 2528 และ 2533 ตามลำดับ นับว่าเป็นเกียรติประวัติแก่อุทยานแห่งชาติเป็น อย่างยิ่ง

(2) น้ำตกโฝงโฝง

ตั้งอยู่บริเวณหน่วยพิทักษ์ฯ ที่ ทข.1 หมู่ที่ 8 บ้านโฝงโฝง ตำบลปากถ่อ อำเภอโคกโพธิ์ ลักษณะเป็นน้ำตกชั้นเดียว ที่ไหลตกจากหน้าผา มองเห็นได้ในระยะไกลสูงราว 100 เมตร จากชั้นบนไหลด้วยความรุนแรง แล้วหักเลี้ยวมาลงอีกชั้นก่อนตกลงไปยังแอ่งน้ำขนาดใหญ่ ซึ่งรอบ ๆ จะมีโขดหินใต้น้ำพักผ่อนและเล่นน้ำได้ นับเป็นน้ำตกสูงและสวยงามมากแห่งหนึ่ง

(3) น้ำตกอรุณวาริน

ตั้งอยู่ที่หมู่ที่ 4 ตำบลทุ่งพลา อำเภอโคกโพธิ์ ลักษณะเป็นสายน้ำไหลลดหลั่นเป็นเชิงชั้นประมาณ 6 ชั้นด้วยกัน ชั้นบนสุดน้ำไหลทิ้งตัวจากผาสูงราว 30 เมตร คดเคี้ยวตามแนวโขดหินรอบ ๆ อบอุ่นด้วยกลิ่นไอธรรมชาติของป่าดิบชื้น

(4) หาดตะโละกาโปร์

ตั้งอยู่ที่ ตำบลตะ โละกาโปร์ อำเภอยะหริ่ง ลักษณะเป็นหาดทรายทอดตัวยาวขนานไปกับทิวสนร่มรื่น มีสายน้ำพาดคลื่นเคลื่อนมากระทบฝั่ง ในวันที่อากาศปลอดโปร่งน้ำทะเลจะมีสีคราม ทรายเป็นสีทองสวยงามมาก เหมาะสำหรับพักผ่อนหย่อนใจ หากเลยไปยังหมู่บ้านประมงจะมีเรือกอกและจอดเรียงรายอยู่เป็นทิวแถว ซึ่งชาวบ้านแถบนี้จะพาเรือออกไปทำประมงแล้วนำกลับมา โดยจะลากขึ้นมาเก็บในช่วงเช้า

(5) หาดแหมแหม

ตั้งอยู่ที่ หมู่ที่ 4 ตำบลบ้านน้ำบ่อ อำเภอปะนาเระ ลักษณะเป็นชายหาดซึ่งมีความสวยงามและน่าเที่ยวที่สุดแห่งหนึ่งของปัตตานี ชายหาดโค้งเว้ามีความยาวเป็นระยะทางไกล ทรายมีสีทองละเอียดติดกับน้ำทะเลสีครามในวันฟ้าใส นอกจากนั้นยังมีโขดหินขนาดใหญ่รูปร่างแปลกตาจำนวนมากที่เกิดขึ้นเอง จึงมีลักษณะคล้ายสวนหินธรรมชาติ ได้รับความนิยมนักท่องเที่ยวท้องถิ่นและต่างถิ่นแวะเวียนมาพักผ่อน เล่นน้ำกันอยู่เสมอ บริเวณชายหาดได้จัดทำเป็นซุ้มศาลาพักผ่อน คำว่า “แหมแหม” เป็นภาษามลายู แปลว่า “อีกทีก็ครึกโครม”

(6) หาดราชรักษ์

ตั้งอยู่ที่ หมู่ที่ 4 ตำบลบ้านน้ำบ่อ อำเภอปะนาเระ อยู่ติดกับหาดแหมแหม ลักษณะเป็นหาดทรายกว้าง ล้อมรอบด้วยโขดหินกลมมนน้อยใหญ่ อีกทั้งยังมีเนินและหุบเขาเตี้ยๆ สามารถขึ้นไปชมวิวิวทิวทัศน์ได้อย่างสวยงาม เหมาะสำหรับการพักผ่อนในช่วงเช้าและเย็น

(7) หาดวาสุกรี

ตั้งอยู่ในเขตเทศบาลตำบลตะลุบัน อำเภอสายบุรี เรียกอีกชื่อหนึ่งว่า “ป่าตอติมอ” ลักษณะเป็นหาดทรายกว้าง และขาวสะอาด มีความลาดชันน้อย ทอดตัวเป็นแนวยาว ร่มรื่นด้วยทิวสน เหมาะแก่การพักผ่อน เล่นน้ำและประกอบกิจกรรมริมชายหาดตามอัธยาศัย

(8) แหลมตาชี

ตั้งอยู่ที่ตำบลแหลมโพธิ์ อำเภอยะหริ่ง เรียกอีกชื่อหนึ่งว่า “แหลมโพธิ์” เป็นสันทรายที่ก่อตัวขึ้นจากคลื่นลมจนกลายเป็นแหลมยื่นยาวงอกออกไปในทะเล ระยะกว่า 18 กม. และจะงอกเพิ่มขึ้นทุกปี ด้านนอกของอ่าวเป็นหาดทรายทอดตัวยาวตลอด จึงสามารถมองเห็นทัศนียภาพที่สวยงามของชายหาดค่อนข้างเงียบสงบ ไม่มีคลื่น แต่จะมีลมพัดเย็นสบาย ในยามเช้าเห็นพระอาทิตย์ขึ้นเหนือแผ่นน้ำ และในยามเย็นสามารถชมพระอาทิตย์ตกกลับเมืองปัตตานีได้อย่างสวยงาม ตลอดจนภาพวิถีชีวิตของชาวบ้านซึ่งดำรงอาชีพประมง

7. งานประเพณี การละเล่นพื้นเมืองและอาหารประจำถิ่นที่สำคัญ

7.1

งานประเพณี

(1) แห่เจ้าแม่ลิ้มกอเหนี่ยว

ในวันขึ้น 15 ค่ำ เดือน 3 ของทุกปีจะมีงานสมโภชเจ้าแม่ลิ้มกอเหนี่ยว โดยจังหวัดปัตตานีจะให้ความสำคัญกับงานนี้เป็นพิเศษ งานสมโภชนี้จะมีคามยิ่งใหญ่มีประชาชนทั้งในประเทศและจากประเทศเพื่อนบ้านเดินทางมาชมงานนมัสการเจ้าแม่ฯ กันอย่างเนืองแน่น ปกติจะมีการจัดงานประมาณ 7 วัน 7 คืน นับตั้งแต่วันขึ้น 8 ค่ำ เดือน 3 บรรดาร้านค้ามาเปิดขายของคล้ายๆ กับงานประจำปีทั่วไป มหรสพ 2 อย่างที่ขาดเสียมิได้ คือ จี๊วและมโนห์รา จะจัดให้แสดงบนโรงถาวรหน้าศาลเจ้า เพราะถือว่าเจ้าแม่ฯ ชอบดูศิลปะการแสดงทั้ง 2 อย่างนี้มาก นอกจากนี้ยังมีการเชิดสิงโต หนังกลางแปลงจอยักษ์ และอื่นๆ

คืนวันขึ้น 14 ค่ำ บริเวณงานจะคึกคักเป็นพิเศษ เพราะผู้คนจะหลั่งไหลมาเป็นจำนวนมาก ซึ่งมูลนิธิเทพปฐนิยสถานจะจัดการแสดงต่างๆ ที่เร้าใจผู้คนมากยิ่งขึ้น เช่น จัดแห่มังกรนครสวรรค์ และจุดพลุตระการตา ภายในศาลเจ้าผู้คนจะเบียดเสียดขยัดเขียดเข้าสักการะเจ้าแม่ฯ เด็ก วัยรุ่น ผู้ใหญ่ วัยฉกรรจ์ ตระเตรียมจองคานหามกันคึกคัก เพื่อร่วมพิธีอันสำคัญยิ่งของงานที่จะเริ่มต้นเข้าสู่ไปจนถึงเที่ยงวันรุ่งขึ้น นั่นคือการแห่พระรอบเมือง/การหามและลุยไฟ

ตอนเช้านำของวันขึ้น 15 ค่ำ ท่ามกลางเสียงกลอง และเสียงประทัดประดังจนแทบแก้วหู ขบวนคานหามเริ่มทยอยออกจากศาลเจ้า โดยธรรมเนียมปฏิบัติ พระหอมจะเป็นคานหามนำ ตามด้วยคานหามเจ้าแม่ลิ้มกอเหนี่ยว เป็นอันดับ 2 แล้วจึงต่อด้วยคานหามพระองค์อื่น ๆ ตามความเหมาะสม

คานหามแต่ละคานจะมีผู้หาม 4-6 คน คอยสำรองไว้ 4-6 คน แต่ละคนได้รับผ้ายันต์สีแดงของเจ้าแม่ฯ ผูกข้อมือไว้เป็นที่สังเกต นอกจากขบวนหามพระ ยังมีขบวนแห่สิงโต ขบวนแห่ป้าย ขบวนหาบกระเช้าดอกไม้ และขบวนกระจับปีลีซอ เป็นแถวยาวเหยียดไปตามถนน ประชาชนทั้ง 2 ฟากถนนที่ล้อมไสศรัทธา จะจัดโต๊ะบูชา จุดธูปกราบไหว้ คานหามพระจะแยกย้ายกันไปตามบ้านต่าง ๆ ให้คนได้สักการะทั่วถึง บางคานหามจะลงว้ายข้ามแม่น้ำปัตตานี จวบจนเวลาใกล้เที่ยงทุกคานหามจะกลับถึงศาลเจ้าเพื่อรอกระทำการพิธีกรรมหามพระลุยไฟ อันเป็นพิธีกรรมที่สำคัญที่สุดของงาน

(2) แห่นก

แห่นกเป็นประเพณีพื้นเมืองของจังหวัดชายแดนภาคใต้ เช่น ปัตตานี ยะลา นราธิวาส ซึ่งได้กระทำสืบเนื่องกันมาเป็นเวลานาน จัดขึ้นเป็นครั้งคราวตามโอกาสเพื่อความสนุกสนานรื่นเริง เป็นประเพณีที่แสดงออกเกี่ยวกับความคิดริเริ่มสร้างสรรค์ในศิลปะ และอาจจัดขึ้นในโอกาสเพื่อเป็นการแสดงคารวะ ความจงรักภักดี

แก่ผู้ใหญ่ที่เคารพนับถือ หรือในโอกาสต้อนรับแขกเมือง บางทีอาจจะจัดขึ้นเพื่อความรื่นเริงในพิธีการเข้าสู่หนัด หรือที่เรียกว่า “มาโชะยาวิ” หรือจัดขึ้นเพื่อการประกวดเป็นครั้งคราว

จากตำนานบอกเล่ากล่าวถึงความเป็นมาของประเพณีแห่นกกว่าเริ่มที่ชาวอ (ชาว) กล่าวคือ มีเจ้าผู้ครองนครแห่งชาวพระองค์หนึ่ง มีพระโอรสและพระธิดาหลายพระองค์ พระธิดาองค์สุดท้ายทรงเป็นที่รักใคร่ของพระบิดาเป็นอย่างยิ่ง จึงได้รับการเอาอกเอาใจทั้งจากพระบิดาและข้าราชการบริวาร ต่างพยายามแสวงหาสิ่งของและการละเล่นมาบำเรอ ในจำนวนสิ่งเหล่านี้มีการจัดทำนกและจัดตกแต่งอย่างสวยงาม แล้วมีขบวนแห่แหนไปรอบ ๆ ลานพระที่นั่ง เป็นที่พอพระทัยของพระธิดาเป็นอย่างยิ่ง จึงโปรดฯ ให้มีการจัดแห่นกถวายทุก 7 วัน

อีกตำนานหนึ่งว่า ชาวประมงได้นำเหตุมหัศจรรย์ที่ได้พบเห็นมาจากท้องทะเลขณะที่ตระเวนจับปลา มาเล่าว่า พวกเขาได้เห็นพญานกตัวหนึ่งสวยงามอย่างมหัศจรรย์ ผุดขึ้นมาจากท้องทะเลแล้วบินทะยานขึ้นสู่อากาศแล้วหายลับไปสู่อากาศ พระยาเมืองจึงซักถามถึงรูปร่างลักษณะของนกประหลาดตัวนั้น ต่างคนต่างก็รายงานแตกต่างกันตามสายตาของแต่ละคน พระยาเมืองตื่นตื่นและยินดีมาก ลูกชายคนสุดท้ายที่รับราชการได้ชม พระยาเมืองจึงป่าวประกาศรับสมัครช่างผู้มีฝีมือหลายคนให้ประดิษฐ์รูปนกตามคำบอกเล่าของชาวประมง

(3) ประเพณีของชาวไทยมุสลิม

การเกิด และการโกนผมไฟ

รองศาสตราจารย์เสาวนีย์ จิตต์หมวด ได้กล่าวไว้ในหนังสือวัฒนธรรมอิสลามเกี่ยวกับการเกิดว่า “องค์อัลลอฮ์” เป็นผู้ให้รูปลักษณะของมนุษย์ โดยพระองค์ทรงสร้างมนุษย์คนแรกขึ้นมาจากดิน แล้วทรงเป่าวิญญาณเข้าไป คือ ท่านนบีอาดัม และคู่ครองของท่านคือ พระนางฮาวา จากนั้นมนุษย์ชาติก็กำเนิดขึ้นมาด้วยพระประสงค์ของพระองค์โดยผ่านจากการผสมกันของเชื้ออสุจิกับไข่ในมดลูก ซึ่งเป็นเพศใดก็แล้วแต่ พระประสงค์ พระองค์ได้ประทานโอองการไว้ว่า “เราได้สร้างมนุษย์จากแก่นแท้ของดิน แล้วเราได้ทำให้เขาเป็นเชื้ออสุจิอยู่ในที่พักอันมั่นคง เราได้สร้างให้เชื้ออสุจิเป็นก้อนเลือด แล้วเราได้สร้างให้ก้อนเลือดเป็นก้อนเนื้อ แล้วเราได้ทำให้ก้อนเนื้อมีกระดูก แล้วเราได้หุ้มกระดูกด้วยเนื้อ แล้วเราได้ให้มีวิญญาณ ทำให้เขาเกิดมาเป็นอีกกำเนิดหนึ่ง ดังนั้นความจำเริญยิ่งแต่อัลลอฮ์ ผู้ทรงเป็นเลิศยิ่งแห่งปวงผู้สร้าง”

เมื่อเด็กคลอด หลังจากตัดสายสะดือ และอาบน้ำทำความสะอาดแล้ว ผู้มีความรู้ทางศาสนาจะทำพิธี อซาน คือ พูดกรอกหูขวา และอีกอมะฮ คือ เปล่งเสียงเบา ๆ กรอกหูซ้าย เป็นภาษาอาหรับ มีใจความว่า “อัลลอฮ์ผู้ทรงยิ่งใหญ่ องค์อัลลอฮ์ผู้ทรงยิ่งใหญ่ ข้าขอปฏิญาณว่า ไม่มีพระเจ้าอื่นใดอีกแล้ว นอกจากองค์อัลลอฮ์ ข้าขอยืนยันว่า ท่านนบีมุฮัมมัด เป็นศาสนทูตของพระองค์ จงมาสู่การปฏิบัติละหมาดเถิด จงมาในทางที่มีชัยเถิด แท้จริงข้าได้ยืนยันละหมาดแล้ว องค์อัลลอฮ์ผู้ทรงยิ่งใหญ่ ไม่มีพระเจ้าอื่นใด นอกจากองค์อัลลอฮ์”

การทำพิธีจะเปล่งเสียงเบา ๆ กรอกที่หูขวา ก่อน ตามข้อความที่กล่าวมาแล้ว วรรคละ 2 เที้ยว โดยไม่ต้องกล่าววรรคที่ 6 แล้วจึงทำอีกอมะฮฺ กล่าววรรคละครั้งเดียวทุกวรรค

เมื่อเด็กคลอดได้ 7 วัน จะทำพิธีโกนผมไฟ ตั้งชื่อ และทำพิธีเชือดสัตว์ ในการตั้งชื่อเพื่อเป็นมงคลจะตั้งชื่อเป็นภาษาอาหรับ โดยใช้นามของพระศาสดา หรือคำที่มีความหมายดีงาม เช่น มุฮัมมัด หะมัด เป็นต้น สำหรับการเชือดสัตว์หรือเรียกเป็นภาษาอาหรับว่า “อะกิเกาะฮฺ” นั้น ถ้าเป็นลูกชายจะเชือดแพะหรือแกะ 2 ตัว ถ้าเป็นผู้หญิงจะเชือดแพะหรือแกะ 1 ตัว การเชือดสัตว์ไม่จำเป็นต้องทำทุกครอบครัว ทั้งนี้ขึ้นอยู่กับฐานะของครอบครัวด้วย จุดมุ่งหมายของการเชือดสัตว์ก็เพื่อพลีต่อพระเจ้าที่ประทานทารกให้เกิดมา และให้การคุ้มครองทารก หลังจากเชือดสัตว์แล้วก็แบ่งเนื้อสัตว์ที่เชือดให้กับญาติพี่น้อง บริจาคเป็นทาน และไว้รับประทานเอง

การเข้าสู่หนัด

การเข้าสู่หนัด หรือ มาโชะยวี เป็นพิธีกรรมอย่างหนึ่งของอิสลามที่มุสลิมทุกคนถือปฏิบัติอย่างเคร่งครัด คำว่า มาโชะยวี เป็นภาษามลายูถิ่น หมายถึง การขริบหนังหุ้มปลายอวัยวะเพศ

มาโชะยวี ในอดีตนิยมทำเมื่อเด็กอายุได้ 20 ปี แต่ปัจจุบันนิยมทำเมื่อเด็กอายุระหว่าง 6-15 ปี บางประเทศ เช่น ซาอุดีอาระเบีย นิยมทำมาโชะยวีหลังคลอดไม่กี่วัน วัตถุประสงค์ของการทำมาโชะยวีเพื่อความสะดวกในการทำ ความสะอาดอวัยวะเพศอันจะมีผลต่อการปฏิบัติศาสนกิจ คือการทำละหมาดในข้อที่ว่าต้องชำระล้างร่างกายให้สะอาดก่อนการละหมาด นอกจากนั้นเพื่อป้องกันการเกิดโรคที่จะส่งผลกระทบต่อสัมผัสพันธ์ การขริบหนังหุ้มปลายอวัยวะเพศ เป็นสิ่งที่ท่านศาสดาต้องปฏิบัติ และให้ปฏิบัติในสังคมของชาวไทยมุสลิม จึงนิยมเรียกการขริบนี้ว่า “คอตัน” ส่วนภาษามลายูใช้ศัพท์ว่า “มาโชะยวี”

7.2 การละเล่นพื้นเมือง

(1) ดิเก้รู่ฮูดู

ดิเก้รู่ฮูดูหรือลิเกฮูดู เป็นการแสดงของชายไทยมุสลิมที่รู้จักมักคุ้นเฉพาะกลุ่มคนที่อยู่ในแถบจังหวัดชายแดนภาคใต้ คำว่า “ดิเก้รู่” เป็นศัพท์เปอร์เซีย มีความหมาย 2 ประการ คือ เพลงสวดสรรเสริญพระเจ้า ขบร้องเนื่องในเทศกาลวันกำเนิดพระนบี ชาวไทยเรียกงานมาลิด และกลอนเพลงโต้ตอบ นิยมเล่นกันเป็นกลุ่มหรือเป็นคณะ ในความหมายประการหลังนี้ จะตรงกับตำนานลำตัดในภาคกลางที่กล่าวอ้างว่าลำตัดมีต้นกำเนิดมาจากการละเล่นพื้นเมืองของชาวไทยมุสลิมในภาคใต้ ส่วนคำว่า “ฮูดู” หมายถึง บริเวณต้นลำน้ำ หรือหมู่บ้านในชนบท จากตำนานพอจะสรุปได้ว่า ดิเก้รู่ฮูดูเกิดขึ้นครั้งแรก ณ ท้องที่เหนือลำน้ำอันเป็นต้นกำเนิดแม่น้ำปัตตานี ซึ่งชาวบ้านเรียกว่า “ฮูดู” หรือทิสฮูดู การแสดงลิเกฮูดู ประกอบด้วย แม่เพลง 1-2 คน ลูกคู่ประมาณ 10-15 คน และผู้เล่นดนตรี ซึ่งเป็นเครื่องดนตรีที่บรรเลงเป็นจังหวะ ได้แก่ ฆ้อง กลอง รำมะนา 1 คู่ และโหม่ง 1 คู่ บางคณะอาจมีลูกแซกเพิ่มขึ้น 1 คู่ เวลาแสดงใช้แม่เพลงขับกลอนโต้ตอบความสนุกสนานอยู่ที่ปฏิภาณและไหวพริบของแม่เพลงที่ขับกลอนโต้ตอบกัน การแต่งกาย ผู้แสดงลิเกฮูดูสมัยก่อนแต่งชุดอย่างชาวบ้านทั่ว ๆ ไป คือ โทกหัว สวมเสื้อคอกลม นุ่งโจง ปัจจุบันแต่งกายแบบไทยมุสลิมทั่วไปหรือเป็นแบบสมัยนิยม เวทีแสดงลิเกฮูดูยกพื้นสูง ลูกคู่ขึ้นไปนั่งล้อมวง ร้องรับและตบมือ โยกตัวให้เข้ากับจังหวะดนตรี ส่วนผู้ร้องหรือผู้โต้กลอนจะลุกขึ้นยืนข้าง ๆ วงลูกคู่ ถ้ากรณีมีการประชันกัน แต่ละคณะจะขึ้นนั่งบนเวทีด้วยกัน แต่ล้อมวงแยกกันพอสมควร การแสดงก็ผลัดกันร้องที่ละรอบ ทั้งรุกทั้งรับเป็นที่ครึกครื้น สบอารมณ์ผู้ชม

(2) รื่องเง็ง

รื่องเง็ง มีวิวัฒนาการมาจากการเดินรำพื้นเมืองของชาวสเปนหรือโปรตุเกส ซึ่งนำมาแสดงในแหลมมลายู เมื่อคราวที่ได้มาติดต่อทำการค้า จากนั้นชาวมลายูพื้นเมืองได้ดัดแปลงเป็นการแสดงที่เรียกว่า “รื่องเง็ง” สำหรับในจังหวัดชายแดนภาคใต้มีการเดินรื่องเง็งมาเป็นเวลาช้านาน ตั้งแต่สมัยก่อนการยกเลิกการปกครอง 7 หัวเมือง โดยที่นิยมเดินกันเฉพาะในวังของเจ้าเมือง ฝ่ายชายที่ได้รับเชิญเข้าร่วมงานรื่นเริงในวัง จับคู่เดินกับฝ่ายหญิง ซึ่งมีหน้าที่เดินรื่องเง็งที่เป็นบริวารในวัง หลังจากนั้นได้แพร่หลายไปสู่ชาวบ้านโดยที่ใช้เป็นรายการสลับฉากของมะโย่ง ซึ่งมุ่งแต่ความสนุกสนานและหาเงินรายได้เป็นสำคัญ ไม่รักษาแบบฉบับที่สวยงาม ซ้ำยังเอาจังหวะเดินรำอื่น ๆ เช่น รุมบ้า แซมบ้า ฯลฯ เข้าไปปะปนด้วย ทำให้คนที่เคยเดินรื่องเง็งมาแต่เดิมมองเห็นว่า รื่องเง็งได้เปลี่ยนไปในทางที่ไม่ดี จึงพากันเสื่อมความนิยมไปชั่วระยะหนึ่ง

ใน พ.ศ.2594 ได้มีการรื้อฟื้นรื่องเง็งขึ้นมาอีกครั้งหนึ่ง โดยท่านขุนจากรวิเศษศึกษากร ศึกษาธิการอำเภอเมืองปัตตานี ท่านได้นำเพลงรื่องเง็งดั้งเดิม 2 เพลง คือ ลากูคูอและเมาะอินังชวา มาปรับปรุงทำดีขึ้นจากรื่องเง็งของเดิม เพื่อแสดงในงานปิดอบรมศึกษาภาคฤดูร้อนของคณะครูจังหวัดปัตตานี ปรากฏว่า รื่องเง็งกลายเป็นที่แปลกใหม่ และได้รับความสนใจจากคนทั่วไปเป็นอย่างยิ่งอีกครั้งหนึ่ง

ผู้เดินร้องเงิ่ง ประกอบด้วยผู้เดินชาย – หญิง เป็นคู่กัน จำนวนคู่ขึ้นอยู่กับความเหมาะสมของสถานที่ แต่ที่นิยมเดินกันไม่ต่ำกว่า 5 คู่ ชาย – หญิงฝ่ายละ 5 คน เข้าแถวแยกกันเป็นแถวตอน ชายหนึ่งแถวหญิงหนึ่งแถว ทำเดินเมื่อดนตรีขึ้นเพลงทุกเพลง ชาย – หญิงจะ โค้ง และเมื่อจบเพลงก็จะ โค้งอีกครั้งหนึ่ง ลีลาเดินจะ เคลื่อนไหวทั้งข้อมือ เท้า และลำตัวอย่างนุ่มนวล

การแต่งกาย ตามแบบเดิมฝ่ายชายที่ได้รับเชิญไปในงานจะแต่งกายตามแบบพื้นเมือง คือ นุ่งกางเกง (ขลุวา) ขาวกรอมเท้า สวมเสื้อคอกลมแขนยาวผ่าครึ่งอก (คือ โละบลาจ) สีเดียวกับกางเกงแล้วนุ่งผ้าทับข้างนอก (ซลีแน) ยาวเหนือเข่าเล็กน้อย สวมหมวกสีดำ (ซอเกาะ) ผ้าที่นุ่งทับข้างนอกจะแสดงฐานะส่วนหญิง ที่มีหน้าที่เป็นคู่เดินมักจะแต่งเป็นชุดทั้ง โสร่งและเสื้อเป็นคอกสีเดียวกัน มักเป็นสีสด ๆ แบบเสื้อเป็นเสื้อบานงแขนยาวผ่าอกตลอดหรือเสื้อคอขวาแขนสามส่วน นุ่งผ้ากรอมเท้า มีผ้าคลุมไหล่ปักดินหรือลูกไม้ตามฐานะ เครื่องดนตรีที่ใช้บรรเลงประกอบการแสดง ได้แก่ ไวโอลิน รำมะนา และฆ้อง

(3) มะโย่ง

มะโย่ง เป็นการแสดงเพื่อเฉลิมฉลองหรือเพื่อความรื่นเริง กำเนิดของมะโย่งมีผู้สันนิษฐานแตกต่างกันไปหลายกระแส ดังนี้

1. มะโย่งเป็นการแสดงที่เกิดจากในวังของเมืองปัตตานีเป็นครั้งแรก เมื่อประมาณ 400 ปี มาแล้ว จากนั้นแพร่หลายไปทางกลันตัน

2. พิจารณาจากรูปศัพท์ ซึ่งกล่าวว่า คำว่า “มะโย่ง” มาจากคำ “มักษิยัง” (MAKHIANG) แปลว่า เจ้าแม่โพสพ เนื่องจากพิธีทำขวัญข้าวในนาของชาวมุสลิมในสมัยโบราณนั้น จะมีหมอผู้ทำพิธีทรงวิญญูณา เจ้าแม่โพสพมีเมตตาประทานน้ำนมมาให้เป็นเมล็ดข้าว เพื่อเป็นโภชนาหารของมนุษย์ ตลอดทั้งเพื่อขอความสมบูรณ์พูนสุข ความสวัสดิมงคลให้บังเกิดแก่ชาวบ้านทั้งหลาย ในพิธีจะมีการร้องรำบวงสรวงด้วย ซึ่งในภายหลังได้วิวัฒนาการมาเป็นละครที่เรียกกันว่า “มะโย่ง”

3. มะโย่งเป็นการแสดงที่ได้รับอิทธิพลมาจากชาวดังแต่ครั้งโบราณ แล้วเป็นที่นิยมแพร่หลายในหมู่ชาวไทยมุสลิมในบริเวณจังหวัดชายแดนภาคใต้ ที่มาของ “มะโย่ง” คำว่า มะ หรือเมาะ แปลว่า แม่ ส่วนโย่ง หรือโยง เป็นพระนามของเจ้าหญิงพระองค์หนึ่งแห่งชวา จึงชวนให้สันนิษฐานต่อไปได้ว่า เหตุที่เรียกละครประเภทนี้ว่า มะโย่ง หรือเมาะโย่ง อาจเนื่องมาจากเป็นละครที่เจ้าหญิงแห่งชวาทรงคิดขึ้นเป็นครั้งแรก หรือเพราะเหตุที่ใช้หญิงแสดงเป็นตัวละคร เครื่องดนตรี นิยมใช้กันอยู่ 3 ชนิด คือ รือบะ จำนวน 1 – 2 คน กลองแขก 2 หน้า จำนวน 2 ใบและฆ้องใหญ่เสียงทุ้มแหลมอย่างละใบ มะโย่งบางคณะยังมีเครื่องดนตรีอีก 2 ชิ้น คือ กอเลาะ กรับ จำนวน 1 คู่ และจือระ จำนวน 3-4 อัน (จือระ ทำด้วยไม้ไผ่ยาวประมาณ 16 – 18 นิ้ว ใช้ตี)

7.3

อาหารประจำถิ่นที่สำคัญ

(1) นาซิดาแม

อาหารพื้นเมืองที่มีเอกลักษณ์เฉพาะตัวและอร่อยมาก รสชาติ หวาน มัน หอมด้วยส่วนผสมต่าง ๆ บวกกับกรรมวิธีการปรุงที่สะอาดตามแบบฉบับชาวอิสลาม โดยนำข้าวเจ้าและข้าวเหนียวในสัดส่วนข้าวเจ้ามากกว่ามาคลุกเคล้าจนเข้ากัน นึ่งจนสุก ใช้หางกะทิมาคลุกให้ทั่ว จากนั้นยกไปนึ่งบนเตาอีกครั้ง เสร็จแล้วนำหัวกะทิมามูล พร้อมกับโรยหอมแดงซอยเป็นแผ่นบาง ๆ และฮาเลือบอ (เครื่องเทศ) นาซิดาแม ที่ปรุงเสร็จจะหอมมัน แต่หากนำมารับประทาน อย่างเดียวล้วน ๆ จะไม่ได้รสชาติแบบต้นตำหรับ ส่วนใหญ่จะนิยมทานกับแกงกะทิปลาโอ แกงกะทิไก่ และแกงไข่ไก่ - ไข่เป็ด โรยหน้าด้วยข้าวคั่วและมะพร้าวคั่วที่ตำจนละเอียด

(2) ไก่กอและ

เนื้อไก่นุ่มเจือด้วยรสกลมกล่อมของเครื่องปรุง ซึ่งประกอบด้วยหอมแดง กระเทียม พริกหยวกแห้ง กะปิ ลูกผักชี น้ำตาลแว่นที่ตำจนเข้ากันผสมกับน้ำมะขามเปียก กะทิ โดยก่อนจะนำไปราดบนไก่ ต้องนำไก่ทาเกลือแล้วย่างด้วยไฟอ่อน ๆ เสียก่อน แล้วย่างต่ออีกเล็กน้อยก็ได้ไก่ย่างที่มีสีสันแตกต่างจากทั่วไป คือมีสีน้ำตาลอมส้ม รับประทานได้เลยโดยไม่ต้องมีน้ำจิ้ม เนื่องจากรสชาติจะกลมกล่อมอยู่แล้ว

(3) สะเต๊ะเนื้อ

ส่วนใหญ่จะเป็นสะเต๊ะเนื้อวัวและเนื้อไก่ ลักษณะคล้ายกับหมูสะเต๊ะทางภาคกลาง เพียงแต่ของปิตตานีจะต้องทานแก้มกับข้าวอัดและอาจาด ที่นำไปต้มเคี่ยวละเอียดจนจนแห้ง นำมาห่อด้วยผ้าขาวจนจับตัวเป็นก้อน แล้วหั่นเป็นชิ้นสี่เหลี่ยมพอดีคำ ทานกับสะเต๊ะเนื้อวัว ซึ่งเลือกตรงส่วนของเนื้อสันสวย ๆ มาแล่เป็นชิ้นเล็ก ๆ หมักกับซีอิ๊วขาว ตะไคร้ ขมิ้นผง แล้วนำไปย่างด้วยไฟอ่อน ๆ จนสุกหอมกรุ่นและรสชาตินุ่มนวลจิ้มกับน้ำแกงสูตรเด็ด ซึ่งใช้น้ำกะทิผสมกับพริกแดง หัวหอม กระเทียม น้ำมะขามเปียก ถั่วลิสง และเครื่องปรุงรสต่าง ๆ จนรสกลมกล่อม

(4) โรตีมะตะปะ

เป็นอาหารขึ้นชื่อที่อยู่คู่กับชาวมุสลิม ใช้แป้งโรตีสื่อใส่ไว้ภายในจะเป็นเนื้อวัว หรือเนื้อไก่ ผสมเครื่องเทศรสหอมหวานกลมกล่อม หากมองให้ดีก็จะคล้ายกับไข่ซัดใส่ เมื่อทอดเสร็จแล้วจะทานคู่กับอาจาด โรตีสาน้ำแกง จะเป็นแป้งโรตีสรรมาดาหรือโรตีสื่อใส่ แต่ไม่ต้องใส่เนยและน้ำตาล นำมาหั่นเป็นชิ้นพอดีคำทานกับน้ำแกง โรตีสื่อกล้วยหอม แบบนี้หลาย ๆ คนอาจจะเคยทานกันบ้างแล้วคือโรตีสื่อ โดยมีเนื้อของกล้วยหอมผ่านผสมแล้วหั่นเป็นชิ้น ๆ รสชาติจะหวานหอม แต่ไม่เลี่ยนจนเกินไป อีกแบบหนึ่งก็คือโรตีสรรมาดาใส่น้ำตาล แต่จะต่างจากที่เราทานแห่งอื่น ๆ ก็คือ โรตีสื่อส่วนใหญ่จะไม่ทอดจนกรอบ นิยมทอดแบบหนานุ่มมากกว่า